

ADAM SPODARYK

Dwa niepublikowane szkice obozów wojska litewskiego podczas kampanii przeciw powstaniu Chmielnickiego

W Narodowym Archiwum Historycznym Białorusi w Mińsku znajduje się zbiór rysunków i notatek zatytułowany „Abyrssy różnych Kościołów i Pałaców Dorocznych Xięcia J.M. Bogusława Radziwiłła ręką notowane W 25 Fasc[iculis/ykułach] 418 Różnych” (il. 1)¹. Zachowany zespół jest jedynie fragmentem pierwotnego zbioru i składa się z 47 kart. Oprócz zbioru w Archiwum Historycznym Białorusi zachował się również mniejszy liczący 10 kart zespół, przechowywany w Rosyjskiej Bibliotece Narodowej w Sankt Petersburgu². Paginacja Mińskiego zbioru jest wtórna, ołówkowa, nanieśiona przez archiwistę. Strony *verso* zostały oznaczone literą „b” dodawaną do numeru karty. Oznaczenie kart to jedyna ingerencja archiwisty za wyjątkiem dopisanej na stronie tytułowej, podanej w dopełniaczu, informacji o posiadaczu zbioru (Boguslava Radzivilla). Ogólne uwagi o zespole opublikowała dwukrotnie Tamara Gabrus³: w latach siedemdziesiątych XX w.³, a następnie na początku lat dziewięćdziesiątych⁴. W ostatnich latach Mikola

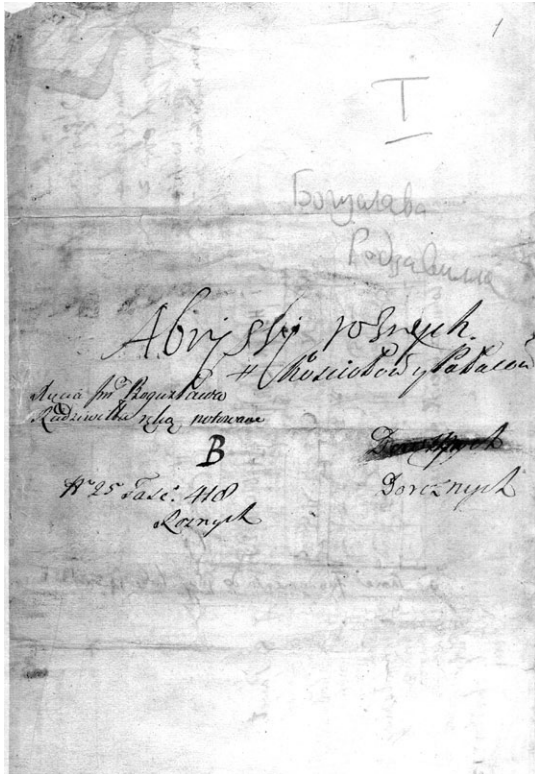
¹ Narodowe Archiwum Historyczne Białorusi (dalej: NAHB), fond 694 (Nieświeskie Archiwum Radziwiłłów), seria 1, sprawa nr 287, „Abyrssy różnych Kościołów i Pałaców Dorocznych Xięcia J.M. Bogusława Radziwiłła ręką notowane”. Za wskazanie rysunków i udostępnienie ich reprodukcji składam podziękowania dla dr. hab. Andrzeja Betleja.

² Rosyjska Biblioteka Narodowa (dalej: RBN), fond 971, rkps. 152, nr 17–18, f. 43–44, 46–47, 45, 48–49, 51. Za informację o rysunkach w RBN dziękuję panu dr. M. Volkaŭowi. Rysunki w RBN przedstawiają zdobyczne, kozackie chorągwie.

³ Т. Габрусь [Т. В. Хадыка], *Графічныя лісты Багуслава Радзівіла*, „Помнікі гісторыі і культуры Беларусі” 1973, nr 2, s. 43–45.

⁴ Т. Габрусь, *Навошта каню крылы, альбо ўшанаванне Багуслава Радзівіла*, „Спадчына” 1993, nr 1, s. 69–75.

Ryc. 1. Strona tytułowa. „Abyrssy różnych Kościołów i Pałaców Dorocznych Xięcia J.M. Bogusława Radziwiłła ręką notowane W 25 Fasc[iculis/ykułach] 418 Różnych”, NAHB, fond 694 (Nieświeskie Archiwum Radziwiłłów), seria 1, sprawa nr 287, „Abyrssy różnych Kościołów i Pałaców Dorocznych Xięcia J.M. Bogusława Radziwiłła ręką notowane”, s. 1r.



Volkaŭ poświęcił krótki artykuł kwestii datowania i autorstwa rysunków⁵ oraz kilkakrotnie publikował znajdujący się w zbiorze plan Słucka⁶. Kilka uwag rysunkom poświęciła także Vol'ga Bażënavá⁷. Ostatnio miński zbiór

⁵ М. Волкаў, *Да пытання аб аўтарстве калекцыі малюнкаў сярэдзіны XVII ст. з архіва князёў Радзівілаў*, „Беларускі Гістарычны Часопіс” Мінск 2012, nr 7, s. 34–38.

⁶ М. Волкаў [N. A. Volkov], *Новый замок в Слуцке [w:] Оборонительные сооружения Европы и восточной Пруссии: Изучение, вопросы консервации, реставрации и возможности использования. 22–23 октября 2010 г. Сборник материалов Шторой всероссийской конференции по истории фортификации в рамках шестой международной конференции, Калининград 2011, s. 42–43, il. 8; idem, *Планы Слуцка XVII–XIX стст.* [w:] *Гістарычная ўрбаністыка: асновы метадалогіі і крыніцазнаўчая база*, Гродна 2011, s. 190–191, przur. 1 na s. 193; idem, *Слуцкая цытадэль XVII–XVIII ст.*, „Беларускі Гістарычны Агляд” 2012, t. 19, z. 1–2 (36–37), s. 33, il. 1 na s. 34; idem, *Арганізацыя і забеспячэнне будаўніцтва фартыфікацый у Слуцку пры Багуславе Радзівіле (1654–1669 гг.)*, „Studia Historica Europae Orientalis” (Мінск) 2012, t. 5, il. 1 na s. 191 („Исследования по истории Восточной Европы”); idem, *Private Festungen Magnaten als Element des Verteidigungssystems der Republik am Beispiel der Stadtfestung Sluck* [w:] „*Sinlut und Simplicissimus*”. Österreich und Polen im 17. Jahrhundert. Symposium 9. November 2012, Wien 2013, s. 158, il. 1, (Acta Austro-Polonica, t. 5).*

⁷ О. Д. Баженова, *Первое европейское признание белорусской культуры эпохи барокко* [w:] *Белорусы москвы. XVII век*, red. О. Д. Баженова, Т. В. Белова, Минск 2013, s. 150–199.

rysunków omówiła Olena Rusina, skupiając się na szkicach prezentujących architekturę i sztukę cerkiewną dzisiejszej Ukrainy⁸. „Abryssy różnych Kościołów i Pałaców Dorocznych Xięcia J.M. Bogusława Radziwiłła ręką notowane”, co zaskakujące, nie funkcjonują w polskim ani litewskim obiegu naukowym. Wyjątkiem jest krótki komunikat, w którym piszący te słowa opublikował i omówił nieznaną inskrypcję z niezachowanej armaty odlanej przez działającego w Wilnie królewskiego ludwisarza Jana Breutelta⁹. Miński zbiór rysunków mimo trafnych uwag Mikoli Volkaū wciąż wymaga szczegółowego opracowania uwzględniającego analizę poszczególnych rysunków oraz rozpatrzenie wielu kwestii, w tym ich funkcji, datowania i autorstwa.

Tamara Gabrus', zgodnie z informacją zawartą na karcie tytułowej zbioru, za autora rysunków uważała Bogusława Radziwiłła (1620–1669)¹⁰. Mikola Volkaū uznał zapis o autorstwie koniuszego Wielkiego Księstwa Litewskiego za późniejszy i przypisał rysunki hetmanowi Januszowi II Radziwiłłowi (1612–1655)¹¹. Z kolei Olena Rusina uważała, że rysunków nie wykonał sam hetman, lecz ktoś z jego kręgu, jak np. Abraham van Westervelt¹², którego za autora części szkiców (widoków miast) uznała Vol'ga Bażënava¹³.

Mikola Volkaū¹⁴ słusznie uznał zapis o autorstwie Bogusława Radziwiłła za późniejszy. Wskazuje na to tematyka rysunków (zob. niżej). Szkice po śmierci Janusza zapewne stały się własnością Bogusława. Dzięki czterem inwentarzom dobytku księcia koniuszego z lat 1656–1657¹⁵ wiemy, że przejął on ruchomości

⁸ O. Русина, *Радзівілли та Україна: культурні конотації*, „Український історичний журнал” 2015, nr 2, s. 113–130.

⁹ A. Spodaryk, *Inskrypcja z niezachowanej armaty odlanej przez Jana Breutelta w 1647 r.*, „Kwartalnik Historii Kultury Materialnej” 2016, nr 3, s. 379–385. Tam też pokrótce omówiono stan badań nad zabytkiem, skupiając się przede wszystkim na kwestii autorstwa i datowania zbioru. Tekst ten stanowi komentarz i uzupełnienie do monografii Breutelta: G.M. Martinaitienė, *Ioannes Breutelt nos fecit*, Vilnius 2014. Jej autorka już w roku 2001 opublikowała artykuł, w którym zebrała znane dzieła ludwisarza: *eadem, Ioannes Breutelt nobis fecit*, „Menotyra” (Vilinius) 2001, nr 2, s. 62–70. Ostatnio ten artykuł, w nieznacznie zmienionej formie, ukazał się również w języku litewskim i angielskim: A. Spodaryk, *1647 m. Jono Breitelio nulietos patrankos inskripcija | An Inscription from a Cannon Cast in 1647 by Ioannes Breutelt*, „Chronicon Palatii Magnorum Ducum Lithuaniae” (Vilinius) 2018, t. 4, s. 444–453.

¹⁰ T. Габрусь [Т. В. Хадька], *Графічныя лісты Багуслава Радзівіла...*, s. 43–45; T. Габрусь, *Навошта каню крылы...*, s. 69–75.

¹¹ M. Волкаў, *Да пытання аб аўтарстве...*, s. 36–37.

¹² O. Русина, *Радзівілли та Україна...*, s. 121–122.

¹³ O. Д. Баженова, *Первое европейское признание белорусской культуры...*, s. 150–199.

¹⁴ M. Волкаў, *Да пытання аб аўтарстве...*, s. 36–37.

¹⁵ Z. Batowski, *Abraham van Westervelt, malarz holenderski XVII wieku i jego prace w Polsce*, Kraków 1932, s. 3, przyp. 3 na s. 16. Za Zygmuntem Batowskim: Archiwum Główne Akt Dawnych, Archiwum Radziwiłłów, Dział II, nr 84, Registr szuflad z Obrazami które

po kuzynie, o które w 1658 r. upominała się wdowa po hetmanie¹⁶. W ostatniej woli Bogusława Radziwiłła, spisanej 27 grudnia 1668 r., pojawia się interesująca wzmianka, że książę: „ksiąg kilka abrysów w których są effigies piórem rysowane przodków naszych i dzieł ich” zapisał Michałowi Kazimierzowi Radziwiłłowi (1635–1680) „*in perpetuum*” do skarbcza nieświeskiego¹⁷. Być może miński zespół rysunków należał do wymienionego w testamencie zespołu *abrysów*. Mimo że związek zespołu szkiców z osobą Janusza Radziwiłła nie budzi wątpliwości, a jego autorstwo wydaje się prawdopodobne, nie można wykluczyć, że szkice i notatki nie wyszły spod jednej ręki¹⁸. Możliwe, że fachowo nakreślone i opatrzone skalą rysunki mógł wykonać np. pracujący dla magnatów inżynier Christoph ab Eygierd¹⁹. Nie można także wykluczyć koncepcji Bażeńawej, która uważała, że widoki miast zawarte w zbiorze mógł narysować malarz Abraham van Westervelt²⁰.

Biorąc pod uwagę fragmentaryczny stan zachowania zbioru abrysów, niemożliwe jest dokładne zadatowanie zespołu. Volkaū uważa, że rysunki powstały w latach 1651–1655²¹. Nie można jednak wykluczyć wcześniejszego datowania szkiców²². Należy również wziąć pod uwagę, że nie zachował się cały zespół. Rysunki można podzielić na kilka grup tematycznych, wśród których szczególnie interesujące są szkice dotyczące kampanii wojennej wojska litewskiego pod wodzą hetmana polnego litewskiego Janusza Radziwiłła. Rysunki te zapewne odnoszą się do działań wojennych przeciwko Kozakom w latach 1648–1651²³.

Książę Imśc [Bogusław Radziwiłł] przeglądał w Królewcu Ao 1657 roku”; Dział I, nr 74, Regestr rzeczy które są w skarbnicy Kscia Je Mści [Bogusława Radziwiłła] Roku 1656 w Elblągu d. 1 Aprilis złożone: Księga jedna Ołówkiem rysowana potrzeby Kozackiej; Dział II, nr 76, Regestr rzeczy Xcia Je Mci Pana Koniuszego WKL (...) Ao 1656 in Junio; Dział II, nr 78. Regestr co się z Elblągu do Królewca posyłało (...) począwszy A. 1656 d. 14 9-bris: Dnia 8 Iunii Księga Ołówkiem Rysowana Kijowskiej.

¹⁶ T. Wasilewski, *Walka o spadek po księżnej Marii Wołoszce, wdowie po Januszu Radzwillu, w latach 1660–1690*, „Miscellanea Historico-Archivistica” 1989, s. 297.

¹⁷ U. Augustyniak, *Testamenty ewangelików reformowanych w Wielkim Księstwie Litewskim w XVI–XVIII wieku*, Warszawa 2014, s. 229.

¹⁸ Takie stanowisko przyjmuje: O. Русина, *Радзівілі та Україна...*, s. 121–122.

¹⁹ A. Spodaryk, *Inskrypcja z niezachowanej armaty...*, s. 380. Ab Eygierd jako inżynier wojskowy brał udział w walkach z Kozakami w czasie powstania Chmielnickiego i wykonał plan obozu pod Rzeczą (w cytowanym artykule popełniłem błąd, pisząc, że Eygierd wykonał plan bitwy pod Łojowem) opublikowany zob. M. Merian, *Theatrum Europaeum [...]*, t. 6, Frankfurt am Main 1663, s. 816.

²⁰ O. Д. Баженова, *Первое европейское признание белорусской культуры...*, s. 150–199.

²¹ M. Волкаў, *Да пытання аб аўтарстве...*, s. 36–38.

²² Jediną datą zawartą w źródle jest rok 1647, która stanowi moment *post quem* powstania rysunków. Zob. A. Spodaryk, *Inskrypcja z niezachowanej armaty...*, s. 380.

²³ M.in.: E. Kotłubaj, *Życie Janusza Radziwiłła*, Wilno–Witebsk 1859, s. 112 i n.; H. Wisner, *Działalność wojskowa Janusza Radziwiłła*, „Rocznik Białostocki” 1976, s. 66 i n.; J. Komuda,

Poniższy komunikat ma na celu zwrócenie uwagi na dwa niepublikowane szkice²⁴ (il. 2–3) przedstawiające plany obozów wojska litewskiego w czasie kampanii Janusza Radziwiłła przeciwko Kozakom²⁵, dlatego wypada kilka słów poświęcić wszystkim szkicom dotyczącym zmagania Litwinów z powstańcami. Z pewnością w 1651 r. powstały rysunki przedstawiające budowle sakralne Kijowa i ich wyposażenie²⁶ oraz jeden szkic dotyczący cerkwi w Międzygórzu (ukr. Meżigir'â, ros. Meżigore')²⁷. W tym czasie zapewne powstała też panorama Makarowa²⁸ znajdującego się nieopodal Kijowa oraz widok wnętrza i rzut poziomy makarowskiej cerkwi²⁹. Rysunek ten wykazuje podobieństwo do innego szkicu, przedstawiającego niezidentyfikowane miasto ulokowane na lekko nachylonym zboczu³⁰. Obie panoramy, w czym

Wyprawa łojowska Janusza Radziwiłła w 1649 r. [w:] *Staropolska sztuka wojenna XVI–XVII wieku. Studia ofiarowane Profesorowi Jaremi Maciszewskiemu*, red. M. Nagielski, Warszawa 2002, s. 115–130; K. Bobiatyński, *W cieniu Beresteczka. Działania militarne armii litewskiej przeciwko Kozakom w 1651 roku*, „Przegląd Historyczno-Wojskowy” 2013, nr 3, s. 7–30; A. Majewski, *Zdobycie Pińska przez wojsko litewskie w listopadzie 1648 roku*, „Studia z Dziejów Wojskowości” 2013, s. 33–40.

²⁴ NAHB, fond 694 (Nieświeskie Archiwum Radziwiłłów), seria 1, sprawa nr 287, „Abyrssy różnych Kościołów i Pałaców Dorocznych Xięcia J.M. Bogusława Radziwiłła ręką notowane”, s. 5v., 6r.

²⁵ M. Nagielski, *Wkład militarny Wielkiego Księstwa Litewskiego w dobie walk z powstaniem kozackim Bohdana Chmielnickiego 1648–1651* [w:] *Lietuvos Dydiziosios Kunigaikštijos istorijos ir tradicijos fenomenai: tautu aminites vietos*, Vilnius 2013, s. 151–170; W. Biernacki, *Łojów 31 lipca 1649. Działania wojenne na Litwie w latach 1648–1649*, Zabrze – Tarnowskie Góry 2014; Z. Pieńkos, *Wyprawa Janusza Radziwiłła na Kijów w 1651 roku*, Zabrze – Tarnowskie Góry 2016; M. Nagielski, *Wielkie Księstwo Litewskie w dobie walk z powstaniem kozackim Bohdana Chmielnickiego w latach 1648–1651* [w:] *Военные триумфы эпохи Вялікага Княства Літаўскага*, Мiр 2018, s. 213, 236. Najważniejszym źródłem do badań nad udziałem wojska litewskiego w walce z Kozakami jest dziennik kancelaryjny hetmana. Obszerne fragmenty opublikowano w *Albaruthenica: Albaruthenica. Студіі з історыі Беларусі*, oprac. Ю. Мицик–Кіў 2009, s. 109–138; *Джерела з історыі Нацыянальна-визвольнай вайны украінскага народу 1648–1658 рр.*, oprac. Ю. Мицик, t. 1–2, Кіў 2012–2013.

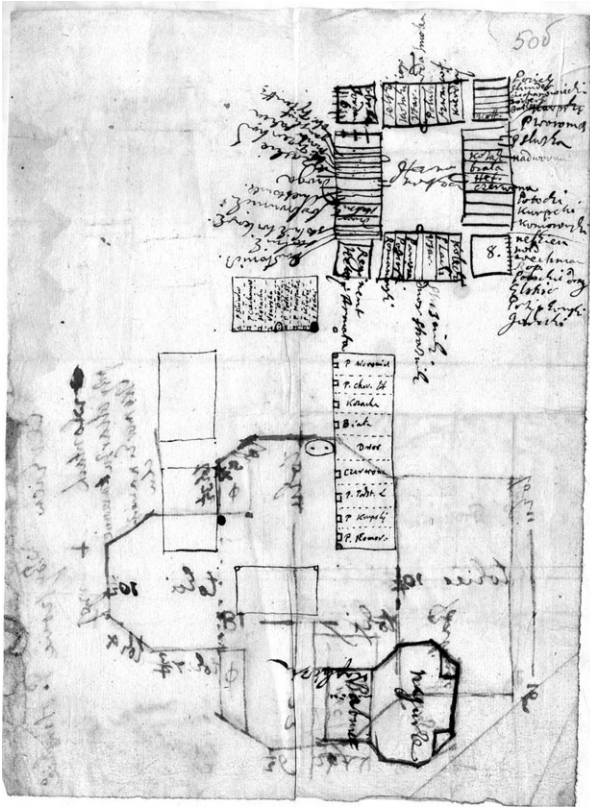
²⁶ NAHB, fond 694 (Nieświeskie Archiwum Radziwiłłów), seria 1, sprawa nr 287, „Abyrssy różnych Kościołów i Pałaców Dorocznych Xięcia J.M. Bogusława Radziwiłła ręką notowane”, s. 11r., 13r., 14r.-v., 15v., 16r.

²⁷ *Ibidem*, s. 12r.

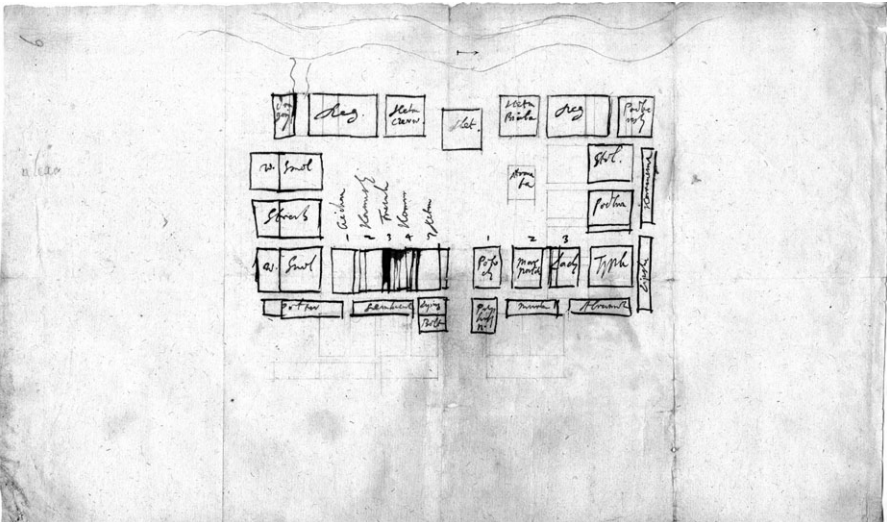
²⁸ *Ibidem*, s. 26r. Bażenava nie zidentyfikowała przedstawionego na panoramie miasta, ponieważ nie odczytała napisu: „Makarów P. Charłęskiego”, zob. О.Д. Баженова, *Первое европейское признание белорусской культуры...*, s. 163.

²⁹ NAHB, fond 694 (Nieświeskie Archiwum Radziwiłłów), seria 1, sprawa nr 287, „Abyrssy różnych Kościołów i Pałaców Dorocznych Xięcia J.M. Bogusława Radziwiłła ręką notowane”, s. 41r.-v.

³⁰ *Ibidem*, s. 16r. Bażenava obie panoramy miast (NAHB, fond 694 (Nieświeskie Archiwum Radziwiłłów), seria 1, sprawa nr 287, „Abyrssy różnych Kościołów i Pałaców Dorocznych Xięcia J.M. Bogusława Radziwiłła ręką notowane”, s. 16r., 26r.) atrybuuje Westerveltowi



2. Obóz wojska litewskiego. „Abyssy różnych Kościołów i Pałaców Dorocznych Xięcia J.M. Bogusława Radziwiłła ręką notowane W 25 Fasc[iculis/ykułach] 418 Różnych”, NAHB, fond 694 (Nieświeskie Archiwum Radziwiłłów), seria 1, sprawa nr 287, „Abyssy różnych Kościołów i Pałaców Dorocznych Xięcia J.M. Bogusława Radziwiłła ręką notowane”, s. 5v.



Ryc. 3. Obóz wojska litewskiego. „Abyssy różnych Kościołów i Pałaców Dorocznych Xięcia J.M. Bogusława Radziwiłła ręką notowane W 25 Fasc[iculis/ykułach] 418 Różnych”, NAHB, fond 694 (Nieświeskie Archiwum Radziwiłłów), seria 1, sprawa nr 287, „Abyssy różnych Kościołów i Pałaców Dorocznych Xięcia J.M. Bogusława Radziwiłła ręką notowane”, s. 6r.

należy przyznać rację białoruskiej badaczce, przypominają znane rysunki Westervelta ukazujące wyprawę kijowską hetmana³¹. Rysunek przedstawiający rzut poziomy cerkwi w Monasterze Międzygórskim też można wiązać z holenderskim malarzem, ponieważ klasztor przedstawiony został na jednym spośród rysunków Westervelta, znanych z osiemnastowiecznych kopii. Rysunek błędnie opisano jako *Pieczari Kijowskie*³². Niewykluczone, że w 1651 r. powstały także inne szkice, jak np. plan Lubecza³³.

Wróćmy do przedstawień obozów wojskowych³⁴ (il. 2–3). Pierwszy z nich (5v.) (il. 2, 4, Aneks I) przedstawia obóz na planie czworokąta zbliżonego do kwadratu. Wojska ustawione są w czworobok, ze wzmocnionymi narożnikami, tak że pośrodku pozostawiono obszerny plac, na którym widnieje napis: „Hetm[kańskie] wojsk[o]”. Na zewnątrz obozu prowadziła jedna brama opisana jako „droga”. Oddziały rozlokowane naokoło placu opatrzone są podpisami zawierającymi nazwiska lub nazwy chorągwi. *Delineacji* towarzyszą dwa prostokąty, które być może są nieskończonym rysunkiem innego obozu tej samej armii, z tej samej kampanii. Nie można również wykluczyć, że owe prostokąty są powtórzeniem dwóch skrzydeł obozu narysowanego w całości, co mogło być uczynione dla większej czytelności szkicu. Wydaje się jednak, że takiej interpretacji przeczą różnice zapisów w krótszym prostokącie w stosunku do kompletnego szkicu obozu. Niestety, nie wszystkie nazwiska na rysunku da się odczytać, choć wystarczająco wiele, by zidentyfikować przedstawienie jako plan obozu wojskowego w czasie walk z Kozakami.

Drugi rysunek (6r.) (il. 3, 5, Aneks II) ukazuje inny obóz wojska. Ma on kształt leżącego prostokąta, którego dłuższy bok przylega do rzeki. Część nazwisk (np. „Komorowski”, „Potocki”, „Ciechanowiecki”), tytułów (np. „wojewoda smoleński”) i nazw chorągwi (np. „hetmańska biała i czerwona”) zapisanych na planie pokrywa się z podpisami na rysunku na karcie 5v. Kilka nazwisk nie pojawia się na karcie 5v. (m.in. „Abramowicz”, „Lipski”, „Podbereski”).

i wiąże je z kampanią kijowską Janusza Radziwiłła; zob. О. Д. Баженова, *Первое европейское признание белорусской культуры...*, s. 163, 167.

³¹ Я. И. Смирнов, *Рисунки Киева 1651 г. по их копиям конца 18 в.* [w:] *Труды 13-го археологического съезда*, t. 2, 1908, s. 197–512; J. Dreścik, *Kampanie wojsk Wielkiego Księstwa Litewskiego przeciw Powstaniu Chmielnickiego w rysunkach Abrahama van Westervelt*, „Muzealnictwo Wojskowe” 2000, s. 397–428.

³² Я. И. Смирнов, *Рисунки Киева...*, tabl. XII, il. 1.

³³ НАНБ, фонд 694 (Nieświeskie Archiwum Radziwiłłów), seria 1, sprawa nr 287, „Abyssy różnych Kościołów i Pałaców Dorocznych Xięcia J.M. Bogusława Radziwiłła ręką notowane”, s. 46r.-v.

³⁴ *Ibidem*, s. 5v., 6r.

Datowanie rysunków przedstawiających obozy wojska i powiązanie ich z konkretnymi wydarzeniami nastrocza problemy. Czas powstania rysunków można określić w przybliżeniu, dzięki nazwiskom pułkowników, rotmistrzów, senatorów i dygnitarzy litewskich wypisanych na planach³⁵. Na obu rysunkach pojawiają się jednostki wojska podpisane tytułem wojewody smoleńskiego. Urząd ten w latach 1643–1653 sprawował Jerzy Karol Hlebowicz³⁶ i wiadomo, że jego chorągiew brała udział w walkach z Kozakami w latach 1648–1651³⁷. Po Hlebowiczu, w latach 1653–1656, wojewodą smoleńskim był Filip Kazimierz Obuchowicz, który nie wystawił chorągwi w kampanii Janusza II przeciwko wojskom moskiewskim w latach 1654–1655³⁸. To wyklucza wiązanie rysunków z wydarzeniami lat 1654–1655. Należy także zwrócić uwagę na fakt, że dywizja hetmańska Janusza Radziwiłła w zaprezentowanym na obu planach składzie przestała istnieć w 1654 r., kiedy król utworzył osobną dywizję pod dowództwem nowego hetmana polnego, Wincentego Gosiewskiego, i wydał nowe listy przypowiednie. Pod dowództwo Gosiewskiego przeniesiono część oddziałów: Bogusława Radziwiłła, Jerzego Karola Hlebowicza, Teodora Butlera, Samuela Komorowskiego, Aleksandra Połubińskiego, a pod wodzą hetmana wielkiego Janusza Radziwiłła pozostały m.in. chorągwie Hrehorego Podbereskiego i oddziały pod dowództwem oficerów zaciągu cudzoziemskiego³⁹. Poniżej planu obozu na karcie 5v. widnieje niewielki szkic planu cerkwi w Byszowie w województwie kijowskim. Budowli tej dotyczy także rysunek na stronie *recto* tej samej karty. Obecność tych szkiców uprawdopodobnia interpretację rysunków jako przedstawienie zmagañ Litwinów z Kozakami.

Można się domyślać, że „Abyrssy różnych Kościołów i Pałaców Dorocznych” mogły pierwotnie zawierać wiele tego szkiców dokumentujących obozy wojska litewskiego i inne kwestie związane z prowadzeniem wojny. Z diariusza kancelaryjnego hetmana wiemy, że książę wykonał własnoręcznie plan obozu wojskowego przed bitwą pod Łojowem 31 lipca 1649 r.⁴⁰

³⁵ Część nazwisk nie jest czytelna. Zob. Aneks I i II i il. 4–5.

³⁶ J. Wolf, *Senatorowie i dygnitarze Wielkiego Księstwa Litewskiego 1386–1395*, Kraków 1885, s. 53; W. Czaplinski, *Hlebowicz Jerzy Karol*, „Polski Słownik Biograficzny” (PSB), t. 3, 1937, s. 543–544.

³⁷ W. Biernacki, *Łójów...*, s. 395, 402.

³⁸ J. Wolf, *Senatorowie i dygnitarze...*, s. 53; A. Przyboś, *Obuchowicz Filip Kazimierz*, PSB, t. 23, 1978, s. 472–476; K. Bobiatiński, *Od Smoleńska do Wilna. Wojna Rzeczypospolitej z Moskwą 1654–1655*, Zabrze 2004, s. 233–236. Na temat składu armii Wielkiego Księstwa Litewskiego w latach 1654–1655 zob. K. Bobiatiński, *Od Smoleńska do...*, s. 233–239.

³⁹ A. Rachuba, *Klientela hetmańska w armii litewskiej z lat 1648–1667* [w:] *Patron i dwór. Magnateria Rzeczypospolitej w XVI–XVIII wieku*, red. E. Dubas-Urwanowicz, J. Urwanowicz, Warszawa 2006, s. 28.

⁴⁰ Na temat bitwy pod Łojowem zob. W. Biernacki, *Łójów...*

26 lipca Radziwiłł podjął decyzję o przeniesieniu obozu, a dnia następnego: „O pomknieniu obozu rano x. j. mśc namowę uczyniwszy, że to i dla większego bezpieczeństwa wojska cieśniej stojącego, pola przestronność i inszych *commoditas* było *necessarium*, tedy x. j. mśc. *abrys*, jako postawiony być miał, uczyniwszy, zataczanie zlecił panu Podłęckiemu i zarazem placę tak na majdan, jako i chorągwie, rozmierzać kazał, co niemal dzień [...] wzięło, przy czym wszystkim x. j. mśc. był”⁴¹. Należy w tym miejscu dodać, że rysunek na stronie 5v. z pewnością nie jest tożsamy z opisanym powyżej, wzmiankowanym „abrysem” obozu. Na rysunku tym zapisano nazwiska „Pawłowicz” oraz „szwarzof” – zapewne Teodor Schwarzhoff. Pierwsze z nazwisk należy łączyć z Adamem Hilarym Pawłowiczem⁴² – nieobecnym wówczas pod Łojowem. Jeszcze po południu 26 lipca, czyli przed naradą dotyczącą przeniesienia obozu, książę wysłał Pawłowicza z (jak się później okazało niepotrzebną) odsieczą pod Rzeczycę⁴³. Drugie z nazwisk odnosi się do Teodora Schwarzhoffa, który w tym czasie dowodził garnizonem w Rzeczycu⁴⁴. Nie można natomiast wykluczyć powiązania rysunku na stronie 6r. z obozem wojsk Wielkiego Księstwa Litewskiego pod Łojowem.

Jak się zdaje, można bliżej określić czas powstania rysunku na stronie 5v. Mógł on zostać wykonany najwcześniej 29 czerwca, a najpóźniej 23 września 1651 r. Najprawdopodobniej powstał między 29 czerwca a 1 lipca i przedstawia obóz wojska litewskiego pod Rzeczycą. Świadczy o tym chorągiew podpisana nazwiskiem „Słuszka” (chodzi zapewne o Zygmunta Adama Słuszkę) oraz informacja, że w obozie znajdował się oddział strażnika Wielkiego Księstwa Litewskiego, Hrehorego Mirskiego. Zygmunt Adam Słuszka w 1649 r. dostał listy przypowiednie na wystawienie chorągwi kozackiej, ale wobec niestawienia się w obozie hetmana polnego 10 września Janusz Radziwiłł kazał mu zwinąć chorągiew. 24 maja 1650 r. postanowieniem Trybunału Skarbowego został „wytrąbiony” z wojska. Później decyzją Trybunału wrócił na służbę. Wiosną 1651 r. Słuszka bronił regionów Nowego Bychowa i Homla. W czerwcu Kozacy oblegli Homel. 9 czerwca, na wieść o zbliżaniu się odsieczy pod wodzą Hrehorego Mirskiego, Kozacy odstąpili od oblężenia i wycofali się. Wtedy Słuszka wraz z dywizją Mirskiego udał się do obozu hetmańskiego pod Rzeczycą. Dotarli tam 29 czerwca, a 1 lipca Janusz Radziwiłł podzielił wojsko na dwie grupy. Jedna pozostała pod jego dowództwem, a drugą poprowadził Hrehory Mirski. Był to zatem jedyny moment, kiedy chorągwie Mirskiego i Słuszki wspólnie stacjonowały w obozie hetmana Radziwiłła. Zygmunt Słuszka z powodu choroby nie wziął udziału

⁴¹ Джерела..., t. 1, s. 297.

⁴² Zob. Aneks I i II.

⁴³ W. Biernacki, *Łojów...*, s. 262–263.

⁴⁴ *Ibidem*.

w pierwszym etapie kampanii. Nie wyklucza to jednak udziału w walkach jego chorągwi. Słuszka osobiście w obozie hetmańskim znalazł się dopiero ok. 4 września 1651 r. pod Wasylkowem, gdzie doszło do połączenia się Litwinów z armią koronną⁴⁵. Rysunek, jak się wydaje, powstał przed połączeniem wojsk litewskich i koronnych. Pewną datą *ante quem* jest 23 września 1651 r., kiedy odbyła się bitwa pod Białą Cerkwią. Tego samego dnia, na samym początku zmagania, rażony strzałą poległ podczaszy kijowski Samuel Woronicz herbu Pawęża⁴⁶ opisany na rysunku jako „P[an] Woronicz”.

Poniżej, w dwóch aneksach zaprezentowane są hipotetyczne identyfikacje postaci wzmiankowanych na rysunkach. Dla jasności, o ile było to możliwe pokazane zostały różne możliwości rozpoznania postaci zarówno określonych na rysunku przez tytuły, jak i przez nazwiska.

Aneks I

NAHB, fond 694 (Nieświeskie Archiwum Radziwiłłów), seria 1, sprawa nr 287, „Abyrssy różnych Kościołów i Pałaców Dorocznych Xięcia J.M. Bogusława Radziwiłła ręką notowane”, s. 5v. (il. 4).

Hipotetyczna identyfikacja postaci wzmiankowanych na rysunku:

- „w[ojewo]da smoleń[ski]” – Jerzy Karol Hlebowicz⁴⁷. Chorągiew wojewody uczestniczyła w walkach z Kozakami w latach 1648–1651⁴⁸.
- „P. Chor[ąży] Lit[ewski]” – Krzysztof Zygmunt Pac, w latach 1646–1656 chorąży Wielkiego Księstwa Litewskiego⁴⁹ lub Zygmunt Adam Słuszka, chorąży nadworny litewski⁵⁰.

⁴⁵ W. Wijuk-Kojałowicz, *De Rebus Anno 1648 et 1649 contra Zaporovios Cosacos Gestis*, Vilnae 1651, s. 16–17; A. Rachuba, *Słuszka Zygmunt Adam*, PSB, t. 39, 1999, s. 152–154; K. Bobiatyński, *W cieniu Beresteczka...*, s. 17–18; *Sekretny a prawdziwy dziariusz, od jm. pana Miastkowskiego stolnika halickiego jm. księdzu kanclerzowi [Andrzejowi Leszczyńskiemu] posłany, ekspedycyjnej kontynuowanej kozackiej spod Beresteczka pod Białą Cerkwią [w:] Relacje wojenne z pierwszych lat walk polsko-kozackich powstania Bohdana Chmielnickiego okresu „Ogniem i Mieczem” (1648–1651)*, oprac. M. Nagielski, Warszawa 1999, s. 286–318. Na temat działań połączonych armii koronnej i litewskiej zob. Z. Pieńkos, *Wyprawa Janusza Radziwiłła na...*, s. 112–151.

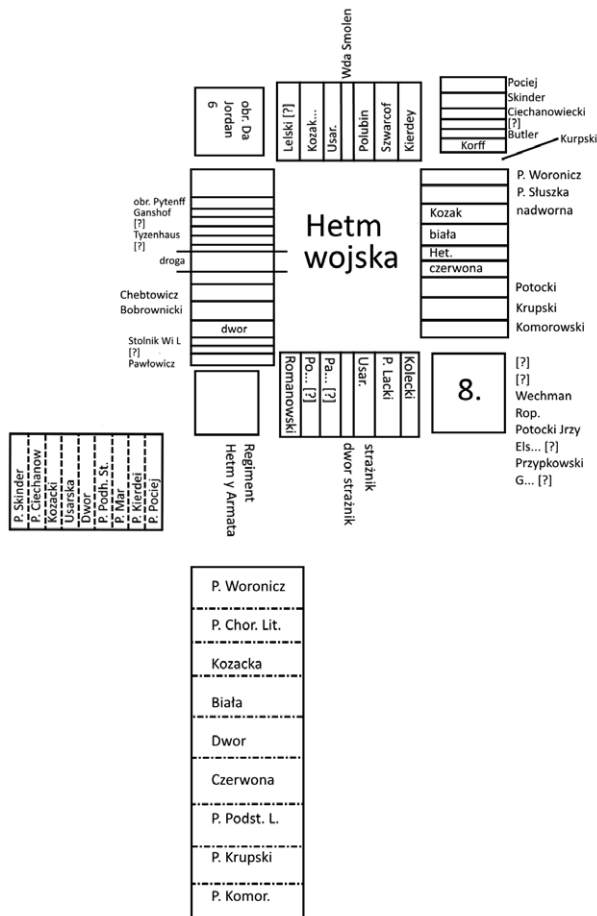
⁴⁶ J. Dreścik, *Kampanie wojsk...*, s. 423, przyp. 72.

⁴⁷ J. Wolf, *Senatorowie i dygnitarze...*, s. 53; W. Czaplinski, *Hlebowicz Jerzy Karol...*, s. 543–544.

⁴⁸ M. Merian, *Theatrum Europaeum...*, s. 823, tabl. 73.

⁴⁹ T. Wasilewski, *Krzysztof Zygmunt Pac*, PSB, t. 24, 1979, s. 710–711; J. Wolf, *Senatorowie i dygnitarze...*, s. 203.

⁵⁰ W. Wijuk-Kojałowicz, *De Rebus Anno 1648 et 1649...*, s. 16–17; A. Rachuba, *Słuszka Zygmunt Adam*, PSB, t. 39, 1999, s. 152–154; K. Bobiatyński, *W cieniu Beresteczka...*, s. 17–18.



Ryc. 4. Obóz wojska litewskiego. „Abyrssy różnych Kościołów i Pałaców Dorocznych Xięcia J.M. Bogusława Radziwiłła ręką notowane W 25 Fasc[iculis/ykułach] 418 Różnych”, NAHB, fond 694 (Nieświeckie Archiwum Radziwiłłów), seria 1, sprawa nr 287, „Abyrssy różnych Kościołów i Pałaców Dorocznych Xięcia J.M. Bogusława Radziwiłła ręką notowane”, s. 5v.

- „Bobrownicki” – być może Stanisław Kazimierz Bobrownicki, który uczestniczył w walkach z Kozakami w latach 1648–1651⁵¹.
- „Butler” – podobnie jak w przypadku rodziny Tyzenhauzów i Korffów wiadomo, że Butlerowie wywodzili się z Inflant i Kurlandii. Trudno określić, którego z Butlerów dotyczy podpis. Na pewno nie jest to Gotard Wilhelm Butler, bo ten przebywał stale w otoczeniu króla⁵².

⁵¹ A. Rachuba, *Klientela hetmańska...*, s. 27; K. Bobiatyński, *Od Smoleńska do...*, s. 234; K. Bobiatyński, *W cieniu Beresteczka...*, s. 20.

⁵² W. Czaplński, *Butler Gotard Wilhelm*, PSB, t. 9, 1960, s. 150–151.

- „Ciechanowiecki” – Mikołaj Ciechanowiecki⁵³.
- „Els...” – Elsnitz [?], jeden z dowódców dragonii⁵⁴.
- „Ganshof” – Hermann Gantzkopf (Gantzkau, Ganshof)⁵⁵.
- „obr. Jordan” – oberster Dawid Jordan⁵⁶.
- „P. Kierdej” – Eustachy Kierdej, kasztelan smoleński w latach 1649–1653⁵⁷ lub Jan Kazimierz Kierdej (zm. 1685), syn Eustachego, który brał udział w walkach z Kozakami (1648–1651), począwszy od wyprawy zborowskiej w 1649 r.⁵⁸
- „Komorowski” – Samuel Komorowski⁵⁹, uczestniczył w bitwie pod Łojowem⁶⁰ i był porucznikiem chorągwi husarskiej Janusza Radziwiłła⁶¹.
- „Korff” – zapewne któryś z synów związanego z Januszem II Radziwiłłem Mikołaja Korffa, wojewody wendeńskiego (Walter, ciwun trocki od 1657 r. oraz Ernest Jan, który brał udział w walkach z Kozakami oraz w walkach z Moskwą w latach 1654–1655⁶²). Na pewno nie był to sam Mikołaj Korff, ponieważ w latach 1648–1651 brał udział w walkach pod Zbarażem i pod Beresteczkiem⁶³. Nie można wykluczyć również związanego z Bogusławem Radziwiłłem pułkownika Wilhelma Korffa⁶⁴.

⁵³ A. Rachuba, *Klientela hetmańska...*, s. 27.

⁵⁴ *Idem*, *Oficerowie cudzoziemskiego autoramentu w armii Wielkiego Księstwa Litewskiego w latach 1648–1667* [w:] *Od armii komputowej do narodowej (XVI–XX w.)*, red. Z. Karpius, W. Rezmer, Toruń 1998, s. 59; J. Komuda, *Wyprawa łojowska...*, s. 122; W. Biernacki, *Łojów...*, s. 398, 403.

⁵⁵ A. Rachuba, *Oficerowie...*, s. 61, przyp. 16.

⁵⁶ *Ibidem*, s. 61–62, przyp. 17.

⁵⁷ J. Wolf, *Senatorowie i dygnitarze...*, s. 132; *Urzędnicy Wielkiego Księstwa Litewskiego*, t. 2: *Województwo trockie XIV–XVIII wiek*, red. A. Rachuba, Warszawa 2009, s. 599.

⁵⁸ T. Wasilewski, *Kierdej Jan Kazimierz*, PSB, t. 12, 1966, s. 425–426.

⁵⁹ С. Чаропка, *Самуэль Аляксандр Камароўскі* [w:] *Вялікае Княства Літоўскае: Энцыклапедыя*, t. 3, Мінск 2010, s. 254–255; A. Przyboś, *Komorowski Samuel Aleksander*, PSB, t. 13, 1967–1968, s. 431–433; *Urzędnicy Centralni i dostojnicy Wielkiego Księstwa Litewskiego XIV–XVIII wieku*, red. H. Lulewicz, A. Rachuba, Kórnik 1994, s. 215.

⁶⁰ W. Biernacki, *Łojów...*, s. 294–299; Z. Pieńkos, *Wyprawa Janusza Radziwiłła na Kijów w 1651 roku*, Zabrze – Tarnowskie Góry 2016, s. 42.

⁶¹ *Джэрела...* t. 1, s. 301.

⁶² A. Rachuba, *Oficerowie...*, s. 70; K. Bobiatyński, *Kampania zimowo-wiosenna wojsk Janusza Radziwiłła 1654–1655* [w:] *Staropolska sztuka wojenna XVI–XVII wieku. Studia ofiarowane Profesorowi Jaremi Maciszewskiemu*, red. M. Nagielski, Warszawa 2002, s. 194; K. Bobiatyński, *Od Smoleńska do...*, s. 235.

⁶³ J. Wolf, *Senatorowie i dygnitarze...*, s. 71, 137; H. Kotarski, A. Przyboś, *Korff Mikołaj*, PSB, t. 12, 1966, s. 71–72.

⁶⁴ T. Wasilewski, *Zdrada Janusza Radziwiłła w 1655 r. i jej wyznaniowe motywy*, „Odrodzenie i Reformacja w Polsce” 1973, t. 18, s. 142–143; Z. Pieńkos, *Wyprawa...*, s. 43.

- „Kurpski” – zapewne Andrzej Kurbski⁶⁵, chodzi o chorągiew kozacką⁶⁶.
- „Pawłowicz” – Adam Hilary Pawłowicz⁶⁷. Uczestniczył w bitwie pod Łojowem⁶⁸.
- „P. Pocij” – Leonard Gabriel Pocij (1632–1695). Służył w wojsku litewskim do 1662 r.⁶⁹
- „Połubin[ski]” – Aleksander Hilary Połubiński w latach 1648–1650 był rotmistrzem chorągwi husarskiej⁷⁰.
- „Potocki” – Krzysztof Potocki (1600–1675). Działacz różnowierczy. Brał udział w kampanii Janusza II Radziwiłła przeciwko Kozakom w 1651 r., zastępując hetmana podczas obrony obozu pod Lubeczem⁷¹. W 1649 r. zastępował go Hrehory Mirski⁷².
- „Przypkowski” – Bogusław Przypkowski, arianin, oficer wojska Wielkiego Księstwa Litewskiego⁷³, chodzi o kompanię piechoty niemieckiej⁷⁴.
- „Rop.” – Fryderyk Wilhelm Ropp dowodzący dragonami Tyzenhauza⁷⁵ lub Krzysztof Ropp⁷⁶.
- „P. Skinder” – może Nikodem Skinder⁷⁷.
- „P. Słuszka” – Zygmunt Adam Słuszka⁷⁸.
- „stolnik wi[elki] l[it]ewski” – Wincenty Korwin Gosiewski, stolnik wielki litewski od 1646 r., w 1652 r. postąpił na urząd podskarbiego wielkiego litewskiego. Gosiewski walczył w wojnie z Kozakami pod komendą Janusza

⁶⁵ A. Rachuba, *Klientela hetmańska...*, s. 27.

⁶⁶ W. Biernacki, *Łojów...*, s. 402.

⁶⁷ K. Niesiecki, *Herbarz Polski*, t. 7, Lipsk 1841, s. 260–261; J. Komuda, *Wyprawa łojowska...*, s. 122–124; A. Majewski, *Zdobycie Pińska...*, s. 34.

⁶⁸ W. Biernacki, *Łojów...*, s. 294–299; Z. Pieńkos, *Wyprawa Janusza Radziwiłła na...*, s. 42.

⁶⁹ A. Rachuba, *Leonard Gabriel Pocij*, PSB, t. 27, 1983, s. 35.

⁷⁰ M. Nagielski, *Połubiński Aleksander Hilary*, PSB, t. 27, 1983, s. 358–363; K. Bobiatyński, *Od Smoleńska do...*, s. 233; A. Rachuba, *Klientela hetmańska...*, s. 25; A. Majewski, *Aleksander Hilary Połubiński (1626–1679), marszałek wielki litewski. Działalność polityczno-wojskowa*, Warszawa 2017, s. 41–43; W. Bieracki, *Łojów...*, s. 395.

⁷¹ T. Wasilewski, *Krzysztof Potocki*, PSB, t. 28, 1984, s. 85.

⁷² W. Biernacki, *Łojów...*, s. 90–124.

⁷³ A. Rachuba, *Oficerowie...*, s. 63, przyp. 23, J. Komuda, *Wyprawa łojowska...*, s. 125–126.

⁷⁴ W. Biernacki, *Łojów...*, s. 403.

⁷⁵ A. Rachuba, *Oficerowie...*, s. 60; A. Majewski, *Zdobycie Pińska...*, s. 34; W. Biernacki, *Łojów...*, s. 398, 403.

⁷⁶ W. Biernacki, s. 328.

⁷⁷ K. Bobiatyński, *Od Smoleńska do...*, s. 234.

⁷⁸ W. Wijuk-Kojałowicz, *De Rebus Anno 1648 et 1649...*, s. 16–17; A. Rachuba, *Słuszka Zygmunt Adam*, PSB, t. 39, 1999, s. 152–154; K. Bobiatyński, *W cieniu Beresteczka...*, s. 17–18.

II Radziwiłła, dowodząc pułkiem jazdy kozackiej⁷⁹. W latach 1653–1658 urząd stolnika sprawował Krzysztof Potocki⁸⁰, który brał udział zarówno w walkach z Kozakami, jak i w kampanii przeciwko wojskom moskiewskim (zob. wyżej).

- „strażnik” – Hrehory Mirski⁸¹. Chodzi o chorągiew husarską⁸².
- „szwarzof” – zapewne Teodor Schwarzhoff, dowodził on rajtarią w wojsku litewskich i walczył pod komendą Janusza II w czasie kampanii kozackiej 1648–1649⁸³.
- „Tyzenhaus” – Być może jest to Jerzy Teodor Tyzenhauz, miecznik wielki, który dowodził rajtarią w czasie walk z Kozakami⁸⁴. Tyzenhauzowie licznie służyli w wojsku litewskim⁸⁵. Może chodzić też o kapitana Reinholda Tyzenhauza dowodzącego piechotą niemiecką⁸⁶.

Aneks II

NAHB, fond 694 (Nieświeskie Archiwum Radziwiłłów), seria 1, sprawa nr 287, „Abyrssy różnych Kościołów i Pałaców Dorocznych Xięcia J.M. Bogusława Radziwiłła ręką notowane”, s. 6r. (il. 5).

Hipotetyczna identyfikacja postaci wzmiankowanych na rysunku:

- „Abramowicz” – Mikołaj Abramowicz, generał artylerii litewskiej (od 1634), od 1647 r. wojewoda trocki. Zmarł w roku 1651. Jeden z ostatnich różnowierczych senatorów, sojusznik Radziwiłłów birzańskich⁸⁷.
- „Bolt” – kapitan Teofil Bolt, postrzelony w czasie bitwy pod Łojowem⁸⁸, dowodził kompanią piechoty niemieckiej⁸⁹.
- „Ciechanowiecki” – Mikołaj Ciechanowiecki (zob. Aneks I).
- „hetmańska biała i czerwona” – chorągwie husarskie hetmana Janusza Radziwiłła.

⁷⁹ A. Przyboś, *Gosiewski Wincenty Korwin*, PSB, t. 8, 1959–1960, s. 343–344; J. Wolf, *Senatorowie i dygnitarze...*, s. 319.

⁸⁰ J. Wolf, *Senatorowie i dygnitarze...*, s. 320.

⁸¹ T. Wasilewski, *Mirski Grzegorz (Hrehory)*, PSB, t. 21, 1976, s. 347.

⁸² W. Biernacki, *Łojów...*, s. 402.

⁸³ W. Biernacki, *Powstanie Chmielnickiego...*, s. 154; *idem*, *Łojów...*, s. 338, 396, 402.

⁸⁴ J. Komuda, *Wyprawa łojowska...*, s. 125; W. Biernacki, *Łojów...*, s. 396, 402.

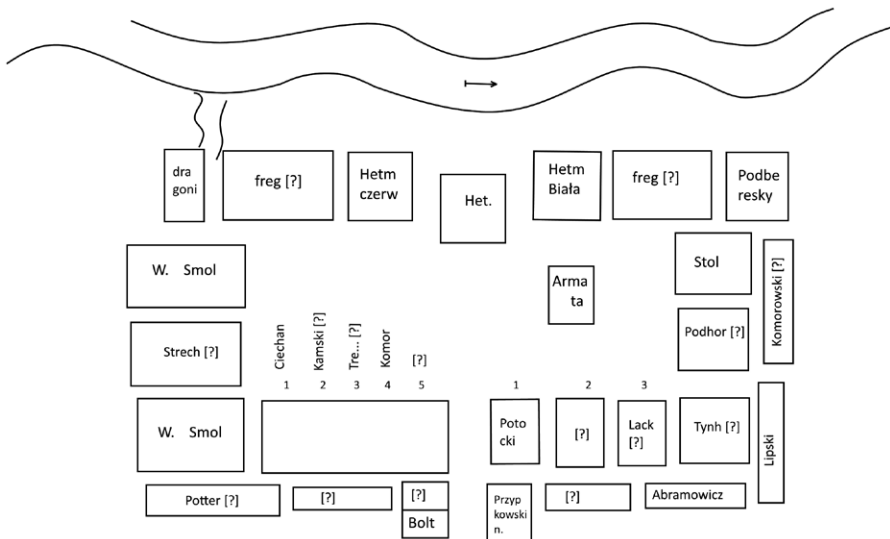
⁸⁵ W. Biernacki, *Powstanie Chmielnickiego...*, s. 153–156; *idem*, *Łojów...*, s. 338–339.

⁸⁶ W. Biernacki, *Powstanie Chmielnickiego...*, s. 97; *idem*, *Łojów...*, s. 403; *Джерела...*, t. 1, s. 302.

⁸⁷ W. Lipiński, *Abramowicz Mikołaj*, PSB, t. 1, 1935, s. 14–15; *Urzednicy Centralni i dostojnicy Wielkiego Księstwa Litewskiego...*, s. 37.

⁸⁸ J. Komuda, *Wyprawa łojowska...*, s. 126.

⁸⁹ W. Biernacki, *Łojów...*, s. 400, 403.



Ryc. 5. Obóz wojska litewskiego. „Abrysy różnych Kościołów i Pałaców Dorocznych Xięcia J.M. Bogusława Radziwiłła ręką notowane W 25 Fasc[iculis/ykułach] 418 Różnych”, NAHB, fond 694 (Nieświezkie Archiwum Radziwiłłów), seria 1, sprawa nr 287, „Abrysy różnych Kościołów i Pałaców Dorocznych Xięcia J.M. Bogusława Radziwiłła ręką notowane”, s. 6r.

- „*Komorowski/Komor*” – Samuel Komorowski (zob. Aneks I).
- „*Lipski*” – Hieronim lub Jan Lipski (bracia)⁹⁰.
- „*Podbereski*” – Hrehory Kazimierz Podbereski⁹¹.
- „*Potocki*” – Krzysztof Potocki (1600–1675) (zob. Aneks I).
- „*Przypkowski*” – Bogusław Przypkowski (zob. Aneks I).
- „*Stol*.” – Wincenty Korwin Gosiewski (zob. Aneks I).
- „*w[ojewoda] smol[eński]*” – Jerzy Karol Hlebowicz (zob. Aneks I).
- „*Tynh [?]*” – Tyzehnauz [?] (zob. Aneks I).

STRESZCZENIE

Adam Spodaryk, Dwa niepublikowane szkice obozów wojska litewskiego podczas kampanii przeciw powstaniu Chmielnickiego

Artykuł omawia dwa niepublikowane rysunki przedstawiające obozy wojska litewskiego w czasie powstania Chmielnickiego. Rysunki pochodzą ze zbioru notatek

⁹⁰ J. Wimmer, *Lipski Jan*, PSB, t. 17, 1972, s. 425.

⁹¹ J. Wolff, *Senatorowie i dygnitarze...*, s. 53, 233; A. Rachuba, *Podbereski Grzegorz (Hrehory) Kazimierz*, PSB, t. 27, 1983, s. 65–67.

i rysunków przechowywanych w Narodowym Archiwum Historycznym Białorusi w Mińsku. Zespół ten, niewątpliwie związany z Radziwiłłami birżańskimi, publikowano do tej pory kilka razy po białorusku i rosyjsku, jednakże nie poświęcono mu nigdy dostatecznie szczegółowego studium. Dotychczasowi badacze mińskiego zbioru rysunków nie zwrócili uwagi m.in. na omawiane w artykule plany obozów wojskowych.

Słowa kluczowe: Radziwiłłowie, Janusz Radziwiłł, Wielkie Księstwo Litewskie, powstanie Chmielnickiego, XVII wiek

SUMMARY

Adam Spodaryk, Two unpublished sketches of the camps of Lithuanian army during the campaign against the Khmelnytsky Uprising

The paper discusses two unpublished drawings presenting the camps of the Lithuanian army during the Khmelnytsky Uprising. They come from the collection of notes and drawings preserved in the National Historical Archives of Belarus in Minsk. This collection, undoubtedly connected with the Radziwiłł family of Birże, has been published several times in Belorussian and in Russian until now, but has not been studied thoroughly enough yet. Previous researchers of the Minsk collection of drawings did not notice i.a. the plans of the military camps, discussed in the article.

Keywords: Radziwiłł family, Janusz Radziwiłł, Grand Duchy of Lithuania, Khmelnytsky Uprising, 17th century

РЕЗЮМЕ

Адам Сподарык, Два неопубликованных рисунка, посвященные лагерям литовской армии во время кампании против восстания Хмельницкого

В статье рассматриваются два неопубликованных рисунка, на которых представлены лагерь литовской армии во время восстания Хмельницкого. Рисунки взяты из архива заметок и рисунков, хранящихся в Национальном историческом архиве Беларуси в Минске. Эти материалы, несомненно связанные с биржанскими Радзивиллами, публиковались до этого времени несколько раз по-белорусски и по-русски, однако им не были посвящены достаточно подробные исследования. До сей поры исследователи минского собрания рисунков не обратили внимания, в частности, на обговариваемые в статье планы военных лагерей.

Ключевые слова: Радзивиллы, Януш Радзивилл, Великое Литовское Княжество, Восстание Хмельницкого, XVII век