

ARCHEOLOGIA POZA *ARCHAIOS*. PRZYKŁAD OBOZU JEŃCÓW WOJENNYCH I INTERNOWANYCH W TUCHOLI (WOJ. KUJAWSKO-POMORSKIE)

ARCHEOLOGY BEYOND *ARCHAIOS*. A CASE STUDY OF A PRISONER OF WAR AND INTERNMENT CAMP IN TUCHOLA (KUJAWY-POMERANIA PROVINCE)

Dawid Kobialka

Instytut Archeologii i Etnologii Polskiej Akademii Nauk
al. Solidarności 105, 00-140 Warszawa, Poland
dawidkobialka@wp.pl

Mikołaj Kostyrko

Instytut Archeologii, Wydział Historyczny, Uniwersytet im. Adama Mickiewicza
ul. Umultowska 89D, 61-614 Poznań, Poland
mkostyrko@gmail.com

Kornelia Kajda

Instytut Archeologii, Wydział Historyczny, Uniwersytet im. Adama Mickiewicza
ul. Umultowska 89D, 61-614 Poznań, Poland
korkajda@amu.edu.pl

ABSTRACT. This paper is a case study of a prisoner of war and internment camp in Tuchola (Kujawsko-Pomorskie Province, Poland). The camp operated between 1914 and 1923. During the First World War it was run by Germans and later, during the Polish-Soviet War, by the Poles. The site provides a context for discussing two issues around archaeological research of the recent past. The first issue is how archaeology can be used to analyse the transformations of landscapes related to modern armed conflicts. The second point deals with the documentation and analysis of the remains of the camp using ALS-derivatives. The main conclusion of this paper is that LiDAR technology can be also a useful tool in the context of approaching landscapes from the recent past.

KEY WORDS: archaeology of the recent past, prisoner of war camp, memory, heritage, materiality, remote sensing, LiDAR, Tuchola

WPROWADZENIE: ARCHEOLOGIA POZA *ARCHAIŌS*

Złożone relacje między archeologią jako nauką badającą przeszłość a szeroko rozumianą współczesnością to jedne z częściej analizowanych zagadnień w dyskursie archeologicznym na przestrzeni ostatnich dwóch, trzech dekad (np. Shanks, Tilley 1987; Shanks 1992; w przypadku polskiej archeologii por. Marciniak, Minta-Tworzowska, Pawleta 2011; Pawleta 2016). W rzeczy samej produkcja wiedzy archeologicznej jest nierozzerwalnie związana ze współczesnymi kontekstami i przez te konteksty współkreowana.

W dyskursie archeologicznym coraz wyraźniej zauważa się, że klasyczna definicja archeologii (gr. ἀρχαῖος *archaiōs* – dawny, stary i -λογία *-logiā* – mowa, nauka), jako nauki rekonstruującej (pra)dawne dzieje człowieka na podstawie materialnych reliktyw (Ławecka 2012), jest pojęciem zbyt wąskim, by objąć całą złożoność i różnorodność prowadzonych badań. Można wręcz powiedzieć, że archeologia powoli odrywa się od swojego dawnego znaczenia jako nauki o tym, co dawne i minione (Holtorf, Piccini 2009; Witmore 2013; Kobińska 2014). Obecnie za jeden z wyraźniejszych trendów badawczych można uznać archeologiczne badania nad reliktywami, które powstały w XX, a czasem nawet już w XXI w. Taka archeologia nie ma nic wspólnego z *archaiōs*. To nauka definiowana poprzez swoje relacje z artefaktami i ich materialnością, a nie czasem ich powstania (Olivier 2011). Dlatego też niektórzy badacze wręcz mówią o *archeologii jako dyscyplinie rzeczy* (Olsen i in. 2012; Kobińska, Frąckowiak, Kajda 2015a).

Istnieje kilka terminów oddających archeologiczne zaangażowanie w badanie reliktywów czasów najnowszych. Wśród nich należy wspomnieć o *archeologii nas samych* (ang. *the archaeology of us*; Gould, Schiffer 1981); *archeologii współczesnej przeszłości* (ang. *archaeology of the contemporary past*; Buchli, Lucas 2001); *archeologii niedawnej przeszłości* (ang. *archaeology of the recent past*; Olsen, Pétursdóttir 2014); *archeologii (we) współczesności* (ang. *archaeology in and of the present*; Harrison 2011) czy też *archeologii współczesnego świata* (ang. *archaeology of the contemporary world*; Graves-Brown, Harrison, Piccini 2013). Owe wyrażenia nie są synonimami. Jednak to, co je łączy, to przeświadczenie, że archeologia może być wartościową perspektywą dla dokumentacji i poznania materialnego dziedzictwa ostatnich dekad, czasem nawet lokalnych procesów i wydarzeń historycznych. Niniejszy artykuł wpisuje się ów schemat archeologicznego myślenia o uprawianiu archeologii.

Warto w tym miejscu powtórzyć być może coś, co wydaje się dziś truizmem, że szeroko rozumiana współczesność przez całe dziesięciolecie była wyraźnie wykorzystywana w archeologii. Współczesność zawsze była w taki czy inny sposób obecna w badaniach archeologicznych. Analogia etnograficzna (Prinke 1973; Burdukiewicz 2012) jest tego najlepszym przykładem. Również w ramach *nowej archeologii*, a nieco później *archeologii procesualnej* obserwacja nadal żyjących społeczności łowiecko-zbierackich była kluczowym elementem procesu badawczego

(Willey, Philips 1958; Binford 1978). Upraszczając, współczesność miała być formą klucza dającego możliwość otwierania (odkrywania) przeszłości (González-Ruibal 2014). Radykalna i zupełnie nowa optyka dla archeologii wskazana została w książce pod tytułem *Modern material culture: the archaeology of us* (1981) pod redakcją Richarda R. Goullda i Michaela Schiffera (por. również Rathje 1978). Redaktorzy tomu i autorzy kolejnych rozdziałów dowodzili, że archeologia może oferować wartościową perspektywę dla poznania i badania współczesności. Stąd też wymowny tytuł książki: *archeologia nas samych*. Można rzec, że dzisiejszy rozwój archeologicznych badań nad szeroko definiowaną współczesnością jest dziedzictwem tego rozumienia (Buchli, Lucas 2001; Harrison 2011; González-Ruibal 2014; Kobiałka, Kajda, Frąckowiak 2015b).

Również w kontekście polskiej archeologii widać ostatnio zwiększone zainteresowanie *archeologicznym wymiarem* dziedzictwa ostatnich dekad. Powstało już kilka obszernych opracowań omawiających archeologiczne badania w Polsce nad pozostałościami związanymi głównie z czasami II wojny światowej i terroru stalinowskiego (Koła 2000, 2005; Głosek 2010; Ławrynowicz, Żelazko 2015; Zalewska 2016a). Dwudziestowieczne dziedzictwo militarne jest głównym polem zainteresowań polskich archeologów nad niedawną przeszłością. To zainteresowanie ma również przełożenie na badania terenowe (Ławrynowicz 2013; Zalewska 2016b). Struktury, obiekty pierwszo- i drugowojenne są coraz częściej rejestrowane i dokumentowane jako obiekty *stricto* archeologiczne. Tak działo się w trakcie badań wykopaliskowych, prowadzonych w ramach wielkich inwestycji drogowych (np. Kochanowski, Pogodziński 2009; Krzepakowski 2013; Chrapek 2014).

Z powyższego wynika przeświadczenie archeologów, że materialne relikty konfliktów zbrojnych są równie ważne, co dokumenty czy wspomnienia uczestników na przykład wojen światowych (Carr, Mytum 2012; Moshenska 2013; Myers, Moshenska 2011; Mytum, Carr 2013; Homann 2013). Są to materiały o pewnej wartości kulturowej, historycznej i – rzecz jasna – *archeologicznej*. Na przykład Nicholas Saunders (2001, s. 201; tłumaczenie autorów), wybitny archeolog I wojny światowej, w następujący sposób pisze o znaczeniu dla współczesnego człowieka artefaktów pochodzących z Wielkiej Wojny:

Potencjał tych rzeczy [artefaktów z czasów Wielkiej Wojny – dopisek autorów] do edukowania (zwłaszcza dzieci w wieku szkolnym) jest równie znaczący, ponieważ wiele z nich zostało wykonanych, a także było w posiadaniu i użytkowaniu młodych żołnierzy, którzy wiekiem wiele nie różnili się od dzisiejszych uczestników wycieczek szkolnych. Możliwość potrzymania w ręku, dotknięcia i poczucia tych artefaktów, by zrozumieć, jak i dlaczego zostały one zrobione (i czasem przez kogo) – jak również sposobność zakupu repliki takiego przedmiotu – daje nowy wymiar doświadczeniu, które fizycznie łączy dzisiejszych odwiedzających z żołnierzami z pierwszej wojny światowej. To doświadczenie może zostać pogłębione i poszerzone poprzez szczegóły z zakresu historii wojskowości, na przykład opis danej bitwy,

jak i osobiste wspomnienia dawnego żołnierza. Memorabilia uwrażliwiają, edukują i ostatecznie łączą dzisiejsze pokolenia z tymi wojennymi. Takie pokoleniowe połączenie jest niezwykle ważne, ale dziś jeszcze nie w pełni jesteśmy tego świadomi.

Archeologia współczesności nie jest jednak jedynie formą historii. Jest raczej – jak ujmują to Rodney Harrison i John Schofield (2010, s. 54; tłumaczenie autorów) – „krytycznym spojrzeniem na współczesność, używając do tego metod archeologicznych pierwotnie rozwiniętych do badania przeszłości”. Jak twierdzi Saunders (2007, s. 175; tłumaczenie autorów), w kontekście archeologii I wojny światowej, a którego wypowiedź można odnieść generalnie do wszelkich archeologicznych badań nad konfliktami zbrojnymi z niedawnej przeszłości:

Jedną z najważniejszych korzyści płynących z prowadzenia wykopalisk na stanowiskach z Wielkiej Wojny jest fakt, iż zmieniają one naszą perspektywę poprzez przekierowanie uwagi z wielkich strategii znanych z historii wojskowości w stronę codziennego życia i doświadczeń zwykłego żołnierza. Co więcej, mają one zdolność łączenia pewnych wydarzeń z dokładną topografią, spajają fizyczne doświadczenie krajobrazu [...] z detalami danej bitwy czy też starć dotychczas jedynie znanych z dokumentów pisanych.

Jednym z wielu takich miejsc dających wgląd w *codzienne życie i doświadczenia zwykłego żołnierza* są pozostałości po obozie dla jeńców wojennych i internowanych w Tucholi (woj. kujawsko-pomorskie). Obóz ten doczekał się doskonałej trzyczęściowej monografii napisanej z historycznego punktu widzenia (Karpus, Rezmer 1997, 1998; Karpus, Wiszka, Sribniak 2007). Zdawać by się mogło, że istnienie wielu dokumentów z czasów funkcjonowania obozu pozwoli odpowiedzieć na najważniejsze kwestie związane z jego funkcjonowaniem. Jednak warto pamiętać o tym, że jest to przekaz jednostronny. Perspektywa osób na co dzień przebywających w tej przestrzeni jest w tym dyskursie zupełnie pominięta.

Polscy archeolodzy do tej pory nie traktowali obozów z czasów I wojny światowej (i wojny polsko-bolszewickiej) jako przedmiotu badań terenowych. Warto odnotowania w tym miejscu są nieinwazyjne badania na terenie byłego obozu pod Czerskiem (województwo pomorskie), przeprowadzone przez autorów niniejszego tekstu (Kobiałka, Kostyrko, Kajda 2017) oraz niewielkie prace sondażowe na terenie byłego obozu jenieckiego w Pile (województwo wielkopolskie) (Rola, Stasiak, Kwiatkowska 2015). W artykule tym chcemy kontynuować *archeologię obozów jenieckich*. Naszym celem jest omówienie stanu zachowania obozu w Tucholi oraz materialnych przekształceń, które po nim pozostały w lokalnym krajobrazie. Obozy jenieckie są niezwykle ciekawymi miejscami, wyjątkowymi *stanowiskami archeologicznymi*, niedocenionym dziedzictwem archeologicznym niedawnej przeszłości, któremu do tej pory nie poświęciliśmy należytej uwagi badawczej. Zatem w dalszej części tekstu skupimy się najpierw na krótkim zreferowaniu historii obozu w Tucholi, by następnie z perspektywy archeologicznej, a mówiąc dokładniej, wykorzystując pochodne lotniczego skanowania laserowego, omówić *archeologię* tego miejsca.

HISTORIA OBOZU JEŃCÓW WOJENNYCH I INTERNOWANYCH W TUCHOLI

Niemieckie obozy jenieckie i ich materialne pozostałości są dziedzictwem działań pierwszowojennych na terenie dzisiejszych ziem polskich. Niemcy, po początkowych zwycięstwach na froncie wschodnim, wzięli do niewoli dziesiątki tysięcy jeńców. Przechowywano ich w szybko wznoszonych obozach budowanych od podstaw (np. Tuchola, Czersk, Strzałkowo) lub przy wykorzystaniu istniejącej już infrastruktury wojskowej (np. Krosno Odrzańskie, Piła, Świątoszów) (por. Karpus, Rezmer 1997, s. 11). W najbliższej okolicy Chojnic powstały dwa takie obozy: w Tucholi oraz w Czersku (ryc. 1).

Między 1914 a 1918 r. Niemcy przechowywali w Tucholi jeńców wojennych z państw ententy. W przytłaczającej większości byli to żołnierze armii carskiej. Jednak wraz z podpisaniem przez Niemcy zawieszenia broni 11 listopada 1918 r. obóz nie został zamknięty. Między majem 1920 a majem 1921 r. wojsko polskie wykorzystywało to miejsce do przechowywania bolszewików i jeńców z Ukrainiejskiej



Ryc. 1. Lokalizacja obozu w Tucholi

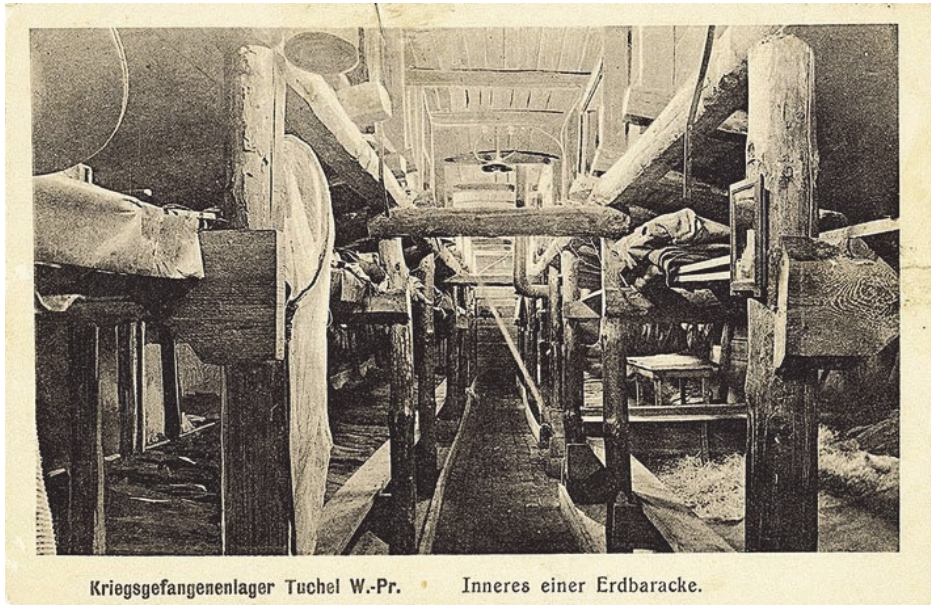
Fig. 1. Location of the Tuchola camp



Ryc. 2. Niemiecka pocztówka propagandowa z czasów Wielkiej Wojny przedstawiająca obóz w Tucholi
Fig. 2. German propaganda postcard from the Great War presenting the camp in Tuchola



Ryc. 3. Niemiecka pocztówka propagandowa z czasów Wielkiej Wojny przedstawiająca obóz w Tucholi
Fig. 3. German propaganda postcard from the Great War presenting the camp in Tuchola



Ryc. 4. Niemiecka pocztówka propagandowa z czasów Wielkiej Wojny przedstawiająca wnętrze jednej z ziemianek w obozie w Tucholi

Fig. 4. German propaganda postcard from the Great War presenting the camp in Tuchola

Halickiej Armii (Karpus, Rezmer 1997, s. 9). Następnie między sierpniem 1920 a październikiem 1921 r. w obozie przebywali jeńcy bolszewicy pojmani w trakcie walk. Ostatni etap funkcjonowania obozu wyróżniony przez Zbigniewa Karpusa i Waldemara Rezmera to czas między wrześniem 1921 a styczniem 1923 r., kiedy w obozie internowano nieliczną grupę Rosjan.

Jak widać, losy obozu w Tucholi, choć krótkie, wydają się być bardzo dynamiczne. Jego historię można wręcz porównać do palimpsestu, w którym to jedne słowa nachodzą, zamazują i niszczą inne (Zalewska 2011). Tak też było z obozem w Tucholi. Gdy powstawały jedne budynki dla jeńców, inne były niszczone (ryc. 2–4). Dlatego też, próbując prześledzić *archeologię* obozu w Tucholi, nie można zapomnieć również o jego ostatniej, chyba najważniejszej warstwie (okresie), czyli czasu od jego zamknięcia aż do dzisiaj. Bowiem, jak się okazuje, niemal cały jego teren został bezpowrotnie zniszczony (lub, odnosząc się do metafory palimpsestu, zamazany) przez współczesną zabudowę. Mówiąc krótko, teren dawnego obozu, w którym przetrzymywano jeńców wojennych i internowanych, jest obecnie pięknym osiedlem domków jednorodzinnych (ryc. 5).

Większość budynków ziemnych (ziemianki) oraz naziemnych (drewniane baraki oraz baraki z blachy falistej) wznosili siłą własnych rąk sami jeńcy (por. ryc. 2). Powierzchnię obozu w trakcie trwania Wielkiej Wojny szacuje się na około 37,5 ha.

Stanowił on plac o powierzchni około 750 m na 500 m (Karpus, Rezmer 1997, s. 16). Jak w przypadku wielu tego typu miejsc, wznoszono je wzdłuż linii kolejowych, którymi można było transportować kolejne grupy żołnierzy. Podobnie było w przypadku Tucholi. Na północ od obozu biegła linia kolejowa Tuchola–Laskowice. Do Tucholi podczas I wojny światowej mogło jednorazowo trafić nawet 20 tysięcy jeńców (Karpus, Rezmer 1997, s. 16). W większości byli to żołnierze niższej rangi. Spora ich część, po krótkim okresie przebywania w obozie, była oddelegowywana do różnych prac u lokalnej społeczności niemieckiej.

Warunki życia w obozie były trudne. Jak wynika z ustaleń toruńskich badaczy, między 1914 a 1919 r. w obozie zmarło 3760 żołnierzy. Zostali oni pochowani na dwóch pobliskich cmentarzach, które zachowały się do dzisiaj i które są wyraźnym materialnym świadectwem złożonej historii (i archeologii) najnowszej Ziemi Tucholskiej (ryc. 6).



Ryc. 5. *Współczesna warstwa* obozu w Tucholi: osiedle domków jednorodzinnych powstałe na terenie byłego obozu (fot. Dawid Kobiąłka)

Fig. 5. *Contemporary layer* at the camp in Tuchola: a house estate built on land previously occupied by camp (photo by Dawid Kobiąłka)



Ryc. 6. Jeden z grobów na cmentarzu jeńców wojennych z czasów I wojny światowej w Tucholi (fot. Dawid Kobiąłka)

Fig. 6. One of the graves at the POW cemetery from the Great War in Tuchola (photo by Dawid Kobiąłka)

Niemieckie obozy jenieckie systematycznie pustoszały. Istotnymi momentami było zakończenie walk na froncie wschodnim, a następnie podpisanie traktatu wersalskiego. Jednak nawet po tym momencie część z nich była wykorzystywana jako obozy dla uchodźców lub miejsca przechodzenia kwarantanny przez żołnierzy powracających ze wschodu. W obozach na Pomorzu pozostały jedynie osoby niezdolne do powrotu do ojczyzny. Na przykład pobliski obóz w Czersku został całkowicie zamknięty i rozebrany. Z kolei obóz w Tucholi został wkrótce zaadaptowany przez wojsko polskie.

Między majem 1920 a majem 1921 r. polskie władze wojskowe przetrzymywały w Tucholi Ukraińców z Ukraińskiej Halickiej Armii. To z tego czasu pochodzi opis obozu autorstwa Wołodymyra Ogonowskiego, jednego z jeńców obozu (Rezmer 1996; Karpus, Rezmer 1997, s. 23). Karpus i Rezmer (1997, s. 24) tak przedstawiają obóz:

[...] dowiadujemy się, że w obozie było 13 baraków zbudowanych z blachy falistej, w dobrym stanie, mogących pomieścić po 180 osób każdy, oraz 24 ziemianki, wyremontowane, zbudowane z okrągłaków, ze ścianami zagłębionymi po dach w ziemi, oświetlane przez okienka w dachu, mogące pomieścić po 80 osób każda. Każda ziemianka miała wymiary $40 \times 5 \times 2$ m, posiadała dwa wejścia o szerokości 50 cm, wewnątrz znajdowały się dwa rzędy pryz i 1 m przejścia między nimi. Ogrzewana była dwoma piecami. Po niewielkich pracach remontowych do zamieszkania nadawało się jeszcze 10 ziemianek. Oprócz tego przy torze kolejowym było kolejnych 80 ziemianek, które wymagały już jednak gruntownego odnowienia. Ogółem oceniano, że po krótkim remoncie mogło przebywać w obozie 5 tysięcy jeńców, a docelowo nawet 12 tysięcy. Jeśli chodzi o urządzenia sanitarne, obóz wyposażony był w łaźnię z dwoma aparatami dezynfekcyjnymi, pralnię i pięć studni. Dowództwo obozu i kompania wartownicza zajmowała 8 baraków zbudowanych z drewna (po 100 ludzi każdy) i 2 baraki z blachy falistej (po 80 ludzi każdy), a także oddzielny barak kuchenny, magazyn, kancelarię, stajnię i zaplecze sanitarne. Pomieszczenia te były oddzielone od baraków zajmowanych przez jeńców. W obozie był również barak przeznaczony dla jeńców oficerów, o wymiarach 10×51 m, składający się z 14 sal, jadalni, kuchni i sanitariatów. Istniejący w obozie szpital mieścił się w 6 barakach, każdy dla 60 chorych (razem 360 łóżek).

Zachowane źródła historyczne wskazują, że w czerwcu 1920 r. w tucholskim obozie przetrzymywano niespełna 2100 jeńców ukraińskich. Po tym czasie liczba przetrzymywanych malała. Ostatni oficerowie opuścili obóz we wrześniu 1922 r. (Karpus, Rezmer 1997, s. 27).

Osobną grupę żołnierzy przetrzymywanych w Tucholi stanowili bolszewicy wzięci do niewoli przez wojsko polskie w trakcie bitwy warszawskiej i działań będących jej konsekwencją (Karpus, Rezmer 1997, s. 34). Przyjęcie – jak szacowano – około 40 tysięcy jeńców (do czego jednak ostatecznie nie doszło) wiązało się z istotną przebudową i reorganizacją obozu w Tucholi. Przeprowadzono zarówno liczne prace naprawcze istniejących już ziemianek i drewnianych baraków oraz,

z drugiej strony, wznoszono nowe budowle, zagęszczając istniejącą infrastrukturę obozową. Jeńcy byli systematycznie zwalniani z obozu od przełomu marca i kwietnia 1921 r. na podstawie umowy o wymianie jeńców wojennych między Polską a Rosją Sowiecką (Karpus, Rezmer 1997, s. 43).

Ostatnim, to jest czwartym – wydzielonym przez Karpusa i Rezmera – etapem funkcjonowania obozu w Tucholi był okres między wrześniem 1921 r. a styczniem 1923 r., kiedy to ośrodek w Tucholi stał się obozem dla internowanych narodowości rosyjskiej. Obóz ostatecznie zamknięto 22 stycznia 1923 r. (Karpus, Rezmer 1997, s. 63). Obozowe baraki rozebrano i przewieziono następnie do Grodna, na teren Dowództwa Okręgu Korpusu nr III. Materialne przekształcenia związane z budową i funkcjonowaniem obozu w Tucholi między 1914 a 1923 r. pozostawiły po sobie liczne pozostałości. Owe artefakty to m.in. metalowe, gliniane i szklane przedmioty codziennego użytku oraz pozostałości po infrastrukturze obozowej. Wszystkie one mogą być badane archeologicznie. Wyniki naszego rekonesansu badawczego zostaną omówione poniżej.

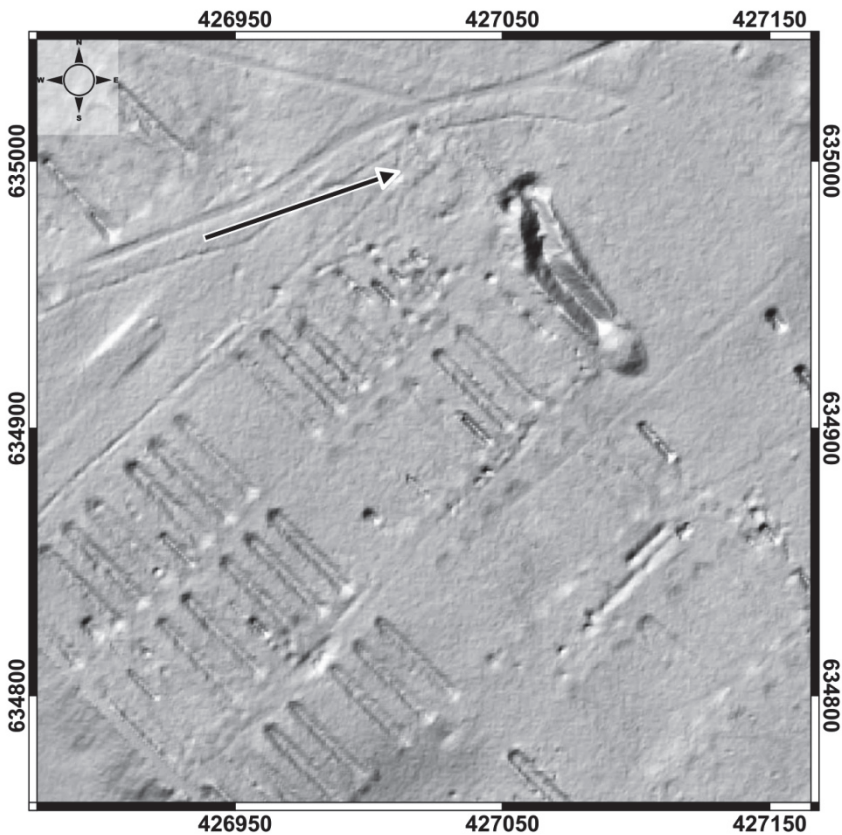
ARCHEOLOGIA OBOZU JEŃCÓW WOJENNYCH I INTERNOWANYCH W TUCHOLI

Do rozpoznania, rejestracji i dokumentacji materialnych śladów obozu w Tucholi postanowiliśmy wykorzystać dane lotniczego skanowania laserowego (LSL) pozyskane w ramach realizacji narodowego projektu Informatycznego Systemu Osłony Kraju przed nadzwyczajnymi zagrożeniami (ISOK) (Wężyk 2014). W założeniu dane te nie zostały zebrane w celach archeologicznych. Niesie to za sobą ograniczenia, których należy być świadomym w trakcie pracy na tego typu materiale (Banaszek 2015). Jednak, jak pokazuje praktyka archeologiczna ostatnich lat, dane te stanowią wartościowy zasób do studiów nad krajobrazami kulturowymi, zarówno tymi prehistorycznymi, średniowiecznymi, a także nadal użytkowanymi (Zapłata, Szady, Stefańczyk 2014; Kiarszys, Szalast 2014; Kobińska, Kostyrko, Kajda 2017).

Wstępne rozpoznanie danych zostało dokonane na podstawie wizualizacji pochodnych LSL dostępnych w sposób powszechny za pomocą państwowej platformy skupiającej dane przestrzenne – geoportal.gov.pl (ryc. 7). W dalszym etapie zostały pozyskane dane w postaci chmury punktów. Mając na uwadze ograniczenia klasyfikacji danych, wykonanej na potrzeby projektu ISOK, zostały one poddane przez autorów ponownej klasyfikacji¹ (Kiarszys, Szalast 2014). Wyodrębniony i analizowany przez nas Cyfrowy Model Wysokościowy (CMW) został wykonany na potrzeby projektu ISOK. Gęstość pomiaru wynosiła niewiele poniżej 12 pkt/m², który był reprezentowany średnią 2,5 pkt/m². W ramach ponownej klasyfikacji uzyskany

¹ W tym celu wykorzystano program LAStools (21.07.2014), algorytm *wilderness*.

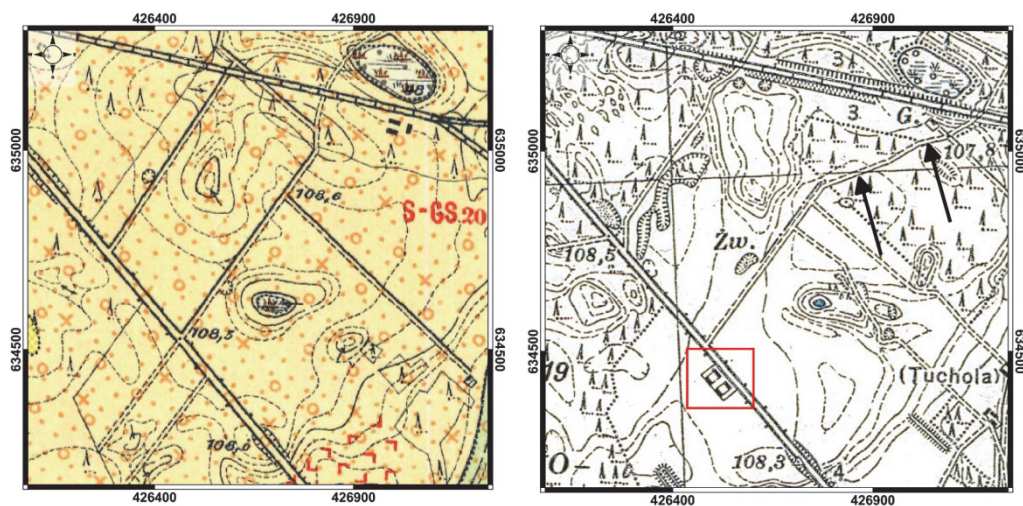
został CMW o średniej gęstości pomiaru $4,1 \text{ pkt/m}^2$. Wynik ten pozwolił na wytworzenie Numerycznego Modelu Terenu o przestrzennej rozdzielczości $0,5 \text{ m}$. Uzyskany NMT poddano następnie szeregowi wizualizacji², z których wybrane zostały te, które w najefektywniejszy sposób ukazywały własne formy terenowe badanych obiektów (Hesse 2010; Štular i in. 2012). W ten sposób udało się uzyskać wizualizację pochodnych danych LSL, na podstawie których stworzono interpretację obiektów archeologicznych opisanych poniżej.



Ryc. 7. Fragment byłego obozu w Tucholi widoczny na pochodnych LSL, prezentowany przy pomocy mapy cieniowania (hillshade) dostępnej na geoportal.gov.pl. Wskaźnikiem został oznaczony, niewidoczny na tej wizualizacji, ślad po domniemanym budynku, w którym znajdowała się łaźnia

Fig. 7. Fragment of the former POW camp in Tuchola presented on ALS, derivatives (hillshade visualization – geoportal.gov.pl). The marker indicates a place of a former bath-house, impossible to distinguish on this visualization

² W tym celu wykorzystano Relief Visualization Toolbox (v. 1.1) oraz Lidar Visualization Toolbox (v. 1.0.0.23).

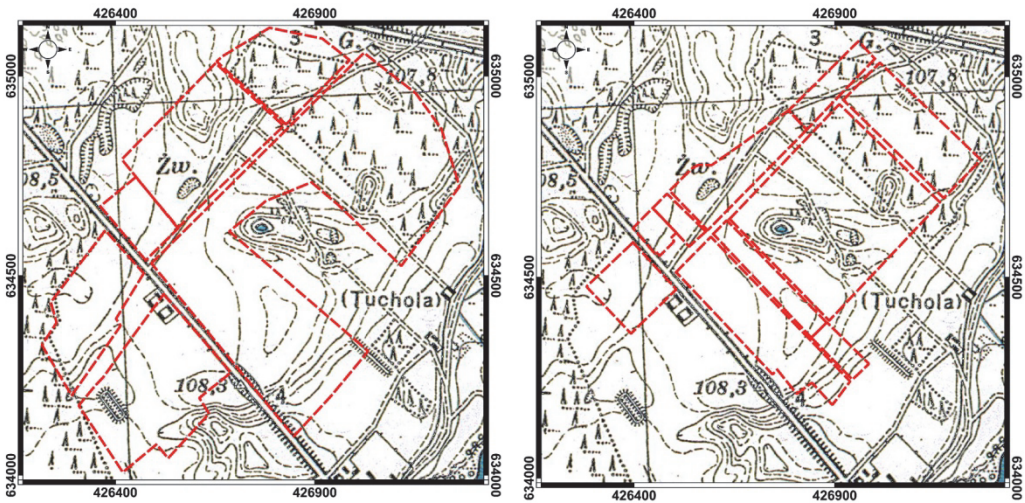


Ryc. 8. Fragmenty map z 1905 r. (lewa) i 1933 r. (prawa) przedstawiających miejsce lokacji obozu w Tucholi (czerwoną barwą oznaczono zabudowania). Czarne wskaźniki oznaczają fragment zmienionego układu dróg

Fig. 8. Fragments of the maps from 1905 (left) and 1933 (right) presenting the location of the camp in Tuchola (contemporary buildings are marked in red). Black arrows show the change in the road system

Dzisiejszy teren byłego obozu w dużej części jest pokryty współczesną zabudową. Nieliczne budynki istniały tu przed II wojną światową, co jest wyraźnie widoczne na mapie z 1933 r. Teren ten z wyjątkiem jednego gospodarstwa nie był zamieszkały przed wybuchem Wielkiej Wojny (ryc. 8). Usytuowanie w tym miejscu tak dużego założenia jak obóz jeniecki na trwałe wprowadziło zmiany w lokalnym krajobrazie. Porównując obie mapy sprzed powstania obozu (1905) oraz momentu, gdy już nie funkcjonował (1933 r.), można dostrzec, że niewielkiej zmianie uległ m.in. układ dróg. Interesujące jest jednak, że żaden z tych układów zdaje się nie wpisywać w dostępne plany obozów funkcjonujących w tym miejscu (Karpus, Rezmer 1998). Układ ten wydaje się mieć jeszcze mniej związku z funkcjonowaniem obozu, gdy porówna się go z interpretacją pochodnych LSL. Organizacja przestrzenna obiektów archeologicznych zdaje się być zbliżona do układu obozów przedstawionych na dostępnych planach (ryc. 8–9). Jednak układ współcześnie użytkowanej drogi jest zbliżony do tego, jaki został zaprezentowany na historycznych danych kartograficznych z 1933 r. (ryc. 8). Może to sugerować, że przy zakładaniu obozu nie respektowano wcześniejszego układu komunikacyjnego, a gdy przestał istnieć, wytyczone w trakcie jego funkcjonowania ścieżki również nie były dostatecznie znaczące, aby mieć wpływ na późniejszy układ dróg. Dodatkowo można zauważyć, że częściowo układ wrócił do tego sprzed Wielkiej Wojny (ryc. 9). Czy już na tym etapie nastąpił pierwszy krok zacierania się pamięci o tym miejscu?

Z mapy wydanej w 1933 r. można jednak wnioskować, że ponowny etap zasiedlania terenu byłego obozu obecny był już wtedy. Na podstawie lokalizacji domów stojących do dziś można wnioskować, że powstały one w najbliższym sąsiedztwie byłego obozu jenieckiego z okresu wojny polsko-bolszewickiej i tym samym na byłym terenie obozu z czasów Wielkiej Wojny.



Ryc. 9. Plany przedstawiające zasięg oraz strukturę obozu jenieckiego w 1916 r. (lewa) oraz 1920 r. (prawa)

Fig. 9. Blue-prints presenting the range and structure of the camp in 1916 (left) and 1920 (right)

Znane do tej pory plany obozu nie doczekały się wnikliwej analizy. Oba z nich zostały wykonane w sposób schematyczny. Odniesienie ich kształtu oraz zasięgu do współczesnej przestrzeni stwarza wiele trudności. Pierwszym problemem, na który warto zwrócić uwagę, jest brak pewnych punktów odniesienia na obu przedstawieniach. Ich istnienie mogłoby pozwolić na dokładne określenie pozycji poszczególnych części obozu. Tak jak zostało to zauważone powyżej, również układ dróg zdaje się nie być pomocny przy ustalaniu dokładnej struktury obozu. Kolejnym utrudnieniem jest czas powstania planów. Pierwszy miał zostać stworzony w 1916 r., a kolejny w 1920 r. (Karpus, Rezmer 1997, 1998). Zatem oba z nich zostały stworzone w czasie, gdy obóz znajdował się przed momentem swojej ostatecznej rozbudowy, zarówno przez wojsko niemieckie, jak i polskie. Tym samym plany te mogą być zaledwie sugestią przy interpretacji pochodnych danych LSL. Ostateczny wynik porównania znanych planów oraz interpretacji numerycznego modelu terenu (NMT) i jego wizualizacji nie musi być zbieżny, ponieważ prezentuje on transformacje krajobrazu, do których doszło w terenie aż do momentu wykonania pomiarów w 2012 r.

Analiza NMT oraz jego wizualizacji stała się kluczowym źródłem do interpretacji wyżej wspomnianych planów i przeszłego krajobrazu obozu jenieckiego w Tucholi. W tym celu porównano kierunek układania się śladów interpretowanych jako pozostałości po ziemiankach i drodze, z ich możliwą lokalizacją według znanych dokumentów. To właśnie zasięg występowania tych pozostałości stał się podstawą do *wpisania* granic dawnego obozu we współczesny krajobraz. To działanie doprowadziło jednak do powstania większej liczby pytań niż odpowiedzi.

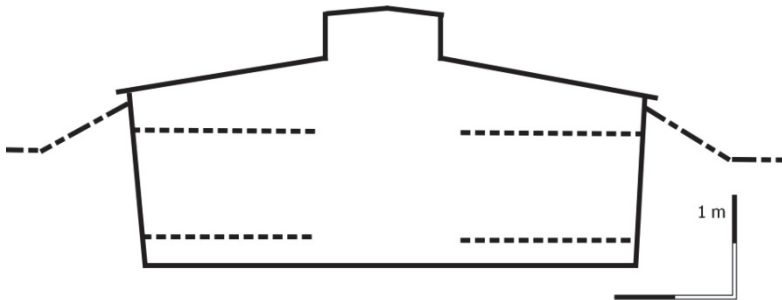


Ryc. 10. Dokładne określenie zasięgu oraz planu obozu zostało oparte na interpretacji pochodnych lotniczego skanowania laserowego (ziemianki oraz ślady po innej działalności związanej z obozem zostały oznaczone barwą czerwoną); po lewej plan na podstawie przedstawienia obozu z 1916 r. oraz po prawej z 1920 r. (za Karpus, Remzer 1998)

Fig. 10. The meticulous determination of a range and a blue-print of the camp based on the interpretation of LiDAR-derivatives (dug-outs and other structures related to the functioning of the camp are marked in red); the range and structure of the camp in 1916 (left) and 1920 (right) (after Karpus, Rezmer 1998)

Słabo czytelne formy terenowe ziemianek znajdujących się w miejscu, do którego kiedyś sięgała południowa część obozu, mogą sugerować, że miejsce to zostało po okresie Wielkiej Wojny zaadaptowane ponownie na przestrzeń mieszkalną dla jeńców (ryc. 10). Rozbudowa, którą zarządzono w 1920 r. najprawdopodobniej przyjęła kierunek północny. Warto w tym miejscu zwrócić również uwagę na to, że ziemianki w części południowej charakteryzowały się innym kształtem. Ich plan był bardziej zbliżony do kwadratu niż tych zlokalizowanych w północnej części. Być może to właśnie ich konstrukcja miała wpływ na szybsze poddawanie się procesom podepozycyjnym. W konsekwencji mogło to skutkować niewykorzystaniem tych założeń w późniejszym czasie.

W kontekście przeznaczania kolejnych przestrzeni pod rozbudowę obozu jeńckiego przez władze polskie, interesujące zdaje się to, że szacunkowa liczba jeńców, jaką można było przetrzymywać w jednej z ziemianek, określana była jedynie na 80 osób (Karpus, Remzer 1998, s. 24) (ryc. 11). Taka norma przypisywała każdej osobie $2,5 \text{ m}^2$. Tymczasem zalecana wielkość ziemianki budowanej na froncie miała wynosić zaledwie $1,8 \text{ m}^2$ na osobę, przy założeniu braku łóżek piętrowych, które również stosowano (Rowecki 1918, s. 70, 82). Warto zwrócić uwagę, że pryzca o szerokości 1 m miała być zarezerwowana jedynie dla dowódcy (Rowecki 1918, s. 70). Tymczasem na załączonej powyżej pocztówce z czasów I wojny światowej (ryc. 4) wewnątrz ziemianki przedstawione zostało z pryzcami dwupiętrowymi. Powstaje zatem pytanie: czy polskie dowództwo obozu kierowało się innymi standardami niż te wytyczone dla działań frontowych, czy doszło do zmian we wnętrzu samych ziemianek i likwidacji jednego piętra łóżek? Niewiele wiadomo na temat tego, jak takie budynki skonstruowane były wewnątrz. Choć wariant, że sporą część ziemianki zajmowała również przestrzeń wspólna (widoczna również na ryc. 4) wydaje się być mało prawdopodobny.

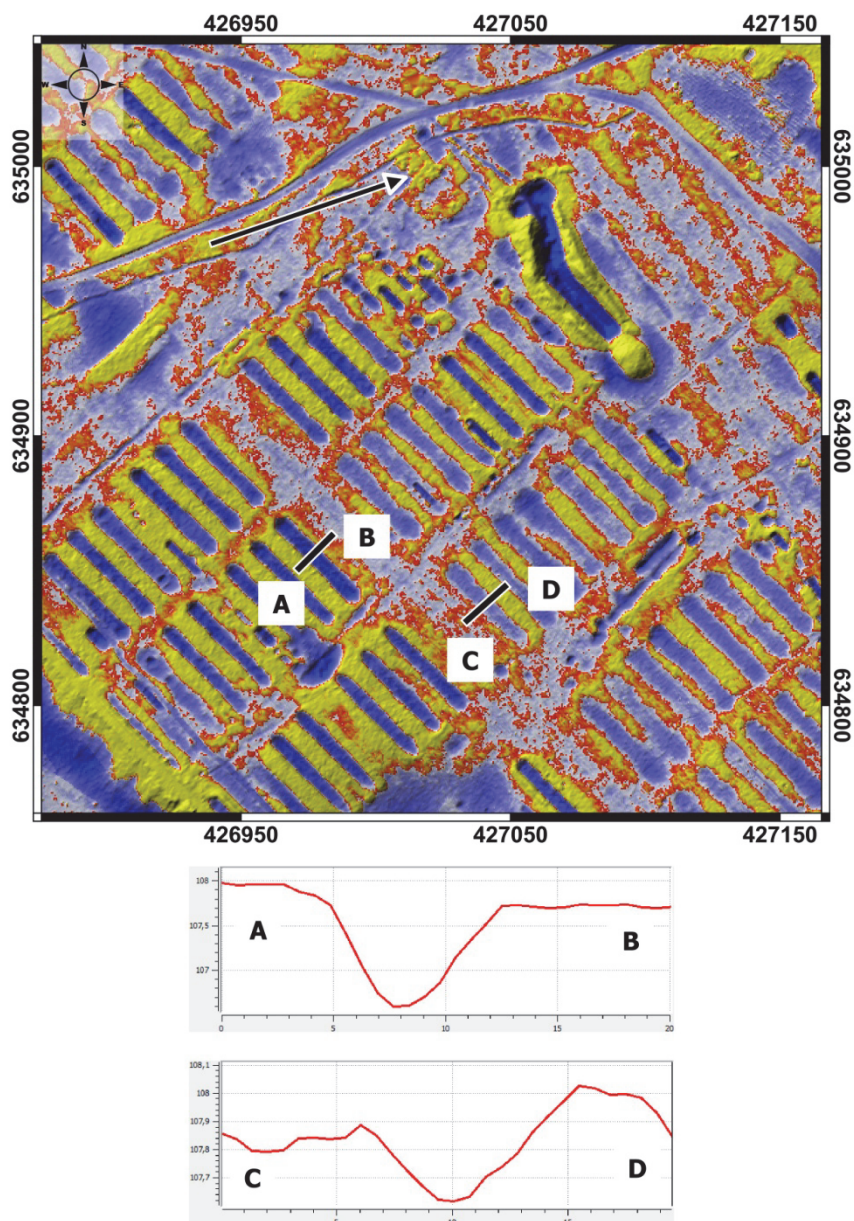


Ryc. 11. Schematyczna rekonstrukcja profilu ziemianki wykonana na podstawie dostępnych źródeł historycznych, pocztówek (ryc. 3 i 4) oraz wizualizacji NMT

Fig. 11. A simplified reconstruction of cross-section of the dug-out, created on the basis of available historical sources, postcards (compare Figs. 3 and 4) and LiDAR-derivatives

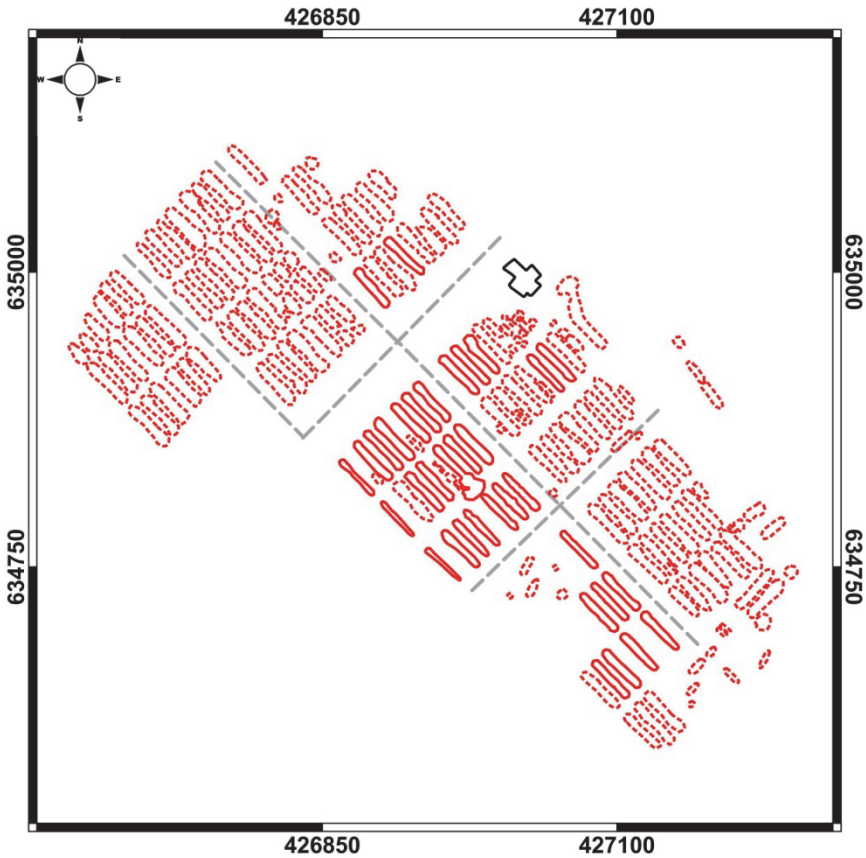
Ze względu na przemiany dokonane w dużej części krajobrazu byłego obozu jeńckiego w Tucholi, dodanie nowej treści do historii tego miejsca na podstawie dostępnych danych jest utrudnione. Wynika to z faktu, że duża część obozu została bezpowrotnie zniszczona przez współczesną zabudowę. Dlatego w kolejnym akapicie uwaga zostanie poświęcona części północnej, współcześnie pokrytej lasem, w której to przestrzeni do dziś widoczne są ślady funkcjonowania obozu.

W tym miejscu na podstawie wizualizacji NMT zarejestrowaliśmy 147 obiektów, które zostały zidentyfikowane jako pozostałości podłużnych ziemianek, z czego 35 wyróżniało się pod względem dobrego zachowania formy terenowej (ryc. 12–13).



Ryc. 12. Fragment północnej części byłego obozu. Wskaźnikiem został oznaczony ślad po domniamanym budynku, w którym znajdowała się łaźnia. Poniżej oznaczone dwa cięcia profilowe przez ziemianki. Pierwszy (A–B) charakteryzuje się wyraźnie lepszym stopniem zachowania. Różnica wynosi nawet powyżej 1 m (Wizualizacja NMT: Local Relief Model)

Fig. 12. Fragments of the northern part of the camp. The marker indicates a place of a former bathhouse. Below are two cross-sections of the dug-outs. The first one (A–B) is much better preserved than the second one. The difference between them is up to one meter (visualization: Local Relief Model)



Ryc. 13. Ślady ziemianek, które są wyraźnie czytelne w dzisiejszym krajobrazie, zostały oznaczone linią ciągłą, linią przerywaną natomiast pozostałości po obiektach gorzej zachowanych. Kolorem czarnym oznaczono obrys łaźni. Ścieżki zostały wyznaczone na podstawie dostępnych planów oraz dyskontynuacji w układzie pomiędzy rzędami ziemianek

Fig. 13. Remains of the dug-outs, which are clearly visible in contemporary landscape, are marked by a continuous line; a dotted line indicates the remains of the dug-outs that are in poor condition. The dark colour marks a place of a former bath-house. Tracks between the dug-outs were determined on the basis of available blue-prints and layout of rows of the dug-outs

Być może właśnie te wyróżnione obiekty były zamieszkałe do końca funkcjonowania obozu. Prawdopodobnie reszta z nich nie doczekała się ponownej adaptacji po okresie pierwszowojennym lub została rozebrana z przeznaczeniem na opał. W ziemiankach pozbawionych swoich pierwotnych szkieletów procesy podepozycyjne mogły nastąpić dużo szybciej. Wiemy z wyżej zamieszczonego fragmentu, że władze polskie w północnej części obozu wybrały jedynie 80 ziemianek jako te, które nadawały się do remontu z przeznaczeniem na dalsze wykorzystanie. Analizując rozkład zarejestrowanych struktur, może to być jedynie połowa obiektów, które

istniały w tym miejscu podczas I wojny światowej (przy założeniu, że całość obozu była w podobny sposób zagospodarowana). Przy przyjęciu norm opisanych w polskich dokumentach (patrz wyżej), tylko w północnej części obozu w trakcie trwania Wielkiej Wojny mogło się znajdować ok. 14,5 tys. osób.

Dodatkowo w części północnej udało się zidentyfikować ślad po budynku naziemnym, który na podstawie dostępnych planów został wstępnie zinterpretowany jako miejsce znajdowania się łaźni obozowej (ryc. 12–13). Puste przestrzenie pomiędzy ziemiankami najprawdopodobniej były przeznaczone na ciągi komunikacyjne. Wewnętrzna zabudowa obozu nie jest zaskakująca w kontekście źródeł historycznych, które wyraźnie wskazują, że istniał podział pomiędzy miejscem zamieszkania różnych grup ze względu na narodowość czy też stopień wojskowy (Karpus, Rezmer 1997, s. 127–132). Wytoczony podział na podstawie wizualizacji NMT jest jedynie częściowo wspólny z tymi, jakie były wcześniej znane.

PODSUMOWANIE

Powyższa analiza zdaje się potwierdzać to, że dwudziestowieczne dziedzictwo militarne często ma powtarzalną historię (*archeologię*). Jego los wiedzie przez drogę od sprawnie funkcjonujących założeń i użytecznych miejsc, przez status śmieci – porzuconych i zapomnianych przedmiotów i krajobrazów – do bezcennych memorabiliów i wartościowych miejsc. Podobną ścieżką biegną losy obozu w Tucholi. Został on wzniesiony przez Niemców, a po I wojnie światowej służył wojsku polskiemu. Po zakończeniu wojny polsko-bolszewickiej byli w nim przetrzymywani kolejni jeńcy i internowani. Na początku stycznia 1923 r. ostatecznie go zamknięto i część budynków przeniesiono. Następnie przez wiele lat przestrzeń obozu był zapomniana i niezamieszkała. W końcu niemal cały jego teren został pokryty domkami jednorodinnymi. Po obozie pozostało niewiele. Ostatecznie stał się on miejscem wartym naukowej refleksji i społecznego zainteresowania (Karpus, Rezmer 1997, 1998; Karpus, Wiszka, Sribniak 2007). Obecnie teren obozu jest systematycznie odwiedzany i niszczonego przez tzw. poszukiwaczy skarbów (ryc. 14). Na końcu tej drogi, nieco spóźnieni, kiedy już niewiele pozostało po ogromnym kompleksie, jakim był obóz w Tucholi, pojawiają się archeolodzy, którzy dostrzegają *archeologiczny, społeczny i kulturowy* wymiar materialnych pozostałości i przekształceń w krajobrazie poobozowym.

Dzięki badaniom archeologicznym byliśmy w stanie zadokumentować relikty niespełna 150 obiektów związanych z funkcjonowaniem obozu. Większość z nich to pozostałości po ziemiankach. Te dzisiaj już słabo czytelne obiekty są miejscami, w których żyli i mieszkali konkretni ludzie – jeńcy wojenni tego obozu. W ten właśnie sposób zadokumentowane struktury niosą ze sobą również ludzką stronę – to miejsca związane z losem człowieka z niedawnej przeszłości. Niewyraźne jamy, relikty



Ryc. 14. Pozostałości po poszukiwaczach skarbów na terenie obozu w Tucholi (fot. Dawid Kobiałka)

Fig. 14. Treasure hunting's remains at the camp in Tuchola (photo by Dawid Kobiałka)

ziemianek obozowych – można wręcz powiedzieć – zyskują ludzką twarz, twarz jeńców wojennych.

Podsumowując, obiekty pierwszowojenne są bardzo często opuszczonymi, zapomnianymi i bezpowrotnie niszczonymi przestrzeniami. Obóz w Tucholi jest właśnie takim przykładem. Dostrzegamy tu istotną rolę, którą ma do odegrania archeologia. Archeologia może iść na ratunek zapomnianym krajobrazom niedawnej przeszłości. Lotniczy skanowanie laserowe jest jedną z metod badawczych mogących służyć przestrzennej analizie krajobrazów pierwszowojennych (rzecz jasna również wcześniejszych, jak i późniejszych) i ich dokumentacji, zanim zostaną całkowicie zniszczone.

Podziękowania

Dziękujemy Panu Zenonowi Wędzickiemu za możliwość wykorzystania w tym tekście propagandowych widokówek niemieckich z jego prywatnego archiwum, przedstawiających obóz w Tucholi (ryc. 2–4).

Badania Dawida Kobiąłki są częścią projektu finansowanego ze środków Narodowego Centrum Nauki przyznanych na podstawie decyzji numer DEC-2016/20/S/HS3/00001.

BIBLIOGRAFIA

- Banaszek Ł.
2015 *Przesze krajobrazy w chmurze punktów*. Poznań: Wydawnictwo UAM.
- Binford L.
1962 *Archaeology as anthropology*. W: M. Leone (red.), *Contemporary archaeology* (s. 93–101). Carbondale: Southern Illinois University.
- Binford L.
1978 *Nunamiut ethnoarchaeology*. New York: Academic Press.
- Buchli V., Lucas G. (red.)
2001 *Archaeologies of the contemporary past*. London – New York: Routledge.
- Burdukiewicz J.M.
2012 *Analogia*. W: S. Tabaczyński, A. Marciniak, D. Cyngot, A. Zalewska (red.), *Przeszłość społeczna. Próba konceptualizacji* (s. 542–560). Poznań: Wydawnictwo Poznańskie.
- Carr G., Mytum H. (red.)
2012 *Cultural heritage and prisoners of war: creativity behind barbed wire*. New York: Routledge.
- Chrapek M.
2014 *Pozostałości z okresu drugiej wojny światowej na stanowisku nr 9 w Tworkowie, gm. Krzyżanowice, woj. śląskie*. W: P. Bobrowski, D. Minta-Tworzowska, B. Gediga, S. Piekalski (red.), *Tworków stanowisko 9 (ZDR 9). Badania archeologiczne na terenie zbiornika przeciwpowodziowego Racibórz Dolny na rzece Odrze, Województwo Śląskie (polder)* (t. III/2, s. 143–154). Poznań – Wrocław: Instytut Archeologii i Etnologii PAN.
- Głosek M. (red.)
2010 *Nekropolia z terenu byłego poligonu wojskowego na Brusie w Łodzi. Mogiła ekshumowana w 2008 roku*. Łódź: Uniwersytet Łódzki.
- González-Ruibal A.
2014 *Archaeology of the contemporary past*. W: C. Smith (red.), *Encyclopedia of global archaeology* (s. 1683–1694). New York: Springer.
- Gould R., Schiffer M.B. (red.)
1981 *Modern material culture: the archaeology of us*. New York: Academic Press.
- Graves-Brown P., Harrison R., Piccini A. (red.)
2013 *The Oxford handbook of the archaeology of the contemporary world*. Oxford: Oxford University Press.
- Harrison R.
2011 *Surface assemblages. Towards an archaeology in and of the present*. *Archaeological Dialogues*, 18(2), s. 141–161.

- Harrison R., Schofield J.
2010 *After modernity. Archaeological approaches to the contemporary past*. New York: Oxford University Press.
- Hesse R.
2010 LiDAR-derived Local Relief Models – a new tool for archaeological prospection. *Archaeological Prospection*, 17(2), s. 67–72.
- Holtorf C., Piccini A. (red.)
2009 *Contemporary archaeologies – excavating now*. Frankfurt am Main: Peter Lang.
- Homann A.
2013 Battlefield archaeology of Central Europe – with a focus on early modern battlefields. W: N. Mehler (red.), *Historical archaeology in Central Europe. Society for Historical Archaeology* (s. 203–230). Rockville: Society for Historical Archaeology.
- Karpus Z., Rezman W.
1997 *Tuchola. Obóz jeńców i internowanych 1914–1923*, t. 1, cz. 1. Toruń: Wydawnictwo UMK.
- Karpus Z., Rezman W.
1998 *Tuchola. Obóz jeńców i internowanych 1914–1923*, t. 1, cz. 2, *Choroby zakaźne i walka z nimi (1920–1922)*. Toruń: Wydawnictwo UMK.
- Karpus Z., Wiszka E., Sribniak I.
2007 *Tuchola. Obóz jeńców i internowanych 1914–1923*, t. 1, cz. 3, *Warunki życia jeńców i internowanych*. Toruń: Wydawnictwo UMK.
- Kiarszys G., Szalast G.
2014 Archeologia w chmurze punktów. Porównanie rezultatów filtracji i klasyfikacji gruntu w projekcie ISOK z wynikami opracowanym w oprogramowaniu LAStools i TerraSolid. *Folia Praehistorica Posnaniensia*, 18, s. 541–566.
- Kobiałka D., Frąckowiak M., Kajda K.
2015a Tree memories of the Second World War: a case study of common beeches from Chy-cina, Poland. *Antiquity* 89(345), s. 683–696.
- Kobiałka D., Kajda K., Frąckowiak M.
2015b Archaeologies of the recent past and the Soviet remains of the Cold War in Poland. The case of Brzeźnica-Kolonia, Kłomino and Borne Sulino. *Sprawozdania Archeologiczne*, 67, 9–22.
- Kobiałka D., Kostyrko M., Kajda, K.
2017 The Great War and its landscapes between memory and oblivion: the case of prisoners of war camps in Tuchola and Czersk, Poland. *International Journal of Historical Archaeology*, 21(1), s. 134–151.
- Kochanowski M., Pogodziński M.P.
2009 Archeologia na tropach II wojny światowej. *Rydwan*, 1(4), s. 185–195.
- Kola A.
2000 *Hitlerowski obóz zagłady Żydów w Bełżcu w świetle źródeł archeologicznych: badania 1997–1999*. Warszawa – Waszyngton: Rada Ochrony Pamięci Walk i Męczeństwa.
- Kola A.
2005 *Archeologia zbrodni: oficerowie polscy na cmentarzu ofiar NKWD w Charkowie*. Toruń: Wydawnictwo UMK.
- Krzepkowski M.
2013 Obiekty z okresu II wojny światowej związane z budową autostrady i funkcjonowania niemieckiego obozu pracy Bratz. W: E. Pawlak, P. Pawlak (red.), *Myszęcín, stanowisko 19, woj. lubuskie. Od młodszej epoki kamienia po XX wiek* (s. 471–481). Zielona Góra: Wydawnictwo Fundacji Archeologicznej.

- Ławecka D.
2012 *Wstęp do archeologii*. Warszawa: Wydawnictwo Naukowe PWN.
- Ławrynowicz O.
2013 Archeologiczne weryfikacje miejsc pamięci w lasach zgierskich w latach 2011–2012. *Prace i Materiały Muzeum Miasta Zgierza*, 8, s. 281–313.
- Ławrynowicz O., Żelazko J. (red.)
2015 *Archeologia totalitaryzmu. Ślady represji 1939–1956*. Łódź: Instytut Archeologii Uniwersytetu Łódzkiego, Instytut Pamięci Narodowej Komisja Ścigania Zbrodni przeciwko Narodowi Polskiemu Oddział w Łodzi.
- Marciniak A., Minta-Tworzowska D., Pawleta M. (red.)
2011 *Współczesne oblicza przeszłości*. Poznań: Wydawnictwo Poznańskie.
- Moshenska G.
2013 *The archaeology of the Second World War: uncovering Britain's wartime heritage*. Barnsley: UK.
- Myers A., Moshenska G. (red.)
2011 *Archaeologies of internment*. New York: Springer.
- Mytum H., Carr G. (red.)
2013 *Prisoners of war: archaeology, memory and heritage of 19th- and 20th-century mass internment*. New York: Springer.
- Olivier L.
2011 *The dark abyss of time: archaeology and memory*. Lanham: Altamira Press.
- Olsen B., Pétursdóttir Þ. (red.)
2014 *Ruin memories: materialities, aesthetics and the archaeology of the recent past*. Abingdon-New York: Routledge.
- Olsen B., Shanks M., Webmoor T., Witmore C.
2012 *Archaeology: the discipline of things*. Berkeley: University of California Press.
- Pawleta M.
2016 *Przeszłość we współczesności. Studium metodologiczne archeologicznie kreowanej przeszłości w przestrzeni społecznej*. Poznań: Wydawnictwo Poznańskie.
- Prinke A.
1973 Możliwości porównawczego stosowania danych etnograficznych w archeologii. *Etnografia Polska*, 17, s. 41–66.
- Rathje W.
1979 Modern material culture studies. W: M.B. Schiffer (red.), *Advances in archaeological method and theory* (t. 2, s. 1–37). New York: Academic Press.
- Rezmer W.
1996 Kronika Wołodymyra Ogonowskiego – źródło wiedzy o obozie jeńców Ukraińskiej Halickiej Armii w Tucholi w 1920 r. W: *Tretij Miżnarodnyj Konhres Ukrajinstiv 26–29 serpnia 1996 r.* (s. 48–55). Charkiv: Istorija.
- Rola J., Stasiak M., Kwiatkowska M.
2015 Badania sondażowe na terenie obozu jenieckiego z I wojny światowej w Pile. *Wielkopolskie Sprawozdania Archeologiczne*, 16, s. 253–258.
- Rowecki S.
1918 *Umocnienia polowe*. Warszawa: Główna Księgarnia Wojskowa.
- Saunders N.
2007 *Killing time: archaeology and the First World War*. Stroud: Sutton Publishing.
- Shanks M.
1992 *Experiencing the past: on the character of archaeology*. London: Routledge.

- Shanks M., Tilley C.
 1987 *Re-constructing archaeology: Theory and practice*. London: Routledge.
- Štular B., Kokalj Ž., Oštir K., Nuninger L.
 2012 Visualization of lidar-derived relief models for detection of archaeological features. *Journal of Archaeological Science*, 39, s. 3354–3360.
- Weżyk P. (red.)
 2014 *Podręcznik dla uczestników szkoleń z wykorzystaniem produktów LiDAR*. Warszawa: Główny Urząd Geodezji i Kartografii.
- Witmore C.
 2013 Which archaeology? A question of chronopolitics. W: A. González-Ruibal (red.), *Reclaiming archaeology. Beyond the tropes of modernity* (s. 130–144). London – New York: Routledge.
- Zalewska A.
 2011 Archeologiczny „palimpsest” jako specyficzna postać interpretacji teraźniejszości. W: A. Marciniak, D. Minta-Tworzowska, M. Pawleta (red.), *Współczesne oblicza przeszłości* (s. 115–132). Poznań: Wydawnictwo Poznańskie.
- Zalewska A. (red.)
 2016a *Archeologia współczesności*. Warszawa: SNAP.
- Zalewska A.
 2016b The ‘gas-scape’ on the eastern front, Poland (1914–2014): exploring the material and digital landscapes and remembering those ‘twice-killed’. W: B Stichelbaut, D. Cowley (red.), *Conflict landscapes and archaeology from above* (s. 147–165). Farnham: Ashgate Publishing.
- Zapłata R., Szady B., Stefańczyk K. (red.)
 2014 *Laserowi odkrywcy – nieinwazyjne badania i dokumentowanie obiektów archeologicznych i historycznych województwa świętokrzyskiego*. Babice: Fundacja Centrum GeoHistorii.

ARCHEOLOGY BEYOND *ARCHAIOS*. A CASE STUDY OF A PRISONER OF WAR AND INTERNMENT CAMP IN TUCHOLA (KUJAWSKO-POMORSKIE PROVINCE)

Summary

The starting point for this paper is a growing archaeological interest in the studies of material culture and landscapes from the recent past. It is argued that traditional approach towards archaeology as science that studies the ancient and the very old is too narrow to embrace the whole diversity of the archaeological research in the contemporary times.

Within contemporary archaeological discourse, there are a few terms that try to account for *archaeology beyond archaios*. One can just refer to: *the archaeology of us*, *archaeology of the contemporary past*, *archaeology of the recent past*, *archaeology in and of the present* or *archaeology of the contemporary world*. Not being synonymous, these term nonetheless share a conviction that it is material culture, no matter how old or new, that is the constitutive element of archaeological practice.

The discussion concerning recent reconfigurations in archaeological theory and fields of interest is used in the article as a background for the practical presentation of the epistemological potential of archaeology oriented on material culture and landscapes from the recent past. As a case study, the authors use the remains of the prisoner of war and internment camp in Tuchola (Kujawsko-Pomorskie Province, Poland). The camp was run between 1914 and 1923: during the First World War, by Germans and then, during the Polish-Soviet War, by the Poles.

First, the paper shortly discusses the history of the camp on the basis of the available historical data. Second, following archaeological interests in the transformations of landscapes related to modern armed conflicts, the authors analyse and document the remains of the camp using LiDAR-derivatives. The article concludes with the thesis that the materiality of twentieth-century landscapes should become the subject of closer archaeological attention. Along these lines, LiDAR technology can be also a useful tool in the context of approaching such landscapes.