

Dominika GRYGIER

## THE IMPACT OF OPERATION OF ELASTOMERIC TRACK CHAINS ON THE SELECTED PROPERTIES OF THE STEEL CORD WIRES

### WPŁYW EKSPLOATACJI GĄSIENIC ELASTOMEROWYCH NA WYBRANE WŁASNOŚCI DRUTÓW STALOWEGO KORDU\*

*The track running systems enable movement of heavy vehicles on unpaved and rough terrain, snow-covered, marshy or swampy surfaces, as well as overcoming natural or artificial barriers. The important structural component of the elastomeric tracks is a steel cord sunk in the elastomer creating the tread with the purpose of stiffening the structure, maintaining its proper deflection and giving the adequate resistance to tensile forces. The results of the studies presented in the work have shown that operation of the elastomeric track chains in conditions where they are continuously exposed to contact with foundation, frequent braking and bumping against roughness lead to damage of the steel cord material and a change in its mechanical properties.*

**Keywords:** elastomeric track, cord, pearlitic steel.

*Gąsienicowe układy bieżne umożliwiają poruszanie się ciężkich pojazdów po powierzchniach nieutwardzonych oraz w trudnym terenie, zaśnieżonym, bagnistym lub grząskim, a także pokonywanie przeszkód naturalnych i sztucznych. Ważnym elementem konstrukcyjnym gąsienic elastomerowych jest stalowy kord, zatopiony w elastomerze tworzącym rzeźbę bieżnika, ma on na celu usztywnienie konstrukcji, zachowanie jej właściwego ugięcia oraz nadanie odpowiedniej odporności na siły rozciągające. Wyniki badań prezentowanych w pracy wykazały, że eksploatacja gąsienic elastomerowych w warunkach, w których narażone są na ciążę styczność z podłożem, częste hamowanie oraz uderzenia w nierówności prowadzi do uszkodzania materiału stalowego kordu i zmiany jego własności mechanicznych.*

**Słowa kluczowe:** gąsienica elastomerowa, kord, stal perlityczna.

#### 1. Introduction

The track running systems enable movement of heavy vehicles on unpaved and rough terrain, snow-covered, marshy or swampy surfaces, as well as overcoming natural or artificial barriers [5, 7, 28]. This is possible by distributing the vehicle mass on greater surface which causes significant drop in unit pressure, increase in adherence of a vehicle and achieving greater driving force. The systems also improve quality of operation and maneuvering a vehicle in the difficult terrain conditions by reducing the rolling resistance and the tendency of a vehicle to sink.

The track is a closed band girding wheels and rolls of the track running system on the circumference of which four zones can be distinguished: the upper one rolled over tension rollers, the retaining one cooperating with the ground, since it determines the size of the resulting driving force necessary for the motion of the vehicle, and the two inclined ones contained between one of the support wheels and the drive wheel, as well as the carrier wheel and the directional wheel [5, 28]. The track chain bears all forces, vertical, longitudinal and transverse, appearing in contact of a vehicle with foundation. Due to the construction the metal, rubber-metal and elastomer tracks can be distinguished.

The elastomeric tracks are designed on the principle of the inner chain created by links responsible for carrying the drive from the driving wheel and preventing sliding the track off [5, 7, 28]. Additionally, the track is reinforced with steel cord sunk in elastomer creating the tread pattern aimed at stiffening the structure, maintaining its proper deflection and giving the proper resistance to tensile forces.

The cord is a structure composed of strands created by several intertwined individual wires. The cord may also be the strand itself made of several wires [3, 11, 16, 19, 20]. Individual wires have diameters from 0,15 to 0,38 mm, are produced as brass or zinc plated wires and have the following properties [16, 18, 19, 20]:

- very high dynamic module,
- high stiffness,
- high strength,
- low creep capacity,
- high compressive modulus,
- dimensional stability,
- high resonance frequencies.

Wires designated for production of steel cord reinforcing tracks are manufactured from unalloyed pearlitic steel. The pearlitic steels containing from about 0,70 to 0,95% C belong to the group of unalloyed steels of the quality class designated for cold drawing or rolling [1-3, 8, 11, 18, 20]. Their chemical composition and mechanical properties are in compliance with the PN-EN 10323:2006 (U) standard [12]. As standard the steel wires for cord are characterised with tensile strength within the range of 2573 to even 4116 MPa [11, 16].

One of the problems widely discussed in the subject literature is cracking of the pearlitic steel subjected to plastic working and during its operating [4, 18, 10, 14, 16]. The problem is the more serious that it concerns many industrial branches where the steel cord is applied and therefore it has been the subject of years of research conducted in numerous scientific centres all over the world [14, 25, 26, 31].

(\*) Tekst artykułu w polskiej wersji językowej dostępny w elektronicznym wydaniu kwartalnika na stronie [www.ein.org.pl](http://www.ein.org.pl)

The fatigue strength of steel wires greatly depends on metallurgical purity of the material, and especially on content of oxygen, silicon and sulphur. Presence of non-metallic inclusions in steel strongly decreases the fatigue resistance as it is around the impurities that the strong accumulation of stresses appear leading in effect to component cracking [1, 4, 11, 16, 20].

According to Golis [16] the maximum permissible content of non-metallic inclusions in unalloyed pearlitic steel of the D75, D78, D80 and D83 grades designated for production of cord wires should not exceed the size of the standard No. 2 according to EN 10247:2007 standard. The non-metallic inclusions, especially including those of minimum plasticity such as oxides or brittle silicates, cause lowering of the wire ductility hindering the technological processes. Presence of the inclusions constitutes the main reason for lowering the degree of the material deformation.

The research performed by Zelin [30] have shown that as a result of elastic deformations preceding the permanent plastic deformation of the material, the horizontal micro delamination of the single lamellae of cementite takes place. The changes were observed both, at tension and twisting of the wires. In the course of increasing the applied force the coalescence of the created micro delaminations follows and the cracking propagation resulting with decohesion of the whole component.

Sauvage and Ivanisenko [21, 22, 29] have shown that the cause of cracking of pearlitic steel subjected to plastic working is segregation of carbide precipitations at the phase boundaries. The studies have confirmed the theory earlier described by Gridnev and Gavriluk [15, 17, 20], according to which as a result of plastic deformation the carbon atoms occupy vacancies appearing in the cementite lattice, increasing by that the concentration of carbon atoms at the phase boundary ferrite-cementite and, as a consequence, resulting in brittleness of those structures. Both teams have shown the simple relation between the degree of plastic deformation and the susceptibility of the pearlitic steel to cracking. The deformation increase is accompanied by increase in the density of lattice defects and thus the intensity of carbide segregations at phase boundaries increases.

The structural analysis performed by Izotov et al. [23, 24] have unequivocally shown that cracking of the cementite lamellae follows as a result of dislocations pile-up at the phase boundary between ferrite and cementite precipitations. As a result of the applied force the movement of edge dislocations in the ferrite precipitation follows, as well as dislocation of crystal fragments over the slip planes and because the fact that each ferrite lamella has different crystallographic orientation the dislocations are crossing at the cementite lamellae initiating finally creation of microcracks. The studies have confirmed the earlier literature reports, the works of Langford, Wilson, Embury and Fisher [12, 13, 31] indicating that in the course of plastic deformation of pearlitic steel it is just on the cementite lamellae that the strongest concentration of lattice defects appears which, in the consequence is the cause of cracking of these structural components.

The different theory explaining the mechanism of cementite lamellae cracking was presented by Languillaume et al. [27]. According to his research, as a result of plastic pearlite deformation the uncontrolled, very strong increase in energy at the contact of both phases takes place, i.e. in the inter-lamellar spaces of pearlite. The observed increase in energy leads to thermodynamic destabilisation of cementite resulting in cracking of its lamellae. The results of this research have been confirmed many times by the other research teams including Danoix and Sauvage [9, 29, 31].

## 2. Purpose and object of the tests

The elastomeric track chains of mini excavators are exposed during operation to continuous contact with base, frequent breaking and numerous strokes against roughness. Such working conditions may lead to damaging the material of the steel cord constituting stiffening of the track structure and, as a consequence, to a change in its functional properties. The results of questionnaires conducted among Lower Silesian companies of general building have shown that the average life of the elastomeric tracks applied in mini excavators is about 825 moto-hours, and the most frequent cause of their damage is rupture of the steel cord resulting in breaking continuity of the tread (Fig. 1).

The fractographic tests of wires from the defective steel cord performed using the scanning electron microscope have shown the presence of surfaces indicating for fatigue character of the damage (Fig. 2). The fatigue part of the fracture was smooth with the characteristic fatigue striae arranged almost parallel to the direction of crack development. The fracture origin was localised at the external edge of the wire, i.e. in the area of the highest accumulation of the complex operating stresses. At the external circumference of the wire fractures the immediate zone of the plastic character and the expanded surface topography were visible. Thus, the results of those analyses have shown that damages were not created as a result of the operating overload of the tracks, but as a result of another factors causing decrease in the fatigue strength in the cord wires.

The research results presented in the work aimed to determining the impact of the elastomeric track operation in general purpose mini excavators on structure and selected mechanical and technological properties of the pearlitic steel applied to the wires of their cord.

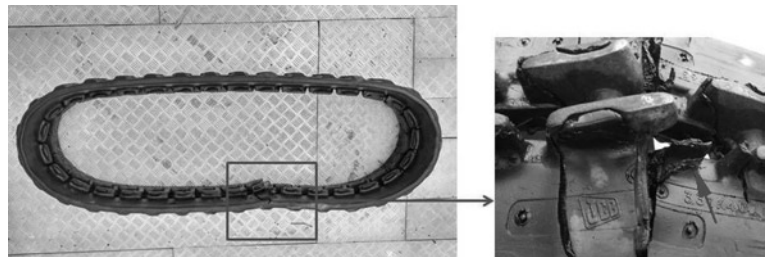


Fig. 1. Defective elastomeric track coming from mini excavator model 8018 CTS from JCB. Visible fragment of the steel cord, which punched the layer of rubber and led to damaging the tread (see arrow)

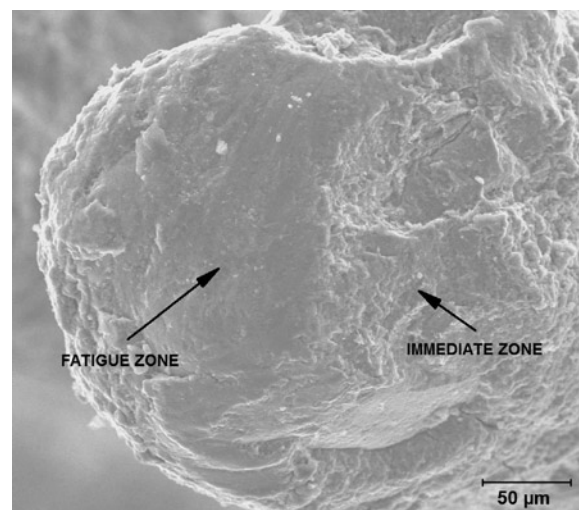


Fig. 2. Microscopic image of fatigue fracture of the wire coming from the track shown in Fig. 1. Visible smooth fatigue zone and the IMMEDIATE ZONE of the expanded surface topography. SEM



Fig. 3. Mini excavator model 8018 CTS from JCB, from which the tested elastomeric tracks came



Fig. 4. Schematic diagram of the steel cord shown in Fig. 3, visible seven strands of 0,9 mm in diameter

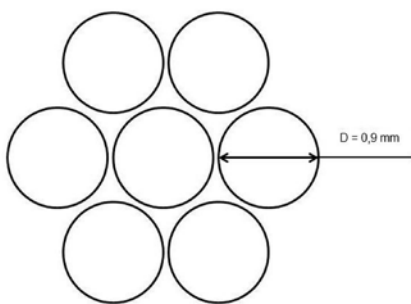


Fig. 5. Schematic diagram of the steel cord shown in Fig. 3, visible seven strands of 0,9 mm in diameter.

without operation, and the track No 2 was the sample in the after-operation state used for the general building for the period of 1228 moto hours.

For evaluating the impact of elastomeric track operating on structure and the selected mechanical properties of pearlitic steel the wire samples of  $d = 0,3$  mm diameter were collected from the steel cord. Macroscopic tests of the type of the applied reinforcement have shown that in all tracks 36 lines of the steel cord appear arranged in

two parallel layers of 18 lines each (Fig. 4). Each of the cord lines is built of 7 identical strands of 0,9 mm diameter. One of them is a core on which the remaining strands are wrapped in the form of one layer (Fig. 5). A line of the cord is wrapped in the right direction. All strands are built of 12 wires of 0,3 mm in diameter and consist of one convolution wire and two layers wrapped. The strand is made with wrapping in the left direction.

For microscopic tests in the etched and non etched states the NIKON ECLIPSE MA200 light microscope with the NIS Elements BR software was used, and the observations were conducted at magnification from 100x to 1000x. The observations of microstructures of the tested steel were performed also with application of the JEOL JSM 6610A scanning electron microscope at magnifications from 1000x to 10 000x. In course of the studies the accelerating voltage of 15 and 25 kVW was used. The observations were conducted in the material contrast using the SE detectors.

Hardness measurements of the specimens were performed with the Vickers method with the use of the MMT-X3 micro hardness meter in conditions complying with the PN-EN ISO 6507-2:1999 standard. The measurement time was 15 s and the load was 500 g.

The static tensile test was performed in conditions compliant with the PN-EN ISO 6892-1:2010 standard. The tests were performed at the MTS 858 Mini Bionix type testing machine. The specimens were made of wire of the initial measurement length  $L_0 = 100$  mm. The tensile tests were performed with constant stretching rate controlled by the rate of straining (method A according to the standard) and amounting to  $\epsilon_{Lc} = 0,0067$  1/s until the rupture. The basic strength properties of the material were determined: the tensile strength  $R_m$  and necking  $Z$ .

Analysis of technological properties involved the test of unidirectional turning and the test of bidirectional contraflexure of wires taken from the cord. The test of unidirectional turning was performed in conditions compliant with the PN-ISO 7800:1996 standard, which is the trial aimed at determining suitability of the material to the production processes. It involves turning the loaded wire around its own axis in one direction until rupture of the specimen. The tested specimens had length in accordance with the PN-ISO 7800:1996 standard and the applied load did not exceed 2% of the nominal load breaking the wire.

The trial of bidirectional contraflexure according to PN-ISO 7801: 1996 is applied to determining the resistance of wires to plastic deformations. It involves multiple bidirectional contraflexure of a specimen by the angle of  $90^\circ$  around rolls of diameters defined in the PN-ISO 7801: 1996 standard. Both tests were performed with constant rate until fracture, the measurements were performed in the ambient temperature.

### 3. The test results

The macroscopic tests of the track No. 1 have shown that the contact surface of the track with foundation was ideally flat and the remnants of the production process were observed at surface of the tread in the form of linear shoulders (Fig. 6). Edges of the tread of the tested track were ended sharply and walls of the segments were uniform. Material of which the tested component was made was uniform and did not show symptoms of ageing and thickness of the tread was about 47 mm.

The macroscopic tests of the track No. 2, in the after-operating condition have shown that it bears significant traces of wear resulting from utilizing of the machine. At its working surface many changes and damages resulting from direct contact with hard basement have been observed (Fig. 7). Edges of the tread were significantly rounded, which influences the decreased traction of the machine during maneuvering in the slushy terrain. Another trace of operating were losses in the form of ripped pieces of rubber as well as cuts and undercuts





Fig. 6. The elastomeric track No. 1, the non-operated specimen. There are no cracks and damages at its surface, the tread edges are sharp and the segment walls are uniform. Visible remnants of the production process in the form of linear shoulders



Fig. 7. The elastomeric track No. 2, the specimen in the after-operating state through the period of 1228 working hours. Numerous cracks and damages visible at the surface, the tread edges are significantly rounded and the tread is porous

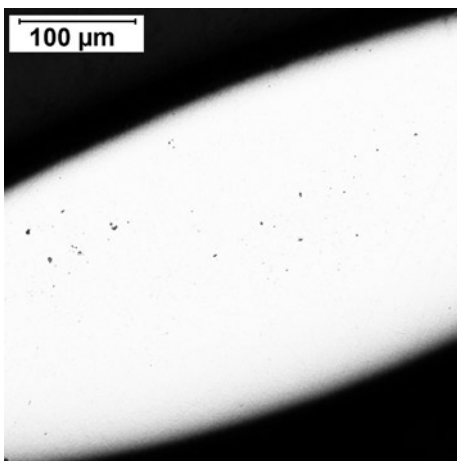


Fig. 8. Material of the cord wire from track No. 1, visible oxide non-metallic inclusions in the quantity equal to the standard 3 according to the PN-64/H-04510 standard. Non-etched state. Longitudinal section. LM

of the tread. The most important, and at the same time the most dangerous, symptom of the track wear were visible transverse cracks created as a result of maneuvering the vehicle around its own axis at the hard, e.g. concrete or asphalt surface. The surface of the tested track was porous and borne the traces of rubber ageing, its thickness amounted to about 40 mm.

Microscopic observations of the material of the tested wires performed in the non-etched state have shown presence of large amount of non-metallic inclusions, mainly in the form of oxides. The impurities were distributed punctually and appeared in the number from the standard 3 to 4 according to the EN 10247:2007 standard, which, according to the subject literature data [11, 16, 20] exceeds the maximum permissible content of non-metallic inclusions in the pearlitic steel designated for production of cord wires (Fig. 8 and 9). Fatigue strength of steel wires is greatly dependent on metallurgical purity of the material. Presence of that large number of non-metallic inclusions, especially in the form of brittle oxides, may cause lowering of material ductility making the technological processes difficult, and in particular cases leading even to cracking of the wires during operation.

The microscopic tests have shown that all the tested wires, according to recommendations of the PN-EN 10323:2005 (U) standard, were made of the unalloyed pearlitic steel and the applied cold drawing process disabled achieving the high degree of plastic deformation of the 80–90% row (Fig. 10 and 11). The initial microscopic tests have not shown significant differences in the structure of the tested samples but further observations with application of the scanning electron microscopy have shown the clear influence of operating on structure of the tested material (Fig. 12 and 13). Results of the microstructure analysis have shown that during operation of the track chain the material of steel cord is destroyed. Presence of numerous structure discontinuities oriented in line with the plastic working of the material was observed caused by presence of non-metallic inclusions in the tested materials (Fig. 13).

Results of these studies have confirmed the Golis theories [16] on negative impact of non-metallic inclusions on strength of the cord wires, as well as the theory of Zelin [30] indicating that the main cause of cracking of the pearlitic steel subjected to operating are micro delaminations created between the cementite lamellae. The obtained results

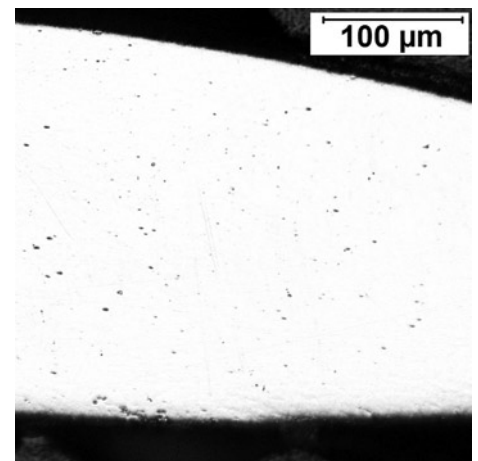


Fig. 9. Material of the cord wire from track No. 2, visible oxide non-metallic inclusions in the quantity equal to the standard 4 according to the PN-64/H-04510 standard. Non-etched state. Longitudinal section. LM

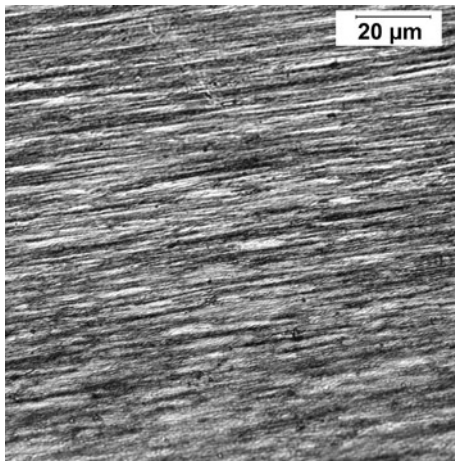


Fig. 10. Microstructure of the wire sample coming from cord of the new track No. 1. Visible strong material deformation texture amounting to about 90%. Longitudinal section. LM

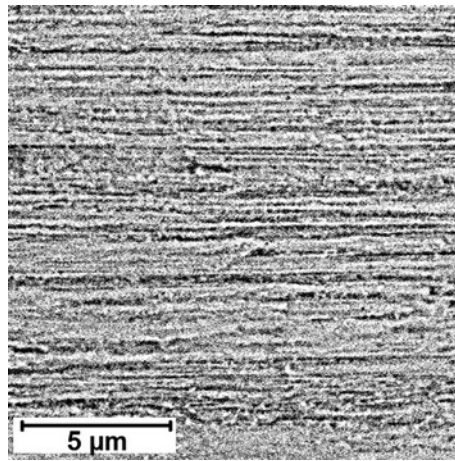


Fig. 11. Microstructure of the wire sample coming from cord of the new track No. 2. Visible strong material deformation texture amounting to about 80%. Longitudinal section. LM

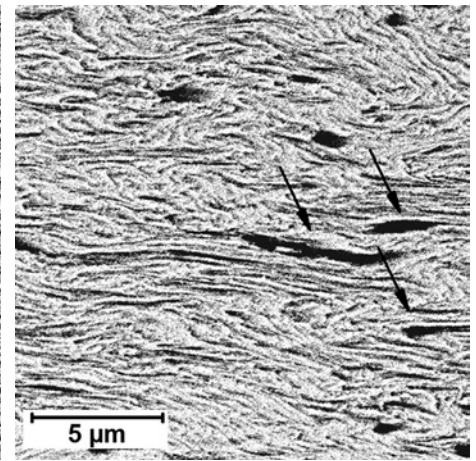


Fig. 12. Microstructure of the wire sample coming from cord of the track No. 1, not operated. Visible strong material deformation texture created as a result of cold drawing. Longitudinal section. SEM

have shown that around impurities the material discontinuities are created capable of exceeding the critical size of the defect and causing the wire cracking. The process can have the following course:

- micropores are created at plastic deformation around non-metallic inclusions,
- at proceeding the plastic deformation the micro pores grow and approach each other,
- when the bridges between pores become narrow they are breaking in sequence,
- as a result of micro bridges breaking the coalescence of discontinuities follows in the direction perpendicular to the acting load,
- as a result of discontinuities coalescence the pores created around the non-metallic inclusions reach the size of the critical defect at which the cracking develops unstably and leads to the fatigue damage of a component.

The results of strength tests have shown that the structure discontinuities observed in the microscopic tests significantly influence the mechanical and technological properties of wires (Table 1). The effect of operating the elastomeric track, the specimen No. 2, is clear drop in strength properties of the wires of its cord. The tensile strength for the wire sample coming from the cord of the non-operated track No. 1 amounted to about 3430 MPa, and for the wire sample coming from the track No. 2 – 2050 MPa. The material is less tough, which

Table 1. Results of mechanical properties measurements for the tested wire samples.

SAMPLE	Rm <sub>sr</sub> [MPa]	Z <sub>sr</sub> [%]	HV <sub>sr 0,5</sub>
WIRE FROM THE TRACK NO. 1 CORD	3430 ± 100	15 ± 2	742 ± 20
WIRE FROM THE TRACK NO. 2 CORD	2050 ± 100	18 ± 2	621 ± 20

Table 2. Results of the technological trials on the tested wires.

SAMPLE	AVERAGE NUMBER OF ROTATIONS IN THE TORSION TEST	AVERAGE NUMBER OF CONTRAFLEXURES IN THE FLEXING TEST
WIRE FROM THE TRACK NO. 1 CORD	171 ± 10	103 ± 10
WIRE FROM THE TRACK NO. 2 CORD	84 ± 5	38 ± 5

results from the fact, that during the static tensile test the discontinuities located around the non-metallic inclusions grow in the perpendicular direction to the acting load and accelerate destruction of the wire sample.

At the same time, it has been observed in the results of the strength tests that the plasticity of the material increased. The narrowing from the value of 15% for the new specimen increased to 18% for the specimen in the after-operating state. The narrowing in the operated specimen is most probably related not to the increase in the material plasticity but with annihilation of material discontinuities observed in the microscopic tests.

The significant decrease in hardness of the material from after-operating specimens also seems interesting. The measurements have been performed for materials collected directly from the track cord. Hardness for the wire sample from the new track was equal to 742 HV<sub>0,5</sub>, and for the wire sample from the after-operating track it dropped to the value of about 621 HV<sub>0,5</sub> (Table 1). The hardness drop can be explained by presence of discontinuities in the structure of the tested wires. Increase in the material porosity directly converts to decrease in hardness.

As a result of the performed technological trials of unidirectional torsion and bidirectional contraflexure of the tested wires it has been found that the increase in necking observed in the previous tests on the operated specimens definitely is not related to increase in plasticity of the material (Table 2). The plasticity of the material clearly drops, the number of turns in the torsion test falls from 171 to 84, and the number of contraflexures in the test decreases from 103 to the value of 38. Thus, this confirms the assumption that the increase of necking in the operated specimen is not related to the improvement in plasticity, but is a result of annihilation of the created material delaminations.

#### 4. Conclusions

In the recent years the ever growing demand is observed for the fast and reliable transport means additionally characterised with large loading capacity. Pneumatic tires for cars, delivery trucks lorries, busses and agricultural or mining machines, or the specialist building equipment cannot be further reinforced with yarn, viscose or nylon. For strengthening tyres, track chains, conveyor belts, as well as the pressure hoses the high resistance wires made of unalloyed pearlitic steels



are currently applied. Unfortunately, one of the problems widely discussed in the subject literature is cracking of the pearlitic steels during the operating.

Results of the fractographic tests of the defective track chain have shown that frequent breakage of the steel cord wires continuity in the general building practice is not the result of its improper operation. The fatigue character of the fracture should not be attributed to the way and time of operation but directly from the metallurgical quality of the cord wire material.

There is plenty of theories describing causes of pearlitic steel cracking during operation. According to Golis [16], the fatigue strength of the cord wires is greatly dependant on the degree of contamination of the material with non-metallic inclusions, and particularly on the content of oxides, silicates and sulfides. The Author clearly indicates that the maximum permissible content of non-metallic inclusions in the unalloyed pearlitic steel of the D75, D78, D80 and D83 grades designated for production of cord wires must not exceed the size of the standard No. 2, according to the EN 10247:2007 standard.

Microscopic observations of the cord wire material coming from the tested track chains performed in the non-etched state have shown the presence of large number of non-metallic inclusions, mainly in the form of oxides. The impurities were distributed punctually and appeared in quantities from the standard 3 to 4 according to the EN 10247:2007 standard. At the same time, results of further microscopic analysis have shown that during operation of the tracks the material of the steel cord is clearly eroding. The presence of numerous structure

discontinuities was observed and the detailed microscopic analysis has shown that around the brittle oxides precipitations the micro pores are created, which with the progress in plastic deformation are growing and approach to each other reaching the ever growing sizes.

In the work of Zelin [30] it can be read that as a result of the elastic deformations the horizontal micro delaminations of the individual cementite lamellae are created. During operation the cord wires are subjected to the complex state of stresses in the elastic range, which explains the fact, that the observed structure discontinuities were oriented in parallel to the cementite lamellae arranged in bands.

The consequence of the observed structural changes in the material of the tested cord wires was the significant decrease in the strength and technological properties. The drop in the tensile strength resulted from the fact, that during the static tensile test the discontinuities located around the non-metallic inclusions are growing in the perpendicular direction to the acting load and after reaching the size of the critical defect accelerate damage of the wire sample. The same relationship explains the results of the technological tests of unidirectional torsion as well as bidirectional contraflexure. Results of both trials indicate for a decrease in the material plasticity as a result of its operating, which is the consequence of annihilations of the described material discontinuities. The decrease in hardness can also be explained by presence of discontinuities in the structure of the tested wires. The longer the material was subjected to operation the porosity of the material was growing, translating directly to the decrease in its hardness.

## References

1. Adameczyk J. Inżynieria materiałów metalowych. Gliwice: Wydawnictwo Politechniki Śląskiej, 2004.
2. Ashby MF, Jones DRH. Engineering Materials: An Introduction to Microstructures Processing and Design. Oxford: Elsevier, 2005.
3. Ashby MF, Jones DRH. Engineering Materials: An Introduction to Microstructures Application and Design. Oxford: Elsevier, 2005.
4. Berisha B, Raemy C, Becker C, Hora P. Multiscale modeling of failure initiation in a ferritic-pearlitic steel, *Acta Materialia*, 2015; 100: 11-18, <https://doi.org/10.1016/j.actamat.2015.08.035>.
5. Burdziński Z. Teoria ruchu pojazdu gąsienicowego. Warszawa: Wydawnictwa Komunikacji i Łączności, 1972.
6. Cieśla M, Herian J, Junak G. Influence of pearlite morphology on creeping characteristic curves of R260 steel, *Key Engineering Materials*, 2014; 598: 39-44, <https://doi.org/10.4028/www.scientific.net/KEM.598.39>.
7. Czabanowski R. Numeryczna analiza obciążeń wybranych elementów podwozia z gąsienicami elastomerowymi, *Przegląd Mechaniczny*, 2010; 7(8): 30-36
8. Czarski A, Skowronek T, Matusiewicz P. Stability of a Lamellar Structure – Effect of the True Interlamellar Spacing on the Durability of a Pearlite Colony, *Archives of Metallurgy and Materials*, 2015; 60(4): 2499-2503, <https://doi.org/10.1515/amm-2015-0405>.
9. Danoix F, Julien D, Sauvage X, Copreaux J. Direct evidence of cementite dissolution in drawn pearlitic steels observed by tomographic atom probe, *Materials Science and Engineering: A*, 1998; 250(1): 8-13, [https://doi.org/10.1016/S0921-5093\(98\)00529-2](https://doi.org/10.1016/S0921-5093(98)00529-2).
10. De Knijf D. Optimization and characterization of a quenching and partitioning heat treatment on a low carbon steel, *Book of Abstracts Modern Steels MS2014 Poland*, 2014: 21-22
11. Dobrzański LA. Materiały inżynierskie i projektowanie materiałowe. Warszawa: WNT, 2006.
12. Embury JD, Fisher RM. The structure and properties of drawn pearlite, *Acta Metallurgica*, 1966; 14: 147-159, [https://doi.org/10.1016/0001-6160\(66\)90296-3](https://doi.org/10.1016/0001-6160(66)90296-3).
13. Fedorko G, Molnar V, Ferková Ž, Tomašková M. Possibilities of failure analysis for steel cord conveyor belts using knowledge obtained from non-destructive testing of steel ropes, *Engineering Failure Analysis*, 2016; 67: 33-45, <https://doi.org/10.1016/j.engfailanal.2016.05.026>.
14. Feng F. Texture inheritance of cold drawn pearlite steel wires after austenitisation, *Materials Science&Engineering*, 2014; 618(A): 14-21.
15. Gavriljuk VG. Decomposition of cementite in pearlitic steel due to plastic deformation, *Materials Science and Engineering*, 2003; 345(A): 81-89.
16. Golis B, Błazejowski Z, Pilarczyk JW. Druty stalowe do zbrojenia opon. Częstochowa: Wydawnictwo Wydziału Metalurgii i Inżynierii Materiałowej, 1998.
17. Gridnev VN, Gavriljuk VG, Meshkov YY. Strength and plasticity of cold-worked steel. Kiev: Naukova Dumka, 1974.
18. Grygier D, Rutkowska-Gorczyca M, Jasiński M, Dudziński W. The structural and strength changes resulting from modification of heat treatment of high carbon steel, *Archives of Metallurgy and Materials*, 2016; 61(2B): 971-976, <https://doi.org/10.1515/amm-2016-0165>.
19. Grygier D, Rutkowska-Gorczyca M. Influence of operating conditions of the steel cord on the structure and selected mechanical and technological properties of high carbon steel, *International Journal of Engineering Research & Science*, 2015; 2(4): 1-6.
20. Grygier D. Analysis of the causes of damage to the wires of the steel belt of car tires, *Interdisciplinary Journal of Engineering Sciences*, 2016; 4(1): 45-49.
21. Ivanisenko Y, Lojkowski W, Valiev RZ, Fecht HJ. The mechanism of formation of nanostructure and dissolution of cementite in a pearlitic steel during high pressure torsion, *Acta Materialia* 2003; 51(18): 5555-5570, [https://doi.org/10.1016/S1359-6454\(03\)00419-1](https://doi.org/10.1016/S1359-6454(03)00419-1).

22. Ivanisenko Y, Sauvage X. The role of carbon segregation on nanocrystallization of pearlitic steels processed by severe plastic deformation, *Journal of Material Science* 2007; 42: 1615-1621, <https://doi.org/10.1007/s10853-006-0750-z>.
23. Izotov V.I., et al. Influence of a pearlite fineness on the mechanical properties, deformation behavior and fracture characteristic of carbon steel, *The Physics of Metals and Metallography* 2007; 106, 5.
24. Izotov VI, Pozdnyakov VA, Luk'yanenko EV, Usanova OYu, Filippov GA. Study of slightly etched fracture surface of a perlitic-ferritic steel by scanning electron microscopy, *The Physics of Metals and Metallography* 2007; 103(5): 519-529, <https://doi.org/10.1134/S0031918X07050122>.
25. Knut A M, Ekh M, Brouzoulis J, Ahlström J. Modeling evolution of anisotropy in pearlitic steel during cold working, 28th Nordic Seminar on Computational Mechanics NSCM-28 Tallin 2015: 111-114.
26. Kulikowski K, Szpica D. Determination of directional stiffnesses of vehicles' tires under a static load operation, *Eksploatacja i Niezawodność – Maintenance and Reliability* 2014; 16(1): 66-72.
27. Languillaume J, Kapelski G, Baudelet B. Cementite dissolution in heavily cold drawn pearlitic steel wires *Acta Materialia* 1997; 45(3): 241-245, [https://doi.org/10.1016/S1359-6454\(96\)00216-9](https://doi.org/10.1016/S1359-6454(96)00216-9).
28. Mendygrał Z. *Encyklopedia Techniki Wojskowej*. Warszawa: Wydawnictwo Ministerstwa Obrony Narodowej, 1978.
29. Sauvage X, Thily L, Blavette D. Microstructure evolution during drawing of a pearlitic steel containing 0.7 st.% copper *Scripta Materialia* 2002; 46: 459-464, [https://doi.org/10.1016/S1359-6462\(02\)00002-7](https://doi.org/10.1016/S1359-6462(02)00002-7).
30. Zelin M. Microstructure evolution in pearlitic steels during wire drawing *Acta Materialia* 2002; 50: 4431–4447, [https://doi.org/10.1016/S1359-6454\(02\)00281-1](https://doi.org/10.1016/S1359-6454(02)00281-1).
31. Zhang M-X, Kelly PM. The morphology and formation mechanism of pearlite in steel *Material Characterization* 2009; 60: 545-554.

---

**Dominika GRYGIER**

Wrocław University of Science and Technology  
Department of Materials Science, Strength and Welding Technology  
ul. Smoluchowskiego 25, 50-3720 Wrocław, Poland  
E-mail: dominika.grygier@pwr.wroc.pl

---

**Dr inż. Dominika Grygier**

Politechnika Wrocławska, Katedra Materiałoznawstwa Wytrzymałości i Spawalnictwa,  
ul. Smoluchowskiego 25, 50-370 Wrocław  
e-mail: dominika.grygier@pwr.wroc.pl

## **Wpływ eksploatacji gąsienic elastomerowych na wybrane własności drutów stalowego kordu**

**Słowa kluczowe:** gąsienica elastomerowa, kord, stal perlityczna

**Streszczenie:** Gąsienicowe układy bieżne umożliwiają poruszanie się ciężkich pojazdów po powierzchniach nieutwardzonych oraz w trudnym terenie, zaśnierzonym, bagnistym lub grząskim, a także pokonywanie przeszkód naturalnych i sztucznych. Ważnym elementem konstrukcyjnym gąsienic elastomerowych jest stalowy kord, zatopiony w elastomerze tworzącym rzeźbę bieżnika, ma on na celu usztywnienie konstrukcji, zachowanie jej właściwego ugięcia oraz nadanie odpowiedniej odporności na siły rozciągające. Wyniki badań prezentowanych w pracy wykazały, że eksploatacja gąsienic elastomerowych w warunkach, w których narażone są na ciągłą styczność z podłożem, częste hamowanie oraz uderzenia w nierówności prowadzi do uszkodzania materiału stalowego kordu i zmiany jego własności mechanicznych.

### **1. Wprowadzenie**

Gąsienicowe układy bieżne umożliwiają poruszanie się ciężkich pojazdów po powierzchniach nieutwardzonych oraz w trudnym terenie, zaśnierzonym, bagnistym lub grząskim, a także pokonywanie przeszkód naturalnych i sztucznych [5, 7, 28]. Jest to możliwe przez rozłożenie masy pojazdu na większej powierzchni, co powoduje znaczny spadek nacisków jednostkowych, wzrost przyczepności pojazdu i uzyskanie większej siły napędowej. Układy te służą również poprawie jakości prowadzenia i manewrowania pojazdem w trudnych warunkach terenowych przez zmniejszenie oporów toczenia i skłonności pojazdu do grzęźnięcia.

Gąsienica jest zamkniętą taśmą opasającą koła i rolki będące elementami gąsienicowego układu bieżnego, na której obwodzie można wyróżnić cztery strefy: górną, przetaczaną przez rolki napinające, oporową, współpracującą z gruntem, od niej zależy wielkość uzyskanej siły napędowej niezbędnej do realizacji ruchu pojazdu oraz dwie części pochyłe zawarte między jednym z kół nośnych, a kołem napędowym oraz kołem nośnym i kołem kierunkowym [5, 28]. Gąsienica przenosi wszystkie siły, pionowe, wzdłużne i poprzeczne, występujące podczas kontaktu pojazdu z podłożem. Ze względu na budowę wyróżnia się gąsienice metalowe, gumowo-metalowe oraz elastomerowe.

Gąsienice elastomerowe konstruowane są na zasadzie łańcucha wewnętrznego, tworzonego przez ogniwa odpowiedzialne za przeniesienie napędu z koła napędzającego oraz zapobiegające ześlizgnięciu się gąsienicy [5, 7, 28]. Gąsienica dodatkowo wzmocniana jest stalowym kordem, zatopionym w elastomerze tworzącym rzeźbę bieżnika, mającym na celu usztywnienie konstrukcji, zachowanie jej właściwego ugięcia oraz nadanie odpowiedniej odporności na siły rozciągające.

Kord jest konstrukcją złożoną ze splotek utworzonych poprzez kilka splecionych ze sobą pojedynczych drutów. Kord może stanowić również sama splotka wykonana z kilku drutów [3, 11, 16, 19, 20]. Pojedyncze druty posiadają średnicę od 0,15 do 0,38 mm, produkowane są jako drut mosiądzowany lub pokrywane cynkiem i posiadają następujące własności [16, 18, 19, 20]:

- bardzo wysoki moduł dynamiczny,
- duża sztywność,
- wysoka wytrzymałość,
- mała zdolność pełzania,
- wysoki moduł ściskania,



- stabilność wymiarowa,
- wysokie częstotliwość rezonansu.

Druty przeznaczone do produkcji stalowego kordu wzmacniającego gaśnienie wykonywane są z niestopowej stali perlitycznej. Stale perlityczne zawierające od około 0,70 do 0,95% C należą do grupy stali niestopowych klasy jakościowej przeznaczonej do ciągnięcia lub walcowania na zimno [1-3, 8, 11, 18, 20]. Ich skład chemiczny oraz własności mechaniczne są zgodne z normą PN-EN 10323:2006 (U) [11]. Druty stalowe na kord standardowo charakteryzują się wytrzymałością na rozciąganie w granicach od 2573 do nawet 4116 MPa [11, 16].

Jednym z problemów szeroko opisywanych w literaturze jest pękanie stali perlitycznej, poddawanej obróbce plastycznej oraz będącej w trakcie eksploatacji [4, 18, 10, 14, 16]. Problem ten jest tym poważniejszy, że dotyczy wielu gałęzi przemysłu, w których stosowany jest stalowy kord, z tego też względu jest on tematem wieloletnich badań prowadzonych w licznych ośrodkach naukowych na całym świecie [14, 25, 26, 31].

Wytrzymałość zmęczeniowa stalowych drutów jest w dużym stopniu uzależniona od czystości metalurgicznej materiału, a szczególnie od zawartości tlenu, krzemu i siarki. Obecność wtrąceń niemetalicznych w stali silnie obniża wytrzymałość zmęczeniową, gdyż to wokół zanieczyszczeń następują silne spiętrzenia naprężeń, prowadzące w efekcie do pęknięcia elementów [1, 4, 11, 16, 20].

Według Golisa [16] maksymalna dopuszczalna zawartość wtrąceń niemetalicznych w niestopowej stali perlitycznej, gatunków D75, D78, D80 i D83 przeznaczonej do produkcji drutów kordowych nie powinna przekraczać wielkości wzorca nr 2 według normy EN 10247:2007. Wtrącenia niemetaliczne, w tym szczególnie te o minimalnej plastyczności jak tlenki lub krzemiany kruche, powodują obniżenie ciągliwości drutu utrudniając procesy technologiczne. Obecność wtrąceń stanowi główną przyczynę obniżania stopnia odkształcenia materiału.

Badania przeprowadzone przez Zelina [30] wykazały, że na skutek odkształceń sprężystych poprzedzających trwałe odkształcenie plastyczne materiału, następuje poziome mikrorozwarstwienia pojedynczych płytek cementytu. Zmiany te obserwowane były zarówno podczas rozciągania jak i skręcania drutów. W trakcie wzrostu przyłożonej siły następuje koalescencja powstałych mikrorozwarstwień i propagacja pęknięcia, skutkująca dekohezją całego elementu.

Sauvage i Ivanisenko [21, 22, 29] wykazali, że przyczyną pęknięcia stali perlitycznej poddawanej obróbce plastycznej jest segregacja wydzieleni węglkowych na granicach międzyfazowych. Badania te potwierdziły teorię opisywaną wcześniej przez Gridneva i Gavriluka [15, 17, 20], według których na skutek odkształcenia plastycznego atomy węgla zajmują wakanse powstające w sieci krystalicznej cementytu, powodując tym samym zwiększenie koncentracji atomów węgla na granicy międzyfazowej ferryt, cementyt i w konsekwencji skutkując kruchością tych struktur. Oba zespoły wykazały prosty związek pomiędzy stopniem odkształcenia plastycznego, a skłonnością stali perlitycznej do pęknięcia. Wzrostowi odkształcenia towarzyszy wzrost gęstości defektów sieciowych i tym samym zwiększa się intensywność segregacji wydzieleni węglkowych na granicach faz.

Analiza strukturalna przeprowadzona przez Izotova i zespół [23, 24] wykazała jednoznacznie, że pękanie płytek cementytu następuje w wyniku spiętrzenia dyslokacji na granicy faz pomiędzy wydzieleniem ferrytu i cementytu. Na skutek przyłożonej siły następuje ruch dyslokacji krawędziowych w wydzieleniach ferrytu i przemieszczanie się fragmentów kryształu po płaszczyznach poślizgu, a ze względu na fakt, iż każda płytka ferrytu posiada odmienną orientację krystalograficzną dyslokacje krzyżują się na płytkach cementytu inicjując ostatecznie powstanie mikropęknięć. Badania te potwierdziły wcześniejsze doniesienia literaturowe, prace Langforda, Wilsona, Embury i Fishera [12, 13, 31] wskazujące, iż w trakcie odkształcenia plastycznego stali perlitycznej to właśnie na płytkach cementytu następuje najsilniejsza koncentracja defektów sieci krystalicznej, co w konsekwencji jest przyczyną pęknięcia tych składników strukturalnych.

Odmienną teorię wyjaśniającą mechanizm pęknięcia płytek cementytu przedstawił Languillaume z zespołem [27]. Według tych badań w wyniku odkształcenia plastycznego perlitu następuje niekontrolowany, bardzo silny wzrost energii na styku obu faz, czyli w przestrzeniach

międzyplytkowych perlitu. Ten obserwowany wzrost energii prowadzi do termodynamicznej destabilizacji cementytu skutkującej pękaniem jego płytek. Wyniki tych badań zostały wielokrotnie potwierdzone przez inne zespoły badawcze w tym między innymi przez Danoix i Sauvage [9, 29, 31].

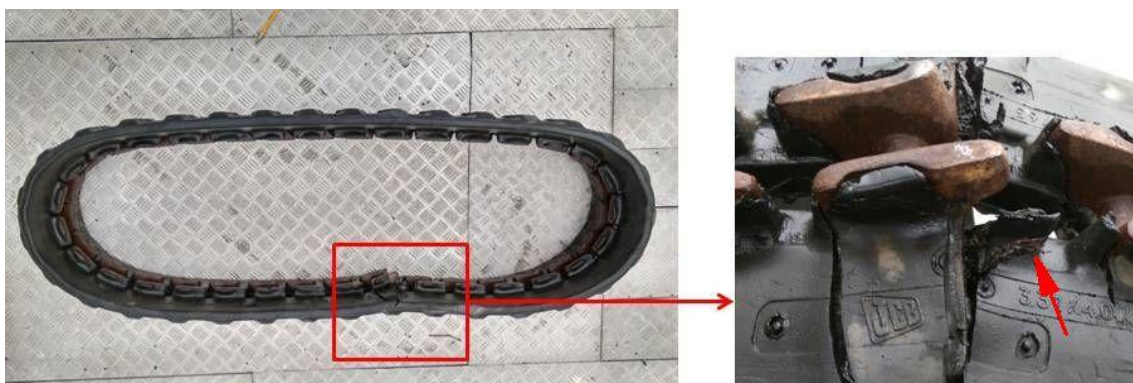
## 2. Cel i przedmiot badań

Gąsienice elastomerowe minikoparek narażone są podczas eksploatacji na ciągłą styczność z podłożem, częste hamowanie oraz liczne uderzenia w nierówności. Takie warunki pracy mogą prowadzić do uszkodzania materiału stalowego kordu, stanowiącego usztywnienie konstrukcji gąsienicy, a w konsekwencji do zmiany jej własności użytkowych. Wyniki ankietyzacji przeprowadzonej wśród dolnośląskich firm ogólnobudowlanych, wykazały, że średnia żywotność gąsienic elastomerowych stosowanych w minikoparkach to około 825 motogodzin, a najczęstszą przyczyną ich uszkodzeń jest rozerwanie stalowego kordu skutkujące przerwaniem ciągłości bieźnika (rys. 1).

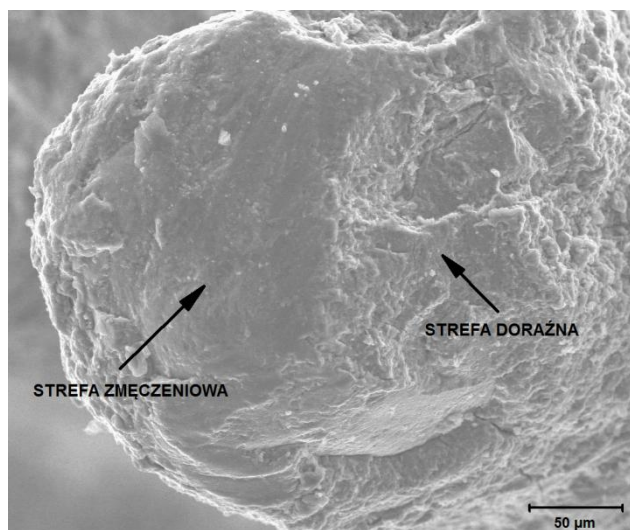
Badania fraktograficzne drutów uszkodzonego stalowego kordu, wykonane przy użyciu skaningowego mikroskopu elektronowego, wykazały obecność powierzchni wskazujących na zmęczeniowy charakter uszkodzenia (rys.2). Część zmęczeniowa przełomu była gładka, z charakterystycznymi prążkami zmęczeniowymi układającymi się prawie równolegle do kierunku rozwoju pęknięcia. Ognisko przełomu zlokalizowane było na krawędzi zewnętrznej drutu, czyli w obszarze największego spiętrzenia złożonych naprężeń eksploatacyjnych. Na obwodzie zewnętrznym przełomów drutów widoczna była strefa doraźna o charakterze plastycznym i rozbudowanej topografii powierzchni. Wyniki tych analiz wykazały, zatem, że uszkodzenia nie powstało na skutek przeciążenia eksploatacyjnego gąsienic, ale w wyniku innych czynników skutkujących obniżeniem wytrzymałości zmęczeniowej drutów kordowych.

Prezentowane w pracy wyniki badań miały na celu określenie wpływu eksploatacji gąsienic elastomerowych minikoparek ogólnobudowlanych na strukturę i wybrane własności mechaniczne oraz technologiczne stali perlitycznej stosowanej na druty ich kordu.

Przedmiotem badań były dwie gąsienice elastomerowe typu 332/L5153 pochodzące z minikoparek firmy JCB model 8018 CTS (rys. 3). Badane gąsienice różniły się stopniem eksploatacji, gąsienica Nr 1 była próbką nową, nieeksploatowaną, a gąsienica Nr 2 była próbką w stanie poeksploatacyjnym, wykorzystywaną do prac ogólnobudowlanych przez okres czasu wynoszący 1228 motogodzin.



Rys. 1. Uszkodzona gąsienica elastomerowa pochodząca z minikoparki JCB model 8018 CTS. Widoczny fragment stalowego kordu, który przebił warstwę gumy i doprowadził do uszkodzenia bieźnika (strzałka).



Rys. 2. Mikroskopowy obraz złomu zmęczeniowego pękniętego drutu pochodzącego z gąsienicy, pokazanej na rys. 1. Widoczna gładka strefa zmęczeniowa oraz strefa dorażna o rozbudowanej topografii powierzchni. SEM



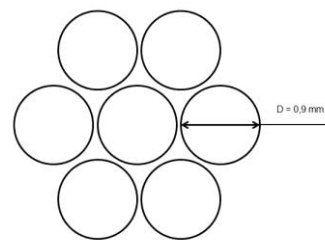
Rys. 3. Minikoparka firmy JCB model 8018 CTS, z której pochodziły badane gąsienice elastomerowe.

Do oceny wpływu eksploatacji gąsienic elastomerowych na strukturę i wybrane własności mechaniczne stali perlitycznej pobrano z ich stalowego kordu próbki drutów o średnicy  $d=0,3$  mm. Badania makroskopowe rodzaju zastosowanego wzmocnienia wykazały, że we wszystkich gąsienicach występuje 36 linek stalowego kordu, rozłożonych w dwóch równoległych warstwach po 18 linek w każdej (rys. 4). Każda z linek kordu zbudowana jest z 7-miu identycznych splotek o średnicy 0,9 mm. Jedną z nich stanowi rdzeń, na którym owinięte są w postaci jednej warstwy pozostałe splotki (rys. 5). Linka kordu zwita jest w kierunku prawym. Wszystkie splotki zbudowane są z 12 drutów o średnicy 0,3 mm i składają się z jednego drutu splotowego oraz nawiniętych na niego śrubowo dwóch warstw, pozostałych jedenastu drutów. Splotka wykonana jest ze zwiem w kierunku lewym.





Rys. 4. Przekrój poprzeczny przez gąsienicę elastomerową Nr 1, widoczny sposób rozmieszczenia stalowego kordu.



Rys. 5. Schemat budowy stalowego kordu pokazanego na rys. 3, widoczne siedem spletek o średnicy 0,9mm.

Do badań mikroskopowych w stanie trawionym i nietrawionym wykorzystany został optyczny mikroskop świetlny NIKON ECLIPSE MA200 z oprogramowania NIS Elements BR, obserwacje były prowadzone przy powiększeniu od 100x do 1000x. Obserwacje mikrostruktur badanej stali prowadzone zostały również z zastosowaniem elektronowego mikroskopu skaningowego JEOL JSM 6610A przy powiększeniach od 1000× do 10 000×. W trakcie badań stosowano napięcie przyspieszające 15 i 25 kV. Obserwacje prowadzono w kontraście materiałowym wykorzystując detektory SE.

Pomiary twardości badanych próbek wykonano metodą Vickersa przy użyciu mikrotwardościomierza MMT-X3 w warunkach zgodnych z normą PN-EN ISO 6507-2:1999. Czas trwania pomiaru wynosił 15 s, odbywał się pod obciążeniem 500 g.

Statyczną próbę rozciągania przeprowadzono w warunkach zgodnych z normą PN-EN ISO 6892-1:2010. Badania zrealizowano na maszynie wytrzymałościowej typu MTS 858 Mini Bionix. Z drutu wykonano próbki o początkowej długości pomiarowej  $L_0 = 100$  mm. Próby rozciągania prowadzono ze stałą szybkością rozciągania kontrolowaną szybkością odkształcenia (metoda A wg. normy) i wynoszącą  $\dot{\epsilon}_{Lc} = 0,0067$  1/s aż do wystąpienia złomu. Wyznaczono podstawowe własności wytrzymałościowe materiału: wytrzymałość na rozciąganie  $R_m$  i przewężenie  $Z$ .

Analiza własności technologicznych obejmowała przeprowadzenie próby jednokierunkowego skręcania oraz próby dwukierunkowego przeginania badanych drutów, pobranych z kordu. Próbę jednokierunkowego skręcania wykonano w warunkach zgodnych z normą PN-ISO 7800:1996, jest to próba mająca na celu określenie przydatności materiału do procesów wytwórczych. Obejmuje ona skręcanie obciążonego drutu wokół własnej osi w jednym kierunku prowadzone aż do zerwania próbki. Badane próbki miały długość zgodną z normą PN-ISO 7800:1996, a zastosowane obciążenie nie przekraczało 2% nominalnego obciążenia zrywającego drut.

Próba przeginania dwukierunkowego wg. PN-ISO 7801: 1996 stosowana jest do określenia wytrzymałości drutu na odkształcenia plastyczne. Obejmuje ona wielokrotne dwukierunkowe przeginanie próbki o kąt  $90^\circ$  wokół wałków o średnicach określonych w normie PN-ISO 7801: 1996. Obie próby przeprowadzone zostały ze stałą prędkością, aż do wystąpienia złomu, pomiary wykonano w temperaturze otoczenia.

### 3. Wyniki badań

Badania makroskopowe gąsienicy Nr 1 wykazały, iż powierzchnia styku gąsienicy z podłożem była idealnie płaska, na powierzchni bieżnika zaobserwowano pozostałości procesu produkcyjnego w postaci liniowych zgrubień (rys. 6). Krawędzie bieżnika badanej gąsienicy były ostro zakończone, a ścianki segmentów jednolite. Materiał, z którego wykonano badany element był jednolity i nie wykazywał oznak starzenia, a grubość bieżnika wynosiła około 47 mm.

Badania makroskopowe gąsienicy Nr 2, próbki w stanie poeksploatacyjnym wykazały, że nosi ona znaczne ślady zużycia wynikające z użytkowania maszyny. Na jej powierzchni roboczej zaobserwowano wiele zmian i uszkodzeń wynikających z bliskiego kontaktu z twardym podłożem

(rys. 7). Krawędzie bieżnika gąsienicy były znacznie zaokrąglone, co wpływa na zmniejszoną trakcję maszyny podczas manewrowania w grząskim terenie. Kolejnym śladem eksploatacji były ubytki występujące w postaci wyrwanych kawałków gumy oraz przecięcia i podcięcia bieżnika. Najważniejszym a zarazem najbardziej niebezpiecznym objawem zużycia gąsienicy były widoczne pęknięcia poprzeczne, powstające na skutek manewrowania pojazdu wokół własnej osi na twardym np. betonowym lub asfaltowym podłożu. Powierzchnia bieżnika badanej gąsienicy była porowata i nosiła ślady zmian starzeniowych gumy, a jej grubość wynosiła około 40 mm.

Obserwacje mikroskopowe materiału badanych drutów przeprowadzone w stanie nietrawionym wykazały obecność dużej ilości wtrąceń niemetalicznych, głównie w postaci tlenków. Zanieczyszczenia rozmieszczone były punktowo i występowały w ilości od wzorca 3 do 4 wg. EN 10247:2007, co według danych literaturowych [11, 16, 20] przekracza maksymalną dopuszczalną zawartość wtrąceń niemetalicznych w stali perlitycznej przeznaczonej do produkcji drutów kordowych (rys. 8 i 9). Wytrzymałość zmęczeniowa stalowych drutów jest w dużym stopniu uzależniona od czystości metalurgicznej materiału. Obecność tak dużej ilości wtrąceń niemetalicznych, szczególnie w postaci kruchych tlenków, może powodować obniżenie ciągliwości materiału utrudniając procesy technologiczne, a w szczególnych przypadkach prowadzić nawet do pęknięcia drutów w trakcie eksploatacji.

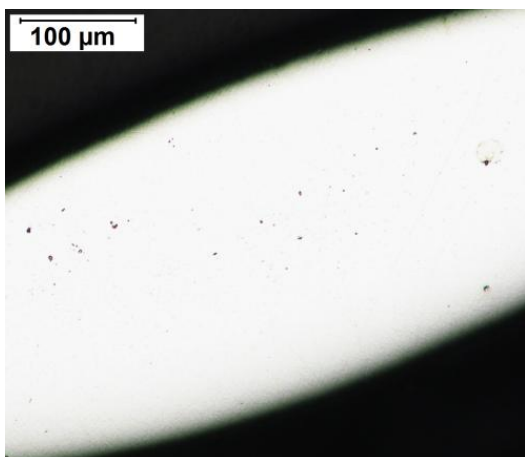
Badania mikroskopowe wykazały, że wszystkie badane druty, zgodnie z zaleceniami normy PN-EN 10323:2005 (U), wykonane zostały z niestopowej stali perlitycznej, a zastosowany proces ciągnięcia na zimno umożliwił uzyskanie dużego stopnia odkształcenia plastycznego, rzędu 80–90% (rys. 10 i 11). Wstępne badania mikroskopowe nie wykazały znaczących różnic w strukturze badanych próbek, ale dalsze obserwacje, z zastosowaniem skaningowej mikroskopii elektronowej, uwidoczniły wyraźny wpływ eksploatacji na strukturę badanego materiału (rys. 12 i 13). Wyniki analizy mikrostruktury wykazały, iż w trakcie eksploatacji gąsienicy materiał stalowego kordu ulega niszczeniu. Zaobserwowano obecność licznych nieciągłości struktury zorientowanych zgodnie z kierunkiem przeróbki plastycznej materiału, przyczyną ich powstawania była obecność w badanych materiałach wtrąceń niemetalicznych (rys. 13).



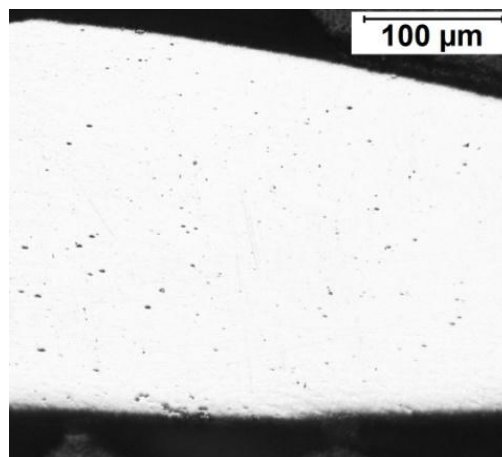
Rys. 6. Gąsienica elastomerowa Nr 1, próbka nieeksploatowana. Na powierzchni brak pęknięć i uszkodzeń, krawędzie bieżnika są ostro zakończone, a ścianki segmentów jednolite, widoczne pozostałości procesu produkcyjnego w postaci liniowych zgrubień.



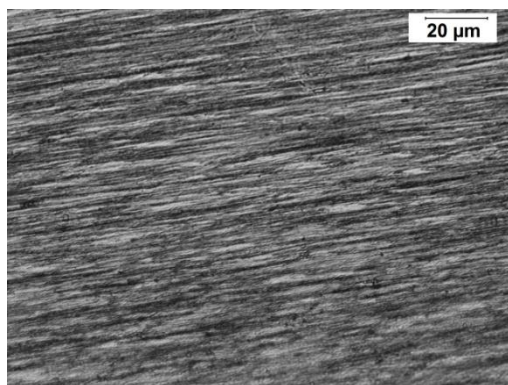
Rys. 7. Gąsienica elastomerowa Nr 2, próbka w stanie poeksploatacyjnym przez okres czasu wynoszący 1228 roboczogodzin. Na powierzchni widoczne liczne pęknięcia i uszkodzenia, krawędzie bieżnika znacznie zaokrąglone, a bieżnik porowaty.



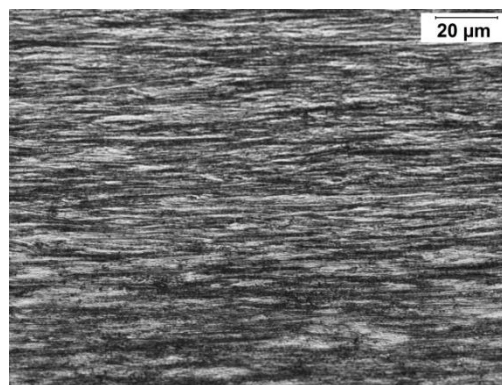
Rys. 8. Materiał drutu z kordu gąsienicy Nr 1, widoczne tlenkowe wtrącenia niemetaliczne w ilości równej wzorcowi 3 wg. PN-64/H-04510. Stan nietrawiony. Przekrój wzdłużny. LM



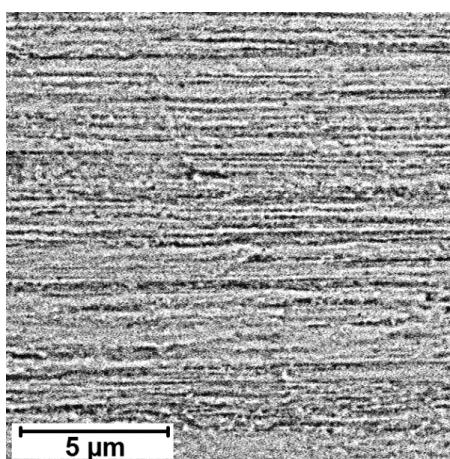
Rys. 9. Materiał drutu z kordu gąsienicy Nr 2, widoczne tlenkowe wtrącenia niemetaliczne w ilości równej wzorcowi 4 wg. PN-64/H-04510. Stan nietrawiony. Przekrój wzdłużny. LM



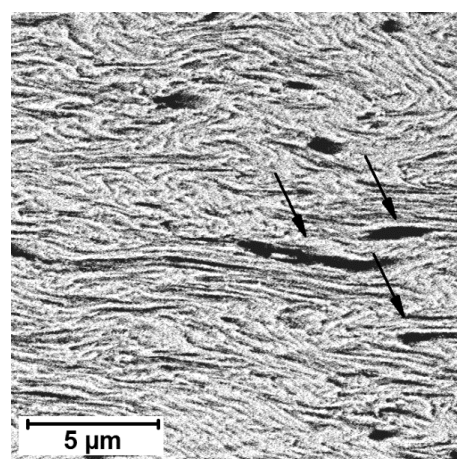
Rys. 10. Mikrostruktura próbki drutu, pochodzącego z kordu gąsienicy Nr 1, nowej. Widoczna silna tekstura zgniotu materiału wynosząca ok. 90%. Przekrój wzdłużny. LM



Rys. 11. Mikrostruktura próbki drutu pochodzącego z kordu gąsienicy Nr 2, eksploatowanej. Widoczna tekstura zgniotu materiału wynosząca ok. 80%. Przekrój wzdłużny. LM



Rys. 12. Mikrostruktura próbki drutu pochodzącego z kordu gąsienicy Nr 1, nieeksploatowanej. Widoczna silna tekstura zgniotu materiału powstała skutkiem ciągnięcia na zimno. Przekrój wzdłużny. SEM



Rys. 13. Mikrostruktura próbki drutu pochodzącego z kordu gąsienicy Nr 2, eksploatowanej. Widoczne liczne nieciągłości materiału, powstałe w trakcie użytkowania gąsienicy (czarne strzałki). Przekrój wzdłużny. SEM



Wyniki tych badań potwierdziły teorie Golisa [16] o negatywnym wpływie wtrąceń niemetalicznych na wytrzymałość drutów kordowych oraz teorię Zelina [30], wskazującą, iż główną przyczyną pęknięcia stali perlitycznej poddawanej eksploatacji są mikrorozwarstwienia powstające pomiędzy płytkami cementytu. Uzyskane wyniki badań wykazały, że wokół zanieczyszczeń powstają nieciągłości materiałowe zdolne przekroczyć wymiar krytyczny wady i spowodować pęknięcie drutu. Proces ten może mieć następujący przebieg:

- przy odkształceniu plastycznym powstają wokół wtrąceń niemetalicznych mikropory,
- mikropory przy postępującym odkształceniu plastycznym powiększają się i zbliżają do siebie,
- gdy mostki między porami stają się już wąskie kolejno ulegają zerwaniu,
- w wyniku zerwania mikropomostów następuje koalescencja nieciągłości w kierunku prostopadłym do działającego obciążenia,
- w wyniku koalescencji nieciągłości, powstałe wokół wtrąceń niemetalicznych pory osiągają wymiar wady krytycznej, przy której pęknięcie rozwija się niestabilnie i prowadzi do zmęczeniowego zniszczenia elementu.

Wyniki badań wytrzymałościowych wykazały, że obserwowane w badaniach mikroskopowych nieciągłości struktury, znacząco wpływają na własności mechaniczne i technologiczne drutów (tab. 1). Następstwem eksploatacji gąsienicy elastomerowej, próbki Nr 2, jest wyraźne obniżenie własności wytrzymałościowych jej drutów jej kordu. Wytrzymałość na rozciąganie dla próbki drutu pochodzącego z kordu gąsienicy Nr 1 nieeksploatowanej, wyniosła ok. 3430 MPa, a dla próbki drutu pochodzącego z gąsienicy Nr 2, 2050 MPa. Materiał jest mniej wytrzymały, co wynika z faktu, iż podczas statycznej próby rozciągania nieciągłości znajdujące się wokół wtrąceń niemetalicznych powiększają się w kierunku prostopadłym do działającego obciążenia przyspieszając zniszczenie próbki drutu.

Jednocześnie w wynikach badań wytrzymałościowych zaobserwowano, że wzrosła plastyczność materiału. Przewężenie z wartości 15% dla próbki nowej zwiększyło się do 18% dla próbki w stanie poeksploatacyjnym. Wzrost przewężenia w próbce eksploatowanej związany jest najprawdopodobniej nie ze zwiększeniem plastyczności materiału, ale z anihilacją nieciągłości materiałowych obserwowanych w badaniach mikroskopowych.

Interesującym również wydaje się znaczny spadek twardości materiału próbek poeksploatacyjnych. Pomiarы wykonane zostały dla materiałów pobranych bezpośrednio z kordu gąsienic. Twardość dla próbki drutu z gąsienicy nowej równa była 742 HV<sub>0,5</sub>, a dla próbki drutu z gąsienicy po eksploatacji obniżyła się do wartości również ok. 621 HV<sub>0,5</sub> (tab. 1). Spadek twardości można tłumaczyć obecnością nieciągłości w strukturze badanych drutów. Zwiększenie porowatości materiału, przekłada się bezpośrednio na obniżenie twardości.

Tab. 1. Wyniki pomiarów własności mechanicznych próbek badanych drutów.

PRÓBKA	R <sub>m</sub> <sub>śr</sub> [MPa]	Z <sub>śr</sub> [%]	HV <sub>śr</sub> 0,5
DRUT Z KORDU GĄSIENICY Nr 1	3430 ± 100	15 ± 2	742 ± 20
DRUT Z KORDU GĄSIENICY Nr 2	2050 ± 100	18 ± 2	621 ± 20

W wyniku przeprowadzonych prób technologicznych, jednokierunkowego skręcania oraz dwukierunkowego przeginania, badanych drutów stwierdzono, że obserwowany w poprzednich badaniach wzrost przewężenia w próbkach eksploatowanych zdecydowanie nie jest związany ze zwiększeniem plastyczności materiału (tab. 2). Plastyczność materiału wyraźnie spada, liczba obrotów w próbie skręcania z wartości 171 obniża się do wartości 84, a liczba przegięć w próbie przeginania z wartości 103 obniża się do wartości 38. Potwierdza to zatem założenie, że wzrost przewężenia w próbce eksploatowanej nie jest związany z poprawą plastyczności, ale jest następstwem anihilacji powstałych rozwarstwień materiałowych.

Tab. 2. Wyniki prób technologicznych badanych drutów.

PRÓBKA	ŚREDNIA LICZBA OBROTÓW W PRÓBIE SKRĘCANIA	ŚREDNIA LICZBA PRZEGIEĆ W PRÓBIE PRZEGINANIA
DRUT Z KORDU GAŚIENICY Nr 1	171 ± 10	103 ± 10
DRUT Z KORDU GAŚIENICY Nr 2	84 ± 5	38 ± 5

#### 4. Wnioski

W ostatnich latach obserwuje się na świecie niesłabnące zapotrzebowanie na szybkie i niezawodne środki transportu charakteryzujące się dodatkowo dużą ładownością. Ogumienie samochodów osobowych, dostawczych, ciężarowych, autobusów oraz maszyn rolniczych, górniczych czy specjalistycznego sprzętu budowlanego nie może być już dłużej zbrojone przędzą, wiskożą lub nylonem. Do wzmocnienia opon, gaśienic, taśm transportowych jak i węży ciśnieniowych stosuje się obecnie wysoko wytrzymałe druty, wykonane z niestopowej stali perlitycznej. Niestety jednym z problemów szeroko opisywanych w literaturze jest pękanie stali perlitycznej będącej w trakcie eksploatacji.

Wyniki badań faktograficznych uszkodzonej gaśienicy pokazały, że często występujące w praktyce ogólnobudowlanej przerwanie ciągłości drutów stalowego kordu nie jest następstwem nieprawidłowej eksploatacji. Zmęczeniowy charakter pęknięcia nie wynika ze sposobu i czasu eksploatacji, ale bezpośrednio z jakości metalurgicznej materiału drutu kordowego.

Teorii opisujących przyczyny pęknięcia stali perlitycznej będącej w trakcie eksploatacji jest bardzo wiele. Według Golisa [16], wytrzymałość zmęczeniowa drutów kordowych jest w dużym stopniu uzależniona od stopnia zanieczyszczenia materiału wtrąceniami niemetalicznymi, a szczególnie od zawartości tlenków, krzemianów i siarczków. Autor ten wyraźnie wskazuje, że maksymalna dopuszczalna zawartość wtrąceń niemetalicznych w niestopowej stali perlitycznej, gatunków D75, D78, D80 i D83 przeznaczonej do produkcji drutów kordowych nie powinna przekraczać wielkości wzorca nr 2 według normy EN 10247:2007.

Obserwacje mikroskopowe materiału drutów kordowych pochodzących z badanych gaśienic, przeprowadzone w stanie nietrawionym, wykazały obecność dużej ilości wtrąceń niemetalicznych, głównie w postaci tlenków. Zanieczyszczenia rozmieszczone były punktowo i występowały w ilości od wzorca 3 do 4 wg. EN 10247:2007. Jednocześnie wyniki dalszych analiz mikroskopowych wykazały, iż w trakcie eksploatacji gaśienic materiał stalowego kordu wyraźnie ulega niszczeniu. Zaobserwowano obecność licznych nieciągłości struktury, a szczegółowa analiza mikroskopowa wykazała, że wokół kruchych wydzielen tlenkowych powstają mikropory, które przy postępującym odkształceniu plastycznym powiększają się i zbliżają do siebie osiągając coraz większe rozmiary.

W pracy Zelina [30] można przeczytać, że na skutek odkształceń sprężystych powstają poziome mikrorozwarstwienia pojedynczych płytek cementytu. Podczas eksploatacji druty kordowe poddawane są złożonemu stanowi naprężeń w zakresie sprężystym, co tłumaczy fakt, iż obserwowane nieciągłości struktury zorientowane były równolegle do pasmowo ułożonych płytek cementytu.

Następstwem obserwowanych zmian strukturalnych materiału badanych drutów kordowych było istotne obniżenie ich własności wytrzymałościowych oraz technologicznych. Obniżenie wytrzymałości na rozciąganie wynikało z faktu, iż podczas statycznej próby rozciągania nieciągłości znajdujące się wokół wtrąceń niemetalicznych powiększają się w kierunku prostopadłym do działającego obciążenia, a po osiągnięciu wymiaru wady krytycznej przyspieszają zniszczenie próbki drutu. Ta sama zależność tłumaczy wyniki badań technologicznych, jednokierunkowego skręcania oraz dwukierunkowego przeginania. Wyniki dla obu prób wskazują na spadek plastyczności materiału na skutek jego eksploatacji, co jest następstwem anihilacji opisywanych nieciągłości materiałowych. Spadek twardości można również tłumaczyć obecnością nieciągłości w strukturze badanych drutów. Im dłużej materiał był poddawany eksploatacji, tym powiększała się porowatość materiału, przekładając się bezpośrednio na obniżenie twardości.

## Literatura

1. Adamczyk J. Inżynieria materiałów metalowych. Gliwice: Wydawnictwo Politechniki Śląskiej, 2004.
2. Ashby MF, Jones DRH. Engineering Materials: An Introduction to Microstructures Processing and Design. Oxford: Elsevier, 2005.
3. Ashby MF, Jones DRH. Engineering Materials: An Introduction to Microstructures Application and Design. Oxford: Elsevier, 2005.
4. Berisha B, Raemy C, Becker C, Hora P. Multiscale modeling of failure initiation in a ferritic–pearlitic steel, *Acta Materialia*, 2015; 100: 11-18.
5. Burdziński Z. Teoria ruchu pojazdu gąsienicowego. Warszawa: Wydawnictwa Komunikacji i Łączności, 1972.
6. Cieśla M, Herian J, Junak G. Influence of pearlite morphology on creeping characteristic curves of R260 steel, *Key Engineering Materials*, 2014; 598: 39-44.
7. Czabanowski R. Numeryczna analiza obciążeń wybranych elementów podwozia z gąsienicami elastomerowymi, *Przegląd Mechaniczny*, 2010; 7(8): 30-36
8. Czarski A, Skowronek T, Matusiewicz P. Stability of a Lamellar Structure – Effect of the True Interlamellar Spacing on the Durability of a Pearlite Colony, *Archives of Metallurgy and Materials*, 2015; 60(4): 2499-2503.
9. Danoix F, Julien D, Sauvage X, Copreaux J. Direct evidence of cementite dissolution in drawn pearlitic steels observed by tomographic atom probe, *Materials Science and Engineering: A*, 1998; 250(1): 8-13.
10. De Knijf D. Optimization and characterization of a quenching and partitioning heat treatment on a low carbon steel, *Book of Abstracts Modern Steels MS2014 Poland*, 2014: 21-22



11. Dobrzański LA. Materiały inżynierskie i projektowanie materiałowe. Warszawa: WNT, 2006.
12. Embury JD, Fisher RM, The structure and properties of drawn pearlite, *Acta Metallurgica*, 1966; 14: 147-159.
13. Fedorko G, Molnar V, Ferková Ž, Tomašková M. Possibilities of failure analysis for steel cord conveyor belts using knowledge obtained from non-destructive testing of steel ropes, *Engineering Failure Analysis*, 2016; 67: 33-45.
14. Feng F. Texture inheritance of cold drawn pearlite steel wires after austenitisation, *Materials Science&Engineering*, 2014; 618(A): 14-21.
15. Gavriljuk VG. Decomposition of cementite in pearlitic steel due to plastic deformation, *Materials Science and Engineering*, 2003; 345(A): 81-89.
16. Golis B, Błażejowski Z, Pilarczyk JW. Druty stalowe do zbrojenia opon. Częstochowa: Wydawnictwo Wydziału Metalurgii i Inżynierii Materiałowej, 1998.
17. Gridnev VN, Gavriljuk VG, Meshkov YY. Strength and plasticity of cold-worked steel. Kiev: Naukova Dumka, 1974.
18. Grygier D, Rutkowska-Gorczyca M, Jasiński M, Dudziński W. The structural and strength changes resulting from modification of heat treatment of high carbon steel, *Archives of Metallurgy and Materials*, 2016; 61(2B): 971-976.
19. Grygier D, Rutkowska-Gorczyca M. Influence of operating conditions of the steel cord on the structure and selected mechanical and technological properties of high carbon steel, *International Journal of Engineering Research & Science*, 2015; 2(4): 1-6.
20. Grygier D. Analysis of the causes of damage to the wires of the steel belt of car tires, *Interdisciplinary Journal of Engineering Sciences*, 2016; 4(1): 45-49.

21. Ivanisenko Y, Lojkowski W, Valiev RZ, Fecht HJ. The mechanism of formation of nanostructure and dissolution of cementite in a pearlitic steel during high pressure torsion, *Acta Materialia* 2003; 51(18): 5555-5570.
22. Ivanisenko Y, Sauvage X. The role of carbon segregation on nanocrystallization of pearlitic steels processed by severe plastic deformation, *Journal of Material Science* 2007; 42: 1615-1621.
23. Izotov V.I., et al., Influence of a pearlite fineness on the mechanical properties, deformation behavior and fracture characteristic of carbon steel, *The Physics of Metals and Metallography*, Vol. 106, No. 5, 2007
24. Izotov VI, Pozdnyakov VA, Luk'yanenko EV, Usanova OYu, Filippov GA. Study of slightly etched fracture surface of a pearlitic-ferritic steel by scanning electron microscopy, *The Physics of Metals and Metallography* 2007; 103(5): 519-529.
25. Knut A M, Ekh M, Brouzoulis J, Ahlström J. Modeling evolution of anisotropy in pearlitic steel during cold working, 28th Nordic Seminar on Computational Mechanics NSCM-28 Tallin 2015: 111-114.
26. Kulikowski K, Szpica D. Determination of directional stiffnesses of vehicles' tires under a static load operation, *Eksploatacja i Niezawodność – Maintenance and Reliability* 2014; 16(1): 66-72.
27. Languillaume J, Kapelski G, Baudelet B. Cementite dissolution in heavily cold drawn pearlitic steel wires *Acta Materialia* 1997; 45(3): 241-245.
28. Mendygrał Z. *Encyklopedia Techniki Wojskowej*. Warszawa: Wydawnictwo Ministerstwa Obrony Narodowej, 1978.
29. Sauvage X, Thily L, Blavette D. Microstructure evolution during drawing of a pearlitic steel containing 0.7 wt.% copper *Scripta Materialia* 2002; 46: 459-464.

30. Zelin M. Microstructure evolution in pearlitic steels during wire drawing *Acta Materialia* 2002; 50: 4431–4447.
31. Zhang M-X, Kelly PM. The morphology and formation mechanism of pearlite in steel *Material Characterization* 2009; 60: 545-554.