

Paweł Jaskanis\*

## Prace konserwatorskie w Muzeum Pałacu w Wilanowie po 2003 roku

### Conservator's works in the Museum Palace in Wilanów after 2003

Do niedawna aktualny był obraz muzeum wilanowskiego, ugruntowany po 1945 roku, jako rezydencjonalnego muzeum sztuki, zwolnionego z obowiązku systematycznego urządzania wystaw czasowych, edukacji przyrodniczej oraz realizacji programów szeroko rozumianej, prospołecznej animacji kulturowej. Tymczasem potencjał rozwojowy muzeum skłania do przeciwnego widzenia jego walorów. Strategia rozwoju instytucji określa je jako harmonijne połączenie kultury z naturą, a nakreślony program zmierza w stronę zbudowania muzeum narracyjnego o istniejących i dawnych zasobach kulturowych i przyrodniczych.

Osią tych opowieści jest *genius loci*, stanowiący także o strukturze strategii działania i kierunkach strategii cząstkowych – wystawienniczej, konserwatorskiej, gospodarki muzealiami, przyrodniczej, edukacyjnej, wizerunkowej etc. Głównymi bohaterami opowieści są najbardziej znani twórcy Wilanowa: Jan III (1629-1696), król i zwycięski wódz, przez wieki symbol sukcesu politycznego, militarnego i kulturalnego, oraz Stanisław Kostka Potocki (1755-1821), obywatel czynny w służbie publicznej, społecznik, erudyta, zapalony kolekcjoner, archeolog, krytyk i historyk sztuki. Wilanowska tradycja muzealna, zapoczątkowana przez niego 5 sierpnia 1805 r. udostępnieniem dla wszystkich swojej kolekcji i wnętrz rezydencji Jana III, należy do najstarszych w Polsce. Jej wyjątkowość wzmacnia nieprzerwana obecność cennych zbiorów w tym samym miejscu oraz ich geneza. Od momentu powołania celem muzeum było i jest

Until recently, the current image of the Wilanów museum was that well-grounded after 1945 as a residence-type museum of the art, exempted from the duty of systematic providing temporary exhibitions, natural education and realization of programs of broadly understood, society-oriented cultural animation. Meanwhile, the development potential of the museum induces to the opposite seeing its values. The strategy of development of the institution defines it as a harmonious connection of culture with the nature, and the outlined program aims toward building a narrative museum with presently existing and former cultural and natural resources.

The axis of these tales is its *genius loci*, also making up the structure of the operating strategy and the directions of partial strategies – expository, conservator's, management of the museum resources, natural, educational, image-making etc. The main heroes of the tale are the best known creators of Wilanów: John III (1629-1696), king and victorious commander, for centuries the symbol of political, military and cultural success, and Stanisław Kostka Potocki (1755-1821), a citizen active in the public service, a social welfare activist, an erudite person, a keen collector, archaeologist, an art critic and a historian of the art. The Wilanów's museum tradition, which was initiated by him on 5<sup>th</sup> August 1805, by his making all his own collection and the interiors of residence of king John III available to the public, belongs to the oldest in Poland. Its exceptionality is strengthened by uninterrupted presence of valuable collections in the same place and the origin thereof. Since the moment it was called into being the objec-

wychowanie społeczeństwa przez sztukę i historię. Działania konserwatorskie, rozpoczęte na szeroką skalę w 2003 r., są nie tylko ważnym składnikiem ochrony i zachowania, ale również interpretowania wilanowskiego *genius loci*. Rozumiemy je nie tylko jako wartość odziedziczoną, ale również jako część współczesnego, wciąż na nowo rozpoznawanego i przeżywanego świata z jego bogactwem nowoczesnych technologii, zjawisk kultury i środków komunikacji społecznej. Kulturowaniu tradycji muzealnej świątyni sztuki i historii towarzyszy zatem imperatyw rozwojowy w stronę forum dla dialogu publiczności ze specjalistami różnych zawodów. W ostatnich latach potrzeby wyznaczyły wiodącą rolę konserwatorom zabytków i współpracującymi z nimi naukowcom<sup>1</sup>.

### **1. Nowy kostium barwny elewacji Pałacu w Wilanowie**

Ogólny zły stan zachowania pałacu, a w szczególności katastrofalny stan dekoracji rzeźbiarskiej, tynków i stolarki okiennej, wymusiły szeroko zakrojone działania ratownicze. Muzeum Pałac w Wilanowie we współpracy z Międzyuczelnianym Instytutem Konserwacji i Restauracji Dzieł Sztuki warszawskiej i krakowskiej Akademii Sztuk Pięknych podjęło w 2003 r. na szeroką skalę interwencyjne prace konserwatorskie. Ich przeprowadzenie nie byłoby możliwe bez rozbudowanego programu badawczego. Dokonano wielu interesujących odkryć, które pozwoliły na zweryfikowanie i uzupełnienie dotychczasowej wiedzy – między innymi o barwnym kostiumie elewacji oraz wyglądzie przyległego do pałacu ogrodu wschodniego i muru oporowego z Grotą Sobieskiego.

Odkrycia architektoniczne i archeologiczne stały się impulsem do ponownej analizy utrwalonych w obszernej literaturze przedmiotu dawnych wniosków. Niektóre z wprowadzonych podczas rozległych prac konserwatorskich przed pół wiekiem rozwiązań technicznych i estetycznych nie wytrzymały próby czasu, jak dość powszechne stosowanie cementu czy neutralnego – klasycznego, „konserwatorskiego” kostiumu barwnego.

Wszystkie prace były precyzyjnie dokumentowane. Duża liczba wykonanych sond schodkowych, odkrywek i badań murów, analiz chemicznych tynków i pigmentów, a także zastosowanie urządzeń pomiarowych barwy, obiektywizujących subiektywne wrażenia ludzkiego oka, umożliwiły doprecyzowanie założeń programu i położenie nacisku na jakościowe cechy. Do prac

tywności muzeum has always been the education of the society by art and history.

Conservator's workings, begun on the wide scale in 2003, make not only an important component of protection and preservation, but also of interpreting the Wilanów's *genius loci*. We understand it not only as an inherited value, but also as a part of the contemporary, still anew recognized and experienced world with its wealth of modern technologies, the cultural phenomena and the means of social communication. The imperative to develop towards creating the forum for the dialogue of the public with the experts of various trades goes in hand with cultivating the tradition of the museum as a temple of art and history. In the recent years the needs have assigned the leading role to the conservators of relics and scientists co-operating with them<sup>1</sup>.

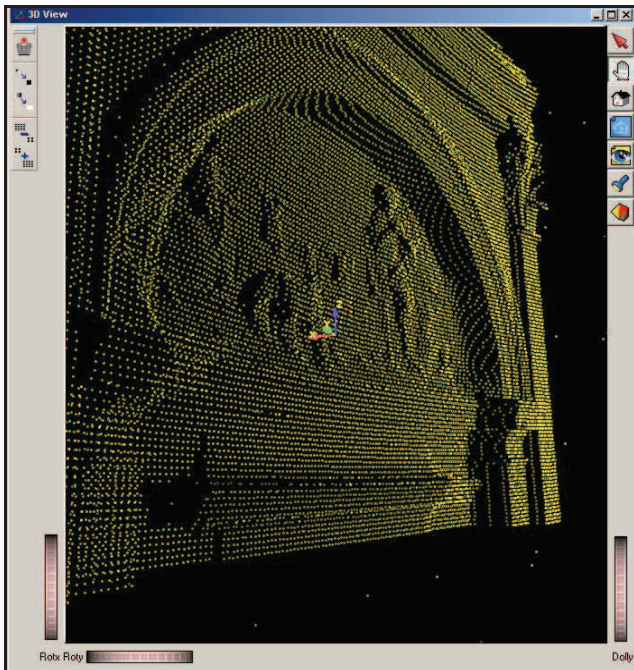
### **1. The new colorful outfit of the façade of the Palace in Wilanów**

Generally bad condition of preservation of the palace, and especially the catastrophic condition of the sculptor's decoration, plasters and window woodwork, compelled to start vastly conceived rescue workings. The Palace Museum in Wilanów in cooperation with The Inter-University Institute of Conservation and Renovation of Works of Art in Warsaw and The Cracov Academy of Fine Arts in 2003 undertook intervention conservator's works of a wide range. Their execution would not be possible without a complex investigative program. There have been made many interesting discoveries, which allowed to verify and supplement the hitherto existing knowledge – among others about the colorful outfit of the façade and the appearance of the eastern garden adjacent to the palace and the retaining wall with The Sobieski Cave.

Architectural and archaeological discoveries become the impulse to renewed analysis of former conclusions fixed in the vast literature of the object. Some of the technical and aesthetical solutions introduced during extensive conservator's works half a century ago, such as quite common applying of cement or neutral – classic color 'conservator's' outfit, have not stood the test of time.

All works were documented exactly. The large number of carried out step probes, strip tests and investigations of walls, chemical analyses of plasters and pigments, and also application of color measuring devices, rendering the subjective impressions of the human eye objective, made possible to set precisely the foundations of the program and emphasize the qualitative aspects. For these works

wykorzystywano m.in. lasery skanujące elewacje pałacowe, kamery termowizyjne, spektrofotometri i nowoczesne systemy odgromowe. Każdy ujawniony element struktury i wystroju pałacu był i jest przedmiotem badań i dokumentacji, a następnie analizy potencjału ujawnionych fenomenów w określeniu poprawnego historycznie wyglądu poszczególnych części kompozycyjnych budowli. Archiwizowanie pobranych historycznych próbek i współcześnie zastosowanych materiałów ma zapewnić przyszłym pokoleniom konserwatorów elementarną wiedzę o zrealizowanych przez poprzedników rozwiązaniach technologicznych. Jednocześnie fasady pałacowe poddawane są stałemu monitoringowi, który pozwoli na uchwycenie czasu i miejsc, w których rozpoczyna się proces degradacji tynków czy zmiany kolorystyki pałacowych elewacji<sup>2</sup>.



Rys. 1. Restytucja fasady na ekranie na podstawie danych ze skanowania laserowego

Fig. 1. Restitution of the façades on screen on the basis of data from laser scanning

Zebrane dotąd dane pozwalają na hipotetyczne wyodrębnienie dwóch faz w barwieniu tectoniki architektonicznej w epoce baroku, odpowiadających kolejnym rozbudowom pałacu. Na białych, lekko rozróżwionych laserunkiem ścianach wielki porządek w latach 1681-88 był zapewne barwy ceglastej różu o nieustalanej intensywności. Zachowały się szczątkowe fragmenty tego koloru na niektórych pilastrach wieżowych. Barwionych w masie jest kilka kapiteli i kroksztyny. W latach 90. XVII w. wielki porządek i elementy architektoniczne, jak obramienia okienne, w tym także piaskowcowe, zostały pomalowane na żółto w od-

amongst other there were applied lasers for scanning the palace façades, thermovision cameras, spectrophotometers and modern lightning arrester systems. Each discovered element of the structure and the interior decorations of the palace has been the object of investigations and documentation, and then of the analysis of the potential of the disclosed phenomena to determine historically correct appearance of individual compositional parts of the building. Forming archives of taken historical samples and contemporarily applied materials is to provide future generations of conservators with elementary knowledge about the technological solutions applied by their predecessors. Simultaneously the Palace façades are subjected to permanent monitoring which will allow to capture the time and places in which the process of degradation of plasters begins or changes in the coloring of the palace façades<sup>2</sup>.



Rys. 2. Prace konserwatorskie przy rzeźbach na elewacjach pałacu

Fig. 2. Conservator's works on sculptures on the façades of the palace

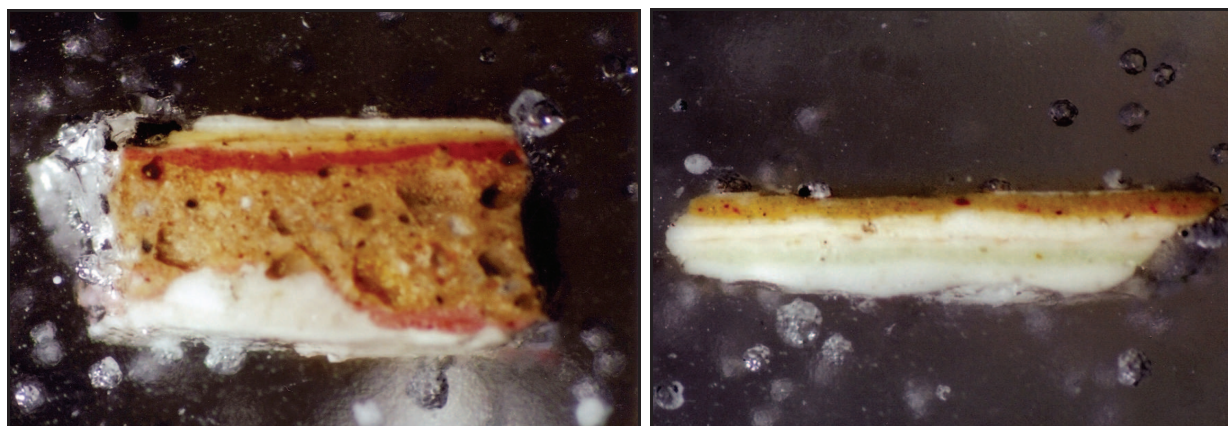
The data collected so far allow to single out two phases in dyeing the architectural tectonic in the epoch of the baroque, which correspond to the following extensions of the palace. On the white walls, slightly pink hued with glaze, the great order in years 1681-88 was surely the color of brick pink of non established intensity. The residual fragments of this color have been preserved on some tower pilasters. Several capitals and corbels were bulk dyed. In the 90-ties of XVII century great order and architectural elements, such as window framing, in this also made from sandstone, became painted yellow in the shade pretending ducat

cieniu naśladowującym złoto dukatowe. W obu fazach dekoracja rzeźbiarska przynajmniej niektórych elementów była czerwona w odcieniu wiśniowym, jak sam to określił Jan III Sobieski w dopisku na liście do niego z dnia 31 października 1681 r. od budowniczego pałacu Augustyna Locciego<sup>3</sup>. Niektóre rzeźby w niszach w elewacjach frontowych galerii ogrodowych do dzisiaj zachowały w załomkach modelunku fragmenty wiśniowego, a na nim żółtego opracowania kolorystycznego. Odpowiadają mu ostatnio odkryte czerwone, walorowo zróżnicowane podkreślenia iluzjonistycznych profili w portalu wejścia do skarbcza Sobieskiego w wieży południowej. Z tzw. fazy żółtej pochodzą ślady malowanego cienia, dobrze czytelne przy niektórych wolutach kapiteli i przy portalach frontowych w galeriach ogrodowych. Na boku cokołu przy portalu południowym ujawniono wryty szkic barokowego inicjału z czytelnymi literami R[ex] J[oannes] T[ercius]. Tworzące je rowki są wycięte w najstarszej warstwie tynku i wypełnione żółtą farbą. Cokół jest dostawiony do ściany, zaś stojąca na nim półkolumna została wyszpałdowana dla wzmocnienia plastyczności pierwotnego trzonu. Wydaje się, że w II i III fazie rozbudowy pałacu (czyli najogólniej lata 80. i 90. XVII w.) odcienie czerwieni stosowano dla podkreślenia zasadniczych pod względem przekazywanych treści dekoracji artystycznej i elementów tektoniki architektonicznej, wkomponując je w żółcienie na pozostałych składowych elewacji. Zaskoczyła nas trwałość tradycji stosowania żółci zastąpionej na całych ścianach beżem dopiero ok. 1900 r. Nawet neorenesansowa elewacja pn. skrzydła pn. korespondowała z kodem kolorystycznym króla Jana III. Jego „czerwona część” zachowała się utleniona na szaro, patynując zabytek.

Pierwotne, dla żyjących pokoleń nowe kolory elewacji wilanowskiego pałacu do dziś budzą żywe

gold. In both phases sculptor's decoration, at least in some elements, was red in the cherry tint, as king John III Sobieski described it himself in the postscript to the letter sent to him on 31<sup>st</sup> October 1681 by Augustine Locci<sup>3</sup>, the builder of the palace. Some sculptures in niches in the façades of front garden galleries have kept till today fragments of cherry color with yellow color work, in the caving of the modeling. This corresponds to recently discovered red, diverse in intensity accents of illusionistic profiles in the entrance portal to Sobieski's treasury in the south tower. The traces of the painted shadow come from the so-called yellow phase, well readable at some volutes of capitals and near front portals in garden galleries. On the side of the pedestal near the south portal there has been discovered engraved draft of a baroque initial with readable letters R[ex] J[oannes] T[ercius]. The grooves forming it are cut in the oldest layer of the plaster filled with yellow paint. The pedestal is standing at the wall, while the half column standing on it became scone brick filled in order to strengthen the plasticity of the primal shaft. It seems that in the II and III phase of the extension of the palace (that is most generally in the 80-ies and 90-ies of XVII century) the red tints were applied in order to emphasize the principal communicative contents of the artistic decoration and the elements of architectural tectonic, matching them to the yellow pigments on the remaining components of the façades. The durability of the tradition of applying yellow color was surprising, as it was replaced by beige on the whole walls only about 1900. Even the neo-renaissance north façade of the north wing corresponded with king John's color code. His 'red part' remained as oxidized to grey color, adding cobwebs of antiquity to the relic.

Original colors of the façade of the Wilanów palace, which to the contemporary public seem new,



Rys. 3-4. Próbkki kolorów na elewacji pałacowej  
Fig. 3-4. Samples of colors on the palace façade

reakcje u publiczności, początkowo oparte na zaskoczeniu i zmieszaniu zupełnie odmienną od poprzedniej szatą barwną. Z wychowania domowego i szkolnego oraz obserwacji otaczającej nas architektury większość społeczeństwa, a przynajmniej ta jego część, która zwiedza zabytki lub profesjonalnie zajmuje się ich badaniem i renowacją, ma upodobania kolorystyczne odpowiadające kanonowi architektury klasycystycznej. Na tak ukształtowany gust z pewnością od 2. połowy XVIII w. wpływ mieli tzw. klasycy, a z czasem konserwatorzy zabytków. Pomijając problem genezy poglądów i ich zmian, można stwierdzić panowanie do niedawna w ochronie zabytków budownictwa neutralnej, złamanej bieli czy dla baroku jednolitego, delikatnego żółcienia, uchodzących za oczywisty środek „uczyelniania” zabytkowego charakteru obiektu, nawet, jeśli znamy oryginalną kolorystykę elewacji.

Przed konserwacją kolor elewacji wilanowskich był na tyle neutralny i już przybrudzony, że nie był postrzegany jako składowa *decorum* jednego z najpiękniejszych pałaców w Polsce i niezwykłego przykładu architektury barokowej. Obecnie stanowi jego integralny element i otwiera pole do różnorodnych interpretacji – na pałac możemy patrzeć umownie dostrzegając w nim białą, marmurową budowlę, opiętą złotą koronką tektoniki korynckiego porządku architektonicznego z porfirowymi aplikami najważniejszych pod względem przekazywanych treści scenami, gloryfikujących króla Jana III i królową Marię Kazimię. Inny kierunek poszukiwań dają same kolory. Żółty i czerwony należą do barw podstawowych, których znaczenie dla sztuki było w tamtym czasie dyskutowane w Akademii Francuskiej. Dodajmy do tego błękit nieba lub bliski mu turkus grynszpanu na miedzianych blachach<sup>4</sup>.

wake their live reactions, which consist in surprise and confusion with this new color outfit completely different from the previous one. From home and school education as well as from the observation of the architecture surrounding us, the majority of the society, and at least this part of it who go visiting relics or professionally deal with their investigation and renovation, have their own color fancies, concerning the canon of neoclassical architecture. This so shaped taste for sure was influenced from the 2<sup>nd</sup> half of XVIII century by the so-called classics, and as the time went by, the conservators of relics. Ignoring the problem of the origin of opinions and their changes, one can say that as the rule, until recently, for the purposes of protection the relics of building it was neutral off-white or uniform delicate yellowish for baroque that was applied for the object as the obvious means of ‘making readable’ the antique character of the object, even if we know the original coloring of the façade.

The color of the façades of Wilanów was so much neutral before conservation, and already dirtied up, that it was not perceived as the component of *decorum* of one of the most beautiful palaces in Poland and an unusual example of baroque architecture. Now the color makes up its integral element and opens the field for a variety of interpretations – we can look at it conventionally, perceiving in it the white, marble building laced with the gold tectonic of the Corinthian architectural order with porphyry decorations of the most important, as regards their contents, scenes glorifying king John III and queen Maria Kazimiera. Colors themselves give another direction of research. Yellow and red belong to the basic colors, whose meaning for the art was at that time discussed at The French Academy. Let's add to this the blue of the sky or close to it turquoise of verdigris on copper metal sheets<sup>4</sup>.



Rys. 5. Elewacja pałacu od dziedzińca w nowej szacie kolorystycznej  
Fig. 5. Façade of palace from the piazza in the new color outfit



Rys. 6. Elewacja pałacu od ogrodu w nowej szacie kolorystycznej  
Fig. 6. The façade of the palace from the garden in the new color outfit

## 2. Projekt *Restauracja wnętrza pierwszego w Polsce muzeum sztuki – Muzeum Pałac w Wilanowie (2005-2007)*

Środki Unii Europejskiej (dofinansowanie 75% wartości projektu) zostały wykorzystane na szeroką skalę w ramach projektu *Restauracja wnętrza pierwszego w Polsce muzeum sztuki – Muzeum Pałac w Wilanowie*, realizowanego przy dofinansowaniu z Europejskiego Funduszu Rozwoju Regionalnego w ramach Zintegrowanego Programu Operacyjnego Rozwoju Regionalnego w zakresie Działania 1.4. – *Rozwój turystyki i kultury*. Głównym przedsięwzięciem w ramach projektu były prace badawcze i konserwatorsko-restauratorskie w *Pokojach Chińskich i Myśliwskich*.

Stan konstrukcji i dekoracji *Pokoju Chińskiego i Myśliwskiego*, powstałych w latach 80. XIX wieku, dzięki Aleksandrze Augustowej Potockiej, w ostatnich dziesięcioleciach stale się pogarszał. Postępujące deformacje i odpadanie elementów wystroju spowodowały, że konieczne stało się lokalne podstemplowanie sufitów. Przyjętym założeniem prac było dotarcie do oryginalnych najstarszych warstw dekoracji, przeprowadzenie badań, całkowite usunięcie późniejszych nawarstwień, konserwacja i zabezpieczenie oryginalnej substancji oraz uzupełnienie i rekonstrukcja zniszczonych obszarów. Działania poprzedziło wykonanie badań *in situ*, badań laboratoryjnych, w tym fizyko-chemicznych, mikrobiologicznych, dendrologicznych i badań dotyczących stanu zachowania konstrukcji nośnych (powstałych w latach 60. XX wieku) w odniesieniu do oryginalnych partii sufitów.

Konserwacja polegała na całkowitym demontażu wystroju aż do ceglanego muru. W *Pokojach Chińskich* zdjęto papierowe tapety, a następnie pod-

## 2. Project *Renovation of the interiors of the first in Poland museum of art – Museum Palace in Wilanów (2005-2007)*

Financial means from European Union (refinancing 75% of the value of the project) became used on the large scale within the project *Renovation of the interiors of the first in Poland museum of art – Museum Palace in Wilanów*, which is realized with refinancing from The European Regional Development Fund within the Integrated Operating Program for Regional Development in the range of Action 1.4. – *Development of Tourism and Culture*. Investigative and conservator's – renovation works in the *Chinese Rooms and Hunting Rooms* were the main undertaking within the project.

The condition of construction and decoration of the *Chinese Rooms and Hunting Rooms*, formed in the 80-ies of XIX century thanks to Alexandra Augustowa Potocka, in the last decades has been continually getting worse. Advancing deformations and falling off elements of interior decorations made it necessary to have the ceilings locally propped. It was the agreed upon foundation for the works to reach to the original oldest layers of decoration, to carry out investigations, totally remove the later accumulations, conservation and protection of the original substance and making up and reconstruction of worn out areas. The action within this scope was preceded by investigations *in situ*, laboratory investigations, in this physical-chemical, microbiological, dendrological and investigations relating to the condition of preservation of the load-bearing constructions (originated in the 60-ties of XX century) in reference to the original parts of ceilings.

Conservation consisted in total disassembling the interior decorations up to the brick wall. In the *Chinese Rooms* paper wallpapers were taken off,



Rys. 7. Zniszczenia belek konstrukcyjnych kasetonów w Dużym Pokoju Chińskim

Fig. 7. Destruction of constructional beams of coffers in Large Chinese Room



Rys. 8. Pokoje Chińskie po konserwacji

Fig. 8. Chinese Rooms after conservation

dano je procesom odkwaszenia, a także oczyszczania mechanicznego i chemicznego. Zdemonstrowano również dekoracyjne elementy drewniane i niektóre gipsowe, zdjęto boazerię, oczyszczono i podklejono powierzchnię malatur, elementów drewnianych wystroju, usunięto przemalowania i pociemniałe retusze konserwatorskie, wykonano impregnację i zabezpieczenie przeciwgrzybiczne uszkodzonych fragmentów stropu oraz zastrzyki grawitacyjne i ciśnieniowe w miejscach odwarstwień tynku i sztablatur. Wykonano także rekonstrukcje zniszczonych fragmentów belek stropowych, założono wielowarstwowe kity oraz łąty wapienno-piaskowe w miejscu ubytków tynków, jak również przygotowano podłoże pod rekonstrukcję warstwy malarskiej, a następnie rozpoczęto jej retuszowanie. Po zakończeniu prac w 2007 roku w amfiladzie *Pokoju Chińskich i Myśliwskich* oraz przyległej sieni na piętrze południowego skrzydła pałacu znalazła się nowa, stała ekspozycja unikalnych kolekcji rzemiosła artystycznego, głównie porcelany z Miśni i Chin, biskwitów, szkła, złotnictwa empirowego, ebenistyki, zegarów i malarstwa na papierze ze wschodniej Azji.

Projekt objął również prace badawcze i konserwatorsko-restauratorskie w sieni i klatce schodowej, *Sypialni Królowej*, *Antygabiniecie Królowej*, *Gabiniecie Zwierciadlanym* oraz opracowanie wytycznych dalszego postępowania konserwatorskiego w innych, zabytkowych wnętrzach na parterze pałacu<sup>5</sup>.

### 3. Ukończenie prac konserwatorskich przy elewacjach pałacowych

W 2007 roku Muzeum Pałac w Wilanowie podpisało z Ministerstwem Kultury i Dziedzictwa Narodowego umowę finansową o dofinansowanie projektu *Renowacja królewskiego zespołu pałacowo-ogrodowego w Wilanowie – etap II, Priorytet 3. – Ochrona kulturowego dziedzictwa europejskiego, w tym transport publiczny i odnowa miast*, ze środków Mechanizmu Finansowego Europejskiego Obszaru Gospodarczego. W ramach projektu prace konserwatorsko-restauratorskie prowadzone od lipca 2007 r. do grudnia 2008 r. przez Międzyuczelniany Instytut Konserwacji i Restauracji Dzieł Sztuki, objęły pozostałą część elewacji Pałacu w Wilanowie (elewacja południowa skrzydła południowego, elewacja północna skrzydła północnego, elewacja od strony ogrodu) oraz elewacje Łazienki Lubomirskiej, tzw. Marconiówki. Po zakończeniu prac elewacje pałacowe przywróciły blask dawnej rezy-

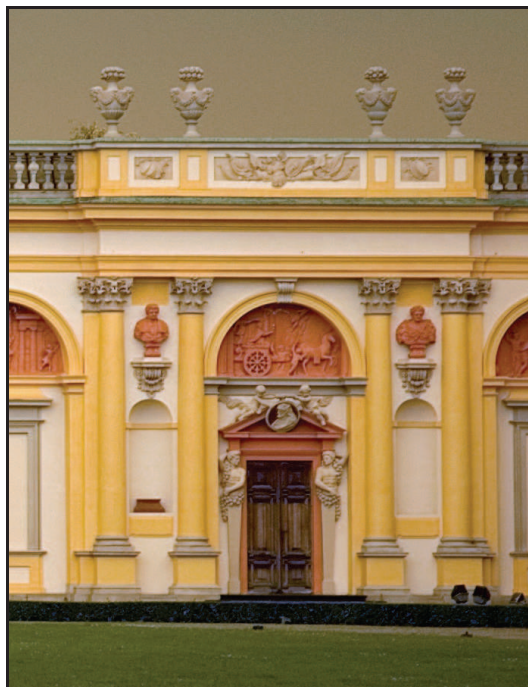
and then subject to the processes of de-acidifying, and also to mechanical and chemical cleaning. Also decorative wooden elements and some plaster were disassembled, the paneling was taken off, cleaned and the surfaces of wall painting and wooden elements of interior decorations were glued underneath, the repainting and darkened conservator's retouching was removed, the damaged fragments of the ceiling got impregnated and anti fungi protection was applied and there were gravitational and pressure injections made in the places of defoliation of the plaster and smooth plastering. The reconstructions of the worn out fragments of ceiling beams was also made, multi-layer putty and lime-sand patches were put on in the place where plaster was lost, and underlying base was prepared for reconstruction of painter's layer, and then retouching thereof was begun. After completing works in 2007 in the *Chinese Rooms and Hunting Rooms* amphylade and the adjacent hall, the first floor of the south wing of the palace became the place for exhibition of unique collections of artistic craft, mainly china from Meissen and China, bisques, glass, Empire goldsmithery, cabinet-making, clocks and eastern Asia painting on the paper.

The project also included investigative works and conservator's-renovation works in the hall and the staircase, *Queen's Bedroom*, *Queen's Antechamber*, *Mirror Study* and the working out the guidelines for further conservator's proceeding in other antique interiors on the ground floor of the palace<sup>5</sup>.

### 3. Completion of conservator's works on the palace façades

In 2007 The Museum Palace in Wilanów signed a financial contract with the Ministry of Culture and National Heritage pertaining to subsidiary financing of the project *Renovation of the royal palace and gardens complex in Wilanów – stage II, Priority 3. – Protection of the cultural European heritage, in this public transportation and renovation of cities*, from the means of The Financial Mechanism for European Economic Area. Within this project the conservator's-renovation works, carried out from July 2007 to December 2008 by The Inter-University Institute of Preservation and Renovation of Works of Art, included the remaining part of the façade of the Palace in Wilanów (the south façade of the south wing, the northern façade of the northern wing, the façade from the side of the garden) and the façades of The Lubomirska's Bathroom, so-called Marconiówka. After completing the works, the Palace

dencji króla Jana III Sobieskiego, odsłaniając jej nowe barwy i odrestaurowane rzeźby, płaskorzeźby i malowidła ścienne wykonane w technice al-fresco. Prace te były kontynuacją wcześniejszych zabiegów konserwatorskich na elewacjach pałacowych od strony dziedzińca.



Rys. 9. Szata kolorystyczna w korpusie głównym pałacu od strony dziedzińca

Fig. 9. The color outfit of the main body of the palace from the side of the piazza

Środki Ministra Kultury i Dziedzictwa Narodowego przyznane Muzeum w 2008 roku w ramach programu *Dziedzictwo kulturowe*, Priorytet 1. – *Rewaloryzacja zabytków nieruchomych i ruchomych*, pozwoliły na ukończenie prac. Wykonano wówczas m.in. konserwację i remont południowego fragmentu muru oporowego, prace restauratorsko-konserwatorskie ośmiu zewnętrznych drzwi korpusu głównego i skrzydeł pałacu, zabezpieczające prace konserwatorskie przy wykonanych z narzutu oraz polichromowanych elementach wystroju elewacji ogrodowej korpusu głównego pałacu: płaskorzeźbionym zegarze słonecznym, motywach z Uranosem, Sybillą i personifikacją Sławy.

#### 4. Prace archeologiczne w Muzeum Pałacu w Wilanowie

Realizacja programu archeologicznych badań wykopaliskowych związanego z akcją restauracji Pałacu w Wilanowie i rewitalizacji przestrzeni ogrodowej otaczającej rezydencję, została zapoczątkowana już w 2003 r. w ramach współ-

façades restored the glitter of the king John III Sobieski's former residence, exposing its new colors and restored sculptures, bas-reliefs and wall paintings executed in the al-fresco technique. These works were the continuation of earlier conservator's activities on the palace façades from the side of the piazza.



Rys. 10. Odrestaurowana elewacja północna skrzydła północnego

Fig. 10. Restored northern façade of the northern wing

The financial means from Minister of Culture and National Heritage assigned to the Museum in 2008 within the program *Cultural Heritage*, Priority 1. – *Revaluation of immovable and movable relics* allowed to bring the works to completion. Amongst other the following was accomplished: conservation and repair of the south fragment of the retaining wall, renovation-conservator's works of eight external doors of the main body and the wings of the palace, protecting conservator's works on the elements of the garden façade decorations of the main body of the building, executed by floating coat and the polychromic ones: bas-relief sundial, motives with Uranos, Sybill and personification of Fame.

#### 4. Archaeological works at Museum Palace in Wilanów

Realization of the program of archaeological investigations of excavations connected with the action of renovation of Palace in Wilanów and revitalization of the garden environment surrounding the residence, was begun already in 2003, within the



pracy Muzeum i Krajowego Ośrodka Badań i Dokumentacji Zabytków. W roku 2008 nastąpiła zmiana instytucji realizującej program badawczy przy utrzymaniu tej samej obsady osobowej. Od II kwartału 2008 r. za organizację i przebieg badań archeologicznych odpowiedzialny jest „Zespół Archeologiczno-Konserwatorski – Andrzej Gołębniak”.

W roku 2003 prace skoncentrowane były na dziedzińcu pałacu i w pobliżu muru oporowego. Priorytetem było odkrycie sposobu wznoszenia muru oraz określenie jego pierwotnej formy i poziomu użytkowego ogrodu z przełomu XVII i XVIII w. Wiadomo, że teren ten był niższy o ok. 20 centymetrów – schody wiodące na taras były pierwotnie o jeden stopień wyższe. W roku 2007 odkryto zachodni kraniec południowego Muru Oporowego, wyznaczającego zasięg Tarasu Górnego, dzięki któremu określono definitywnie sposób budowy muru. Zgodnie z przyjętą koncepcją rebarokizacji mur oporowy zostanie zrekonstruowany w kształcie, jaki widnieje na obrazach Canaletta z 1776 i 1777 roku.

Innym doniosłym odkryciem archeologicznym było odsłonięcie konstrukcji fundamentu ogrodzenia dzielącego część reprezentacyjną i gospodarczą rezydencji wilanowskiej, czyli pierwotny barokowy dziedziniec. W roku 2008 udokumentowano pierwotny poziom użytkowy dwóch najstarszych poziomów dziedzińca pałacowego. Wyzwaniem na dalszą przyszłość będzie odtworzenie kształtu owego dwudzielnego dziedzińca, którego krzywizny i oś kompozycyjna całości założenia pałacowo-ogrodowego dawniej uwypuklały urodę architektury i ułatwiały odczytanie znaczeń. Przywrócenie pierwotnego poziomu nawierzchni dziedzińca przez obniżenie spowoduje odzyskanie miejscami do ok. 4% wysokości elewacji, co ma znaczenie dla oryginalnej proporcji architektonicznej. Mamy nadzieję, że barokowy dziedziniec odtworzymy przed 2014 r., o ile Muzeum zdobędzie odpowiednie środki i uzyska odpowiednie poparcie autorytetów i opinii społecznej. Wstępne sondáže w tej sprawie budzą szerokie zainteresowanie i aprobatę.

Badania archeologiczne przynoszą również wiedzę o historii Wilanowa (*alias* Milanowa) sprzed rządów Jana III Sobieskiego. W 2007 roku udało się określić zasięg średniowiecznego cmentarzyska znajdującego się w linii Alei Grabowej i po południowej stronie Oranżerii, zaś rok później na południowym skraju obecnego dziedzińca natrafiono na dwa pochówki szkieletowe, datowane przez archeologów na koniec XI w. Według opinii współpracującego z archeologami antropologa, mogą one stanowić dowód obecności krótkotrwa-

co-operation of Museum and National Centre of Investigations and Documentation of Relics. The change of the institution realizing the investigative program, while keeping the same personal content of the working team, took place in 2008. Since the II quarter of 2008 it is ‘The Archeological-Conservator’s Team – Andrzej Gołębniak’ that is responsible for organization and proceeding of archaeological investigations.

In the year 2003 works were focused upon the piazza of the palace and close to the retaining wall. The priority was to discover the way of raising the wall and to determine its original form and the level of usable garden from the turn of XVII and XVIII centuries. It is known that this terrain was lower by about 20 centimeters – the flight of stairs leading up to the berm was originally higher by one step. The western border of the south Retaining Wall, marking out the range of the Upper Berm, was discovered in 2007, thanks to which the way of building the wall was definitely determined. Up to the agreed upon conception of restoring baroque features of the retaining wall it will be reconstructed in the shape which is visible on paintings by Canaletto from 1776 and 1777.

Another momentous archaeological discovery was exposure of the construction of the foundation of the partition between the representative and the household parts of the Wilanów residence, which was the original baroque piazza. In 2008 the documentary evidence of the original usable level of the oldest two levels of the palace piazza was made. The challenge for the future will be reproducing the shape of the two-part piazza, whose curvatures and the composition axis of the whole of the palace-gardens complex formerly emphasized the beauty of architecture and facilitated reading out the meanings. Restoration of the original level of the surface of the piazza by lowering thereof will result in some places in recovery up to approx. 4% of the height of the façade, which is important for the original architectural proportion. We hope that we will reproduce the baroque piazza before 2014, if the Museum acquires suitable means and gets suitable support of the authorities and the public opinion. Preliminary survey in this matter wake wide interest and approval.

Archaeological investigations also bring knowledge about the history of Wilanów (*alias* Milanow) from the times before the reign of John III Sobieski. In 2007 the range of mediaeval burial ground being in the line of the Hardbeam Alley and on the south side of the Orangery was successfully established, while a year later on the south edge of the present piazza two skeletal burials were discovered, dated by archaeologists at the end of XI century. According to the opinion of an anthropologist co-operating with the archaeologists,



Rys. 11. Prace archeologiczne na tarasie górnym  
 Fig. 11. Archaeological works on upper berm

łego siedliska ludności pochodzenia skandynawskiego. Na terenie Tarasu Górnego odsłonięto pozostałości dworskiej zabudowy, datowanej przez archeologów na schyłek XV wieku.

Wszystkie dotychczasowe odkrycia archeologiczne udokumentowane zostały przy zastosowaniu najnowszych osiągnięć metodyki badawczej i unikatowej techniki dokumentacyjnej. Wykonana w czasie prac archeologicznych dokumentacja fotogrametryczna zapisana została w archiwum zorganizowanym w systemie CAD (rysunek utworzony po skanowaniu obiektu laserowym skanem 3D), stanowiąc rzetelną podstawę prac zmierzających do zastosowania technik GIS (System Informacji Geograficznej). Ten sam system funkcjonuje zresztą w odniesieniu do zasobów muzealnych i powierzchni architektonicznych<sup>6</sup>.

### 5. Konserwacje towarzyszące wystawie „Święto Baroku. Sztuka w służbie prymasa Michała Stefana Radziejowskiego (1645-1705)”

Rozległy program prac konserwatorskich towarzyszył również zorganizowanej w 2009 roku wystawie czasowej „Święto Baroku. Sztuka w służbie prymasa Michała Stefana Radziejowskiego (1645-1705)”. Konserwatorzy Muzeum, współpracując ze specjalistami z innych ośrodków naukowych, przygotowali do celów ekspozycyjnych ogromną ilość dzieł wypożyczoną od instytucji kościelnych. Niejednokrotnie działania konserwatorskie były niezbędne z punktu widzenia zachowania obiektów zabytkowych. Dzięki podjętym pracom udało się m.in. odzyskać pierwotną kolorystykę obrazu ołtarzowego „Ukrzyżowanie” (ob. w kościele w Aleksandrowie Kujawskim), czy przywrócić blask brukselskim gobelinom przechowywanym w katedrze na Wawelu. Muzeum



Rys. 12. Fragment muru oporowego w trakcie prac konserwatorskich  
 Fig. 12. Fragment of retaining wall during the conservator's works

this might be the proof of the presence of a short-lasting settlement of a population of the Scandinavian origin. On the area of the Upper Berm remainders of the court buildings dated by archaeologists at the decline of XV century were uncovered.

All hitherto existing archaeological discoveries were supplied with documentary evidence with the use of state-of-the-art achievements of investigative methodology and unique technique of documentation. The archaeological photogrammetric documentation was filed with the help of the system CAD (drawing created after scanning the object with a 3D laser scanner), making up a reliable basis for works aimed at the use of technique GIS (Geographical Information System). The same system functions in the reference to the museum resources and architectural surfaces, anyway<sup>6</sup>.

### 5. Conservations accompanying the exhibition “Baroque Festival. Art in the service of Primate Michael Stefan Radziejowski (1645-1705)”

A vast program of conservator's works accompanied temporary exhibition “Baroque Festival. Art in the service of Primate Michael Stefan Radziejowski (1645-1705)” organized and held in 2009. The conservators of the Museum, co-operating with experts from other scientific centers, prepared for the exhibition a huge quantity of works borrowed from church institutions. From the point of view of preservation of antique objects conservator's workings were more than once indispensable. It was due to those undertaken works, that, amongst other, recovering of the original coloring of the altar painting “The Crucifixion” (now in the church in Aleksandrów Kujawski) was successfully accomplished, just like restoring the Brussels tapestry kept in the cathedral on Wawel back to its

Pałac w Wilanowie włączyło się również w cykl prac konserwatorskich w warszawskim kościele św. Krzyża, dokonując restauracji połączonej drewnianej rzeźby prymasa Radziejowskiego z jego nagrobka<sup>7</sup>.

## 6. Plany Muzeum w zakresie konserwacji

30 września 2008 r. Muzeum Pałac w Wilanowie złożyło wniosek o dofinansowanie projektu *Rewitalizacja i digitalizacja XVII-to wiecznego zespołu pałacowo-ogrodowego w Wilanowie – etap III* w ramach Działania 11.1. – *Ochrona i zachowanie dziedzictwa kulturowego o znaczeniu ponadregionalnym*, Priorytet 11. – *Kultura i dziedzictwo kulturowe*, Programu Operacyjnego Infrastruktura i Środowisko. Minister Kultury i Dziedzictwa Narodowego w dniu 15 czerwca 2009 roku przyznał dofinansowanie dla tego projektu.

W ramach projektu przewidziano kompleksowe i całościowe prace rewitalizacyjne czterech zabytkowych ogrodów – wschodniego (taras górny), północnego, różanego i Parku przy Oranżerii. Prace te będą polegały m.in. na ukształtowaniu terenu, wytyczeniu i budowie alejek spacerowych, konserwacji elementów architektury ogrodowej, przede wszystkim Ogrodu Północnego (m.in. Ława i Posągi Jana Kochanowskiego i Franciszka Karpińskiego w Gaju Akademosa, które w ramach praktyk studenckich Wydziału Mechatroniki Politechniki Warszawskiej poddane zostały skanowaniu 3D) i Ogrodu Różanego. Całościowej rewaloryzacji poddana zostanie Pergola Południowa, znajdująca się po południowej stronie Pałacu w Wilanowie, między Ogrodem Różanym a Tarasem Górnym. Odtworzenie jej pierwotnego piękna oraz okalających ją murków, pozwoli na kompleksowe zamknięcie czynności rewaloryzacyjnych przy Ogrodzie Różanym. Działaniom tym będą towarzyszyły – podobnie jak w poprzednich latach – rozległe prace archeologiczne.

We wnętrzach pałacu zostaną przeprowadzone prace konserwatorsko-restauratorskie wraz z koniecznym rozpoznaniem warunków konserwatorsko-mikrobiologicznych w sześciu prywatnych apartamentach króla Jana III Sobieskiego (korpus główny pałacu) – *Pokoju Chińskim*, *Garderobie Króla*, *Sypialni Króla*, *Pokoju Holenderskim*, *Wielkiej Sieni*, *Gabiniecie al fresco malowanym*. Kolejnym elementem projektu, połączonym z kompleksową konserwacją tych apartamentów, jest adaptacja oraz włączenie do ciągu zwiedzania nie udostępnianych dotychczas pomieszczeń Pałacu w Wilanowie objętych projektem.

glitter. The Museum Palace in Wilanów also joined in to the cycle of conservator's works in Warsaw church of The Holy Cross, making renovation of gold-plated wooden sculpture of Primate Radziejowski from his tombstone<sup>7</sup>.

## 6. Plans of Museum in the scope of conservation

On 30<sup>th</sup> September 2008 the Museum Palace in Wilanów applied for subsidiary financing of the project *Revitalization and digitalisation of XVII century palace-gardens complex in Wilanów – stage III* within the Action 11.1 – *Protection and preservation of the cultural heritage of the above-regional importance*, Priority 11. – *Culture and cultural heritage*, the Operating Program Infrastructure and Environment. The Minister of Culture and National Heritage granted on 15<sup>th</sup> June 2009 refinancing for this project.

Within the project complex and covering the whole revitalization works for four antique gardens were foreseen – the eastern (the upper berm), the northern, the rose and the Park at the Orangery. These works will consist, amongst other, in forming the terrain, laying-out and building of walking paths, conservation of the elements of the garden architecture, first of all of The Northern Garden (amongst other the Bench and the Statues of Jan Kochanowski and Franciszek Karpiński in the Academos Grove, which were subjected 3D scanning within the students' practices of the Department of Mechatronics of Warsaw Technical University) and of the Rose Garden. The South Pergola, situated on the south side of the Palace in Wilanów between the Rose Garden and the Upper Berm, will undergo general revalorization. Reproducing its original beauty and reproducing the surrounding little walls will allow to close up the revalorization action at the Rose garden as a complex. These actions will be accompanied by extensive archaeological works – similarly as in the previous years.

In the interiors of the palace there will be carried out conservator's-renovation works, together with necessary recognition of the conservator's-microbiology conditions in the six private apartments of king John III Sobieski (the main body of the palace) – *the Chinese Room*, *the King's Wardrobe*, *the King's Bedroom*, *the Dutch Room*, *the Great Hall*, *the Study Painted al Fresco*. The next element of the project, linked with the complex preservation of these apartments, is adaptation of the rooms of the Palace in Wilanów so far not available, and joining them in to the track of sightseeing.

Dopełnieniem tych zadań będzie realizacja projektu *Rewitalizacja zabytkowych ogrodów i parków w XVII-wiecznym barokowym zespole pałacowo-ogrodowym w Wilanowie*, finansowanego ze środków Narodowego Funduszu Ochrony Środowiska i Gospodarki Wodnej w ramach Programu Priorytetowego *Program dla przedsięwzięć służących ochronie przyrody i krajobrazu*. Przewidziane projektem prace obejmą rewitalizację, rekompozycję i rewaloryzację Ogrodu Wschodniego (Taras Górny), Ogrodu Różanego, Ogrodu Północnego i Parku przy Oranżerii<sup>8</sup>.

Istotnym punktem projektu *Rewitalizacja i digitalizacja XVII-to wiecznego zespołu pałacowo-ogrodowego w Wilanowie – etap III* jest również utworzenie w Muzeum Wilanowskim „pracowni 3D” wraz z przeprowadzeniem digitalizacji 3D wybranej kolekcji zbiorów wilanowskich. Rezultatem działania jest utworzenie „cyfrowych” narzędzi służących edukowaniu, kształtowaniu i rozwojowi społeczeństwa informatycznego. Dzięki stworzeniu i wyposażeniu w profesjonalny sprzęt „pracowni 3D” będzie możliwe stworzenie struktury bazodanowej wykorzystującej środowisko GIS, porządkującej wyniki wieloletnich badań wykopaliskowych prowadzonych na terenie rezydencji w Wilanowie. Jednym z celów zadania jest również wykonanie przestrzennej digitalizacji 3D wybranych obiektów znajdujących się w kolekcji Muzeum Pałacu w Wilanowie. Muzeum współpracuje na tym polu z zespołem dr. Roberta Sitnika z Wydziału Mechatroniki Politechniki Warszawskiej. Jest to pierwsza tak dokładna dokumentacja – w Pokoju Chińskim skanowanie odbywało się z dokładnością do 0,05 mm w każdym z trzech wymiarów. Uzyskana w ten sposób dokumentacja bazowa, odpowiednio przetworzona będzie stanowić wysokiej jakości GIS-owską, wielowarstwową dokumentację konserwatorską, służącą również celom edukacyjnym i marketingowym oraz badaniom porównawczym.

Celem kolejnego działania jest dalsza rozbudowa wortalu Muzeum Pałacu w Wilanowie, za pośrednictwem którego nie tylko informujemy, ale także prezentujemy wiedzę o kulturze i historii Polski, opowiadamy o dziejach pałacu w Wilanowie i najcenniejszych dziełach ze zbiorów muzeum (w języku polskim i językach obcych). Jednym z elementów projektu jest stworzenie do końca 2009 roku 12 filmów dokumentalnych o historii i mieszkańcach pałacu. Kontynuujemy również rozwój internetowej encyklopedii, której zasoby tworzone są we współpracy z badaczami i publicystami, przekazującymi nam – w popularnej formie – wyniki swoich badań naukowych. Efektem realizacji projektu będzie nowy wortal muzeum, z dużymi zasobami wiedzy i atrakcyjnymi prezentacjami multimedialnymi.

These tasks will be completed with realization of the project *Revitalization of antique gardens and parks in XVII century baroque palace-gardens complex in Wilanów*, financed from the means of the National Fund for Protection of Environment and Water Management within the Preference Program *Program for the undertakings serving the protection of nature and scenery*. The works provided by the project will include revitalization, re-composition and revalorization of the Eastern Garden (the Upper Berm), the Rose Garden, the Northern Garden and the Park at the Orangery<sup>8</sup>.

The essential point of the project *Revitalization and digitalisation of XVII century palace-gardens complex in Wilanów - stage III* is also creation a ‘3D studio’ in the Museum Wilanów, together with execution of 3D digitalization of selected collections of Wilanów gatherings. The result of the working will be creation of the ‘digital’ tools serving for educational purposes, formation and development of the information technology oriented society. Thanks to creation the ‘3D studio’ and equipping it with professional equipment it will be possible to create the database structure using the GIS environment to put in order the results of many years' excavation investigations carried out on the terrain of the residence in Wilanów. The realization of spatial 3D digitalization of chosen objects from the collection of the Museum Palace in Wilanów is also one of the tasks. The museum co-operates in this field with the team of Robert Sitnik, Ph.D., from The Department of Mechatronics of Warsaw Technical University. This is first so exact documentation – scanning in the Chinese Room was done with precision of up to 0.05 mm in each of three dimensions. Thus obtained base documentation will be suitably processed to make up high quality GIS, multi-layer conservator's documentation, used also for educational and marketing purposes and comparative investigations.

The aim of the next works is further extension of the vortal of The Museum Palace in Wilanów, with the help of which we not only inform, but also present knowledge about the culture and history of Poland, we tell about the history of the palace in Wilanów and the most valuable works of art from the museum's collections (in Polish and in other languages). One of the elements of the project is to create by the end of 2009 12 documentaries about the history and the occupants of the palace. We also continue development of the internet encyclopedia, whose resources are created in the co-operation with scientists and journalists passing on to us - in a popular form - the results of scientific investigations. The effect of realization of the project will be the new museum's vortal with large resources of knowledge and attractive multimedia presentations.

## Literatura • References

- [1] <http://www.wilanow-palac.pl/>, stan na 21.10.2009.
- [2] Bagiński W., *Monitoring fasad pałacu jako element systemu ochrony barw rezydencji wilanowskiej*, [w:] Wilanowski informator konserwatorski 2009, s. 142-147.
- [3] Bunsch E., Dziedzic A., *Dokumentacja zabytków ruchomych – skanowanie 3D*, [w:] Wilanowski informator konserwatorski 2005, s. 56-57.
- [4] Gołębniak A., Morysiński T., *Nowa metodyka i nowoczesne technologie*, [w:] Wilanowski informator konserwatorski 2005, s. 58-61.
- [5] Starzyński J., *Wilanów. Dzieje budowy pałacu za Jana III*, PWN, Warszawa 1976, s. 98.
- [6] Koss A., Marczak J., *Pomiar i analiza barw elewacji pałacu w Wilanowie*, [w:] Wilanowski informator konserwatorski 2009, s. 100-105.
- [7] Koss A., Procyk W., *Rekonstrukcja kolorystyki i barokowego wystroju elewacji pałacu w Wilanowie*, [w:] Wilanowski informator konserwatorski 2005, s. 67-69.
- [8] Bałaz M., Jaskanis P., Projekt pt. *Restauracja wnętrza pierwszego w Polsce Muzeum sztuki – Muzeum Pałac w Wilanowie*, realizowany przy dofinansowaniu z Europejskiego Funduszu Rozwoju Regionalnego w ramach Zintegrowanego Programu Operacyjnego Rozwoju Regionalnego w zakresie Działania 1.4: *Rozwój turystyki i kultur*, [w:] Wilanowski informator konserwatorski 2005, s. 28-29.
- [9] Chmielewski K., *Badania wystroju artystycznego pomieszczeń parterowych w pałacu*, [w:] Wilanowski informator konserwatorski 2005, s. 36-37.
- [10] Lubryczyńska M., *Gabinet Zwierciadlany*, [w:] Wilanowski informator konserwatorski 2005, s. 32-35.
- [11] Mazur A., *Konserwacja Pokoi Chińskich i Myśliwskich oraz Sieni w skrzydle południowym pałacu w Wilanowie*, [w:] Wilanowski informator konserwatorski 2009, s. 90-99.
- [12] Mazur A., *Pokoje chińskie i myśliwskie*, [w:] Wilanowski informator konserwatorski 2005, s. 30-31.
- [13] <http://www.a.golembnik.pl/wilanow/index.php>, stan na 21.10.2009.
- [14] Gołębniak A., *Pałac i ogrody w Wilanowie – badania archeologiczne Krajowego Ośrodka Badań i Dokumentacji Zabytków w sezonie 2003*, [w:] Monument. Studia i Materiały Krajowego Ośrodka Badań i Dokumentacji Zabytków, 2004, s. 135-160.
- [15] Gołębniak A., Morysiński T., *Badania archeologiczne 2003-2005 r.*, [w:] Wilanowski informator konserwatorski 2005, s. 62-65.
- [16] Szambelan R., *Nowe narzędzia konserwacji prewencyjnej związane z możliwościami wykorzystania geograficznych systemów informacyjnych (GIS) do sprawowania nadzoru nad zasobami muzealnymi i powierzchniami architektury*, [w:] Wilanowski informator konserwatorski 2009, s. 148-153.
- [17] „Święto Baroku. Sztuka w służbie prymasa Michała Stefana Radziejowskiego (1645-1705)”. *Prace konserwatorskie*, Muzeum Pałac w Wilanowie, Warszawa 2009.
- [18] Jaskanis P., *The Wilanów Park Open to Everyone – a Wish or a Common Practice*, [in:] Coxen A., Furmanik B. (ed.), *My place: historic European parks and their communities*, National Centre for Historical Monument Studies and Documentation, Warszawa 2006, s. 142-147.

---

\* Muzeum Pałac w Wilanowie, Polska

\* Wilanow Palace Museum, Poland

<sup>1</sup> Zob.: <http://www.wilanow-palac.pl/>, stan na 21.10.2009.

<sup>2</sup> Zob. Bagiński W., *Monitoring fasad pałacu jako element systemu ochrony barw rezydencji wilanowskiej*, [w:] Wilanowski informator konserwatorski 2009, s. 142-147; Bunsch E., Dziedzic A., *Dokumentacja zabytków ruchomych – skanowanie 3D*, [w:] Wilanowski informator konserwatorski 2005, s. 56-57; Gołębniak A., Morysiński T., *Nowa metodyka i nowoczesne technologie*, [w:] Wilanowski informator konserwatorski 2005, s. 58-61.

<sup>3</sup> Starzyński J., *Wilanów. Dzieje budowy pałacu za Jana III*, PWN, Warszawa 1976, s. 98.

<sup>4</sup> Zob. Koss A., Marczak J., *Pomiar i analiza barw elewacji pałacu w Wilanowie*, [w:] Wilanowski informator konserwatorski 2009, s. 100-105; Koss A., Procyk W., *Rekonstrukcja*

<sup>1</sup> See: <http://www.Wilanów-palac.pl/>, status on 21.10.2009.

<sup>2</sup> See. Bagiński W., *Monitoring of the façades of palace as an element of the system of protection of colors of the Wilanów residence*, [in:] Wilanów conservator's review 2009, pp. 142-147; Bunsch E., Dziedzic A., *Documentation of movable relics -3D scanning*, [in:] Wilanów conservator's review 2005, pp. 56-57; Gołębniak A., Morysiński T., *New methodology and modern technologies*, [in:] Wilanów conservator's review 2005, pp. 58-61.

<sup>3</sup> Starzyński J., *Wilanów. History of building the palace during Jan III times*, PWN, Warsaw 1976, pp. 98

<sup>4</sup> See. Koss A., Marczak J., *Measurement and analysis of the colors of the façade of the palace in Wilanów*, [in:] Wilanów conservator's review 2009, pp. 100-105; Koss A.,

kolorystyki i barokowego wystroju elewacji pałacu w Wilanowie, [w:] Wilanowski informator konserwatorski 2005, s. 67-69.

<sup>5</sup> Zob. Bałaż M., Jaskanis P., Projekt pt. *Restauracja wnętrza pierwszego w Polsce Muzeum sztuki – Muzeum Pałac w Wilanowie*, realizowany przy dofinansowaniu z Europejskiego Funduszu Rozwoju Regionalnego w ramach Zintegrowanego Programu Operacyjnego Rozwoju Regionalnego w zakresie Działania 1.4: *Rozwój turystyki i kultur*, [w:] Wilanowski informator konserwatorski 2005, s. 28-29; Chmielewski K., *Badania wystroju artystycznego pomieszczeń parterowych w pałacu*, [w:] Wilanowski informator konserwatorski 2005, s. 36-37; Lubryczyńska M., *Gabinet Zwierciadlany*, [w:] Wilanowski informator konserwatorski 2005, s. 32-35; Mazur A., *Konserwacja Pokoi Chińskich i Myśliwskich oraz Sieni w skrzydle południowym pałacu w Wilanowie*, [w:] Wilanowski informator konserwatorski 2009, s. 90-99; Mazur A., *Pokoje chińskie i myśliwskie*, [w:] Wilanowski informator konserwatorski 2005, s. 30-31.

<sup>6</sup> Zob.: <http://www.a.golembnik.pl/wilanow/index.php>, stan na 21.10.2009; Gołembnik A., *Pałac i ogrody w Wilanowie – badania archeologiczne Krajowego Ośrodka Badań i Dokumentacji Zabytków w sezonie 2003*, [w:] Monument. Studia i Materiały Krajowego Ośrodka Badań i Dokumentacji Zabytków, 2004, s. 135-160; Gołembnik A., Morysiński T., *Badania archeologiczne 2003-2005 r.*, [w:] Wilanowski informator konserwatorski 2005, s. 62-65; Szambelan R., *Nowe narzędzia konserwacji prewencyjnej związane z możliwościami wykorzystania geograficznych systemów informacyjnych (GIS) do sprawowania nadzoru nad zasobami muzealnymi i powierzchniami architektury*, [w:] Wilanowski informator konserwatorski 2009, s. 148-153.

<sup>7</sup> Zob. „*Święto Baroku. Sztuka w służbie prymasa Michała Stefana Radziejowskiego (1645-1705)*”. *Prace konserwatorskie*, Muzeum Pałac w Wilanowie, Warszawa 2009.

<sup>8</sup> Jaskanis P., *The Wilanów Park Open to Everyone – a Wish or a Common Practice*, [in:] Coxen A., Furmanik B. (ed.), *My place: historic European parks and their communities*, National Centre for Historical Monument Studies and Documentation, Warszawa 2006, s. 142-147.

Procyk W., *Reconstruction of the coloring and the baroque interior decorations of the façade of the palace in Wilanów*, [in:] Wilanów conservator's review 2005, pp. 67-69.

<sup>5</sup> See: M. Bałaż, Jaskanis P., Project : *Renovation of interiors of the first Museum of art in Poland – Museum Palace in Wilanów*, realized with refinancing from The European Regional Development Fund within the Integrated Operating Program Regional Development in the range of Actions 1.4: *Development of tourism and culture*, [in:] Wilanów conservator's review, pp. 28-29; Chmielewski K., *Investigation of the artistic decorations of the interior of ground floor rooms in the palace*, [in:] Wilanów conservator's review 2005, pp. 36-37; M. Lubryczyńska, *Mirror Study*, [in:] Wilanów conservator's review 2005, pp. 32-35; Mazurian A., *Conservation of the Chinese Rooms and the Hunting Rooms and the Hall in the south wing of the palace in Wilanów*, [in:] Wilanów conservator's review 2009, pp. 90-99; Mazurian A., *The Chinese and the Hunting Rooms*, [in:] Wilanów conservator's review 2005, pp. 30-31.

<sup>6</sup> See: <http://www.a.golembnik.pl/Wilanow/index.php>, the state on 21.10.2009; Gołembnik A., *The Palace and gardens in Wilanów – archaeological investigations of The National Centre for Investigations and Documentation of Relics in the season 2003*, [in:] Monument. Studies and Resources of National Centre for Investigations and Documentation of Relics, 2004, pp. 135-160; Gołembnik A., Morysiński T., *Archaeological Investigations 2003-2005*, [in:] Wilanów conservator's review 2005, pp. 62-65; Szambelan R., *New tools of preventive conservation associated with the possibilities of utilization of geographical informative systems (GIS) for keeping supervision over museum resources and the surfaces of architecture*, [in:] Wilanów conservator's review 2009, pp. 148-153.

<sup>7</sup> See: “*The Baroque Festival. Art in the service of Primate Michael Stefan Radziejowski (1645-1705)*”. *Conservator's works*, Museum Palace in Wilanów, Warsaw 2009.

<sup>8</sup> Jaskanis P., *The Wilanów Park Open to Everyone – a Wish or a Common Practice*, [in:] Coxen A., Furmanik B. (ed.), *My place: historic European parks and their compartments*, National Centre for Historical Monument Studies and Documentation, Warszawa 2006, pp. 142-147.

## Streszczenie

Od kilku lat w Pałacu Wilanowskim i jego otoczeniu są prowadzone na dużą skalę prace konserwatorskie i restauracyjne. Zadania konserwatorskie podjęte na elewacji Pałacu, ścianie oporowej i wnętrzach Pałacu były pilnie potrzebne, uwzględniając zły stan zachowania Pałacu i długoterminowe plany pełnego odrestaurowania Pałacu do jego poprzedniej świetności. Aspekt współpracy jest decydujący dla wielu aktualnych zadań konserwacji. Wewnętrzny zespół specjalistów konserwacji Muzeum regularnie współpracuje z zewnętrznymi ekspertami i podwyjętymi z zewnątrz kontrahentami. Warto wspomnieć różnorodność funduszy, skutecznie pozyskanych z Programów Operacyjnych UE, jak również od Ministerstwa Kultury i darów Dziedzictwa Narodowego.

## Abstract

Large-scale conservation and restoration work has been in progress for several years in the Wilanów Palace and its surroundings. The conservation tasks undertaken on the Palace façades, the retaining wall and the Palace interiors were badly needed, given the Palace's poor state of preservation and the long-term plans to fully restore the Palace to its former glory. The cooperation aspect is crucial for many of the current conservation tasks. The Museum's in-house team of conservation specialists regularly cooperates with external experts and outsourced contractors. Worth-mentioning is the diversity of funds, successfully taken from EU Operating Programs, as well as from Ministry of Culture and National Heritage donations.