

**ŁUKASZ ZBUCKI**

Państwowa Szkoła Wyższa im. Papieża Jana Pawła II w Białej Podlaskiej

**MAREK KUŹMICKI**

Państwowa Szkoła Wyższa im. Papieża Jana Pawła II w Białej Podlaskiej

## **GEOGRAFICZNA IZOLACJA WYSP OWCZYCH A ROZWÓJ RUCHU TURYSTYCZNEGO**

### **GEOGRAPHICAL ISOLATION OF FAROE ISLANDS AND THEIR TOURISM MOVEMENT DEVELOPMENT**

#### **Wstęp**

Celem artykułu jest analiza wielkości ruchu turystycznego na Wyspach Owczych z uwzględnieniem izolacji archipelagu wynikającej z położenia geograficznego. Autorzy w opracowaniu bazują na danych wtórnych dotyczących charakterystyki środowiska geograficznego, dostępności komunikacyjnej, walorów turystycznych, ruchu turystycznego oraz stanu i wykorzystania bazy noclegowej na Wyspach Owczych.

#### **Położenie geograficzne**

Wyspy Owcze (Færøerne) są archipelagiem położonym na północnym Atlantyku. Jego powierzchnia wynosi 1395,7 km<sup>2</sup>, z czego 18 największych wysp zajmuje 1393,4 km<sup>2</sup>, w tym: Streymoy 374,2 km<sup>2</sup>, gdzie znajduje się stolica Thorshavn, i Eysturoy – 286 km<sup>2</sup> <sup>1</sup>. Obie wyspy połączone są tunelem biegnącym około 150 m pod poziomem morza i tworzą rdzeń archipelagu. Rozciągłość południkowa archipelagu wynosi 113 km, a równoleżnikowa 75 km. Stale zamieszkałych jest 17 największych wysp archipelagu.

Wyspy Owcze są oddalone około 250 km od Szetlandów, 450 km od Islandii, 675 km od Norwegii i prawie 1000 km od Danii<sup>2</sup>. Wyspy archipelagu od wieków stanowią pomost żeglutowy pomiędzy Norwegią, Wyspami Brytyjskimi, Danią a Islandią. Wykorzystywali go już wikingowie, którzy wyparli stąd na początku IX w. pustelników irlandzkich, zamieszkujących wyspy od VII w.<sup>3</sup> Archipelag jest również pomostem kulturowym. Farenowie posługują się własnym językiem, który jest pośredni między językiem islandzkim (staronorweskim) a norweskim. Zachowali oni również swoje wyspiarskie zwyczaje

<sup>1</sup> [www.hagstova.fo](http://www.hagstova.fo) [15.04.2016].

<sup>2</sup> [www.faroe.pl](http://www.faroe.pl) [15.04.2016].

<sup>3</sup> Oxford. *Wielka Historia Świata*, t.17: Średniowiecze. Cesarstwo Niemieckie – Arabowie na Półwyspie Pirenejskim, Polskie Media Amer.Com, Poznań 2007.

i stroje ludowe<sup>4</sup>. Mieszkańcy Wysp Owczych kultywują między innymi tradycyjne polowanie na grindwale (duże walenie z rodziny delfinowatych), które organizowane jest zwykle w okresie letnim i opiera się na co najmniej kilkusetletniej tradycji. Podczas polowania walenie są pędzone przez rybackie łodzie w kierunku wyznaczonych wcześniej plaż bądź fiordów. Tam wyciąga się je na brzeg i zabija za pomocą specjalnych noży (*grindaknívur*)<sup>5</sup>. Ten tradycyjny rytuał budzi wiele kontrowersji wśród obrońców praw zwierząt. Zwracają oni uwagę na fakt, iż obecnie mieszkańcy Wysp Owczych nie są zmuszeni do spożywania mięsa czy tłuszczu grindwalów. To tradycyjne polowanie jest ściśle uregulowane prawnie.

Wyspy Owcze zamieszkuje ponad 49 tys. Farerów, w tym około 13 tys. to mieszkańcy stolicy kraju Thorshavn<sup>6</sup>. Mieszkańcy wysp różnią się od Skandynawów pod wyglądem cech fizycznych, są od nich niżsi oraz bardziej ciemnowłosi i smagli<sup>7</sup>.

Wyspy Owcze są autonomią duńską. W 1973 r. przeprowadzono tutaj referendum w sprawie akcesji do Unii Europejskiej, które dało wynik negatywny, ponieważ mieszkańcy bali się utraty kontroli nad morską strefą ekonomiczną i autonomiczną gospodarką. Jest to pewna sprzeczność, ponieważ integralna część Danii nie jest wyłączona z jurysdykcji Unii Europejskiej, a Farerowie będący obywatelami Danii nie mogą korzystać z praw przysługujących obywatelom Unii. Archipelag jednak należy do grupy Schengen, dzięki czemu ruch osobowy odbywa się bez kontroli granicznej<sup>8</sup>.

## Środowisko przyrodnicze

Wyspy Owcze mają pochodzenie wulkaniczne. Powstały wskutek rozsuwania się płyty litosfery i wypełniania się przestrzeni między nimi utworami wulkanicznymi. Proces ten na terenie archipelagu ustał w trzeciorzędzie i pozostawił po sobie przekładaniec bazaltów i tufów o miąższości do ponad 4 km<sup>9</sup>. Między warstwami wulkanicznymi występują sporadycznie osady ze szczątkami organicznymi.

Mała odporność na erozję i denudację podłoża wulkanicznego powoduje, że powierzchnia archipelagu maleje. W plejstocenie podczas glacjałów występowały tutaj lodowce, które przekształciły rzeźbę terenu. W okresach interglacjalnych i obecnie na wyspy oddziałuje głównie ocean.

Archipelag ma górzysty charakter. Jego średnia wysokość to 300 m n.p.m. Najwyższym szczytem archipelagu jest Slættaratindur (882 m n.p.m.). Powstał on podczas ostatniego glacjału w wyniku lodowcowego podcinania nunataków. Na Wyspach Owczych występują: fiordy, cyrki polodowcowe, w których często mieszczą się jeziora, wodospady i dziesiątki

<sup>4</sup> C. Batey et al., *Wikingowie*, Świat Książki, Warszawa 1998.

<sup>5</sup> [www.natemat.pl](http://www.natemat.pl) [15.04.2016].

<sup>6</sup> [www.hagstova.fo](http://www.hagstova.fo) [15.04.2016].

<sup>7</sup> W. Ziaja, *Wyspy Owcze – zarys geograficzny*, [w:] *Badania i podróże naukowe krakowskich geografów*, t. 2, red. Z. Górka, J. Więclaw-Michniewska, PTG, Kraków 2005, s. 46.

<sup>8</sup> S. Sagan, V. Serzhanova, D. Wapińska, *Charakterystyka aktów ustrojowych autonomii nordyckich*, „Studia Iuridica Lublinensia” 2014, nr 22, s. 130.

<sup>9</sup> W. Ziaja, op. cit., s. 47.

kilometrów wspaniałego wybrzeża o maksymalnej wysokości ponad 700 m. Poddawane są one intensywnej denudacji w szczególności na wybrzeżu zachodnim i północno-zachodnim, gdzie fale morskie osiągają wysokość do 32 m i przemieszczają bloki skalne o wadze do 15 t. Klify tutaj są pionowe lub przewieszane z pieczarami, bramami, iglicami, szkiełkami i mostami. Na południu i wschodzie brzegi nie są aż tak urwiste<sup>10</sup>. W klifach występują nadmorskie jaskinie, które często osiągają duże rozmiary.

Klimat wysp ma charakter wybitnie oceaniczny, pochmurny i deszczowy, ponad 200 dni w roku z opadem<sup>11</sup>. Ścierają się tutaj masy powietrza zwrotnikowego, polarnego i arktycznego. Średnie miesięczne temperatury powietrza dla stolicy kraju w latach 1961–1990 wyniosły od 3,4 do 10,5°C<sup>12</sup>. Tak wysokie temperatury w tych szerokościach geograficznych to wpływ Prądu Zatokowego. Średnia roczna suma opadów waha się, w zależności od lokalizacji stacji meteorologicznej, od ok. 850 do ok. 3000 mm. Na wyspach również występują częste opady śniegu, ale szybko się topią poza najwyższymi partiami gór<sup>13</sup>. Archipelag leży na szlaku niżów barycznych. Występują tutaj stałe i silne wiatry, a pogoda jest bardzo zmienna<sup>14</sup>.

Na terenie Wysp Owczych, mimo stosunkowo wysokich temperatur, brak jest naturalnych lasów. Wpływ na to mają silne wiatry, występowanie aerozolu morskiego, przymrozki wiosenne i słabe gleby. Charakterystyczną formacją roślinną archipelagu są trawy z domieszką mchów, wrzosów, paproci i sporadycznie występujących krzewów. Takie warunki zdecydowały o prowadzonej tutaj powszechnie już od wieków hodowli owiec. Obecnie ich pogłowie wynosi około 70 tys. sztuk. Wyspy Owcze są „rajem” dla ptactwa, którego populację ocenia się na ok. 3,5 mln sztuk. Występuje tutaj ok. 300 gatunków ptaków, w tym 40 stale gniazdujących i 40 nieregularnie<sup>15</sup>. Na wyspach znajdują się największe na świecie kolonie maskonurów i nawałników burzowych. Żyją tutaj między innymi: ostrogojady, mewy trójpalczaste, głuźtaki, nurzyki, petrele, drzemliki, wydrzyki wielkie i alki. Symbolem wysp jest ostrogojad.

## Dostępność komunikacyjna

Wyspy Owcze tak jak przed wiekami i dziś są pomostem żegludowym między Europą kontynentalną a Islandią. Na tej trasie pływa tylko jedna linia promowa Smyril Line. Prom w kierunku Islandii (Seyðisfjörður) płynie z Danii (Hirtshals) przez Wyspy Owcze, na których zawija do portu Thorshavn. Rejs na trasie Hirtshals–Thorshavn trwa ok. 36 godzin i odbywa się przez cały rok, z portu Thorshavn do Seyðisfjörður zaś trwa ok. 18 godzin i odbywa się od kwietnia do października. Linia Smyril Line jest narodową linią Wysp Owczych. Z tego zapewne względu, płynąc na Islandię, turyści są zmuszeni do 3-dniowego pobytu na Wy-

<sup>10</sup> Ibidem, s. 48.

<sup>11</sup> www.hagstova.fo [15.04.2016].

<sup>12</sup> Ibidem.

<sup>13</sup> W. Ziąja, op. cit., s. 46.

<sup>14</sup> W. Walczak, *Dania*, PWN, Warszawa 1984, s. 346.

<sup>15</sup> W. Ziąja, op. cit., s. 49.

spach Owczych. Taki plan podróży narzucony przez armatora jest niewątpliwie czynnikiem stymulującym turystykę i gospodarkę wysp. Rejs promem Norröna należącym do Smyril Line to jedyny sposób na dotarcie na Wyspy Owcze czy Islandię z własnym samochodem.

Drugą możliwością dotarcia na wyspy jest przelot samolotem narodowych linii lotniczych Atlantic Airways. Linia ta obsługuje stałe połączenia lotnicze z Danią, Norwegią, Islandią i Wyspami Brytyjskimi. W okresie letnim odbywają się rejsy na południe Europy. Narodowy przewoźnik obsługuje także rejsy czarterowe.

## Atrakcje turystyczne

Głównym walorem turystycznym Wysp Owczych jest ich krajobraz. Do najważniejszych przyrodniczych atrakcji turystycznych należą:

- nadmorskie klify (fot. 1), w których często znajdują się jaskinie (np. na wyspie Nólsoy i Hestur) oraz są zamieszkiwane przez dziesiątki tysięcy ptaków;
- laguna Pollurin w Saksun (fot. 2), która jest jedynym tego typu wybrzeżem na wyspach;
- fiordy;
- kolumny bazaltowe na Suðuroy;
- port w Gjógv na wyspie Eysturoy, naturalnie usytuowany wśród bazaltowych skał;
- plaże i wydmy Sandoy, które są uformowane z bazaltowego piasku;
- kolonie maskonurów w Mykines i głuptaków na skałach wysepki Mykines Holmur oraz nawałników burzowych na Nólsoy.



Fotografia 1. Nadmorskie klify wyspy Mykines

Źródło: fot. Ł. Zbucki.



Fotografia 2. Laguna Pollurin w Saksun

Źródło: fot. M. Kuźmicki.

Do atrakcji pozaprzyrodniczych archipelagu należą:

- średniowieczna osada Kirkjubøur, która jest duchową stolicą wysp. Tutaj znajduje się kościół św. Olafa z XII w. (fot. 3) i ruiny gotyckiej katedry św. Magnusa, zniszczonej przez lawinę śnieżną w XVII w., oraz Roykstovan – najstarsza w Europie izba wzniesiona z drewnianych bali z XI w. (fot. 4), która jest stale zamieszкана;
- Thorshavn – starówka Tinganes z krytymi trawą budowlami.



Fotografia 3. Kościół św. Olafa

Źródło: fot. Ł. Zbucki.

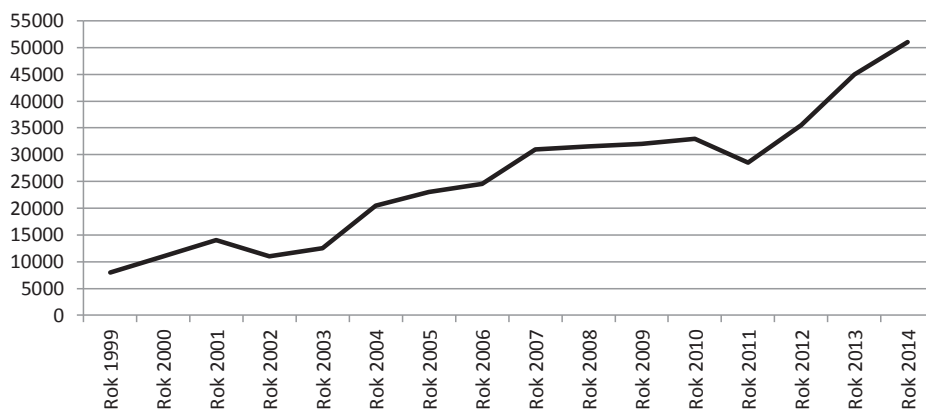


Fotografia 4. Røykstovan – najstarsza w Europie izba wzniesiona z drewnianych bali z XI w.

Źródło: fot. M. Kuźmicki.

## Ruch turystyczny

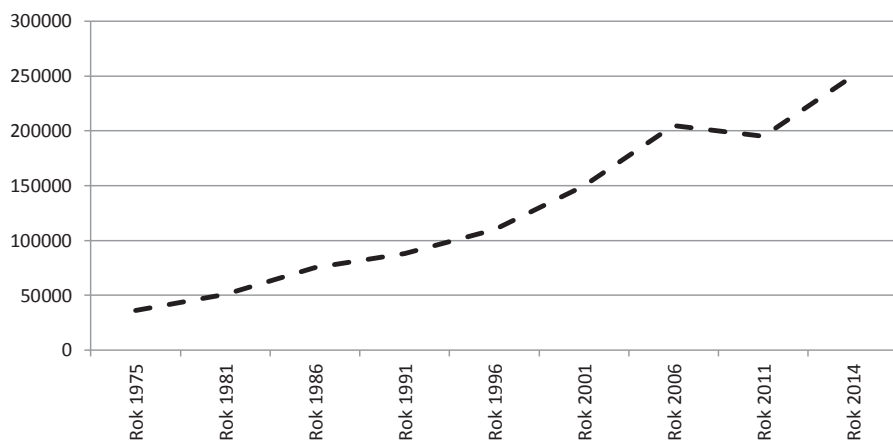
W okresie między 1999 a 2014 r. można zauważyć stały wzrost liczby turystów przybywających na Wyspy Owcze drogą morską. Krótkotrwałe spadki liczby odwiedzających Wyspy miały miejsce jedynie w latach 2002 i 2011. W 2014 r. na Wyspy Owcze przyłynęło 50 304 gości wycieczkowych. Ich liczba była ponad pięć razy większa niż w roku 1999. Liczbę gości wycieczkowych przybyłych na Wyspy Owcze drogą morską w latach 1999–2014 przedstawia rycina 1.



Rycina 1. Liczba gości wycieczkowych przybyłych na Wyspy Owcze drogą morską w latach 1999–2014  
Źródło: opracowanie własne na podstawie *Annual Report 2014*, Visit Faroe Islands, <http://www.visitfaroeislands.com/media/292592/AnnualplusReportplus2014plusVFIplusinplusEnglishplus-plus1plussidugcompressed.pdf> [15.04.2016].

Morski ruch turystyczny w 2014 r. obsługiwały 54 linie promowe zatrudniające 22 970 osób. Uwzględniając tę liczbę, należy uznać, że całkowita liczba przyjezdnych drogą morską na Wyspy Owcze wynosiła 73 274 osoby. Ruch promowy skupiał się w mieście Thorshavn, chociaż w ciągu trzech ostatnich lat dynamicznie wzrosło znaczenie portu Klaksvík<sup>16</sup>.

Analizując ruch turystyczny transportem powietrznym, można zauważyć jego intensywny rozwój w latach 1975–2014 (ryc. 2). W 2014 r. samolotem odwiedziło Wyspy Owcze około ćwierć miliona turystów. To ponad pięć razy więcej niż w 1975 r.



Rycina 2. Liczba przyjazdów na Wyspy Owcze i wyjazdów z Wysp transportem powietrznym w latach 1975–2014

Źródło: opracowanie własne na podstawie *Faroe Islands in figures 2015*, Statistics Faroe Islands, Føroyaprent 2015, s. 30; [http://www.hagstova.fo/sites/default/files/Faroe\\_Islands\\_in\\_figures\\_2015.pdf](http://www.hagstova.fo/sites/default/files/Faroe_Islands_in_figures_2015.pdf) [15.04.2016].

W roku 2012 na Wyspy Owcze samolotem przyleciało 225 532 osoby. W porównaniu z rokiem 2011 można zauważyć przyrost w liczbie odwiedzających tę destynację turystyczną o 10,9%. Przyrost ten był o wiele większy niż w przypadku Grenlandii – 0,5%, ale mniejszy niż w przypadku Islandii – 17,1% w roku 2011 względem 2010 r. Zmiany liczby pasażerów korzystających z transportu powietrznego w wybranych krajach skandynawskich w latach 2010–2012 zaprezentowano w tabeli 1.

<sup>16</sup> *Annual Report 2014, Visit Faroe Islands*, <http://www.visitfaroeislands.com/media/292592/AnnualplusReportplus2014plusVFplusplusEnglishplus-plus1plussidugcompressed.pdf> [15.04.2016].



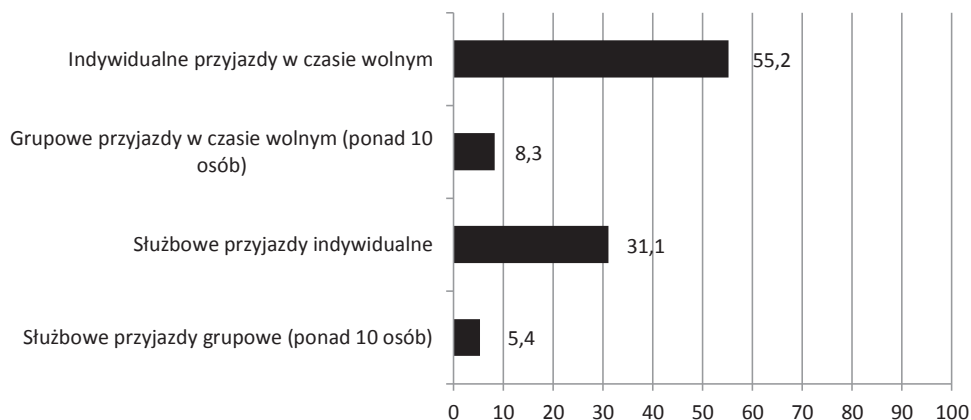
Tabela 1. Liczba pasażerów transportu powietrznego oraz udzielonych noclegów w wybranych krajach skandynawskich

Kraj	Liczba pasażerów transportu powietrznego	Rok	% zmiany względem roku poprzedniego	Liczba udzielonych noclegów	Rok	% zmiany względem roku poprzedniego
Wyspy Owcze	225 532	2012	10,9	80 382	2012	4,3
Grenlandia	71 387	2012	0,5	210 348	2012	1,5
Islandia	881 915	2011	17,1	1 786 009	2012	20,2
Norwegia	187 354*	2012	5,4	29 914 317	2012	2,9

\*Lotnisko Bergen, Flesland

Źródło: <http://ssb.no/hagstofa.is/stat.gl> [15.04.2016]; The Faroese Tourism Branch Association; <http://www.noraregiontrends.org/tourism> [15.04.2016].

Ponad połowa turystów, która przyjechała na Wyspy Owcze w 2014 r., kierowała się motywami poznawczymi i wypoczynkowymi. Największą część stanowili tu turyści realizujący przyjazdy indywidualne – 55,2%. Mniej było turystów przyjeżdżających w grupach ponad dziesięcioosobowych – 8,3%. Znaczny odsetek stanowili przyjezdni uprawiający indywidualnie turystykę biznesową – 31,1%. Służbowe przyjazdy grupowe (grupa ponad 10 osób) realizowało 5,4% turystów (ryc. 3).



Rycina 3. Motywy przyjazdów turystów na Wyspy Owcze w 2014 r. (%)

Źródło: opracowanie własne na podstawie *Annual Report 2014*, Visit Faroe Islands, <http://www.visitfaroeislands.com/media/292592/AnnualplusReportplus2014plusVFIplusinplusEnglishplus-plus1plussidugcompressed.pdf> [15.04.2016].



## Baza noclegowa

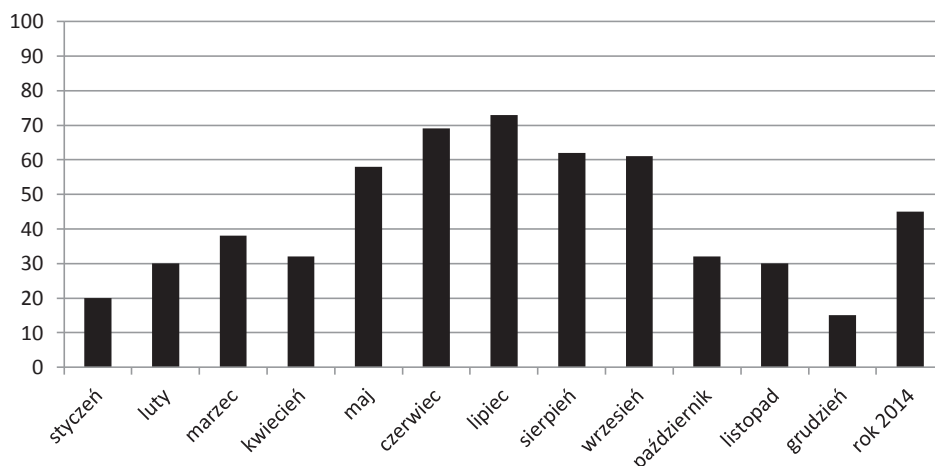
Ważnym elementem zagospodarowania turystycznego jest baza noclegowa. To od niej w dużej mierze zależy wielkość ruchu turystycznego. W ciągu 2014 r. na Wyspach Owczych do dyspozycji turystów pozostawało 162 682 pokoje z 354 724 łózkami. W 2014 r. w porównaniu do 2013 r. na Wyspach Owczych doszło do znacznego rozwoju bazy noclegowej. Liczba pokoi na potrzeby obsługi ruchu turystycznego zwiększyła się o 14%, a łóżek o 11%. W skali roku można było zaobserwować nieznaczne wahania pojemności bazy noclegowej (tab. 2).

Tabela 2. Pojemność bazy noclegowej na Wyspach Owczych w 2014 r. (łóżka i pokoje według miesięcy)

Miesiąc	Typ kwatery	
	Łóżka	Pokoje
2014/01	28 768	13 175
2014/02	25 984	11 900
2014/03	28 768	13 175
2014/04	27 840	12 750
2014/05	29 946	13 640
2014/06	29 970	13 770
2014/07	30 969	14 229
2014/08	30 969	14 229
2014/09	29 970	13 770
2014/10	30 845	14 167
2014/11	29 850	13 710
2014/12	30 845	14 167
<b>Suma</b>	354 724	162 682
<b>Różnica w latach 2013–2014</b>	11%	14%

Źródło: *Annual Report 2014*, Visit Faroe Islands, <http://www.visitfaroeislands.com/media/292592/AnnualplusReportplus2014plusVFIplusinplusEnglishplus-plus1plussidugcompressed.pdf> [15.04.2016].

Wykorzystanie bazy noclegowej na Wyspach Owczych charakteryzuje sezonowość. Lipiec i czerwiec 2014 r. to okres, kiedy turyści zajmowali ok. 70% miejsc noclegowych pozostających do dyspozycji przyjezdnych w każdym z miesięcy. Ok. 60% łóżek było zajętych w sierpniu, wrześniu i maju. Najmniejsze obłożenie występowało w miesiącach zimowych – grudniu i styczniu (15–20%). Średni poziom wykorzystania bazy noclegowej w 2014 r. wynosił 45% (ryc. 4).



Rycina 4. Wykorzystanie miejsc noclegowych (łóżek) na Wyspach Owczych w 2014 r. w ujęciu miesięcznym (%)

Źródło: *Annual Report 2014*, Visit Faroe Islands, <http://www.visitfaroeislands.com/media/292592/AnnualplusReportplus2014plusVFplusinplusEnglishplus-plus1plussidugcompressed.pdf> [15.04.2016].

Wyspy Owcze to terytorium zależne od Danii. Szczególnie silne związki z tym krajem podkreślają statystyki dotyczące liczby udzielonych noclegów. W 2014 r. najwięcej noclegów – 48 361 – na terenie Wysp Owczych zostało zakupionych przez Duńczyków. W 2013 r. wartość ta była zbliżona. Na Wyspach Owczych dużą rolę odgrywa turystyka krajowa. Mieszkańcy archipelagu zajęli w 2014 r. 34 395 miejsc noclegowych, w 2013 r. zaś o 2271 miejsc więcej. Liczną grupą klientów kupujących usługi noclegowe w 2014 r. byli Norwegowie – 12 007 noclegów. W ich wypadku nastąpił znaczny, gdyż 50%, przyrost wykorzystania bazy noclegowej w porównaniu do 2013 r. Znaczny udział w wykorzystaniu bazy noclegowej mieli także obywatele Niemiec – 6913 noclegów, Islandii – 4510 noclegów, Wielkiej Brytanii – 4593 noclegów – oraz Szwecji – 5009 noclegów. W przypadku Szwedów nastąpił znaczny przyrost wykorzystania bazy noclegowej w 2014 r. w porównaniu do 2013 r. – o 44%, tj. 1534 noclegi. W 2014 r. na Wyspach Owczych nastąpił także gwałtowny przyrost wykorzystania obiektów noclegowych przez obywateli Francji, państw Ameryki Południowej i Środkowej, Karaibów a także Oceanii, chociaż liczba noclegów w tych przypadkach nie jest znaczna. Łącznie w 2014 r. na terenie archipelagu turyści skorzystali z 137 510 noclegów udzielonych przez lokalne podmioty świadczące usługi noclegowe. Względem 2013 r. zanotowano 7% wzrost, tj. o 8743 noclegi więcej. Liczbę udzielonych noclegów na Wyspach Owczych w 2014 r. według kraju pochodzenia i typu kwatery przedstawia tabela 3.

Tabela 3. Udzielone noclegi na Wyspach Owczych w 2014 r. według kraju pochodzenia i typu kwatery

Kraj	Hotel	B&B	Kwaterna prywatna	Kemping	Suma	Różnica w latach 2013–2014	
Dania	38 464	552	8759	586	48 361	274	1%
Wyspy Owcze	22 687	126	10 015	1567	34 395	-2271	-6%
Norwegia	10 857	154	812	184	12 007	3995	50%
Niemcy	3831	277	1217	1588	6913	-336	-5%
Islandia	3634	61	350	465	4510	-672	-13%
Wielka Brytania	3694	124	588	187	4593	-9	0%
Szwecja	4511	86	260	152	5009	1534	44%
Włochy	1291	116	328	105	1840	292	19%
Finlandia	1768	25	95	33	1921	581	43%
Holandia	1017	101	366	360	1844	496	37%
USA	1200	61	322	28	1611	506	46%
Francja	992	86	352	477	1907	1265	197%
Hiszpania	796	28	126	26	976	-82	-8%
Grenlandia	341		8		349	-14	-4%
Inne kraje europejskie	4757	153	415	691	6016	2012	50%
Ameryka Południowa	1490		12		1502	1330	773%
Azja	484	8	95	8	595	128	27%
Australia i Nowa Zelandia	368	82	242	31	723	557	336%
Inne części Ameryki Północnej	268	13		12	293	11	4%
Środkowy Wschód	58				58	-119	-67%
Inne części Afryki	25			2	27	-79	-75%
Ameryka Środkowa / Karaiby	50	6	58		114	99	660%
Afryka Północna		3			3	3	
Inne	1145	2	796		1943	-758	-28%
Suma	103 728	2064	25 216	6502	137 510	8743	7%

Źródło: *Annual Report 2014*, Visit Faroe Islands, <http://www.visitfaroeislands.com/media/292592/AnnualReportplus2014plusVFIplusinplusEnglishplus-plus1plussidugcompressed.pdf> [15.04.2016].

W 2014 r. turyści najchętniej korzystali z usług hoteli – 103 728 noclegów – oraz z kwater prywatnych – 25 216 noclegów. Mniejszą popularnością cieszyły się kempingi – 6502 noclegi, a także obiekty *bed and breakfast* – 2064 noclegi. W 2014 r. w porównaniu do 2013 r. zanotowano spadek wykorzystania kwater prywatnych o 8%. W przypadku pozostałych obiektów noclegowych miał miejsce wzrost ich wykorzystania – hoteli o 7%, obiektów *bed and breakfast* o 8%, a kempingów o 127 (tab. 4).

Tabela 4. Udzielone noclegi na Wyspach Owczych w 2014 r. według typu kwatery i miesiąca

Miesiąc	Typ kwatery				Suma
	Bed and breakfast	Hotel	Kwaterna prywatna	Kemping	
2014/01	-	3212	624	-	3836
2014/02	12	4515	469	-	4996
2014/03	34	6911	923	-	7868
2014/04	61	5649	1499	30	7239
2014/05	143	11 012	1981	227	13 363
2014/06	436	14 180	3744	1268	19 628
2014/07	642	17 964	6913	3177	28 696
2014/08	549	14 127	4167	1527	20 370
2014/09	110	11 640	3005	153	14 908
2014/10	34	6245	1024	30	7333
2014/11	14	5312	583	20	5929
2014/12	29	2961	284	70	3344
<b>Suma</b>	2064	103 728	25 216	6502	137 510
<b>Różnica w latach 2013–2014</b>	8%	7%	-8%	127%	7%

Źródło: *Annual Report 2014*, Visit Faroe Islands, <http://www.visitfaroeislands.com/media/292592/AnnualReportplus2014plusVFplusinplusEnglishplus-plus1plussidugcompressed.pdf> [15.04.2016].

Większość, ponieważ 92 647 noclegów w ciągu 2014 r. została zakupiona przez turystów w regionie Suðurstreymoyar<sup>17</sup>. W roku 2014 względem roku 2013 liczba udzielonych tam noclegów zwiększyła się o 5%. Liczba udzielonych noclegów w pozostałej części Wysp Owczych była o ponad połowę mniejsza – 44 863, co może świadczyć o znacznie gorzej rozwiniętej infrastrukturze noclegowej w tej części archipelagu. W 2014 r. w porównaniu do roku 2013 nastąpił tu jednak przyrost liczby udzielonych noclegów o 11%. Zróżnicowanie przestrzenne korzystania z noclegów przez turystów na Wyspach Owczych w 2014 r. przedstawia tabela 5.

Tabela 5. Udzielone noclegi na Wyspach Owczych w 2014 r. według lokalizacji i miesiąca

Miesiąc	Miejsce kwatery		Suma
	Streymoy Południowy	Poza południowym Streymoy	
2014/01	2616	1220	3836
2014/02	3281	1715	4996
2014/03	5839	2029	7868

<sup>17</sup> Suðurstreymoyar ('Streymoy Południowy') obejmuje część południową wyspy Streymoy, a także położone opodal wyspy razem ze stolicą – Thorshavn. Mieszka tam ok. 19 400 osób. Znajduje się tam trzecie co do wielkości miasto na Wyspach Owczych – Hoyvík, mające ponad 3100 stałych mieszkańców; <http://www.faroe.pl/index.php/przewodnik-turystyczny/117-region-streymoy.html> [15.04.2016].

<b>2014/04</b>	5011	2228	7239
<b>2014/05</b>	9489	3874	13 363
<b>2014/06</b>	13 000	6628	19 628
<b>2014/07</b>	19 005	9691	28 696
<b>2014/08</b>	12 956	7414	20 370
<b>2014/09</b>	10 026	4882	14 908
<b>2014/10</b>	4958	2375	7333
<b>2014/11</b>	4172	1757	5929
<b>2014/12</b>	2294	1050	3344
<b>Suma</b>	92647	44 863	137 510
<b>Różnica w latach 2013–2014</b>	5%	11%	7%

Źródło: *Annual Report 2014*, Visit Faroe Islands, <http://www.visitfaroeislands.com/media/292592/AnnualplusReportplus2014plusVFIplusinplusEnglishplus-plus1plussidugcompressed.pdf> [15.04.2016].

## Podsumowanie

W 2014 r. można zauważyć ożywienie ruchu turystycznego na Wyspach Owczych w odniesieniu do wcześniejszych okresów, co przejawia się większą liczbą turystów na lotniskach, większą liczbą podróżujących promami, większym wykorzystaniem bazy noclegowej. Statystyki wskazują na rozwój przemysłu turystycznego. Może on wynikać z realizacji nowej strategii rozwoju turystyki czy też działań promocyjnych przedstawiających Wyspy Owcze jako unikatowe miejsce do organizacji konferencji, spotkań, budowania zespołów pracowniczych. Skutkiem są większe dochody z turystyki. Turystyka jest obecnie postrzegana przez władze jako ważny czynnik rozwoju Wysp Owczych, o czym świadczy fakt, że od 2013 r. przywiązuje się większą wagę do prowadzenia statystyk dotyczących przemysłu turystycznego.

Mimo izolacji wynikającej z geograficznego położenia Wysp Owczych władze wspierają rozwój turystyki, finansując przedsięwzięcia związane z rozwojem infrastruktury turystycznej. Powstał nowy terminal lotniska Vágar na wyspie Vágar. Na uwagę zasługuje rozbudowana sieć tuneli łączących wyspy, których część znajduje się pod dnem morza. Nigdzie indziej stosunek liczby kilometrów tuneli do liczby mieszkańców nie jest tak wysoki. Parlament powziął decyzję o budowie kolejnych podmorskich szlaków komunikacyjnych między ważniejszymi wyspami. Jeden z nich, o długości prawie 12 km, został ukończony w roku 2012. Zalicza się on do najdłuższych podwodnych tuneli na świecie. Powstają nowe hotele i obiekty gastronomiczne. Turystyka jest obecnie silniej niż kiedykolwiek wcześniej postrzegana na Wyspach Owczych jako szansa i potencjalne źródło korzyści lokalnej społeczności. Dalsza rozbudowa infrastruktury turystycznej, poprawa dostępności komunikacyjnej, tworzenie atrakcyjnych produktów turystycznych oraz przemysłane działania promocyjne to warunki dalszego rozwoju ruchu turystycznego na Wyspach Owczych.

## Bibliografia

- Annual Report 2014*, Visit Faroe Islands, Thorshavn 2014.  
Batey C. et al., *Wikingowie*, Świat Książki, Warszawa 1998.  
*Faroe Islands in figures 2015*, Statistics Faroe Islands, Føroyaprent 2015.  
*Oxford. Wielka Historia Świata*, t. 17: *Średniowiecze. Cesarstwo Niemieckie – Arabowie na Półwyspie Pirenejskim*, Polskie Media Amer.Com, Poznań 2007.  
Sagan S., Serzhanova V., Wapińska D., *Charakterystyka aktów ustrojowych autonomii nordyckich*, „Studia Iuridica Lublinensia” 2014, nr 22.  
Walczak W., *Dania*, PWN, Warszawa 1984.  
Ziaja W., *Wyspy Owcze – zarys geograficzny*, [w:] *Badania i podróże naukowe krakowskich geografów*, t. 2, red. Z. Górka, J. Więclaw-Michniewska, PTG, Kraków 2005.

## Źródła internetowe

- <http://natemat.pl/89979,tradycyjna-rzez-delfinow-takze-w-europie-morze-staje-sie-czerwone-od-krwi> [15.04.2016].  
<http://www.faroe.pl> [15.04.2016].  
<http://www.hagstova.fo> [15.04.2016].  
<http://www.noraregiontrends.org> [15.04.2016].  
<http://www.ssb.no/hagstofa.is> [15.04.2016].  
<http://www.visitfaroeislands.com> [15.04.2016].

## Streszczenie

Celem artykułu jest analiza wielkości ruchu turystycznego na Wyspach Owczych z uwzględnieniem izolacji archipelagu, wynikającej z położenia geograficznego. W 2014 r. można zauważyć ożywienie ruchu turystycznego, co przejawia się większą liczbą turystów na lotniskach, większą liczbą podróżujących promami, większym wykorzystaniem bazy noclegowej. Statystyki wskazują na rozwój przemysłu turystycznego. Może on wynikać z realizacji nowej strategii rozwoju turystyki oraz działań promocyjnych.

**Słowa kluczowe:** Wyspy Owcze, izolacja, ruch turystyczny

## Abstract

The aim of the article is an analysis of tourism movement in Faroe Islands taking into account the isolation of the archipelago resulting from its geographical location. In 2014 one can observe a revival of the tourism movement, which is displayed by a higher number of tourists at the airports, more people travelling by ferry boat, more exploitation of the accommodation base. Statistics point at the tourist industry development. It may result from the implementation of new tourism development strategies and promotion campaign.

**Keywords:** Faroe Islands, isolation, tourism movement

## NOTKA O AUTORACH

**Dr Łukasz Zbucki**, doktor nauk o Ziemi, starszy wykładowca w Zakładzie Gospodarki Przestrzennej w Państwowej Szkole Wyższej im. Papieża Jana Pawła II w Białej Podlaskiej. Zainteresowania badawcze autora to: zmiany środowiska przyrodniczego, turystyka ze szczególnym uwzględnieniem geoturystyki, antropopresja.

**Dr Marek Kuźmicki**, doktor nauk ekonomicznych, starszy wykładowca w Katedrze Ekonomii i Zarządzania w Państwowej Szkole Wyższej im. Papieża Jana Pawła II w Białej Podlaskiej. Autor ponad 50 artykułów publikowanych w czasopismach naukowych i pracach zbiorowych. Publikacje autora koncentrują się na analizie instytucjonalno-systemowych uwarunkowań rozwoju przedsiębiorstw świadczących usługi noclegowe i gastronomiczne.