

Anna Szuba-Boroń

POGLĄDY STUDENTÓW PRAWA
NA PODSTAWOWE INSTYTUCJE PRAWA KARNEGO
(WSTĘPNE ROZPOZNANIE PROBLEMU)

**Law students opinions on the essential institutions of criminal law and criminology.
Preliminary diagnosis of the problem**

This paper presents survey results regarding law students' opinions on the criminal law and criminology, e.g. death penalty, the offender and the offense as an object of criminological research, the purposes of criminal punishment and criminal law. This article is an attempt to determine an influence of academic knowledge in the field of criminal law and criminology at the students' opinions and to analyze or law student hold a public opinion concerning criminal law and criminology

Key words: public opinion, death penalty, offender, criminal law, criminology

Wprowadzenie

Znajomość opinii publicznej daje obraz poglądów społeczeństwa w odniesieniu do określonego zjawiska. Postawy, określane są zgodnie z koncepcją jednoelementową jako „trwała ocena pozytywna lub negatywna ludzi, obiektów, pojęć”¹ lub „sumaryczna ocena dowolnego obiektu, którym może być każda

¹ E. Aronson, T.D. Wilson, R.M. Akert, *Psychologia społeczna. Serce i umysł*, tłum. M. Kowalczyk et al., Poznań 1997, s. 313

rzecz, jaka dana osoba rozróżnia lub o której pomyśli². Dla badań będących przedmiotem niniejszego opracowania ważna jest szczegółna – strukturalna koncepcja postawy, uwzględniająca komponent emocjonalny, który tworzy przekonania – intelektualny stan pewności o słuszności poglądu – i wzmocniona komponentami poznawczym oraz behawioralnym³.

Wydaje się w tym miejscu istotna krótka wypowiedź o pojęciu postawa, w szczególności w znaczeniu wzajemnej relacji, zależności z poglądem i przekonaniem, w ostateczności współtworzącymi osobowość. Dzieje się tak dlatego, że badając poglądy studentów, poznając ich oceny dotyczące kryminologii oraz instytucji prawa karnego, często kwestii o głębokim podłożu filozoficznym a równocześnie będących przedmiotem kontrowersji w dyskursie społecznym (jak np. kara śmierci, stosunek do przestępców seksualnych), należy również zastanowić się nad źródłami poglądów, przyczynami ich rozbieżności oraz spróbować określić czynniki, które mogą wpływać na ich zmianę (w tym te określane mianem „interwencji edukacyjnej”).

Wiedza o prawie, nawet fragmentaryczna lub fałszywa, jest fundamentem kształtującym postawę wobec prawa⁴. Jak słusznie zauważa J. Błachut, znajomość prawa jest głównym, choć niejedynym czynnikiem wpływającym na poglądy dotyczące prawa. Istotną rolę w jego ocenie mogą odegrać np. stereotypy. Nie bez znaczenia pozostaje też rola mediów, silnie wpływających na kształtowanie postaw i ocen prawa, co w przypadku opisywanych badań w sposób szczególny uwidacznia się w przypadku oceny sposobu postępowania wobec przestępców z motywów seksualnych. W zakresie czynników wpływających na poglądy społeczeństwa dotyczące przestępczości, badania przeprowadzone w 2006 i 2011 r. przez T. Szymanowskiego pokazują, że to właśnie informacje pochodzące ze środków masowego przekazu są czynnikiem głównym i decydującym⁵.

Celem relacjonowanego badania było poznanie poglądów studentów prawa na podstawowe instytucje prawa karnego oraz przestępczości, przestępstwa i przestępcy jako przedmiotu badań kryminologicznych, rozpoznanie motywów kształtujących te opinie, a także próba ustalenia wpływu na poglądy studentów wiedzy akademickiej na temat prawa karnego i kryminologii, w drodze anonimowych badań ankietowych. Przyjrzenie się takim poglądom ma nie tylko walor poznawczy, ale i praktyczny – może służyć wykładowcom przy kształtowaniu poglądów studentów prawa jako przyszłych prawników praktyków.

² G. Böhner, M. Wänke, *Postawy i zmiana postaw*, tłum. J. Radzicki, Gdańsk 2004, s. 17.

³ B. Wojciszke, *Psychologia społeczna*, Warszawa 2014, s. 200.

⁴ J. Błachut, *Problemy związane z pomiarem przestępczości*, Warszawa 2007, s. 121.

⁵ T. Szymanowski, *Przestępczość i polityka karna w Polsce w świetle faktów i opinii społeczeństwa w okresie transformacji*, Warszawa 2012, s. 203.

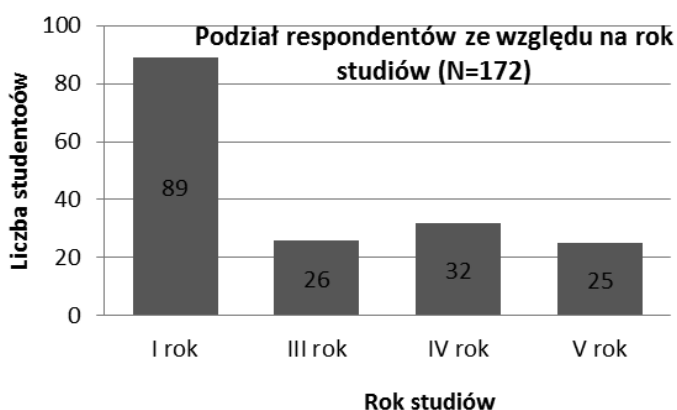
Material badawczy

Założono, że badanie obejmie grupę studentów prawa⁶, przy uwzględnieniu zróżnicowania opinii tych, którzy zgodnie z programem i harmonogramem studiów nie uczestniczyli jeszcze w wykładzie z prawa karnego materialnego i kryminologii (słuchacze I roku, którzy w niniejszym opracowaniu stanowią grupę I) – a zatem na ich poglądy w badanym zakresie proces dydaktyczny z tych przedmiotów nie miał jeszcze wpływu oraz studentów prawa posiadających wiedzę z zakresu wspomnianych przedmiotów (słuchacze III, IV i V roku – grupa II).

Badanie miało charakter sondażu przekrojowego, który został przeprowadzony w maju i czerwcu 2014 r. podczas zajęć dydaktycznych cieszących się największą popularnością, a tym samym również i frekwencją. Dane zebrano w oparciu o anonimowe kwestionariusze ankiet, zawierające 27 pytań (w tym pytań zamkniętych, jedno- i wielokrotnego wyboru oraz dwóch pytań otwartych).

W grupie I ankiety zostały wypełnione przez 89 osób (na ok. 200 studiujących na pierwszym roku, czyli ok. 45 proc.). Wśród tych respondentów 63 proc. stanowiły kobiety (56 osób), a 37 proc. mężczyźni (33 osoby). Podczas badania grupy II przeanalizowano opinie 83 osób (ok. 10 proc. studentów z ok. 900 łącznie studiujących na II–V roku), spośród których 59 osób stanowiły kobiety (71 proc.), a 24 mężczyźni (29 proc.). Można przyjąć, że badane próby były reprezentatywne dla swoich populacji.

Struktura wiekowa grupy I kształtuje się w przedziale 18–33 lat, przy czym 81 proc. tej grupy to osoby w wieku 19–21 lat. W przypadku grupy II ankieta objęła osoby z przedziału 21–42 lat, z czego 67 proc. stanowiły osoby w wieku 22–24 lata. Wykres poniżej obrazuje podział respondentów ze względu na rok studiów.



⁶ Studenci Krakowskiej Akademii im. Andrzeja Frycza Modrzewskiego studiujący zarówno w trybie stacjonarnym i niestacjonarnym.

Uzasadnienie doboru procedury badawczej

W badaniu poglądów studentów prawa na podstawowe instytucje prawa karnego i kryminologii sondaż ankietowy wydał się najbardziej odpowiednią procedurą gromadzenia danych, gwarantując ekonomiczność przeprowadzenia badań i zapewniając szybką orientację w zbiorze danych.

40 proc. respondentów (36 os.) z grupy I i 43 proc. z grupy II (36 os.) jest absolwentami szkół średnich w miastach powyżej 100 tys. mieszkańców (przy czym w obu grupach po 13 osób – 15 proc. respondentów grupy I i 16 proc. grupy II, było absolwentami krakowskich szkół średnich). 60 proc. badanych z grupy I (53 os.) oraz 57 proc. z grupy II (47 os.), egzamin dojrzałości składało w szkołach średnich w miastach poniżej 100 tys. mieszkańców. A zatem pod tym względem obie grupy były podobne.

Przedmiot badania koresponduje z przeprowadzanymi w latach wcześniejszych badaniami opinii społecznej dotyczącymi m.in. przestępczości, celów karnania, stosunku respondentów do kary śmierci oraz oceny prawa karnego⁷.

Analizę wyników usystematyzowano dzieląc na dwie części. W pierwszej kolejności omówiono poglądy studentów na podstawowe zagadnienia kryminologiczne, a zatem:

- a) czy różnicują oni sprawcę przestępstwa od tzw. porządnego człowieka i jakie są to ewentualnie różnice,
- b) jakie w opinii respondentów są główne przyczyny popełniania przestępstw.

W drugiej części analizy skoncentrowano się na omówieniu opinii studentów dotyczących prawa karnego:

- a) funkcji prawa karnego
- b) oceny prawa karnego
- c) celów kary
- d) czynników wpływających w opinii respondentów na zmniejszenie liczby popełnianych przestępstw
- e) wymiaru kary
- f) stosunku respondentów do kary śmierci, z uwzględnieniem poczucia zagrożenia przestępczością, zależności stosunku do kary śmierci od poglądów politycznych oraz oceny prawa karnego
- g) powrotu do przestępstwa
- h) stosunku do przestępców seksualnych.

⁷ Raport OBOP, *Opinia publiczna o karze śmierci i karaniu nieletnich*, Warszawa, kwiecień 1995; Komunikat z badań CBOS BS/51/2007, *Opinie o karze śmierci*, oprac. R. Boguszewski, www.cbos.pl/SPISKOM.POL/2007/K_051_07.PDF; Komunikat z badań CBOS BS/60/2011, *Poczucie bezpieczeństwa, zagrożenie przestępczością i stosunek do kary śmierci*, oprac. M. Feliksiak, www.cbos.pl/SPISKOM.POL/2011/K_060_11.PDF; Komunikat z badań CBOS BS/53/2004, *Poczucie zagrożenia przestępczością i stosunek do kary śmierci*, oprac. M. Strzeszewski, www.badanie.cbos.pl/details.asp?q=a1&id=3100; Komunikat z badań CBOS BS/8/1999, *Stosunek do kary śmierci*, oprac. M. Strzeszewski, www.cbos.pl/SPISKOM.POL/1999/K_008_99.PDF; Komunikat z badań CBOS BS/5/2013, *O przestrzeganiu prawa i funkcjonowaniu wymiaru sprawiedliwości w Polsce*, oprac. R. Boguszewski.

Założenia badawcze

Szczegółowe hipotezy badań zakładały zbadanie zróżnicowania poglądów studentów na podstawowe instytucje prawa karnego, w zależności m.in. od deklarowanej orientacji politycznej, określenie czynników wpływających na proces kształtowania opinii studentów w badanym zakresie, podatność ukształtowanego poglądu na zmiany determinowane nową wiedzą i informacjami, popartymi poglądami autorytetów w danej dziedzinie, a ponadto próba ustalenia opinii na temat fundamentalnych zagadnień prawa karnego: sensu, celu karania, dyrektyw wymiaru kar i ich form przewidzianych przepisami kodeksu karnego.

Założenie podstawowe dotyczyło określenia, czy poglądy studentów rozpoczynających studia prawnicze różnią się od poglądów studentów lat starszych. W oparciu o wyniki badań poglądów studentów prawa na zabójstwo i karę za zabójstwo⁸, można było wstępnie założyć, że poglądy studentów będą się różnić, a podstawowym czynnikiem różnicującym ich oceny jest interwencja edukacyjna w postaci wykładów z zakresu prawa karnego i kryminologii.

Przyjęto ponadto, że oprócz wpływu interwencji edukacyjnej w postaci wspomnianych wyżej wykładów, poglądy studentów różnicować będzie zadeklarowana orientacja polityczna, miejsce pochodzenia oraz rok studiów. Nie weryfikowano poglądów studentów w oparciu o płeć, ponieważ w obu badanych grupach kobiety stanowiły większość.

Precyzując wyniki, obok analizy kwestionariuszy, założono weryfikację hipotez: zależność poglądów na karę śmierci od roku studiów i miejsca pochodzenia, oraz związek ogólnej oceny prawa karnego z poglądami politycznymi.

Poglądy polityczne respondentów

Podział na lewicę i prawicę jest w naukach społecznych jednym z podstawowych rozróżnień dotyczących poglądów politycznych⁹. Studentów nie pytano o poglądy polityczne wprost. Przyjęto, że określi je zbiorczy wynik odpowiedzi na pytania dotyczące czytanej prasy (dziennika/-ów i tygodnika/-ów). Zdecydowano, iż to właśnie prasa - od lat stale według badań Instytutu Monitorowania Mediów uznawana za medium najbardziej opiniotwórcze, będzie źródłem najlepiej obrazującym orientację polityczną czytelników. Wśród młodych ludzi coraz większą rolę odgrywają media elektroniczne, portale, fora internetowe, jednak ich wielość i różnorodność nie pozwoliłaby na tak precyzyjne, jak w przypadku tradycyjnej prasy, określenie preferencji politycznych. Tytuły wskazane jako

⁸ J. Widacki, *Poglądy studentów prawa na zabójstwo i karę za zabójstwo przed i po „interwencji edukacyjnej” w postaci wykładu monograficznego*, [w:] *Myśl i polityka. Księga jubileuszowa dedykowana prof. J.M. Majchrowskiemu w 40-lecie pracy naukowej*, red. B. Szlachta, Kraków 2010.

⁹ *Wartości i zmiany. Przemiany postaw Polaków w jednoczącej się Europie*, red. A. Jasińska-Kania, Warszawa 2012, s. 262.

możliwości wyboru dobrano w oparciu o analizę rynku najbardziej poczytnych w Polsce ogólnoinformacyjnych i opiniotwórczych dzienników i tygodników o zasięgu ogólnokrajowym¹⁰. Założono, że na poglądy prawicowe respondentów wskazywał wybór następujących tytułów: „Rzeczpospolita”, „Gazeta Polska Codziennie”, „Nasz Dziennik”, „Gazeta Polska”, „Do Rzeczy”, „W Sieci”, a także „Gość Niedzielny” lub „Niedziela”. Poglądy lewicowe identyfikowano poprzez wybór „Polityki”, „Przeglądu”, „Nie”. O poglądach centrowych respondentów świadczył wybór „Gazety Wyborczej”, „Newsweeka”, „Wprost” lub „Tygodnika Powszechnego”.

W obu badanych grupach zdecydowanie przeważają respondenci, których poglądy na podstawie przyjętego kryterium można sklasyfikować jako centrowe (gr. I – 51 proc., gr. II – 47 proc.). Poglądy prawicowe w grupie I reprezentuje 26 proc., a w grupie II 22 proc. respondentów. 10 proc. studentów z grupy I to osoby o poglądach lewicowych, przy podobnym wyniku w grupie II (13 proc. respondentów). W obu grupach jednak znaczna część wypełniających kwestionariusze studentów nie dokonała wyboru żadnego tytułu prasowego, bądź stwierdziła, że rezygnuje z prasy na rzecz Internetu. Z tego powodu w grupie I (N = 89) aż 12 proc. respondentów pozostało z nierozpoznaną orientacją polityczną, a w grupie II (N = 83) odsetek ten wyniósł 18 proc.

Tabela 1. Poglądy polityczne respondentów

	Grupa I	Grupa II		Grupa I	Grupa II
Poglądy prawicowe	23 os. (26%)	18 os. (22%)	Poglądy prawicowe	23 os. (29%)	18 os. (26%)
Poglądy centrowe	46 os. (52%)	39 os. (47%)	Poglądy centrowe	46 os. (59%)	39 os. (57%)
Poglądy lewicowe	9 os. (10%)	11 os. (13%)	Poglądy lewicowe	9 os. (12%)	11 os. (16%)
nieokreślone	11 os. (12%)	15 os. (18%)			
	N = 89 (100%)	N = 83 (100%)		N = 78 (100%)	N = 68 (100%)

Źródło: opracowanie własne.

Klasyfikacja respondentów w obu grupach przy odrzuceniu osób, wobec których identyfikacja polityczna była niemożliwa, kształtuje się więc następująco: respondenci o poglądach prawicowych w gr. I stanowią 29 proc., w gr. II

¹⁰ Według Instytutu Monitorowania Mediów, na rynku medialnym prasa jest oceniana jako najbardziej opiniotwórcza. Wyboru dzienników i tygodników do kwestionariusza dokonano analizując raporty IMM: *Najbardziej opiniotwórcze polskie media dekady 2004–2013* (w tym: *Ranking tytułów prasowych; Ranking periodyków*) oraz *Najbardziej opiniotwórcze polskie media w styczniu 2014; Najbardziej opiniotwórcze polskie media w lutym 2014; Najbardziej opiniotwórcze polskie media w marcu 2014; Najbardziej opiniotwórcze polskie media w kwietniu 2014; Najbardziej opiniotwórcze polskie media w maju 2014* (analiza rankingów tytułów prasowych, rankingów periodyków).

26 proc.; poglądy zaliczane do centrowych reprezentuje 59 proc. (gr. I) i 57 proc. (gr. II), natomiast zaliczaną do lewicowych identyfikację polityczną można przyjąć dla 12 proc. respondentów w gr. I i 16 proc. w gr. II. Podział ten obrazuje tabela 1.

Poglądy studentów prawa na podstawowe zagadnienia kryminologiczne

Jedno z podstawowych pytań w ankiecie dotyczyło poglądu studentów na to, czy przestępca, poza tym, że popełnił przestępstwo, czymś jeszcze się różni od tak zwanego porządnego człowieka. Pytanie, które w omawianym kwestionariuszu miało charakter otwarty, odzwierciedla jedno z podstawowych zagadnień kryminologii. Próba zrozumienia, dlaczego jedni popełniają przestępstwa, a inni nie, ukierunkowała badania kryminologiczne na sprawcę przestępstwa.

W ujęciu pozytywistycznym zatem przestępców wyróżniają w społeczeństwie cechy szczególne; w zależności od nurtu kryminologii – indywidualne (biologiczne lub psychiczne) albo społeczne. W myśl tej koncepcji przyjmowano jako naturalną skłonność człowieka do wyboru dobra (optymistyczna wizja natury ludzkiej) oraz deterministyczną koncepcję sprawcy przestępstwa¹¹. Druga połowa XX w. wraz z nowym – antynaturalistycznym – paradygmatem, utrzymując optymistyczną wizję natury człowieka, równocześnie obarczyła odpowiedzialnością społeczeństwo uznając je za czynnik kryminogenny. Przestępca nie różni się od innych członków społeczności, status przestępcy jest nadawany właśnie przez społeczeństwo. Jednak ewolucja poglądów kryminologów poszczególnych nurtów doprowadziła niektórych do powrotu do założeń szkoły klasycznej. Nurt neokonserwatywny nie postrzega więc sprawcy przestępstwa jako „odmieńca”. Przyjmuje, że człowiek dokonuje racjonalnych wyborów, podlegać może wpływowi społecznemu lub być w pewien sposób predysponowany do popełniania przestępstw. Przestępca jest zatem takim samym człowiekiem, jak inni; każdy jest potencjalnym przestępcą, zdolnym do popełnienia czynu niedozwolonego. Nie istnieją cechy charakterystyczne odróżniające przestępców od nieprzestępców. Ernst van den Haag, socjolog amerykański, formułując koncepcję wolnej woli i nawiązując do klasycznej koncepcji sprawcy przestępstwa zauważył, że działanie ludzkie przy swobodzie wyboru może jednak podlegać pewnym czynnikom, np. pokusom, które nie muszą decydować o wyborze określonego zachowania¹².

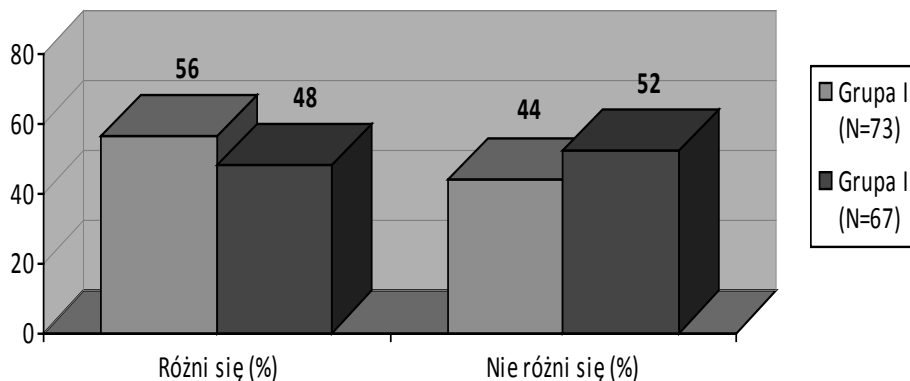
¹¹ *Kryminologia. Repetytorium*, red. K. Bułat, P. Czerniak, A. Gorzelak, K. Grabowski, M. Grzyb, M. Iwański, P. Jakubek, J. Jodłowski, M. Małek, S. Młodawska-Mąsior, A. Papierz, M. Stożek, wyd. 3, Warszawa 2013, s. 20.

¹² J. Błachut, A. Gaberle, K. Krajewski, *Kryminologia*, Gdańsk 2004, s. 176–177.

Respondenci, prezentując własne opinie na temat tego, czy cokolwiek poza faktem popełnienia przestępstwa różni sprawcę od tzw. porządnego człowieka, udzielili zróżnicowanych odpowiedzi. W grupie I odpowiedziało 73 osoby, w grupie II – 67 osób. W grupie I przeważały opinie uznające różnicę między sprawcą przestępstwa a „porządnym” człowiekiem. W grupie II w opiniach respondentów zaznaczyła się tendencja odwrotna, choć nadmienić należy, że różnice procentowe między osobami traktującymi sprawców przestępstw jako swoich „odmieńców”, a uznającymi, iż każdy człowiek jest zdolny do popełnienia czynu zabronionego, były niewielkie. W opinii 44 proc. respondentów z grupy I i 52 proc. z grupy II nie istnieje czynnik różnicujący sprawców przestępstw od pozostałych członków społeczeństwa. W podobnych proporcjach (56 proc. badanych z grupy I i 48 proc. z grupy II) ukształtowały się poglądy studentów uznających, że przestępca różni się od tzw. porządnego człowieka. Rozkład opinii respondentów został zobrazowany na wykresie 1.

Wspomniane wyżej pytanie miało charakter otwarty; oprócz odpowiedzi „tak” lub „nie”, respondenci uznający istnienie czynników różnicujących sprawców przestępstw od reszty społeczeństwa, samodzielnie je definiowali i wskazywali m.in. jako zaburzenia osobowości, „inną” psychikę, demoralizację, odrębną hierarchię wartości, brak wzorców, „złe” wychowanie, nieprzystosowanie do życia społeczeństwie, nieumiejętność radzenia sobie z życiem.

Po zestawieniu wszystkich opinii widać, że podstawową różnicą między sprawcą przestępstwa a tzw. porządnym człowiekiem, zdaniem większości, zarówno w pierwszej, jak i w drugiej grupie (48 proc. i 53 proc.), jest odrzucanie lub negowanie przyjętych wartości i zasad życia społecznego. Kolejnym czynnikiem różnicującym przestępców (13 proc. I i 15 proc.) był wpływ dzieciństwa, brak wzorców, sposób wychowania. Studenci pierwszego roku (respondenci z grupy I) jako cechę charakterystyczną dla sprawców przestępstw uznali psychikę i zaburzenia osobowości (35 proc. gr. I, 10 proc. grupa II). Nieprzystosowanie do życia w społeczeństwie, nieumiejętność „radzenia sobie” z życiem oraz uznanie, że tzw. porządny człowiek nie dopuszcza możliwości popełnienia przestępstwa, uznano za czynniki mniej istotne, choć również powodujące różnice między sprawcami przestępstw a społeczeństwem. Respondenci z grupy II, na których poglądy mogła mieć wpływ wiedza uzyskana podczas wykładów zarówno z prawa karnego, jak i kryminologii czy przedmiotów pokrewnych, wyrazili opinię, że najbardziej różnicujący jest inny system wartości i demoralizacja (ponad 50 proc.). Co szóstą osobą w tej grupie uznała za czynniki różnicujące to, że przestępców od społeczeństwa odróżnia dzieciństwo, które determinuje wybór drogi życiowej oraz brak przystosowania do życia w społeczeństwie. W opinii 10 proc. respondentów z grupy II, psychika przestępcy, zaburzenia osobowości odróżniają go od „porządnego” człowieka. Wskazane przez respondentów czynniki różnicujące mogą być postrzegane częściowo jako „cechy” charakteryzujące przestępców, mogą też jednak stanowić przyczynę przestępczości.



Wykres 1. Czy Twoim zdaniem przestępca, poza tym, że popełnił przestępstwo, różni się czymś jeszcze od tzw. porządnego człowieka?

Źródło: opracowanie własne.

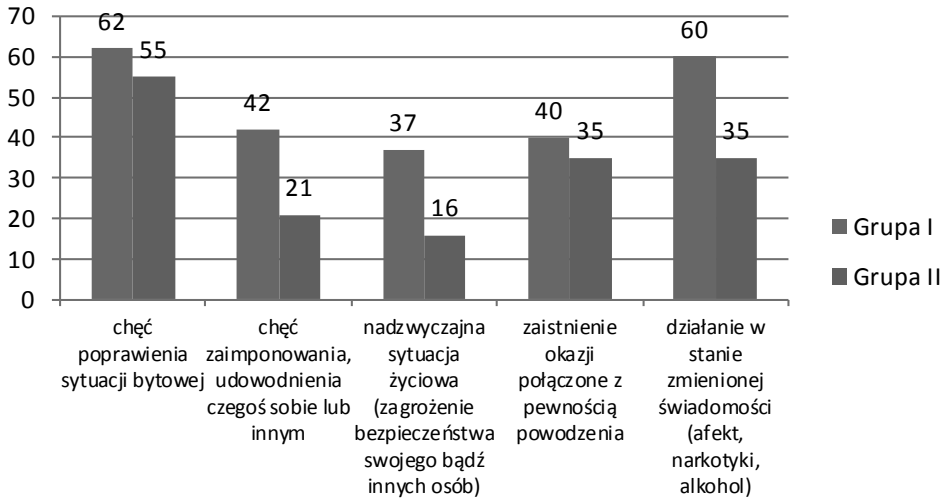
Tabela 2. Czynniki różnicujące sprawcę przestępstwa od tzw. porządnego człowieka

Czynnik różnicujący sprawcę przestępstwa od tzw. porządnego człowieka	Grupa I (%)	Grupa II (%)
Inna hierarchia wartości, odrzucanie lub negowanie przyjętych wartości i zasad życia społecznego	48	53
psychikę, zaburzenia osobowości	35	10
Dzieciństwo, „złe” wychowanie, brak wzorców	13	15
Nieprzystosowanie do życia w społeczeństwie, nieumiejętność radzenia sobie z życiem	2	15
Odróżnia go samo to, że dopuścił taką możliwość, tzw. porządny człowiek w ogóle nie dopuszcza możliwości popełnienia przestępstwa	2	7

Źródło: opracowanie własne.

W dalszej części respondenci odpowiadali na kolejne pytanie: „Co według ciebie jest głównym powodem, że człowiek popełnia przestępstwo?”. Możliwy był wybór więcej niż jednej odpowiedzi. Spośród pięciu wariantów, respondenci (z grupy I 62 osoby, z grupy II 55 osób), najczęściej wskazywali chęć poprawy sytuacji bytowej. Drugą przyczyną w opinii studentów pierwszego roku, zaznaczoną przez 60 osób, było działanie w stanie zmienionej świadomości (afekt, narkotyki, alkohol). Jako istotny czynnik kryminogenny uznano także chęć za imponowania, udowodnienia czegoś sobie lub innym (42 osoby) oraz zaistnienie okazji połączone z pewnością powodzenia (40 osób z grupy I). Nadzwyczajną sytuację życiową (zagrożenie bezpieczeństwa swojego bądź innych osób) wska-

zało 37 osób. Wyraźnie zaznaczyła się tendencja do spontanicznej akceptacji większej liczby przyczyn popełnienia przestępstwa w grupie studentów pierwszego roku. Zdecydowanie bardziej precyzyjnie dokonywali wyboru respondenci z grupy II. Nadzwyczajna sytuacja życiowa została wskazana jedynie przez 16 osób (19 proc. grupy II). W opinii 35 respondentów z tej grupy, przyczyną przestępstw może być zaistnienie okazji połączone z pewnością powodzenia oraz działanie w stanie zmienionej świadomości. Ponadto 21 osób wyraziło opinię, że człowiek powodowany chęcią zaimponowania, udowodnienia czegoś sobie lub innym, byłby skłonny popełnić przestępstwo.



Wykres 2. Główne powody popełnienia przestępstw (grupa I N=89; grupa II N=83); możliwość wielokrotnego wyboru odpowiedzi

Źródło: opracowanie własne.

Studenci prawa wobec instytucji prawa karnego

Założeniem prowadzonego badania było – obok określenia poglądów studentów z zakresu oceny sensu, celu karania, funkcji kary, zasad jej wymiaru – poznanie ich poglądów na polskie prawo karne.

Do czego potrzebne jest prawo karne? Podręczniki prawa karnego materialnego podkreślają przede wszystkim funkcję ochronną prawa karnego, zabezpieczenie ważnego dla rozwoju jednostek i funkcjonowania społeczeństwa dobra przed atakami ze strony osób naruszających normy prawne¹³, ochrona dóbr uznawanych przez ustawodawcę za cenne z punktu widzenia interesów obywateli,

¹³ K. Buchała, A. Zoll, *Kodeks karny. Część ogólna*, Kraków 1998, s. 26; J. Warylewski, *Prawo karne. Część ogólna*, Warszawa 2012, s. 64; L. Gardocki, *Prawo karne*, Warszawa 2013, s. 7.

grup społecznych lub całego społeczeństwa¹⁴. Ponadto wymienić należy funkcje: sprawiedliwościową, gwarancyjną, kompensacyjną.

Respondenci z grupy I, którzy wypełniając ankietę nie uczestniczyli w wykładzie z prawa karnego, udzielając odpowiedzi dotyczącej *de facto* funkcji prawa karnego bazowali na wiedzy, przekonaniach, poglądach ugruntowanych jeszcze przed rozpoczęciem studiów. Uprawnionym jest założenie, iż respondenci z grupy II dysponowali zarówno wiedzą, jak i przemyśleniami dotyczącymi co najmniej podstawowych instytucji prawa karnego materialnego, wzbogaconą o refleksje z zakresu kryminologii czy innych przedmiotów kształtujących poglądy w zakresie prawa karnego. Kwestionariuszowe pytanie dotyczące funkcji prawa karnego, sensu i celu karania miało charakter pytania otwartego. W grupie I odpowiedzi na to pytanie udzieliło 78 osób, w grupie II 69 osób. Respondenci jako funkcje prawa karnego wskazywali: utrzymanie ładu w społeczeństwie, funkcję sprawiedliwościową, odstraszenie, kształtowanie świadomości prawnej społeczeństwa, wyznaczenie granic zachowania, norm zachowania, zapewnienie bezpieczeństwa, zmniejszanie przestępczości, korygowanie zachowań niepożądanych społecznie, resocjalizację przestępców.

Tabela 3. Funkcje prawa karnego

	GRUPA I (N = 78)	GRUPA II (N = 69)
OCHRONNA (utrzymanie ładu w społeczeństwie, wyznaczenie granic zachowania, norm zachowania, zapewnienie bezpieczeństwa, zmniejszenie przestępczości)	37 os. (47,5%)	38 os. (55%)
SPRAWIEDLIWOŚCIOWA	11 os. (14%)	7 os. (10%)
PREWENCYJNA (odstraszenie, kształtowanie świadomości prawnej społeczeństwa, korygowanie zachowań niepożądanych społecznie)	30 os. (38,5%)	16 os. (23%)
RESOCJALIZACJA PRZESTĘPCÓW	-	8 os. (12%)
SUMA	78 os. (100%)	69 os. (100%)

Źródło: opracowanie własne

Blisko 50 proc. respondentów grupy I i ponad połowa z grupy II upatrywało potrzebę istnienia prawa karnego jako spełniającego przede wszystkim funkcję ochronną, utrzymującego ład w społeczeństwie, wyznaczającego standardy postępowania i wzbudzającego motywację do przestrzegania norm prawnych¹⁵. W ich ocenie, roli prawa karnego nie wyczerpuje jedynie jego funkcja ochronna, ponad 38 proc. pierwszej grupy i 23 proc. grupy drugiej zauważało potrzebę oddziaływania zapobiegawczo-wychowawczego, zarówno na sprawcę przestęp-

¹⁴ W. Wróbel, A. Zoll, *Polskie prawo karne. Część ogólna*, Kraków 2012, s. 39.

¹⁵ A. Marek, *Prawo karne. Zagadnienia teorii i praktyki*, Warszawa 1997, s. 14.

stwa, jak i społeczeństwo. Zadanie to realizowane jest poprzez funkcję prewencyjną prawa karnego, w literaturze przedmiotu określaną również jako profilaktyczno-wychowawczą lub prewencyjno-wychowawczą¹⁶. Istotną rolę tej funkcji prawa karnego, realizowaną m.in. poprzez kształtowanie świadomości prawnej społeczeństwa, należy podkreślić w świetle stwierdzonej zależności skuteczności prawa karnego od poziomu świadomości prawnej społeczeństwa. Respondenci obu grup na podobnym poziomie postrzegają potrzebę zaspokajania społecznego poczucia sprawiedliwości, wpisującego się w funkcję sprawiedliwościową (14 proc. w grupie I, 10 proc. w grupie II). Jedynie studenci z grupy II (12 proc.) wskazali potrzebę resocjalizacji przestępców jako jeden z argumentów uzasadniających potrzebę istnienia prawa karnego.

Choć badanie nie miało charakteru testu sprawdzającego wiedzę respondentów, a jedynie ich poglądy, warto odnotować, że w obu grupach badani nie uwzględnili funkcji gwarancyjnej prawa karnego, dotyczącej zabezpieczenia jednostki przed ingerencją władzy w jej prawa pod pretekstem wykonywania funkcji ochronnej prawa karnego¹⁷.

Oceniając prawo karne, 36 proc. grupy I i 25 proc. grupy II wyraziło pogląd, że jest ono zbyt łagodne. Analiza ankiet pokazuje, że prawo karne jako zbyt surowe oceniło tylko 7 proc. respondentów z grupy I i 6 proc. z grupy II. Zdecydowana większość obu badanych grup (51 i 65 proc.) wyraziła opinię, że prawo karne nie wymaga zaostrzenia, a jedynie skutecznego egzekwowania jego przepisów. Brak opinii w omawianej kwestii zadeklarowało 7 proc. studentów z grupy I i 4 proc. z grupy II.

Obiektywna ocena surowości prawa karnego może opierać się na porównaniu dwóch wskaźników: wskaźnika przestępstw (liczba przestępstw stwierdzonych na 100 tys. mieszkańców) ze współczynnikiem prizonizacji (liczba osadzonych na 100 tys. mieszkańców). Przy poziomie przestępczości poniżej europejskiej średniej, Polska ma jeden z najwyższych współczynników prizonizacji¹⁸.

Prezentowane poglądy są zbieżne z wynikami sondażu CBOS przeprowadzonego w 2013 r.¹⁹, w których nieskuteczność w egzekwowaniu prawa 57 proc. respondentów wskazało jako problem istotniejszy, niż konieczność zmiany istniejących przepisów (21 proc.), ponad trzy czwarte (76 proc.) wyraziło opinię, że kary są zbyt łagodne, a jedynie 6 proc. oceniło prawo karne jako zbyt surowe. W porównaniu z wynikami sondażu ogólnopolskiego, postawa rygorystyczna wobec prawa cechuje jedną trzecią obu badanych grup studenckich (36 proc.

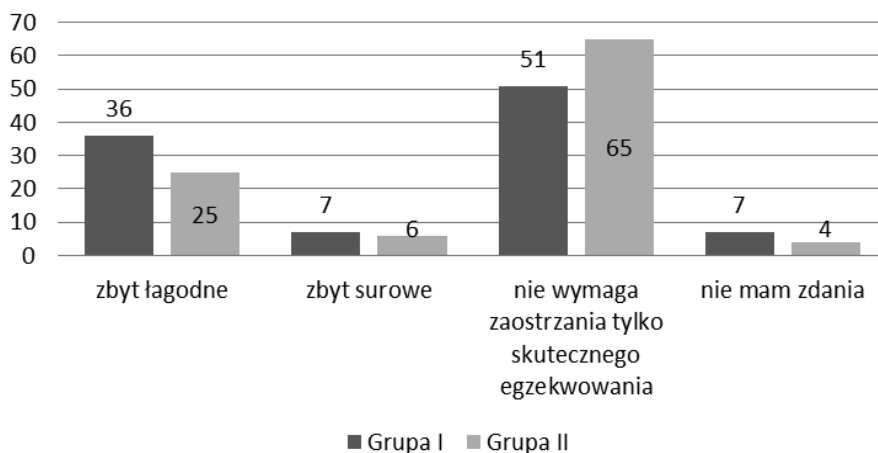
¹⁶ T. Bojarski, *Polskie prawo karne. Zarys części ogólnej*, Warszawa 2003, s. 22; A. Marek, *op. cit.*, s. 14–15; J. Warylewski, *op. cit.*, s. 64; M. Bojarski, J. Giezek, Z. Sienkiewicz, *Prawo karne materialne. Część ogólna i szczególna*, Warszawa 2010, s. 26.

¹⁷ K. Buchała, A. Zoll, *op. cit.*, s. 26.

¹⁸ Zob. np.: J. Widacki, *Słowo wstępne*, [w:] *Idee nowelizacji kodeksu karnego*, red. M. Lubelski, R. Pawlik, A. Strzelec, Kraków 2014, s. 12.

¹⁹ Komunikat CBOS BS/5/2013, *O przestrzeganiu prawa i funkcjonowaniu wymiaru sprawiedliwości w Polsce*, oprac. R. Boguszewski.

grupy I i 25 proc. grupy II). Analiza zebranego materiału wykazała, że w badanych grupach poglądy polityczne nie wpływały na ogólną ocenę prawa karnego²⁰.



Wykres 3. Ocena prawa karnego (w proc.)

Źródło: opracowanie własne.

Porównanie współczynnika przestępczości, obrazującego liczbę przestępstw przypadającą na 100 tys. mieszkańców z tzw. współczynnikiem przizonizacji, pokazującym liczbę osób pozbawionych wolności przypadającą na każde 100 tys. mieszkańców, pozwala ocenić stopień liberalności/represyjności prawa karnego. Jak się okazuje, w Polsce na 100 tys. mieszkańców przypada ok. 2,7 tys. przestępstw, a współczynnik przizonizacji wynosi 219 (wyższy mają tylko Ukraina – 302 i Rosja – 179). Należą one tym samym do najwyższych w Europie; polskie prawo karne, w obliczu tych zestawień jawi się jako jedno z najbardziej represyjnych w Europie²¹.

Oceniono również, czy osobiste doświadczenie (styczeńność respondentów z organami ścigania, wymiaru sprawiedliwości) jest czynnikiem istotnie wpływającym na poglądy. Okazało się, że kontakt respondentów z organami ścigania, wymiaru sprawiedliwości, zakładami penitencjarnymi w formie zatrudnienia we wspomnianych strukturach, nie różnicuje poglądów w zakresie oceny prawa karnego (tab. 4).

²⁰ Przy weryfikacji hipotezy o niezależności oceny prawa karnego od deklarowanych poglądów politycznych, w oparciu o test niezależności Chi-kwadrat Pearsona ustalono, że współczynnik p wyniósł $p = 0,89$, a zatem różnica jest nieistotna statystycznie i brak podstaw do odrzucenia tego założenia ($N = 146$; za poziom istotności statystycznej przyjęto $p < 0,05$).

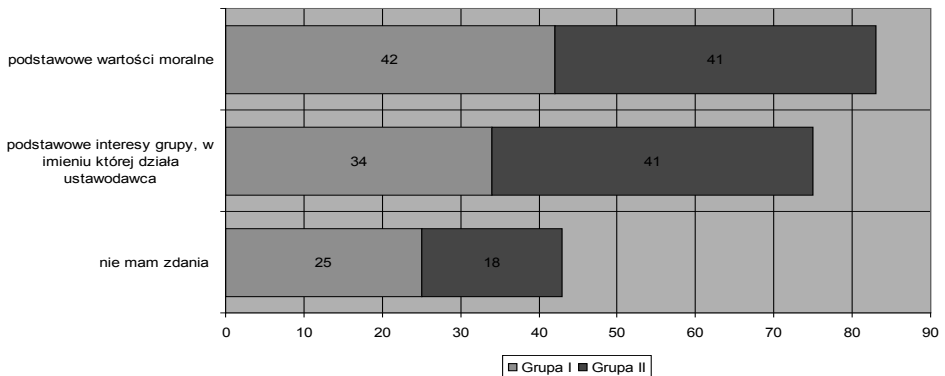
²¹ Informacje za: Ministerstwo Spraw Wewnętrznych, *Raport o stanie bezpieczeństwa w Polsce 2013*, www.bip.msw.gov.pl/bip/raport-o-stanie-bezpie/18405,Raport-o-stanie-bezpieczenstwa.html [25.02.2015]; dane statystyczne policji: www.policja.pl/pol/aktualnosci/94251.html [25.02.2015]; K. Kowaluk, *Polskie więziennictwo w statystykach*, „Forum Penitencjarne” 2013, nr 9; J. Widacki, *Krokiem pijanego po państwie prawa*, „Przegląd” 2012, nr 45.

Tabela 4. Ocena prawa karnego

	GRUPA I		GRUPA II	
	Zatrudnienie w organach ścigania, wymiaru sprawiedliwości, zakładach penitencjarnych	Brak zatrudnienia w organach ścigania, wymiaru sprawiedliwości, zakładach penitencjarnych	Zatrudnienie w organach ścigania, wymiaru sprawiedliwości, zakładach penitencjarnych	Brak zatrudnienia w organach ścigania, wymiaru sprawiedliwości, zakładach penitencjarnych
Zbyt łagodne	13 os. (40,5%)	19 os. (33%)	9 os. (23%)	12 os. (27,5%)
Zbyt surowe	5 os. (16%)	1 os. (2%)	1 os. (2,5%)	4 os. (9%)
Nie wymaga zaostrzania, tylko skutecznego egzekwowania jego przepisów	13 os. (40,5%)	31 os. (54,5%)	26 os. (67%)	28 os. (63,5%)
Nie mam zdania	1 os. (3%)	6 os. (10,5%)	3 os. (7,5%)	0
suma	32 os. (100%)	57 os. (100%)	39 os. (100%)	44 os. (100%)

Źródło: opracowanie własne

W opinii badanych, prawo karne chroni przede wszystkim podstawowe wartości moralne. Studenci z grupy II różnią się od tych z grupy I m.in. twierdzeniem, że prawo karne w równej mierze chroni interesy grupy, w imieniu której działa ustawodawca. Zdania w tej kwestii nie ma co czwarty respondent z grupy I i co piąty z grupy II. Obrazuje to poniższy wykres.



Wykres 4. Twoim zdaniem, prawo chroni przede wszystkim (w proc.)

Źródło: opracowanie własne.

Cele kary

Oprócz określenia funkcji prawa karnego, respondenci wskazywali cele, jakie spełnia kara za przestępstwo. Istota kary, jej treść i cel stanowią przedmiot rozważań naukowych, osadzonych nie tylko w prawie karnym, ale czerpiących także z ustaleń filozofii, socjologii i historii. Literatura przedmiotu wskazuje na cztery podstawowe cele kary: sprawiedliwościowo-retrybutywny, ogólnoprewencyjny, szczególnoprewencyjny oraz kompensacyjny²². Respondenci mogli wybrać więcej niż jedną odpowiedź: „kara ma być konsekwencją winy i ma być w stosunku do niej adekwatna”, „kara ma chronić społeczeństwo przed przestępcą”, „kara ma resocjalizować przestępcę”, „kara ma odstraszać od popełnienia przestępstw”, „kara ma realizować inne jeszcze cele”. Analiza wyborów respondentów wskazuje nie na konkretny cel kary, a jedynie odzwierciedla przekonania respondentów dotyczące ważności poszczególnych celów.

Świadomość tego, że kara powinna zaspokoić społeczne poczucie sprawiedliwości, stanowiąc również jej najważniejszy cel, oddaje największa liczba odpowiedzi „kara ma być konsekwencją winy i ma być w stosunku do niej adekwatna” w obu badanych grupach (grupa I – 62 os., grupa II – 51 os.), przy założeniu, iż tak rozumiany cel kary nie zamyka się wyłącznie w teorii odwetu. Wskazanie przez co drugiego badanego w obu grupach odpowiedzi: „odstraszanie od popełniania przestępstwa zarówno osoby, której kara zostaje wymierzona, jak i innych” – umiejscawia ogólną prewencję jako drugi z najważniejszych celów kary. Prewencja indywidualna została wskazana przez co czwartego studenta z grupy I i co trzeciego z grupy II. Co trzeci z respondentów obu grup wyraża przekonanie, że celem kary jest ochrona społeczeństwa przed przestępcą. Tylko jedna osoba z ogółu ankietowanych samodzielnie zdefiniowała kompensację doznanej szkody jako kolejny cel kary. Podstawowym kryterium różnicującym obie badane grupy było uczestnictwo w wykładach z przedmiotów karnistycznych studentów z grupy II, co w założeniu badawczym może być czynnikiem wpływającym na poglądy. Pod kątem analizy celów kary, skazane wyżej kryterium nie różnicuje jednak przekonań studentów w tym zakresie.

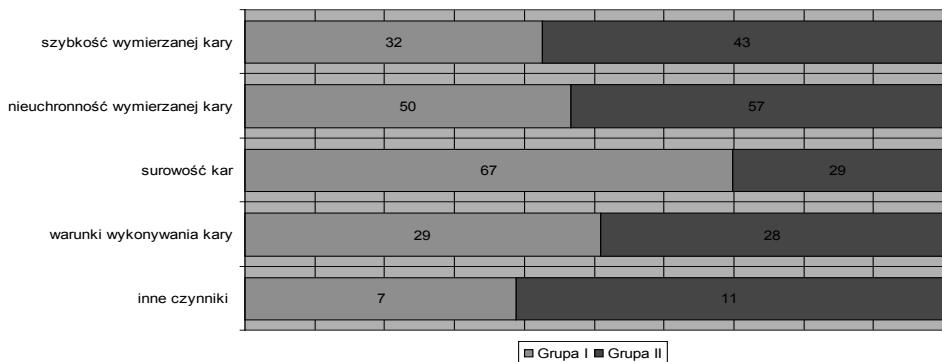
W badaniach dotyczących najważniejszych celów kary, opisywanych przez T. Szymanowskiego, przeprowadzanych w latach 1993–2011, badani „upatrywali podstawowego celu kar w prewencji przestępczości”²³. Warto przypomnieć, że w badaniach tych wśród odnotowanych, istotnych statystycznie różnicach w wyrażanych poglądach, prewencję ogólną jako podstawowy cel kary uznali

²² *Kodeks karny. Komentarz*, red. M. Filar, Warszawa 2014, s. 157; A. Marek, *op. cit.*, s. 234; W. Wróbel, A. Zoll, *op. cit.*, s. 417; T. Bojarski, *op. cit.*, s. 208; J. Warylewski, *Kara. Podstawy filozoficzne i historyczne*, Gdańsk 2007, s. 22.

²³ T. Szymanowski, *op. cit.*, s. 251. Badania przeprowadzane były w 1993, 1995, 2006 oraz 2011 r. Uwzględniano w nich cztery podstawowe cele kary: ochrona społeczeństwa przed przestępcami, prewencję ogólną, prewencję specjalną i odpłatę. Za racjonalizacją sprawiedliwościową opowiadał się niewielki odsetek respondentów (9–19 proc.).

badani z wykształceniem wyższym, natomiast zwolennikami odwetu jako podstawowego celu kary okazali się respondenci z wykształceniem podstawowym i poglądach centroprawicowych²⁴. Ankietowani studenci Krakowskiej Akademii jako podstawowy określili cel sprawiedliwościowy kary, dopiero w następnej kolejności plasując prewencję.

Cesare Beccaria już w 1764 r. pisał, że to nieuchronność kary a nie jej surowość oddziałuje na sprawców²⁵. Choć większość społeczeństwa powstrzymają od popełniania przestępstw czynniki inne niż kara²⁶, przedmiotem badania ankietowego stała się również próba ustalenia, jaka cecha kary przełoży się może w ocenie respondentów na zmniejszenie liczby popełnianych przestępstw.



Wykres 5. Co, według Ciebie, miałyby bezpośredni wpływ na zmniejszenie popełnianych przestępstw? (możliwa więcej niż jedna odpowiedź)

Źródło: opracowanie własne.

Niemal 70 osób z grupy I, którą jak już wcześniej wspomniano, stanowili studenci I roku, wskazało „surowość kary” jako cechę mogącą wpłynąć na zmniejszenie liczby popełnianych przestępstw. Co drugi ze studentów z tej grupy zaznaczył również nieuchronność wymierzanej kary, a co trzeci wyraził opinię, że kara winna być wymierzana szybko, aby działać prewencyjnie. Konieczne jest zestawienie wyborów respondentów grupy I z odpowiedziami wskazanymi przez ich „starszych” kolegów. Co trzeci z nich sądzi, że to surowość kary jest istotna, ale niemal 70 proc. w tej grupie miało świadomość, iż to nieuchronność odgrywa większą rolę w skuteczności prewencyjnej kary, a co drugi skuteczność kary mierzyłby przez pryzmat szybkości jej wymierzania.

Poglądom tym respondenci konsekwentnie dawali wyraz w odpowiedziach na kolejne pytania. 70 proc. (63 os.) respondentów z grupy I uznało odstraszący charakter kary pozbawienia wolności, przy czym co druga osoba warunkowała to

²⁴ *Ibidem*, s. 251.

²⁵ C. Beccaria, *O przestępstwach i karach*, tłum. E.S. Rappaport, Warszawa 1959, s. 138.

²⁶ B. Szamota, *Badania nad prewencją generalną. Problemy metodologiczne*, „Archiwum Kryminologii” 1984, t. 11.

wysokim wymiarem kary (48 os.). W grupie II co drugi respondent (42 os.) wyrażał przekonanie co do odstrasżającego oddziaływania kary pozbawienia wolności, przy 35 proc. (29 os.) uwarunkowaniu tego oddziaływania jej wysokim wymiarem.

Tabela 5. O wymiarze kary w opinii respondentów przede wszystkim powinien decydować: rodzaj i wymiar popełnianego przestępstwa, społeczne poczucie zagrożenia, warunki osobiste sprawcy (możliwa więcej niż jedna odpowiedź)

	GRUPA I (N = 89)	GRUPA II (N = 83)
rodzaj i wymiar popełnianego przestępstwa	86 os.	77 os.
warunki osobiste sprawcy	27 os.	29 os.
społeczne poczucie zagrożenia	40 os.	21 os.
dodatkowo inne czynniki	5 os.	5 os.

Źródło: opracowanie własne.

Ponadto w oparciu o sformułowany w art. 53 kk katalog zasad i dyrektyw wymiaru kary, respondentów poproszono o wskazanie tych, które w ich ocenie powinny mieć najistotniejszy wpływ na wymiar kary.

Tabela 6. Najistotniejszy wpływ na wymiar kary (możliwa więcej niż jedna odpowiedź)

	GRUPA I (N = 89)	GRUPA II (N = 83)
stopień winy sprawcy	71	58
zachowanie sprawcy przed popełnieniem przestępstwa i po jego popełnieniu	37	33
stopień szkodliwości społecznej czynu	61	58
cele zapobiegawcze i wychowawcze wobec skazanego	13	13
kształtowanie świadomości prawnej społeczeństwa	18	14
humanitaryzm kary	6	13
rodzaj i rozmiar ujemnych następstw przestępstwa	28	44
zachowanie pokrzywdzonego	17	11
poszanowanie godności sprawcy jako człowieka	11	10
dodatkowo inny czynnik	-	-

Źródło: opracowanie własne.

Stosunek studentów do kary śmierci

Kara śmierci – jedna z najstarszych kar, bazująca na zasadzie talionu, silnie sprzężona z przekonaniem o funkcji odstrasżającej jako zasadniczym jej atrybutem – należy do najbardziej kontrowersyjnych zagadnień związanych z prawem karnym, silnie różnicujących społeczeństwo i pomimo rezygnacji z jej stosowa-

nia, stale obecnym w publicznym dyskursie²⁷. Pomimo przyjętych uregulowań prawnych, etycznych czy religijnych, w tym w *Katechizmie Kościoła Katolickiego*, wyraźnie dążącym do jej zniesienia – badania opinii publicznej dotyczące kary śmierci wykazują, że niemal we wszystkich krajach, również i w Polsce, w całej populacji dominują jej zwolennicy²⁸.

W Polsce uchwalony w 1997 r. Kodeks karny nie przewiduje kary śmierci, ale badania opinii publicznej, stale, choć w różnym natężeniu, wykazują poparcie społeczeństwa dla przywrócenia tej najcięższej formy reakcji karnej²⁹. W badaniach CBOS z lat 1999, 2004, 2007, 2011, utrzymuje się tendencja do dominacji zwolenników przywrócenia kary śmierci nad respondentami wyrażającymi pogląd przeciwny, przy niemal znikomym udziale osób niemających poglądu w tej sprawie, co wyraźnie pokazuje, że jest to zagadnienie skłaniające do zajmowania jednoznacznego stanowiska.

Tabela 7. Stosunek do kary śmierci

	Wskazania respondentów (w %) wg terminów badań															
	1987	1989	1990	1991	1994	1995	1996	1997	1998	1999	2000	2001	2002	2004	2007	2011
Zwolennicy	60	52	63	62	56	66	74	74	76	77	77	72	74	77	63	61
Przeciwnicy	28	27	28	29	8	26	19	20	15	18	19	23	19	19	31	34
Brak zdania	12	21	9	9	16	8	7	6	9	5	4	5	7	4	6	5

Źródło: CBOS, Komunikat z badań CBOS BS/60/2011, *Poczucie bezpieczeństwa, zagrożenie przestępczością i stosunek do kary śmierci*, Warszawa 2011.

Znamienna jest tu zależność poczucia zagrożenia przestępczością wśród obywateli i stosunku do kary śmierci. Im większe poczucie zagrożenia, tym więcej zwolenników przywrócenia kary śmierci, im większe poczucie bezpieczeństwa, tym większy odsetek postaw abolicjonistycznych. Tę ogólną tendencję odzwierciedla analiza ocen respondentów omawianego badania, podobne wyniki zauważył T. Szymanowski³⁰. Dane ze statystyk kryminalnych jednoznacznie wskazują, że począwszy od roku 2003 przestępczość w Polsce systematycznie spada. Liczba zabójstw zaczęła spadać od roku 2001. W ciągu ostatnich kilkunastu lat liczba zabójstw umyślnych zmalała niemal o połowę (od 1300 w 2001 r. do 574 w 2014 r.³¹).

²⁷ A. Marek, *op. cit.*, s. 243.

²⁸ Konwencja o ochronie praw człowieka i podstawowych wolności (Europejska Konwencja Praw Człowieka) z 1950 r., uzupełniona przez Protokół nr 6 z 1983 r., znoszący wśród sygnatariuszy karę śmierci w czasie pokoju oraz Protokół nr 13 z 2002 r., znoszący karę śmierci również w czasie wojny; R. Nęceć, *Zabójca świętym?*, „Kraków” 2015, nr 2; L. Gardocki, *op. cit.*, s. 174.

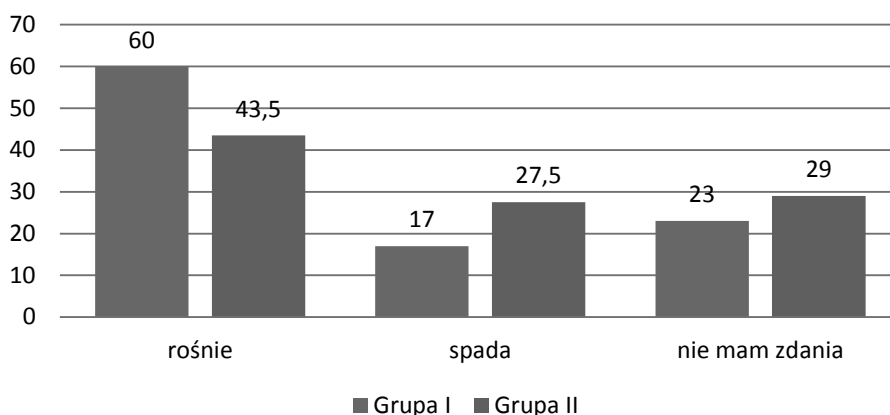
²⁹ Ustawa z 6 czerwca 1997 r. Kodeks karny, Dz.U. Nr 88, poz. 553 z późn. zm.

³⁰ T. Szymanowski, *op. cit.*, s. 206.

³¹ Mały Rocznik Statystyczny 2002, s. 94, www.stat.gov.pl/obszary-tematyczne/roczniki-statystyczne/roczniki-statystyczne/maly-rocznik-statystyczny-2002-r,1,3.html [16.03.2015]; Rocznik Statystyczny

Ankietowani studenci określali w jednym z punktów kwestionariusza, czy w ich odczuciu poczucie „zagrożenia przestępczością” w Polsce rośnie, spada czy nie mają zdania w tej kwestii. W grupie I 60 proc. (54 os.) wyraziło opinię o wzroście poczucia zagrożenia przestępczością – istotne jest, że wśród tych studentów, 60 proc. optowało za przywróceniem kary śmierci (30 proc. było przeciw, 10 proc. nie miało zdania). W grupie II wzrost poczucie zagrożenia przestępczością odczuwało 43,5 proc. respondentów (36 osób). Wśród nich co druga osoba aprobowałaby przywrócenie kary śmierci (55 proc., 42 proc. przeciw, 3 proc. nie miało zdania).

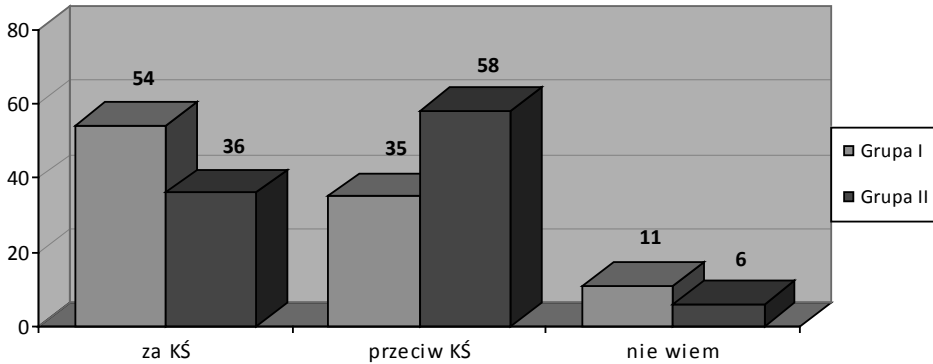
Aby zweryfikować trend przeciwny, analiza odpowiedzi respondentów ukazała, że wśród osób oceniających poczucie zagrożenia przestępczością jako słabe (w gr. I – 17 proc., w gr. II – 27,5 proc.), postawy wobec kary śmierci kształtowały się w większości jako abolicjonistyczne (w gr. I 60 proc. przeciwnych karze śmierci, retencji – 40 proc., natomiast w grupie II było 74 proc. postaw abolicjonistycznych, przy 13 proc. zwolenników kary śmierci i 13 proc. deklarujących brak zadania).



Wykres 6. Twoim zdaniem, poczucie zagrożenia przestępczością (%)

Źródło: opracowanie własne.

Analiza odpowiedzi obu grup studentów ukazała zróżnicowanie ich poglądów dotyczących kary śmierci. 54 proc. badanych z grupy I (dla przypomnienia: studentów I roku prawa) zdecydowanie opowiedziało się za przywróceniem kary śmierci, przy 35-procentowym udziale przeciwników jej przywrócenia i 11 proc. osób niemających zdania w tej sprawie. Niemal odwrotną proporcję zaobserwowano w grupie II (studentów III–V roku prawa). Przeważali przeciwnicy przywrócenia kary śmierci (58 proc.), zwolennicy kary śmierci stanowili 35 proc., a 6 proc. zadeklarowało brak zdania.



Wykres 7. Stosunek studentów do kary śmierci (w proc.)

Źródło: opracowanie własne.

Porównując wyniki ankiet studentów z przeprowadzonymi w 2011 r. badaniami CBOS³², dotyczącymi stosunku do kary śmierci widać, że poglądy studentów pierwszego roku (respondentów z grupy I) bardziej odzwierciedlają opinie ogółu populacji. Większy odsetek przeciwników kary śmierci w grupie II natomiast koresponduje z wynikami CBOS, mówiącymi, że przeciwnikami kary śmierci są najczęściej ludzie młodzi, studenci i osoby z wyższym wykształceniem.

Próbując wstępnie określić przyczynę zróżnicowania poglądów na temat np. kary śmierci, można przyjąć, że decydujący jest nie tylko wyższy poziom wykształcenia lub doświadczenia życiowego czy stanu wiedzy ogólnej. W przypadku ogółu populacji, gdzie CBOS odnotował 61-procentowe poparcie dla przywrócenia kary śmierci, 17 proc. społeczeństwa³³ legitymuje się wykształceniem wyższym. W odniesieniu natomiast do omawianych badań ankietowych można przyjąć, że różnice w doświadczeniu życiowym i wiedzy ogólnej między studentami I roku a lat starszych są niewielkie, a zatem nieistotne. Jedynym czynnikiem, który naprawdę różnicuje te grupy i może mieć wpływ na stosunek do przestępczości i reakcji na nią, jest zdobyta w czasie studiów wiedza z zakresu nauk penalnych i kryminologii. Reasumując można założyć, że ewentualne różnice w poglądach studentów tych dwóch grup są efektem takiej właśnie „interwencji edukacyjnej”.

Założenie to koresponduje z wynikami badań dotyczących poglądów studentów prawa na zabójstwo i karę za zabójstwo przed i po „interwencji edukacyjnej” w postaci wykładu monograficznego, które opublikowano w 2010 r.³⁴

³² CBOS BS/60/2011; badanie przeprowadzone na reprezentatywnej próbie losowej dorosłych mieszkańców Polski (N = 1192).

³³ Dane za: Rocznik Statystyczny Rzeczypospolitej Polskiej 2012, www.stat.gov.pl/cps/rde/xbcr/gus/RS_rocznik_statystyczny_rp_2012.pdf [06.03.2015].

³⁴ J. Widacki, *Poglądy studentów prawa...*, s. 509–522.

Przed cyklem wykładów w omawianych badaniach większość ankietowanych studentów (57 proc.) popierała karę śmierci za zabójstwo. Wiedza uzyskana podczas wykładu wpłynęła na zmianę poglądów badanych studentów w taki sposób, że wzrósł odsetek abolicjonistów. Podobnie można interpretować wyniki badań poglądów studentów prawa na podstawowe instytucje prawa karnego i kryminologii. Studenci z grupy I, którzy wypełniali ankiety przed udziałem w wykładach z prawa karnego, w większości opowiedzieli się za przywróceniem kary śmierci. W grupie II – studentów, którzy w toku kształcenia zdobyli wiedzę z przedmiotów karnistycznych, proporcja poparcia dla kary śmierci była odwrotna: większość miała zdecydowanie poglądy abolicjonistyczne, mniejszy był również odsetek osób niemających zdania w kwestii kary śmierci.

Przy okazji badań zweryfikowano hipotezę, że poglądy studentów na karę śmierci nie są zależne od ich miejsca pochodzenia, a ściślej od miejsca ukończenia szkoły średniej. Posłużono się testem niezależności Chi-kwadrat Pearsona. Stwierdzono, że wartość współczynnika p w teście wyniosła $p = 0,75$ i była większa od przyjętego poziomu istotności statystycznej $\alpha = 0,05$, w związku z czym nie stwierdzono podstaw do odrzucenia postawionej hipotezy. Analiza opinii studentów w oparciu o test niezależności Chi-kwadrat Pearsona ukazała ponadto istotną statystycznie zależność między prezentowanymi przez studentów poglądami dotyczącymi kary śmierci a rokiem studiów ($\chi^2 > \chi^2_{0,01;6}$).

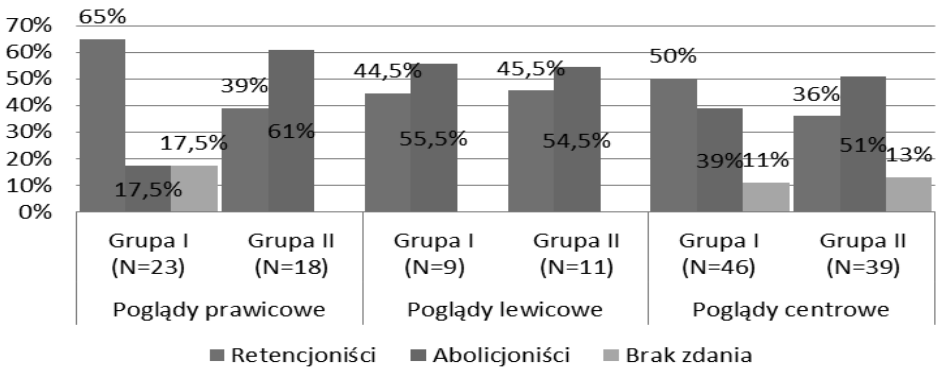
Poglądy polityczne a kara śmierci

Poglądy polityczne wpływają na stosunek respondentów do kary śmierci. Według M. Żmigrodzkiego³⁵, poparcie dla kary śmierci za najcięższe przestępstwa jest jedną z przesłanek charakterystycznych dla orientacji prawicowej. Podkreślić jednak należy, że w świetle badań CBOS z 2011 r.³⁶, poglądy polityczne nie różnicują znacząco opinii społecznych dotyczących kary śmierci. Zarówno po lewej, jak i prawej stronie sceny politycznej, dominujący udział mają respondenci aprobujący przywrócenie kary śmierci.

Jedna z hipotez prowadzonych badań była taka, że studenci, których poglądy polityczne zostaną określone jako prawicowe w większym stopniu deklaruwać będą poparcie dla kary śmierci. W grupie I co czwarty respondent został w oparciu o kryterium czytanej prasy zakwalifikowany jako deklarujący poglądy prawicowe. W tej poglądowo „prawicowej” części grupy I 65 proc. optuje za przywróceniem kary śmierci. W drugiej z badanych grup poglądy prawicowe charakteryzują co piątego respondenta. Jednak w grupie tej przeważają (61 proc.) abolicjoniści.

³⁵ M. Żmigrodzki, *Prawica*, [w:] *Encyklopedia politologii*, t. 1, red. W. Sokół, M. Żmigrodzki, Kraków 1999, s. 238.

³⁶ Komunikat z badań CBOS BS/60/2011, *Poczucie bezpieczeństwa, zagrożenie przestępczością i stosunek do kary śmierci* oprac. M. Feliksiak.



Wykres 8. Orientacja polityczna studentów a kara śmierci (grupa I N = 78, grupa II N = 68)

Źródło: opracowanie własne.

W ocenie powyższego wykresu zaznaczyć należy zgodność poglądów obu badanych prób oraz brak osób niezdecydowanych w przypadku respondentów o poglądach lewicowych. Natomiast w porównywalnych wielkościowo grupach o poglądach prawicowych zauważalne są dwie skrajności – w grupie I dominowali retencjoniści, potwierdzając wspomnianą hipotezę. Ale już w grupie II odnotowano tendencję przeciwną – większość prawicowej grupy stanowili abolicjoniści. Poglądy centrowe znów różnicowały respondentów, w podobny sposób jak orientacja prawicowa, chociaż zdecydowanie wzrósł odsetek osób niemających zdania na temat kary śmierci.

Stosunek do kary śmierci a ocena prawa karnego

Wśród zwolenników kary śmierci w grupie II, połowa respondentów uważała polskie prawo karne za zbyt łagodne, druga połowa jako niewymagające zaostżeń, a jedynie skutecznego egzekwowania. Nikt z tej grupy nie ocenił prawa karnego jako zbyt surowego. W grupie I 12,5 proc. zwolenników przywrócenia kary śmierci oceniło prawo karne jako zbyt surowe, 44 proc. uważało za zbyt łagodne, 37,5 proc. jako niewymagające zaostżeń, a jedynie skutecznego egzekwowania.

50 proc. zwolenników przywrócenia kary śmierci z grupy II (w grupie I 42 proc.) wyraziło opinię, że prawo karne chroni przede wszystkim podstawowe interesy grupy, w imieniu której działa ustawodawca. Jedynie 20 proc. uważało, że prawo karne chroni podstawowe wartości moralne; w grupie I było to 37,5 proc. W grupie I 20 proc. studentów nie miało zdania na temat.

Respondenci przeciwni karze śmierci uważali, że prawa karnego nie trzeba zaostrzać, tylko skutecznie egzekwować (w grupie I 68 proc., w grupie II ponad 70 proc.). 22 proc. respondentów z grupy I i 15 proc. z grupy II uważało prawo

karne za zbyt łagodne. Jedynie 11 proc. respondentów przeciwnych przywróceniu kary śmierci z grupy II oceniło prawo karne jako zbyt surowe. Przeszło połowa (55 proc. gr. I i 55,5 proc. grupy II) uważała, że prawo karne chroni podstawowe wartości moralne, 32 proc. gr. I uważało, że prawo karne chroni interesy grupy, w imieniu której działa ustawodawca (w grupie II ponad 38 proc.). Brak zdania na ten temat zadeklarowało 13 proc. grupy I i 6,5 proc. grupy II.

Wyraźnie ukazał się związek między oceną prawa karnego jako zbyt łagodnego a poparciem dla kary śmierci. Połowa retencjonistów z grupy II i 44 proc. z grupy I oceniła prawo karne właśnie jako zbyt łagodne. Wśród abolicjonistów ocenę prawa karnego jako zbyt łagodnego, zadeklarowało już tylko 22 proc. (gr. I) i 15 proc. (gr. II).

Poglądy studentów dotyczące powrotu do przestępstwa

Analizując poglądy studentów na podstawowe instytucje prawa karnego i kryminologii nie sposób pominąć ich opinii na temat powrotu do przestępstwa. Choć w badaniu poglądów studentów nie skoncentrowano się na pojęciu recydywy należy przyjąć, że konstrukcja pytań zawartych w kwestionariuszu ukierunkowuje analizę na ujęcie kryminologiczne. W ankiecie zapytano respondentów o to, czy każdego przestępcę można uznać za potencjalnego recydywistę, kolejne dotyczyło przyczyn ponownego dokonania czynu zabronionego przez recydywistów. W odniesieniu do pierwszego pytania należy podkreślić, że respondenci w zdecydowanej większości (48 proc. grupy I i 58 proc. grupy II) odmawiają traktowania każdego przestępcy jako potencjalnego recydywisty. Skłonność do uznania możliwości powtórnego popełnienia przestępstwa przez każdego przestępcę wyraziło 42 proc. respondentów z grupy I oraz 33 proc. z grupy II. W obu badanych grupach 10 proc. studentów wskazało „nie wiem”. Warunkowanie poglądu respondentów uznających każdego przestępcę za potencjalnego recydywistę przedstawia tabela nr 6.

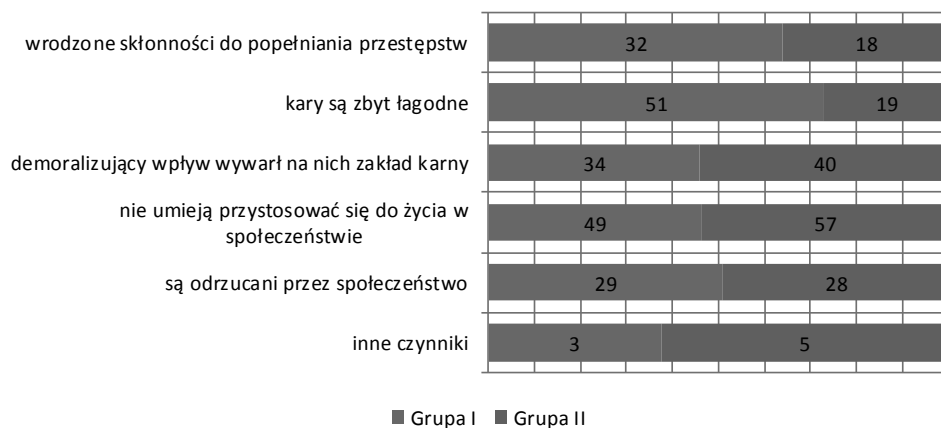
Tabela 8. Czy według Ciebie, każdego przestępcę można uznać za potencjalnego recydywistę?

	Grupa I	Grupa II
NIE	43 os (48%)	48 os (58%)
TAK	37 os (42%)	27 os (33%)
Tak	9 os – 24%	6 os – 22%
Tak, ale tylko przestępcę skazanego za najcięższe przestępstwa	20 os – 54%	14 os – 52%
Tak, ale przestępcę który odbył karę długotrwałego pozbawienia wolności	8 os – 22%	7 os – 26%
NIE WIEM	9 os (10%)	8 os (10%)
	N = 89 (100%)	N = 83 (100%)

Źródło: opracowanie własne.

W opinii niemal jednej czwartej badanych, bez względu na wiedzę zdobytą w toku studiów, skazanie za najcięższe przestępstwa przesądza o łatwości uznania za potencjalnego recydywistę każdego przestępcę.

Przedmiotem analizy respondentów było również zagadnienie przyczyn ponownego popełnienia przestępstwa przez sprawców już skazanych. Umożliwiono wybór więcej niż jednej odpowiedzi: „wrodzona skłonność do popełniania przestępstw”, „zbyt łagodne kary”, „demoralizujący wpływ zakładu karnego”, „nieumiejętność przystosowania do życia w społeczeństwie”, „odrzućenie przez społeczeństwo”, oraz inne przyczyny, możliwe do zdefiniowania przez samych respondentów.



Wykres 9. Przyczyny ponownego popełnienia przestępstw przez recydywistów (możliwość wyboru więcej niż jednej odpowiedzi)

Źródło: opracowanie własne.

Wartości umieszczone przy poszczególnych przyczynach ponownego popełnienia przestępstw odpowiadają liczbie wyborów danej odpowiedzi przez respondentów. Według badanych, nieumiejętność przystosowania do życia w społeczeństwie jest głównym czynnikiem decydującym o ponownym popełnieniu przestępstw. Respondenci jako istotną przyczynę uznali też demoralizujący wpływ zakładu karnego. Nieco ponad 30 proc. respondentów pierwszej i drugiej grupy odrzućenie przez społeczeństwo sprawców przestępstw traktowało jako czynnik mogący zdecydować o recydywie. Należy odnotować, że ponad 50 proc. respondentów z grupy I uznało za przyczynę powrotu do przestępstwa zbyt łagodne kary, a ponad 30 proc. tej grupy wyraziło przekonanie o wrodzonych skłonnościach przestępczych.

Stosunek do przestępców seksualnych

Kilkumiesięczny okres poprzedzający badania ankietowe wypełniony był ożywioną medialną dyskusją dotyczącą sposobu postępowania ze sprawcami przestępstw z motywów seksualnych. W 2013 r. w mediach zasygnalizowano bowiem temat zbliżającego się zakończenia wykonania kary 25 lat pozbawienia wolności, wykonywanej zamiast kary śmierci w wyniku uregulowań ustawy z 7 grudnia 1989 r. o amnestii³⁷. 22 listopada 2013 r. uchwalono ustawę o postępowaniu wobec osób z zaburzeniami psychicznymi stwarzającymi zagrożenie życia, zdrowia lub wolności seksualnej innych osób³⁸. Ustawa weszła w życie 22 stycznia 2014 r., a w medialnym dyskursie nazywana była „ustawą o bestiach”. Oddaje to tylko częściowo klimat tej wielopłaszczyznowej debaty, której wydźwięk wyraźnie pojawił się wśród badanych studentów.

Kwestionariusz zawierał dwa pytania dotyczące sposobów postępowania wobec przestępców seksualnych. W pierwszym respondentów poproszono o wskazanie sposobu karania pedofilów za przestępstwa seksualne inne niż zabójstwa. Odpowiedzi obrazuje tabela 9.

Tabela 9. Uważam, że pedofilów za przestępstwa seksualne (inne niż zabójstwa) należy:

	Grupa I	Grupa II
karać bezterminowym więzieniem	10% (9 os.)	8,5% (7 os.)
bezterminowo umieszczać w szpitalach psychiatrycznych	13,5% (12 os.)	2,5% (2 os.)
bezterminowo internować w specjalnych ośrodkach	9% (8 os.)	13,5% (11 os.)
karać i dodatkowo kastrować chemicznie	58,5% (52 os.)	53% (44 os.)
traktować tak, jak wszystkich innych przestępców	8% (7 os.)	19,5% (16 os.)
brak odpowiedzi	1% (1 os.)	3% (3 os.)
	100% (89 os.)	100% (83 os.)

Źródło: opracowanie własne.

³⁷ Ustawa z 7 grudnia 1989 r. o amnestii, Dz.U. z 1989 r. Nr 64, poz. 390.

³⁸ Ustawa z 22 listopada 2013 r. o postępowaniu wobec osób z zaburzeniami psychicznymi stwarzającymi zagrożenie życia, zdrowia lub wolności seksualnej innych osób, Dz.U. z 2014 r. Nr 24.

W opinii studentów zarówno pierwszej, jak i drugiej grupy, pedofilów za przestępstwa seksualne (inne niż zabójstwa) należy karać i dodatkowo kastrować chemicznie (grupa I – 58,5 proc., grupa II – 53 proc.). Jak pokazuje powyższa tabela, studenci pierwszego roku liczniej optowali za bezterminowym umieszczeniem pedofilów za przestępstwa seksualne inne niż zabójstwa w szpitalach psychiatrycznych i odpowiednio rzadziej brali pod uwagę możliwość traktowania pedofilów jak pozostałych przestępców. Respondentów z grupy II cechowały poglądy bardziej umiarkowane, o mniejszym nasileniu punitywności. Podkreślić należy również fakt, że w grupie I tylko jedna osoba, a w grupie II trzy osoby, nie wskazały żadnej odpowiedzi. Ukazuje to wyraźnie, że jest to kwestia prowokująca zajęcie określonego stanowiska. Gdyby odnieść wyniki omawianej ankiety do wyników badań CBOS z maja 2004 r. widać, że poglądy studentów korelują z opiniami reprezentatywnej próby losowej dorosłych Polaków. W przytoczonym badaniu przeważająca większość badanych wyrażała pogląd, że osoby karane za pedofilię należy zarówno karać, jak i leczyć (77 proc.)³⁹.

Z debatą toczoną w mediach w okresie uchwalania ustawy o postępowaniu wobec osób z zaburzeniami psychicznymi stwarzającymi zagrożenie życia, zdrowia lub wolności seksualnej innych, koresponduje drugie pytanie. Dotyczyło sposobu postępowania wobec przestępców z motywów seksualnych po odbyciu kary. Wśród możliwych do wyboru odpowiedzi sugerowano, że sprawcy ci po odbyciu kary „powinni być bezterminowo izolowani w specjalnych ośrodkach”; „powinni być traktowani jak inni przestępcy”; „nie powinni być karani, tylko od razu kierowani na leczenie w zakładach zamkniętych” oraz „powinni być jeszcze inaczej traktowani” z możliwością wskazania przez respondentów sposobu tego traktowania.



Wykres 10. Sposób postępowania wobec przestępców z motywów seksualnych po odbyciu kary (gr. I N = 89, gr. II N = 83, dane w proc.)

Źródło: opracowanie własne.

³⁹ Komunikat z badań CBOS BS/78/2004, *Jak postępować wobec osób karanych za pedofilię*, oprac. M. Gwiazda, badanie przeprowadzono na reprezentatywnej próbie losowej, liczącej 993 osoby, dorosłych mieszkańców Polski.

Przeważająca część ankietowanych opowiedziała się za bezterminowym izolowaniem przestępców z motywów seksualnych po odbyciu przez nich kary. Nie tylko społeczny i medialny klimat debaty, ale również kateryczny wybór przez studentów najsurowszej z możliwości pokazuje wpływ mechanizmów populistycznych na politykę kryminalną. Media współkształtują przekonania społeczne, a jednocześnie wpływają na działania polityczne i legislacyjne - określone mianem populizmu penalnego – charakteryzujące się surowym nastawieniem do przestępczości i brakiem współczucia dla sprawców⁴⁰. Sprawcę zatem postrzega się jedynie przez pryzmat popełnionego przez niego czynu, nie zaś jako indywidualną jednostkę ludzką, z pominięciem złożonego podłoża etiologicznego określonej patologii⁴¹. Jedynym natomiast rozwiązaniem w wykreowanej często atmosferze ogólnospołecznego lęku zdaje się być zaostrzona represja karna.

Podsumowanie

Bezspornie wiedza to jeden z czynników wpływających na poglądy dotyczące różnych aspektów życia. Założeniem badawczym, obok poznania poglądów studentów na instytucje prawa karnego i kryminologii, było poznanie różnic w poglądach studentów pierwszego i starszych lat studiów. W jakim stopniu i czy w ogóle uczestnictwo w zajęciach z prawa karnego, kryminologii, a tym samym uzyskanie szerszej wiedzy dotyczącej karania, kary, podstaw i zasad jej wymiaru, przestępczości, jej uwarunkowań – może zweryfikować poglądy, często ukształtowane na podstawie opinii zasłyszanych w domu rodzinnym czy szkole.

Podsumowując wyniki opisywanych badań ankietowych podkreślić należy, że studentów I roku prawa cechują poglądy o większym natężeniu represyjności, aniżeli studentów starszych. Respondenci z grupy I wykazywali zdecydowaną aprobatę wobec przywrócenia kary śmierci, w ich ocenie przestępca z motywów seksualnych powinni być bezterminowo izolowani od społeczeństwa w specjalnych ośrodkach, a każdy sprawca przestępstwa jest uznany z góry za potencjalnego recydywistę. W opinii większości z tej grupy (56 proc.), przestępca różni się od tzw. porządnego człowieka. W grupie tej również liczniejsza, niż w przypadku grupy II, część studentów oceniła prawo karne jako zbyt łagodne – przy zastrzeżeniu, że zdecydowana ocena wszystkich respondentów (z obu prób) zakładała, że prawa karnego nie trzeba zaostrzać, a jedynie doskonalić instrumenty egzekwowania jego przepisów. Rygoryzm w poglądach studentów I roku prawa wyrażał się w postrzeganiu – jako najistotniejszego – sprawiedliwościowego celu kary i konsekwentne upatrywanie surowości kar jako środka bezpośrednio wpływającego na zmniejszenie liczby popełnianych przestępstw.

⁴⁰ J. Karaźniewicz, M. Kotowska, *Media jako czynnik kształtujący populizm penalny*, [w:] *Media a opinie i postawy społeczne*, red. Z. Pucek, J. Bierówka, Kraków 2011, s. 51.

⁴¹ *Ibidem*, s. 62

Próba zestawienia poglądów studentów I roku i starszych lat studiów pokazuje oczywiście zasadnicze różnice w ocenach dotyczących kwestii takich, jak np. kara śmierci, gdzie można wnioskować, iż właśnie wiedza z zakresu prawa karnego wpływa na stosunek respondentów do przywrócenia kary śmierci. Większość studentów I roku zadeklarowała aprobatę dla przywrócenia kary śmierci, w grupie studentów, którzy odbyli kurs z prawa karnego ta proporcja była odwrócona – większość była przeciwna. Interwencja edukacyjna w postaci zajęć dydaktycznych stanowi tu niewątpliwie pewnego rodzaju inspirację do refleksji, jest również nośnikiem konkretnej wiedzy, w obliczu której poglądy, np. na karę śmierci, przestaje bazować jedynie na emocjach czy opiniach usłyszanych w domu rodzinnym, środowisku szkolnym, grupie rówieśniczej bądź w mediach.

Uwzględniając wszystkie aspekty kształtowania poglądów, czynników wpływających na opinie respondentów nie można zapomnieć o wpływie mediów. Respondenci wykazali się dużą aktywnością, odpowiadając na pytania o sposób postępowania wobec sprawców przestępstw seksualnych po odbyciu kary – są to opinie wyjątkowo rygorystyczne, odpowiadające klimatowi dyskusji medialnej. B. Hołyst przywołał wielu autorów twierdzących, że środki masowego przekazu raczej kształtują, niż odzwierciedlają opinię publiczną. Są one również najpowszechniejszą platformą informacyjną w zakresie przestępczości, przepisów prawnych, stosowanych środków represji karnej⁴².

Zastosowana przy weryfikacji hipotez analiza statystyczna, oparta na teście niezależności Chi-kwadrat Pearsona, wykazała istotną statystycznie zależność pomiędzy poglądami na karę śmierci a rokiem studiów respondentów. W stosunku do pozostałych hipotez (zależność poglądów na karę śmierci od miejsca pochodzenia respondentów oraz wpływ deklarowanej orientacji politycznej na ogólną ocenę prawa karnego) nie zaistniały podstawy do ich odrzucenia, jednak różnice nie były istotne statystycznie.

Wstępna ocena zebranego materiału przekonuje, że poglądy polskich studentów rozpoczynających studia prawnicze nie różnią się zasadniczo od poglądów ogółu populacji. Jednak ulegają one pewnej korekcie w trakcie studiów. Założyć można, że czynnikiem istotnym, wpływającym na zmianę poglądów, jest uzyskana wiedza prawnicza, szczególnie z takich dziedzin, jak prawo karne i kryminologia. Ewentualny wpływ innych czynników (jak np. doświadczenie życiowe, wiedza ogólna) uznano za nieistotny, nieulegający zmianie w ciągu dwóch–trzech lat studiów.

W tym kontekście wydaje się, że interesujące może okazać się zbadanie kolejnych zależności między poglądami studentów a strukturą społeczną badanej populacji, a także korelacji między oceną prawa karnego a poglądami na karę pozbawienia wolności, ograniczenia wolności, czy sposobów postępowania wobec sprawców przestępstw seksualnych.

⁴² B. Hołyst, *Kryminologia*, Warszawa 2009, s. 1343.