

DIONIZY KOSIŃSKI
Liceum Ogólnokształcące w Krotoszynie

WCZESNOŚREDNIOWIECZNY ZESPÓŁ OSADNICZY PIASKI-ROCHY

W niniejszym artykule, prezentującym wstępne opracowanie materiałów, przedstawiamy wyniki dotychczasowych, dziesięcioletnich badań wczesnośredniowiecznego zespołu osadniczego składającego się (ryc. 1) z grodziska, osady przyrodowej i cmentarzyska o dwóch formach pochówków. Zespół ten jest usytuowany na północnym skraju Pradoliny Barucko-Głogowskiej, w Kotlinie Żmigrodzkiej przy wale cieszkowskim, na historycznym szlaku Gniezno – Wrocław między dzisiejszym Krotoszynem a Miliczem, 3 km na zachód od leżącego między nimi miasta Zduny, na granicy dzisiejszej Wielkopolski i Śląska.

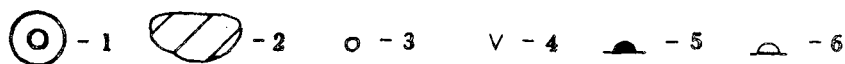
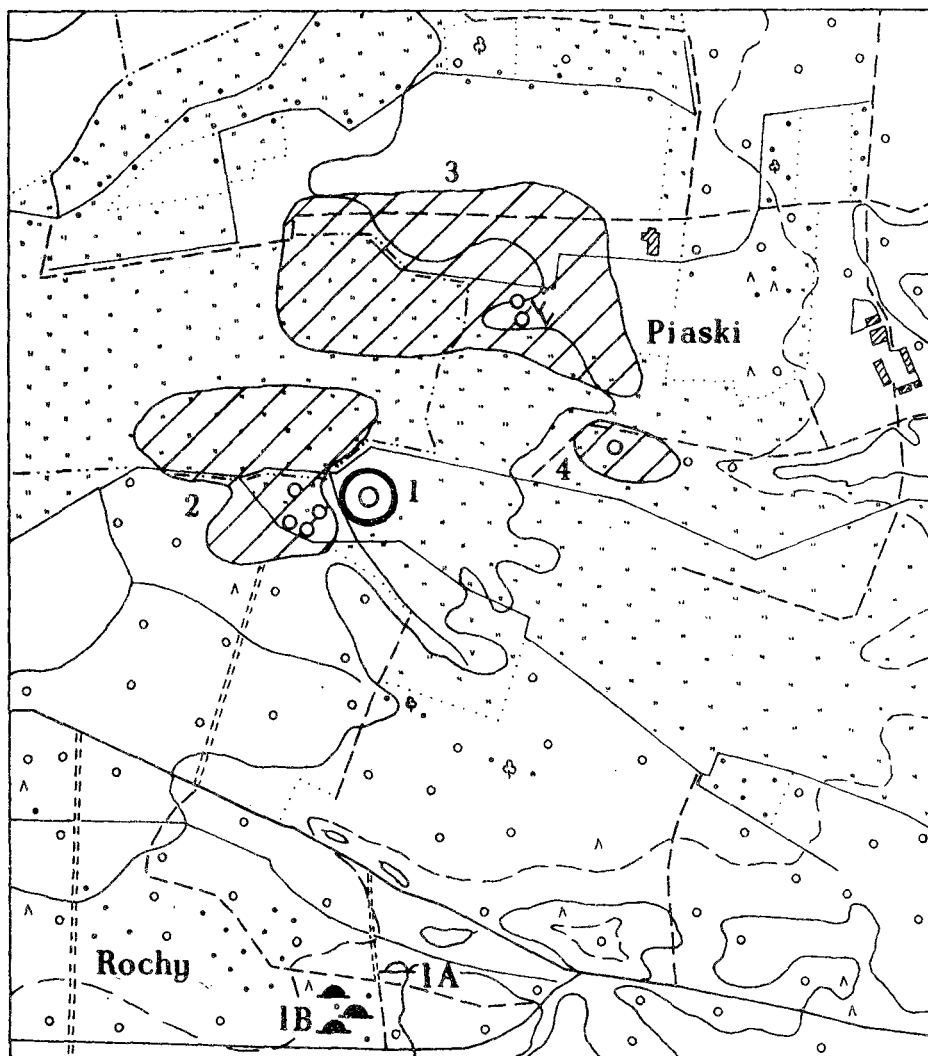
Grodzisko (Piaski stan. 1) zajmuje piaszczystą łachę w płytkiej dolinie niewielkiej rzeczki Borownicy – dziś uregulowanej, co zmieniło jej koryto. Już w owych czasach rzeczka przecinała pobliskie łachy zajęte przez osadę (Piaski stan. 2, 3 i 4). Odległe od grodziska o 800 m cmentarzysko (Rochy stan. 1A i 1B) zajmuje stok i podnóże wydmy w bliskości mokradeł.

Gród można uznać za typowy, wśród istniejących w tej fazie w Wielkopolsce i na pograniczu Śląska. Wskazują na to zarówno rozmiary, jak i zasadnicze cechy konstrukcji wału. Średnica grodziska (ryc. 2) wynosi 110 m, a maksymalna zachowana wysokość obwałowań – 2,7 m. Gród miał, jak się wydaje, kształt kolisty (graniasty?). Średnica majdanu zamyka się w granicach 40 – 50 m.

Wał zbudowano ze stosów rusztu układanego z bierwion dębowych o szerokości od 20 do 40 cm i piasku. Rozmiary odrytego w całości stosu wynoszą 5 × 2 m, oś dłuższa jest prostopadła do kierunku wału. Szerokość wału u podstawy wynosiła 25 m, a wysokość najprawdopodobniej 6 m. Elementem konstrukcji zewnętrznej partii wału były pale tworzące kwadraty wzdłuż niego o bokach 2 × 2 m. Od wewnętrznej strony wał licowany był belkami i kamieniami, które zachowały się w regularnych ciągach. Brak takich śladów w części przy bramie. Od strony majdanu lico wału stanowiły konstrukcje drewniane. Pozostałością ich jest dość gruba warstwa zbutwieliiny.

Na przedwału odkopano, na razie bliżej nie określone, konstrukcje drewniane oraz prawdopodobnie ławę kamienną o łącznej szerokości około 6 m.

Kamienie tworzące dość zwarty bruk zalegający na spagu warstw osypiskowych uznać należy za pochodzące z wału.



Ryc. 1. Plan zespołu Piaski-Rochy gm. Zduny. 1 – grodzisko; 2 – osada; 3 – wyróżnione obiekty mieszkalne; 4 – jama po produkcji dziegciu; 5 – kurhany z pochówkami szkieletowymi; 6 – kurhany z pochówkami ciałopalnymi

Za związany z bramą (wjazdem) uznano dwuwarstwowy bruk o dość regularnym półkolistym kształcie, będący fundamentem umocnień bramnych (wieżowych) (B. Dzie duszycka 1977, s. 73-118; gród w Kaszowie też datowany jest na II połowę fazy D). W przewidywanym wjeździe do grodu odkryto dwa bruki na różnych poziomach – ich



Ryc. 2. Piaski stan. 1. Grodzisko – widok od zachodu (od wjazdu)

interpretacja wymaga jednak dalszych badań wykopaliskowych. Wjazd wyłożono belkami poprzecznie do kierunku ruchu.

Rekonstruując rozplanowanie majdanu stwierdzono, iż zabudowana była środkowa część. Stanowiły ją: budowle naziemne, półziemianki oraz studnia. Przy wale stwierdzono występowanie pasa wolnego od zabudowy o szerokości 8 m. Zlokalizowaną w samym środku majdanu studnię (ryc. 3) zbudowano z belek tworzących skrzynię, a mocowanych na zapadkę. Z górnymi belkami dla uszczelnienia łączono deski na wpust. Ściany jej były podwójne. Wkopana była na głębokość 1,1 m od poziomu osadniczego. Rozmiary wnętrza wynoszą $1,7 \times 1,25$ m, a zewnętrzne $2,5 \times 2$ m. Skrzynię wzmocniono w narożnikach palami. Wnętrze wypełniało rumowisko desek i belek. Znalaziono tu również dno drewnianego naczynia (cebrzyka ?), fragment drewnianego talerza, fragment naczynia toczonego, zdobionego rowkami i kawałki sznurka.

W odległości 2 m od studni odkopano resztki budowli, którą ze względu na warstwę jagieł (analiza paleobotaniczna A. Dzieczkowskiego) i nietypowe cechy konstrukcyjne (wewnątrz bruk) uznajemy za pozostałości spichlerza. Warstwa jagieł osiągała miąższość do 3 cm i zalegała na powierzchni około 35 m^2 , a nadto wchodziła jeszcze w profile. Pod warstwą bruku zalegał calec. Analizowana ze spichlerza zwęglona próbka zbożowa o objętości 150 cm^3 zawierała: *Panicum miliaceum* – 120 cm^3 , *Secale cereale* – 1 ziarno, *Polygonum Persicaria* – 4 owoce, *Rumex acetosa* – 1 owoc, *Secaria glauca* – 1 ziarniak, *Quercus sp.* – 20 cm^3 .



Ryc. 3. Piaski stan. 1. Grodzisko – studnia drewniana

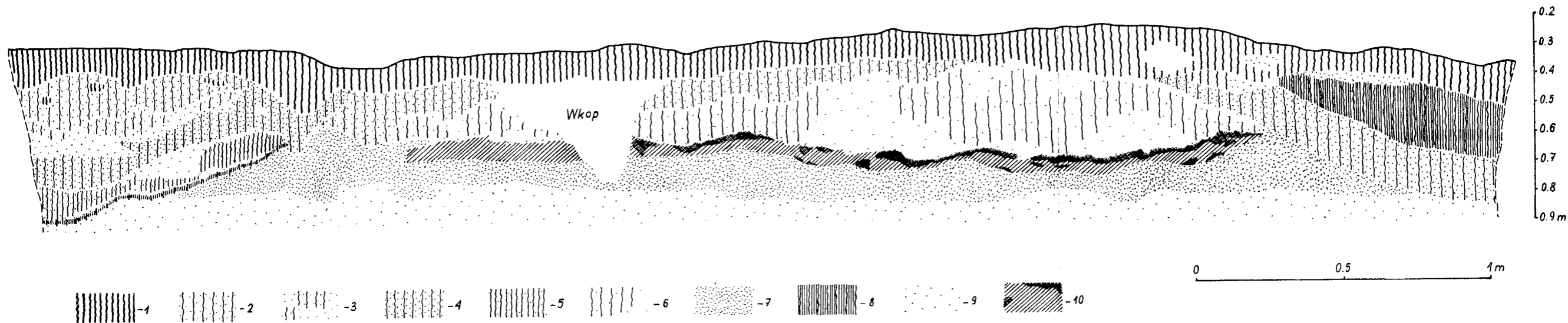
Pozostałościami domostw (?) były owalne jamy o rozmiarach $3 \times 1,75$ m i głębokości od 0,25 do 0,65 m. Zawartość owych jam stanowiło nie dopalone drewno, kości zwierzęce, ceramika i kamienie. Pod głębszą stwierdzono ślad słupa.

Zwraca uwagę mała liczba zabytków (poza ceramiką). W warstwach osypiskowych wału znaleziono dwa żelazne groty do strzał, a na majdanie; krzesiwo, nóż żelazny, żelazny grot oszczepu (ten na calcu), w fundamencie wału drewnianą radlicę (?), a pod konstrukcjami wału na calcu wiosło drewniane¹.

W odległości do 1 km od grodziska znajdowała się rozległa osada (stan. 2, 3, 4) rozpoznana badaniami powierzchniowymi oraz częściowo badaniami wykopaliskowymi prowadzonymi na stanowiskach 2, 3, 4. Na stanowisku 2 odkryto obiekt rysujący się na calcu płamą zbliżoną do prostokąta o rozmiarach $4,5 \times 3,5$ m. Wyróżniono w nim 5 palenisk. Czarne wypełnisko jamy zawierało: zgniecione naczynia (dwa zrekonstruowano w całości), kości, węgle drzewne, osełkę, przęślik gliniany, ćwiek, nóż żelazny i przepalone kamienie.

Na stanowisku 3 w jednym z wykopów sondażowych odkryto blisko siebie trzy jamy – pozostałości jednego obiektu mieszkalnego. Wypełnisko ich stanowiła charakterystyczna czarna ziemia ze skorupami glinianych naczyń i kośćmi. Rozmiary owalnych jam wynosiły od 2×1 m do $0,7 \times 0,6$ m i miały głębokość 0,3 m. W drugim wykopie obok pozostałości obiektu mieszkalnego odkryto dwie jamy po produkcji dziegiu.

¹ W wale znaleziono: zapinkę żelazną datowaną na okres wpływów rzymskich oraz szydło kościane, fragmenty naczyń datowanych również na ten okres. Ślady osadnictwa z tego okresu odkryto w odległości kilkuset metrów od grodziska (dwa stanowiska).



Ryc. 4. Rochy stan. 1A. Profil kurhanu

- 1 – darń i próchnica współczesna; 2 – szara, piaszczysta próchnica; 3 – piasek żółtoszary z domieszką próchnicy szarej; 4 – piasek szary przemieszany z próchnicą; 5 – piasek żółty z wtrętami brunatnej próchnicy i smugami spalenizny w dolnej części; 6 – piasek żółty z domieszką szarej próchnicy i drobnymi węgielkami; 7 – piasek żółtobrunatny; 8 – piasek szarobrunatny z próchnicą; 9 – całec – żółty piasek; 10 – piasek jasnoszary z drobnymi węgielkami – warstwa wymywania pierwotnej gleby

Na stanowisku 4 jama, uznana za resztki domostwa zagłębionego w ziemię, miała nieckowaty profil oraz rozmiary $4,5 \times 3,2$ m i głębokość 0,6 m. Wypełnisko stanowiła charakterystyczna ziemia popielatogranatowa z ułstkami naczyń obtaczanych całkowicie, w większości zdobionych ornamentem strefowym, kości zwierzęce i przepalone kamienie układające się w cztery paleniska. Za związane z obiektem należy uznać: bransoletę brązową i przęślik gliniany znalezione tuż przy jamie w spągu humusu.

Stanowisko 5 oddalone od grodu o 800 m o powierzchni $1/4$ ha można uznać, przy aktualnym stanie badań, za pozostałości terenu użytkowego np. rolniczo.

Na cmentarzysku pochówki są dwojakiego rodzaju: w części ciałopalne w kurhanach (Rochy stan. 1A), a w części kurchany z pochówkami szkieletowymi i ciałopalnymi (Rochy stan. 1B). Granica między stanowiskami nie jest dostrzegalna².

Na stanowisku 1A kurhany są niewidoczne na powierzchni. Średnicy kurhanów uchwytnych w badaniach nie udało się jeszcze dokładnie określić. Szacunkowo mogła wynosić od 3 do 6 m, a wysokość około 1 m. Nasyp kurhanu stanowił piasek ciemniejszy nieco w porównaniu z piaskiem calca. Zasięg wyznacza warstwa wymywania, do poziomu której oczyszczono miejsce sypania kurhanu, a przy wybieraniu nań piasku przecinano (rys.4).

Konstrukcja grobów nie jest jeszcze zupełnie jasna. I tak w grobie oznaczonym numerem 1 wyróżniono na głębokości 0,4 m skupisko składające się ze zgniecionego naczynia obtaczanego całkowicie, z ornamentem falistym i bruzdami poziomymi, zachowanego prawie w całości, ustawionego wylewem ku górze oraz dużych fragmentów co najmniej dwóch naczyń o identycznym poziomie technicznym i podobnym ornamentem, dwa zwęglone bierwiona wśród nich i drobne spalone kości dwóch osobników: dziecka (niemowlęcia) i dorosłego³. Natomiast materiał kostny zebrany z powierzchni jest pochodzenia w większości zwierzęcego. Skupisko to znajdowało się w warstwie o miąższości 0,2 m. Rozmiary zwartego skupiska wynosiły $1,25 \times 0,75$ m, a wraz z znaczącymi ułstkami co najmniej jeszcze jednego naczynia $1,5 \times 1$ m.

Skupisko 2 (grób ?) było podobne. Skorupy dwóch naczyń zajmowały powierzchnię $1 \times 0,6$ m na głębokości 0,8 m. Zawierało też zwęglone bierwiona. Trudno jednak z nim wiązać w sposób pewny rozproszone w jego pobliżu kości.

W kolejnym przypadku skupisko o średnicy 1 m zawierające skorupy, przepalone kości, kilkucentymetrowe węgle drzewne (z stosu ciałopalenia ?) leżało na stropie warstwy popielatej (warstwa wymywania), owalnej, o rozmiarach 2×1 m. Obecny stan badań nie pozwala na stwierdzenie, iż jest to równoznaczne z istnieniem kurhanów mniejszych rozmiarów.

Dalszych badań wymaga odpowiedź na pytanie: czy pochówki ciałopalne w jednym kurhanie były jednorazowe czy wielokrotne?

² Stanowiska mają wielokulturowy charakter. Wyróżniono zabytki z okresu neolitu i epoki brązu (grociaki krzemienne, skorupy i całe naczynia). Na powierzchni oraz w nasypie kurhanu oprócz skorup wczesnośredniowiecznych i starożytnych znajduje się również drobne przepalone kości ludzkie. Dotąd nie znaleziono nie budzącego wątpliwości dowodu pozwalającego uznawać je za pochodzące z innych okresów niżli wczesnośredniowieczny.

³ Analizy antropologiczne wykonał J. Strzałko. Analizie poddano również materiał kostny z powierzchni (220 ułstków). Wyróżniono kości ludzkie i zwierzęce.



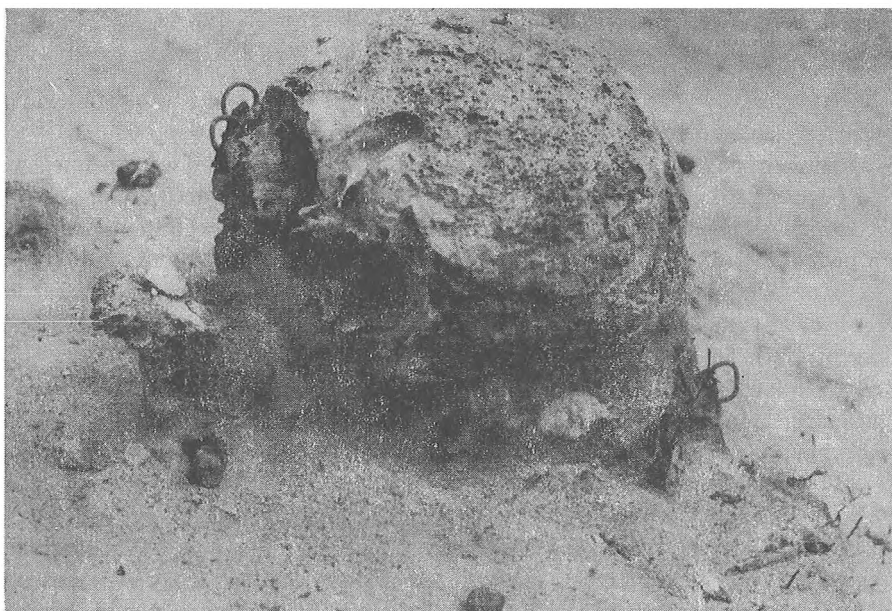
Ryc. 5. Rochy stan. 1B. Widok jednego z kurhanów

W odkrytych naczyniach nie stwierdzono spalonych kości. Znajdowały się w pobliżu, co wyklucza uznanie naczyń za popielnice. Z innych zabytków związane są z tym cmentarzyskiem: przęślik gliniany i żelazny grot strzały.

Mięc y pochówki ciałałpalne wkopano pochówek szkieletowy (ryc. 6). Wskazuje na to wyraźnie rysujący się wkop. Jest to szkielet kobiety sądząc z wyposażenia. Składało się na nie: para brązowych kabłączków z fragmentem skórzanej opaski przy prawej i para srebrnych kabłączków przy lewej skroni, paciorki rozrzucone wokół głowy i jeden w nogach: 2 bursztynowe, przy czym jeden angobowany, 4 z niebieskiego szkła o różnych kształtach, na wysokości prawego uda znajdował się nóż żelazny, a w pobliżu prawej stopy – drewniane, okute żelaznymi obręczami wiadro. Szkielet znajdował się około 0,5 m poniżej poziomu pochówków ciałałpalnych i ułożony był głową na wschód.

Kurhany z pochówkami szkieletowymi (ryc. 5) zajmują obszar 1 ha (stan. 1B). Jest ich co najmniej 19, bowiem niektóre z nich są ledwo widoczne. Wysokość 16 z nich wynosi od 1,5 do 2 m, a średnica około 15 m. Zbadano trzy ćwiartki jednego z większych kurhanów (nr 1). Odkryto w nim trzy pochówki szkieletowe z głową skierowaną ku wschodowi, w pozycji wyprostowanej oraz jeden pochówek ciałałpalny. Odległość między pochówkami ułożonymi w szeregu wynosiła 2 m.

Pochówek 1 – umieszczony w centrum kurhanu, zawierał szkielet kobiety w wieku około 40 lat (analiza antropologiczna – J.Strzałko). Na wysokości pasa u lewego boku zalegał żelazny nóż, a w odległości 0,5 m od stóp znajdowało się naczynie gliniane.



Ryc. 6. Rochy stan. 1A. Pochówek szkieletowy nr 1

Pochówek 2 – to pochówek dziecka w wieku około 5 – 6 lat, sądząc z wyposażenia była to dziewczynka, bowiem przy lewej skroni znaleziono brązowy kabłączek skroniowy (ryc.7, 1).

Pochówek 3 – umieszczony na skraju kurhanu – zawierał szkielet kobiety w wieku 18 – 25 lat, z brązowym kabłączkiem (ryc. 7,2) przy lewej skroni i wiadro drewniane z żelaznymi okuciami ustawione w nogach.

Wspomniany pochówek ciałopalny umieszczony był w przewidywanym miejscu – 2 m od pochówku 1. Kości tworzyły zwarte skupisko o średnicy do 0,25 m.

W kurhanie znaleziono poza tym zabytki nie związane z pochówkami. Niektóre z nich pochodzą jednak z tego samego czasu: brązowy dzwonek (ryc.7,3), fragmenty naczyń, a poza nimi zabytki młodsze – ostroga XV-wieczna w stropie kurhanu oraz starsze: naczynia kultury lużyckiej, zabytki z okresu neolitu (grociki krzemienne, fragmenty ceramiki). Te rozproszone są po całym nasypie kurhanu.

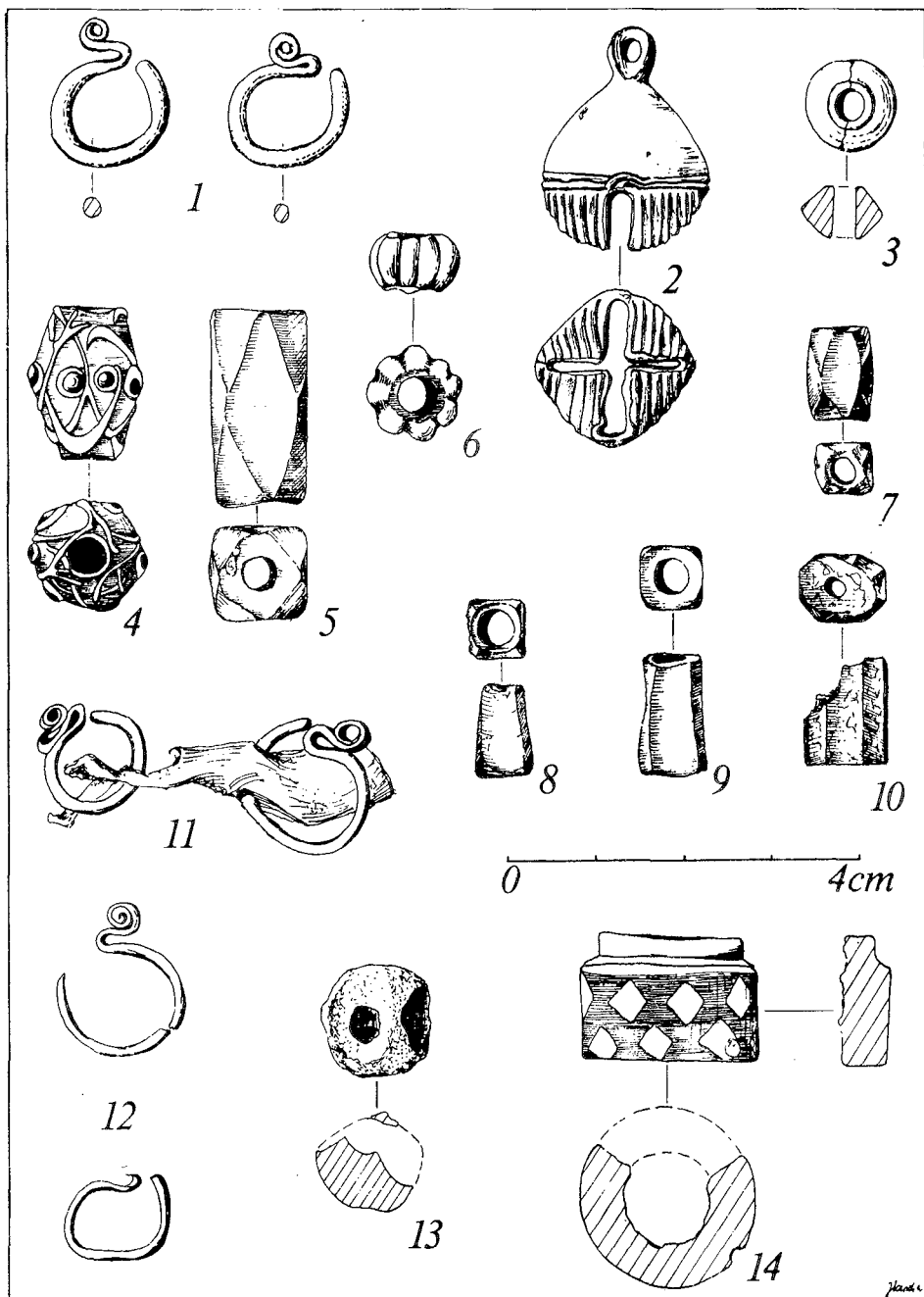
Jądro kurhanu stanowiła piramidalna konstrukcja, 5 – 9 na przemian ułożonych warstw belek, które zachowały się jako rdzawe warstewki o miąższości do 1 cm. Na tej platformie układano lub do jej poziomu wkopywano pochówki. Nie istnieje bowiem możliwość stwierdzenia równoczesności czy kolejności pochówków. Nie odkryto wyraźniejszych śladów wkopów, z wyjątkiem pochówku ciałopalnego.

Naczynia ze wszystkich stanowisk: Piaski 1, 2, 3, 4 i Rochy 1A i 1B posiadają podobne cechy technologiczne i stylistyczne wskazujące na ich równoczesność. Przeważają naczynia całkowicie obtaczane (79%) przy udziale naczyń górą obtaczanych (21%) i odpowiadają typom wyróżnionym dotąd w południowej Wielkopolsce i przygranicznych obszarach Śląska, a datowanych na drugą połowę fazy D (D₂). Charakterystyczny jest też dla tej fazy ornament strefowy, występujący tu dość powszechnie⁴.

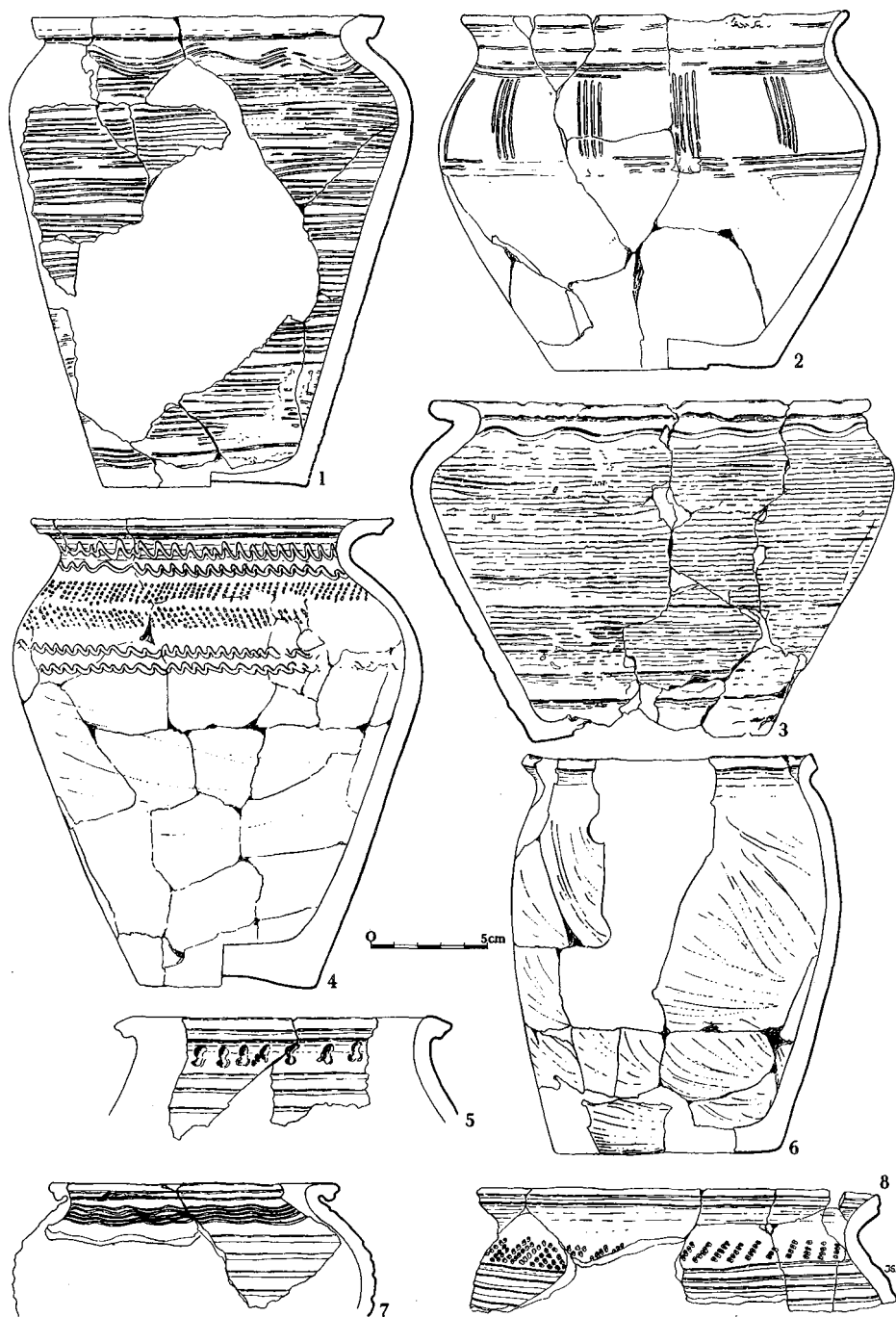
Wśród naczyń z cmentarzyska dostrzeżono obce dla tej strefy elementy. Są to naczynia: 8/84, 20/82, 13/84. Analogie prowadzą ku Pomorzu Zachodniemu (W. Łosiński, R. Rogosz 1986, s. 9-47). Naczynie 20/82 – przysadzisty garnek o pozbawionym szyjki szerokim wylewie i ornamentie złożonym z linii falistej i pokrywających całą resztę powierzchni dookolnych bruzd (ryc. 8,3) – należałoby do rodziny typów GIIIb (typ Vipperow). Nieco tylko kształtem różni się od poprzedniego naczynie 8/84 – posiada jednak prawie identyczny ornament oraz szeroki wylew i bardzo krótką szyjkę, z ostro profilowanym brzegiem (ryc. 8,1). Również i ono mieści się w rodzinie typów G (I lub II.). W strefie północnej – na Pomorzu Zachodnim i północnej Wielkopolsce – znajdujemy analogie do ornamentu naczynia 13/84 (ryc. 8,2). Nie stwierdzono tego ornamentu w strefie, w której leży cmentarzysko, a także na Kujawach (Kruszwica) (W.Dzieduszycki 1982).

Omawiane cmentarzysko jest, jak dotąd, na obszarze Wielkopolski i północnego Śląska zjawiskiem wyjątkowym. Brak zupełnie w tej fazie pochówków ciałopalnych. Stan zbadania cmentarzyska w Rochach nie pozwala jeszcze na ostateczne wnioski. Kierując się jednak analogiami do części naczyń na Pomorzu Zachodnim, zauważyć

⁴ Porównano ze zbiorami ceramiki z Czeladzi Wielkiej (J. Łodowski 1972), Domaradzic (zbiory Muzeum Archeologicznego w Poznaniu), Kaszowa (W. Dzieduszycki 1972, s. 392-444), Sulmierzyc (badania własne – opracowanie w maszynopisie).



Ryc. 7. Ruchy stan. 1B. Kurhan 1: 1, 2 – kabłączki skroniowe z pochówków szkieletowych nr 2 i 3; 3 – dzwonek znaleziony luźno w nasypie kurhanu
 Stan 1A. Zabytki z pochówku szkieletowego nr 1: 4 – paciorki; 5 – kabłączki skroniowe z brązu; 6 – kabłączki z lewej skroni srebrne; 7 – ciężarek otowiany znaleziony luźno
 Piaski stan. 3. 8 – oprawka kościana z jamy 3



Ryc. 8. Rochy stan. 1A. Naczynia z pochówków ciałopalnych: skupisko 1 (grób 1) – 20/82 (3); skupisko 2 (grób 2) – 13/84 (2); skupisko 3 – 8/84 (1); skupisko 5 – (5,7,8); skupisko 6 – 37/87 (4,6).

należy, iż również tam możemy dopatrywać się nawiązań do obrządku stwierdzonego w Rochach (Świłubie, Przybierów, Skronie).

Zupełnie inaczej przedstawia się sprawa z analogiami do kurhanu I w części B cmentarzyska z pochówkami szkieletowymi. Znane z południowej Wielkopolski kurhany z pochówkami szkieletowymi: Latkowa i Pudliszki stan. 6 nie zawierają istotnego, jak się wydaje, elementu w postaci opisanej konstrukcji wewnętrznej. Pod tym względem badany kurhan jest dotychczas wyjątkiem⁵.

Zespół osadniczy Piaski-Rochy funkcjonował w drugiej połowie fazy D (I połowa XI wieku). Ponieważ był on elementem systemu grodów ciągnącego się równoleżnikowo między Boryczą na południu a Rowem Polskim i górną Obrą na północy od Głogowa poza Kalisz⁶, przyjmujemy, iż budowę grodu wiązać należy z problemem śląskim w polityce Pierwszych Piastów. Odpowiada to schyłkowi X wieku. Z zalegających wykopach przywałowych i przy wjeździe do grodu śladów spalenizny, z warstwy popiołu o miąższości kilkunastu centymetrów, z przepalonych głazów o średnicy do 0,5 m wnioskujemy, iż gród został celowo spalony około połowy XI wieku. Najprawdopodobniej dokonał tego Brzetysław. Fakt wyludnienia okolicy ze schyłkiem fazy tłumaczony jest ewentualnym uprowadzeniem ludności. Dodatkowym argumentem, nie dość jednak jeszcze pewnym, jest występowanie na obszarze północno-wschodnich Czech w okolicy Kolína i Hradca Králové nazw będących odpowiednikami występujących w odległości 4 km od grodziska w Piaskach nazw wsi: Baszków – Bačkov, Bestwin – Běstviny i Běstvina, Sędraszyce – Sendražice (dwukrotnie). Największa rozpiętość obszaru, który zajmują wynosi około 70 km⁷, ale na tle całego kraju tworzą skupisko.

Badany zespół założony został na surowym korzeniu. Wcześniejsze osadnictwo w najbliższej okolicy pochodzi z okresu wpływów rzymskich. Pojawiła się więc kwestia pochodzenia ludności zamieszkującej ów zespół. Z przedstawionych przesłanek (formy pochówków i ceramika) wynika, że być może częściowo ludność tę sprowadzono z Pomorza. Z obrządku też sądzić należy, iż pochowano na cmentarzy ludność dwóch różnych grup etnicznych. Kwestie te wymagają jednak dalszych badań wykopaliskowych oraz bardziej precyzyjnych, wielostronnych analiz.

LITERATURA

- Dzieduszycka B. 1977, *Ze studiów nad wczesnośredniowiecznymi technikami budownictwa obronnego. Umocnienia wczesnośredniowiecznego Kaszowa w województwie wrocławskim*, SIA 24, s. 73-118.
- Dzieduszycki W. 1972, *Ceramika z wczesnośredniowiecznego Kaszowa w pow. miłickim*, AP 17, s. 391-444.
- 1982, *Wczesnomiejska ceramika kruszwicka w okresie od 2 połowy X wieku po połowę XIV w.*, Wrocław-Warszawa-Kraków-Gdańsk-Łódź.

⁵ Na niezadowalający stan wiedzy o dotąd odkrytych i badanych cmentarzyskach wskazuje H. Zołł-A damikowa 1975, II s. 39. Porównaj: cmentarzysko w Przybierowie pow. Gryfice st. 1 w: *ibidem*, t. I, s. 193. Nie natrafiam w literaturze na kurhany o podobnej wewnętrznej konstrukcji.

⁶ Problem ten omawiam w dysertacji: *Zasiedlenie dorzecza Orli od VI do połowy XIII wieku* (maszynopis). Porównaj mapka w: Z. Kurnatowska 1984, s. 85.

⁷ Uzupełniające informacje o owych nazwach na terenie Czech przekazał J. Sláma.

- Kurnatowska Z. 1984, *Próba odtworzenia organizacji i zarządu terytorialnego państwa pierwszych Piastów w Wielkopolsce*, [w:] *Obronność polskiej granicy zachodniej w dobie pierwszych Piastów*, Wrocław-Warszawa-Kraków-Gdańsk-Łódź, s. 81-92.
- Łodowski J. 1972, *Sądowel we wczesnym średniowieczu*, Wrocław-Warszawa-Kraków-Gdańsk.
- Łosiński W., Rogosz R. 1986, *Metody synchronizacji warstw kulturowych wczesnośredniowiecznych obiektów wielowarstwowych na podstawie analizy ceramiki ze Szczecina*, [w:] *Problemy chronologii ceramiki wczesnośredniowiecznej na Pomorzu Zachodnim*, Warszawa, s. 9-59.
- Zoll-Adamikowa H. 1975-1979 *Wczesnośredniowieczne cmentarzyska ciatopalne Słowian na terenie Polski*. Część 1 i 2, Wrocław-Warszawa-Kraków-Gdańsk.

FRÜHMITTELALTERLICHER SIEDLUNGSKOMPLEX PIASKI - ROCHY

Zusammenfassung

Die Arbeiten der Forschungsgruppe sind nicht abgeschlossen worden und wurden nur teilweise ausgewertet. Der im Grenzgebiet von Grosspolen und Schlesien, am historischen Weg von Gniezno nach Wrocław gelegener Siedlungskomplex, besteht aus einer Burg (Piaski, 1), einer Siedlung (Piaski, 2, 3, 4), Benutzungsspuren (Piaski, 5) und einem Gräberfeld (Rochy, 1A und 1B). Die kreisförmige Burg hatte einen Durchmesser von 93 m. Der Durchmesser des inneren Platzes war 40 - 50 m. Der am Fuss 25 m breiter und höchstwahrscheinlich 6 m hoher Wall war in Rostkonstruktion gebaut. Die Abmessungen eines gänzlich freigegebenen Rostes betragen 5 x 2 m. Von der Aussenseite war der Wall mit Steinen, von der Innenseite - mit Holz verkleidet. An der Burgeinfahrt, ausgekleidet mit zur Fahrtrichtung querliegenden Balken, wurde Fragment eines zweischichtigen, halbrunden Pflasters entdeckt. Auf dem inneren Platz standen Bauten, von denen die eine als Speicher bezeichnet wurde, da mit ihr eine Hirsegrütze enthaltende Schicht verbunden war. Manche der Bauten waren im Boden vertieft. In der Platzmitte befand sich ein hölzerner Brunnen.

Auf dem Siedlungsgelände wurden Gruben, ausgefüllt mit Gefässscherben, Knochen und durchbrannten Steinen gefunden. Es wird angenommen dies wären Reste von Gruben. Zwei Häuser dienten zur Teerherstellung.

An dem Gräberfeld wurden Unterschiede im Bestattungsritus festgestellt. In einem Teil (Fundstelle 1A) befinden sich Hügelgräber mit urnelosen Brandbestattungen, in denen sich irdene Gefässe befanden. Durchmesser der in diesem Gräberfeldsteil nivellierten Hügelgräbern wird mit 3 - 6 m geschätzt. Hier wurde ein Grab mit einem nach Osten orientierten weiblichen Skellet gefunden. Die Ausstattung bestand aus 2 Paar Schläfenringen, 8 Glasperlen, einem eisernen Messer und einem hölzernen Eimer mit eisernen Beschlägen.

Im zweiten Teil des Gräberfelds (Fundstelle 1B) haben die Hügelgräber bis 15 m Durchmesser und bis 2 m Höhe. Das untersuchte Grabhügel enthielt, zu je zwei Meter, in Reihe gelegene vier Gräber mit 3 nach Osten gerichteten weiblichen Skelleten im Alter 40, 5-6 und 18-25 Jahre und einem Brandgrab. Die Gesamtausstattung besteht von zwei Schläfenringen, einem Eimer und einem eisernen Messer.

Das Keramikmaterial aus allen Fundstellen ist technologisch (gänzlich gedreht 79 %, oben gedreht - 21 %) sowie stylistisch ähnlich. In der Mehrheit entsprechen sie den für südliches Grosspolen und das schlesische Grenzgebiet charakteristischen Typen. Unter den Grab-Gefässen wurden fremde Elemente bemerkt. Ähnlichkeiten führen nach Westpommern, wodurch naheliegend wird, dass ein Teil der dortigen Bevölkerung hier angesiedelt wurde.

Der Siedlungskomplex war auf rohem Boden gegründet worden und funktionierte in der ersten Hälfte des 11. Jahrhunderts. Es war ein Teil eines Befestigungssystems, das am grosspolnischschlesischem Grenzgebiet um die Wende des 10. zum 11. Jahrhundert entstanden war. Die Burg wurde höchst wahrscheinlich durch Brzetyslaw verbrannt worden. Damit dürfte auch die Entvölkerung dieser Gegend im Zusammenhang stehen. Es wird angenommen, dass man damit auch die Tatsache in Verbindung bringen kann, dass auf dem Gebiet von Nord-Böhmen Ortschaftsnamen zu finden sind, die denen der 4 km von Piaski entfernten Siedlungen entsprechen.

ABBILDUNGEN

- Abb. 1. Karte des Komplexes Piaski-Rochy, Gemeinde Zduny 1. Burgwall, 2. Siedlung, 3. ausgesonderte Wohnobjekte, 4. Grube zur Herstellung von Teer, 5. Hügelgräber mit Skelettbestattungen, 6. Hügelgräber mit Brandbestattungen
- Abb. 2. Piaski, 1. Burgwall, Ansicht von westlicher Seite (von der Einfahrt)
- Abb. 3. Piaski, 1. Burgwall, hölzerner Brunnen
- Abb. 4. Rochy, 1A Querschnitt des Hügelgrabes: 1. Humus, 2. grauer, sandiger Humusboden, 3. gelogruauer Sand mit Beimischung von grauem Humus, 4. grauer Sand mit Humus, 5. gelber Sand mit Einsätzen von braunem Humus und Brandstreifen im unteren Teil, 6. gelber Sand mit Beimischung von grauem Humus und kleinen Kohleteilchen, 7. gelbbrauner Sand mit Humus, 8. graubrauner Sand mit Humus, 9. gewachsener Boden - gelber Sand, 10. hellgrauer Sand mit kleinen Kohleteilchen - Auswaschen des Urbodens.
- Abb. 5. Rochy, 1B. Ansicht eines der Hügelgräber
- Abb. 6. Rochy, 1A. Skelettbestattung Nr 1
- Abb. 7. Rochy, 1B. Hügelgrab 1: 1,2 - Inventar von Skelettbestattungen Nr 2 u. 3; Schläfenringe; 3. Glöckchen im Hügelgrabmassiv gefunden. 1A: Inventar von Skelettbestattung Nr 1: 4. Glasperlen, 5. Schläfenringe aus Bronze, 6. linke Schläfenringe aus Silber, 7. Bleigewicht, freiliegend gefunden. Piaski, 8. knöcherner Fassung aus der Grube 3
- Abb. 8. Rochy, 1A Gefäße von Brandbestattungen: Anhäufung 1 (Grab 1) - 20/82 (3), Anhäufung 2 (Grab 2) - 13/84 (2), Anhäufung 3 - 8/84 (1), Anhäufung 5 - (5, 7, 8), Anhäufung 6 - 37/87 (4, 6)