

JACEK WRZESIŃSKI

## W poszukiwaniu dźwięków przeszłości. Zagadkowy przedmiot z Ostrowa Lednickiego

*wartość sztuki nie leży w samym artyście, lecz raczej w wytworze*

TOMASZ Z AKWINU

**ABSTRAKT:** Na Ostrowie Lednickim, gdzie znajduje się wczesnośredniowieczny gród, w trakcie badań archeologicznych odkryto fragment przedmiotu drewnianego, który z racji stanu zachowania trudny jest do identyfikacji. Zabytek poddano szczegółowej analizie przez zespół składający się z archeologa, muzykologa i rekonstruktora, a także analizie surowcowej drewna. Znaleziony na zachodnim przyczółku lednickiego mostu wschodniego, datowany może być na 2–3 ćwierć XI wieku. Poszukiwania analogii i podobieństw doprowadziły do stwierdzenia, że mamy do czynienia z główką drewnianego strunowego instrumentu muzycznego.

**SŁOWA KLUCZOWE:** Ostrów Lednicki, wczesne średniowiecze, drewniane instrumenty muzyczne

**ABSTRACT:** During the course of archaeological excavations at Ostrów Lednicki where early medieval gord is located, a piece of a wooden object was found. However, it is difficult to identify, due to its condition. The artefact underwent a detailed analysis, which was conducted by a team consisting of an archaeologist, a musicologist and a reconstructor, and it also underwent a material analysis of the wood. The object found on the west abutment of the Lednica east bridge can be dated to the 2nd–3rd quarter of the 11th century. As a result of the search for analogies and similarities, it was assumed that it was a headstock of a wooden stringed musical instrument.

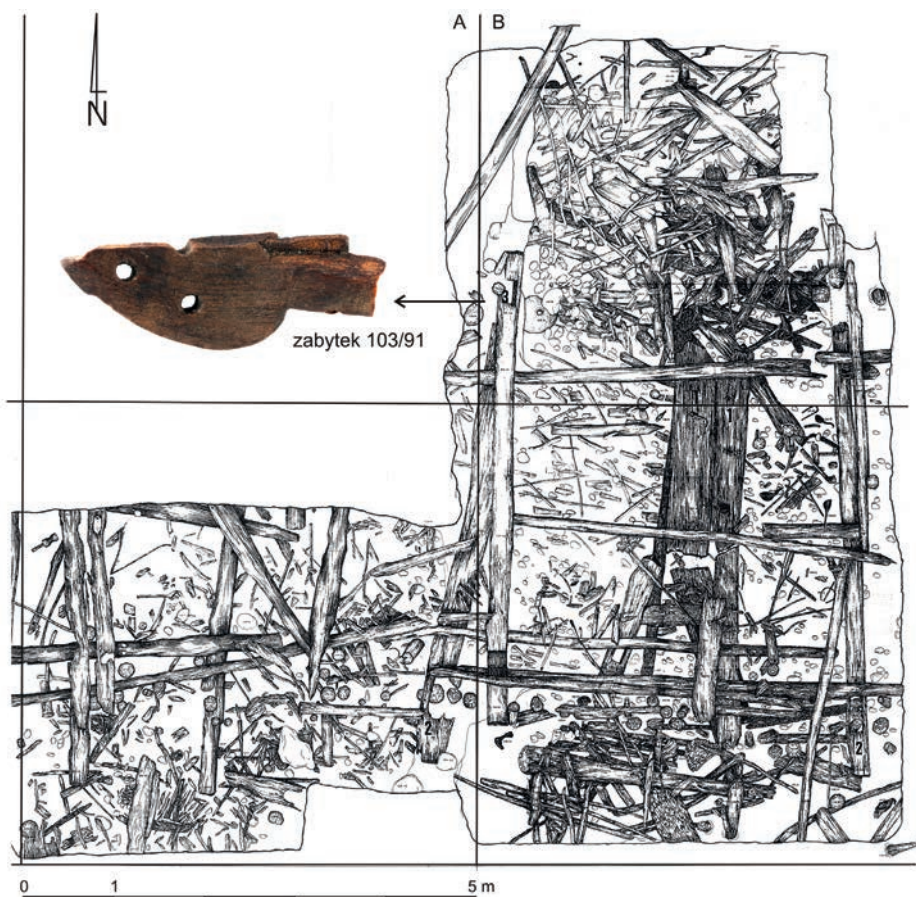
**KEYWORDS:** Ostrów Lednicki, early Middle Ages, wooden musical instruments

---

Człowiek niemal całe swoje życie poświęca zapewnieniu sobie i najbliższym odpowiedniego poziomu egzystencji. Zajęcia, jakie wykonuje, koncentrują się na zdobyciu pożywienia, zorganizowaniu bezpiecznego miejsca zamieszkania i zapewnieniu bezpieczeństwa. Jednak gdyby ograniczyć naszą działalność do tak sformułowanych potrzeb życiowych, byłoby to nie tylko daleko idące uproszcze-

nie, ale przede wszystkim zaprzeczenie tego, co najbardziej charakteryzuje człowieka: wolna wola i rozum. To one pozwalają przenieść się w sferę duchowości, poszukiwać więzi społecznych poza ograniczaniem się do funkcji bytowych. Człowiek potrzebuje integracji wspólnotowej nie tylko przez pracę, ale też zabawę, przeżywanie i doznania wynikające z rozmaitych momentów życia, jakich doświadczamy od chwili urodzin po śmierć [por. HUIZINGA 1985; GENNEP 2006].

W 2. połowie X wieku kraina objęta władaniem Piastów wkraczała w krąg cywilizacji łacińskiej. Kulturowe prądy Zachodu zaczęły przenikać się z tradycją miejscową. Nowa na tym terenie religia wprowadzała nowe kanony i idee. Powstawały nowe i przebudowywano dotychczasowe centra osadnicze i kulturowe. Nieodzownym i reprezentacyjnym obiektem w nowych miejscach centralnych stawały się siedziby władz świeckich i kościelnych. Jednym z ważniejszych ośrodków grodowych leżących w centrum władztwa Piastów był obszar leżący nad jeziorem Lednica. Na największej wyspie tego jeziora — Ostrowie Lednickim — w 1. połowie X wieku został założony gród, wokół którego przez kilka stuleci koncentrowało się lokalne osadnictwo. Właśnie na lednickim grodzie powstał zespół budowli o charakterze rezydencjalno-sakralnym. Obszar ten cieszy się niesłabnącym zainteresowaniem badawczym. Od ponad 150 lat na wyspie prowadzone są badania — zarówno archeologiczne, jak i związane z nimi szeroko rozumiane badania interdyscyplinarne [DZIĘCIOŁOWSKI, GÓRECKI 1989; KURNATOWSKA 1989; GÓRECKI 2016]. Początkowo głównym obiektem badań były ruiny kamiennych budowli na grodzie [SOKOŁOWSKI 1876; ŻUROWSKA 1993]. Z czasem badania objęły zarówno sam gród na wyspie Ostrów, jak i leżącą w jej północnej partii osadę, a także strefę jeziora. Prace wykopaliskowe prowadzono zarówno w partiach brzegowych wyspy, jak i w toni jeziora na linii przebiegu mostów, a także na obu brzegach jeziora — wschodnim i zachodnim przyczółku mostowym. Przeprawa na wyspę również została objęta badaniami; prace na dnie jeziora swój początek miały już na przełomie lat 50. i 60. wieku XX [GÓRECKI, WRZESIŃSKI 1990]. W kolejnych latach następnego dziesięciolecia prace koncentrowały się poza wałami grodu, na wschodnim brzegu wyspy, a ich celem było poszukiwanie przyczółku mostowego. Jednak dopiero systematyczne prace archeologii podwodnej pozwoliły na precyzyjne wytyczenie linii przebiegu obu mostów [KURNATOWSKA 2000; KOLA, WILKE 2014]. W konsekwencji na przełomie lat 80. i 90. minionego stulecia na wyspie, w rejonie wschodniej linii brzegowej założono system wykopów, a rezultatem tych prac wykopaliskowych było odsłonięcie konstrukcji i nawarstwień w obrębie przyczółku mostu wschodniego (ryc. 1). Badania te, prowadzone przez Mateusza Łastowieckiego w ramach wykopu I/87, dostarczyły cennych informacji odnośnie do konstrukcji mostu, styku mostu z brzegiem wyspy, charakteru nawarstwień, a także znacznej liczby zabytków, wśród których sporą część stanowiły przedmioty wykonane z surowca organicznego [ŁASTOWIECKI 1993; 2000]. Jednym z nich był niewielki drewniany przedmiot (nr inw. 103/91 – MPP/A/158) zachowany niestety fragmentarycznie



RYC. 1. Ostrów Lednicki, stan 2. Przyczółek zachodni mostu wschodniego, Wykop I/83, ćw. B; rys. Wojciech Kujawa

FIG. 1. Ostrów Lednicki, site 2. The west abutment of the east bridge, Excavation I/83, quarter B; drawing by Wojciech Kujawa

(ryc. 2). Wykonany został z drewna drzewa liściastego — bukowego (buk zwyczajny *Fagus sylvatica* L.)<sup>1</sup> — o wyraźnie czytelnym, starannie uformowanym, kształcie przypominającym serce. Zachowany jest mniej więcej w połowie z trzema otworami — dwa zachowane całkowicie i jeden fragmentarycznie (ryc. 3). Z szerszej partii „serca” wychodzi prosty złamany koniec. Gdy spojrzeć wzdłuż dłuższej osi przedmiotu, otwory nie leżą w jednej linii — w pionie wyznaczają trzy oddzielne linie. Całkowita długość zachowanego fragmentu wynosi 11,6 cm, a szerokość w najszerszym miejscu 3,9 cm. Otwory, wywiercone pod niewielkim kątem

<sup>1</sup> Analiza gatunkowa wykonana przez dra Tomasza Stępnika.

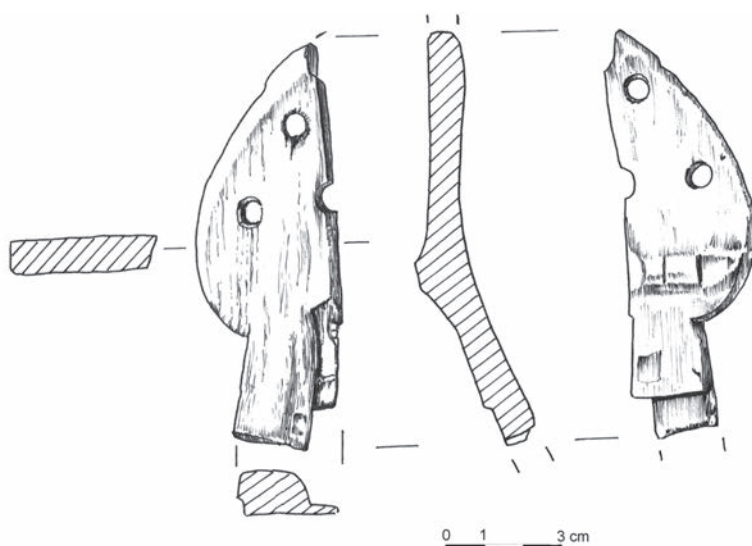
w stosunku do płaskiej powierzchni przedmiotu, mają średnicę około 0,6 cm. Część sercowata ma długość 8,2 cm i osiąga grubość 0,8 cm. W płaszczyźnie bocznej przedmiotu partia sercowata pod niewielkim kątem przechodzi w część podłużną. W miejscu styku obu części występuje niewielkie prostopadłe do dłuższej osi zgrubienie, wypukłość — rodzaj progu. W progu tym widoczne są dwa, poprzeczne do jego przebiegu, nacięcia oddalone od siebie o około 0,8 cm (ryc. 4). W dolnej, końcowej części partii podłużnej widoczne jest wyraźne prostopadłe nacięcie tworzące płytki (2-milimetry) uskok biegnący do krawędzi złamania (ryc. 5). W górnej partii omawianego fragmentu widoczne są dwa niewielkie symetrycznie rozmieszczone wgłębienia.

Przedmiot ten wystąpił w ramach wykopu oznaczonego jako I/87, w ćwiartce B, w warstwie III<sub>a3</sub> na głębokości 107,89 m n.p.m. Zespół warstw III powstał z torfu o barwie brunatnej z nielicznymi soczewkami piasku. Warstwy te leżące na krawędzi wyspy nachylone były o 1,9 m w kierunku jeziora (w linii przebiegu mostu) i około 0,5 m na wschód i południe od osi mostu. Wydzielone w ramach warstwy III warstwy IIIa–d osiągały miąższość od 5 cm w części zachodniej wykopu do 60 cm w partii wschodniej [ŁASTOWIECKI 2000: 34]. W warstwie III występowały pale i poziome elementy (w jej partii stropowej) konstrukcji mostowych zaliczone do drugiej fazy mostu. Były to: cztery wieńce filarów (składające się z trzech pali każdy), które tworzyły dwa przęsła o szerokości 4,3 m, oraz dwie belki stężni poprzecznych i trzy legary wzdłużne [ŁASTOWIECKI 1993: 144–145]. W ramach warstwy III wyróżniono sześć poziomów wiórów i odpadów drewna. Na zawartość warstw III składało się wiele przedmiotów użytkowych (zachowanych w całości i we fragmentach), a także drewniane wióry, gałęzie, fragmenty obrobionych belek oraz kości zwierzęce. Najliczniej wystąpiła ceramika naczyniowa często odsłaniana w skupiskach. Prócz niej odnotowano liczne przedmioty wykonane z drewna, m.in.: czerpaki, łyżki, talerze toczone, radło i rylce radeł, tarczę koła garncarskiego, pałki ciesielskie i szereg fragmentów nieokreślonych przedmiotów drewnianych. W omawianych warstwach odnotowano także obecność noży żelaznych z drewnianymi rękojeściami, żelazne dłuto, topory, fragmenty grzebieni z poroża oraz monetę (krzyżówka z 4. ćwierci XI wieku) [ŁASTOWIECKI 1993: 147]. Do ustalenia chronologii nawarstwień w ramach omawianego wykopu wykorzystano przede wszystkim ceramikę (ponad 7 tys. fragmentów) występującą w odsłanianych nawarstwieniach, ale także brano pod uwagę np. znalezioną tu monetę czy daty uzyskane z analizy dendrologicznej<sup>2</sup>. W sumie pierwotnie chronologię warstw III określono na 2. połowę XI i 1. połowę wieku XII [ŁASTOWIECKI 1993: 148].

Strop warstw III — warstwa IIIa — miała miąższość 5 cm i składała się z płatów kory i lnu. Z warstw IIIa–d wydobyto 120 przedmiotów, z tego 38 były to zniszczone przedmioty drewniane, takie jak fragmenty rączek, lasek, narzędzi,

<sup>2</sup> Analizy dendrochronologiczne przeprowadził prof. dr hab. Marek Krąpiec.





RYC. 2. Ostrów Lednicki, stan 2. Fragment przedmiotu drewnianego; rys. Dorota Jagłowska

FIG. 2. Ostrów Lednicki, site 2. A piece of a wooden object; drawing by Dorota Jagłowska



RYC. 3. Ostrów Lednicki, stan 2. Fragment lednickiego instrumentu. Prezentacja w czterech płaszczyznach; fot. Patrycja Silska

FIG. 3. Ostrów Lednicki, site 2. A part of an instrument from Lednica. Presentation in four planes; photo by Patrycja Silska



RYC. 4. Ostrów Lednicki, stan 2. Fragment lednickiego instrumentu. Miejsce mocowania zawieszenia (?); fot. Patrycja Silska

FIG. 4. Ostrów Lednicki, site 2. A part of an instrument from Lednica. The place of fixing the suspension (?); photo by Patrycja Silska



RYC. 5. Ostrów Lednicki, stan 2. Fragment lednickiego instrumentu. Miejsce montażu płyty wierzchniej; fot. Patrycja Silska

FIG. 5. Ostrów Lednicki, site 2. A part of an instrument from Lednica. Place of installation of the cover plate; photo by Patrycja Silska

łyżki, czerpaki, drewniane talerze. Ale znalazły się też tutaj: radlica żelazna, sierp, kamień żarnowy, a także żelazne dłuto, kawałki lin, fragmenty warsztatu tkackiego, przeszliki gliniane, kościane i żelazne szydła oraz obręcze wiader, łyżwy kościane, kabłąk kłódki, klucz żelazny, ponadto ozdoby — fragment okładziny grzebienia, paciorek szklany, srebrne okucie, fragmenty przedmiotów z ołowiu [ŁASTOWIECKI 2000: 34–37]. Szczegółowa analiza zawartości warstw IIIa–d pozwoliła na określenie chronologii powstawania tych nawarstwień w okresie 2–3. ćwierci XI stulecia. Ich powstanie i narastanie można łączyć z budową i wykorzystywaniem bliżej nieokreślonego pomostu, jaki w tym miejscu (na wschodnim brzegu wyspy) mógł funkcjonować po okresie zaprzestania użytkowania mostu jako trasy dojazdowej na wyspę [ŁASTOWIECKI 2000: 38]. Analiza dendrochronologiczna pozwala na określenie zakresu czasowego pozyskania drewna użytego do budowy mostu wschodniego na lata od 961 po 1032 AD [KRĄPIEC 2000: 51; RADKA 2014]. Oznacza to, że most funkcjonował właśnie pomiędzy tymi datami. Pierwsza z nich wskazuje na moment rozpoczęcia wycinki drzew i ich przygotowywanie w chwili, gdy przystępowano do realizacji inwestycji — stawiania mostów. Natomiast data 1032 wskazuje na ostatnie naprawy, jakich dokonywano w obrębie konstrukcji mostowych. Jak dotąd z elementów konstrukcji mostu nie uzyskano dat dendrochronologicznych młodszych aniżeli wspomniana. A więc można przypuszczać, że właśnie wtedy most przestawał pełnić swoją funkcję traktu — dojazdu na wyspę — funkcjonującego pomiędzy Gnieznem a Poznaniem [KURNATOWSKA 2000; KOŁA, WILKE 2014]. Natomiast nawarstwienia kulturowe i ich zawartość pozyskana w obrębie przyczółka mostowego wschodniego sugerują jego wykorzystanie w 2. połowie XI wieku, a co więcej aż do połowy wieku XII. Jednak charakter wykorzystania tego obszaru nie jest w pełni jasny — możliwe, że powstał tu rodzaj pomostu [ŁASTOWIECKI 1993]. I tak jak warstwy IV w tym rejonie są związane z budową i funkcjonowaniem mostu, tak nawarstwienia powstałe w obrębie zespołu warstw III trudno wyjaśnić. Obecność wiórów pozwala sugerować zdeponowanie ich w momencie wykonywania prac budowlanych (?). Jednak różnorodność występujących tu przedmiotów nie pozwala na jednoznaczną odpowiedź co do zakresu użytkowania tego terenu po połowie XI wieku. Przyjmując, że z czasem w to miejsce wyrzucano zepsute, zużyte i niepotrzebne już przedmioty, można zasugerować wykorzystywanie tego obszaru jako rodzaj śmietnika (?). Może na to wskazywać wyeksplorowanie przedmiotów w wielu przypadkach uszkodzonych, niekompletnych, a tym samym trudnych do jednoznacznej interpretacji. Tak też jest z interesującym nas fragmentem drewna starannie obrobionym i specyficznie uformowanym — interpretowanym jako łyżka bądź fragment naczynia z przewierconymi otworami [GRUPA 2000: tab. poz. 44, ryc. XXVII:9]<sup>3</sup>. Jednoznaczna identyfikacja i określenie pochodze-

<sup>3</sup> Pierwsza sugestia po jego znalezieniu klasyfikowała go jako rodzaj łyżki cedzakowej (por. Karta Katalogowa Zabytku — MPP/A/158, nr inw. 103/91).

nia znajdowanych fragmentów przedmiotów jest często — jeśli nie niemożliwa, to — bardzo trudna. Jednak, tak jak wiele innych przedmiotów pozyskanych w toku archeologicznych prac wykopaliskowych, również omawiany niewielki fragment drewna poddano szczegółowszej analizie. Objęty został programem weryfikacyjnym, w którego ramach zarówno formalnie, jak i użytkowo starano się przedyskutować możliwości interpretacyjne odnośnie do użytkowego pochodzenia intrygującego fragmentu. Ze względu na fragmentaryczność precyzyjne jego określenie może sprawiać nieco problemów. Niemniej członkowie zespołu opracowującego ten przedmiot, w skład którego, obok autora niniejszego tekstu, weszła także dr Dorota Popławska (archeolog, muzykolog) oraz Staszek Mazurek (muzykujący odtwórca, multiinstrumentalista, wytwórca rekonstrukcji instrumentów muzycznych) nie mieli wątpliwości, że mają do czynienia z fragmentem instrumentu muzycznego. W nawarstwieniach lednickich natrafiono na płytkę kołkową z niewielkim fragmentem szyjki należącą do drewnianego instrumentu strunowego.

Omawiany fragment specyficznie uformowanego przedmiotu z pewnością pochodzi z uszkodzonego instrumentu muzycznego. Złamana część to płytką kołkowa z krótką szyjką. Jak już wspomniano, może pochodzić od rebeka — strunowego instrumentu smyczkowego [SACHS 1989: 302]. Samo pochodzenie rebeka nie jest jednoznaczne. Jego początki wiąże się z Bliskim Wschodem, a na teren Europy dotarł za pośrednictwem Arabów. Nazwę instrumentu wywodzi się z języka arabskiego, w którym znany jest jako *rababu*. W zbliżonej formie pojawia się co najmniej od wieku X, a czas jego największej świetności przypada na okres pomiędzy X a XIV wiekiem. W ikonografii średniowiecznej odnajdujemy przedstawienia instrumentów smyczkowych — rebeków i fideli — z których wynika, że w średniowieczu budowano kilka rodzajów tych instrumentów. Na podstawie tych źródeł można dokonać klasyfikacji instrumentu (ryc. 6–7).

Znajdowane w trakcie archeologicznych prac wykopaliskowych fragmenty różnorodnych przedmiotów często sprawiają sporo problemów z identyfikacją ich pierwotnego wyglądu, z odtworzeniem przeznaczenia danej części. Próbę udzielenia odpowiedzi na pytanie, czego fragmentem jest interesujące nas znalezisko lednickie, podjął wspomniany wyżej zespół. Wstępne oględziny, dyskusja nad szczegółami budowy oraz dotychczasowe doświadczenie spowodowały, że poszukiwania skierowaliśmy w stronę drewnianych instrumentów strunowych — chordofonów.

Dalsze poszukiwania możliwości interpretacyjnych szły dwutorowo, a towarzyszyła im dyskusja w celu uzasadnienia takiej interpretacji. Z jednej strony odnoszono się do materiałów publikowanych, a więc chodziło o znalezienie drewnianych instrumentów muzycznych pozyskanych w trakcie archeologicznych prac wykopaliskowych o zbliżonej chronologii. Z drugiej strony poszukiwania dotyczyły dostrzeżenia sugerowanego instrumentu na dostępnej ikonografii epoki wczesnego średniowiecza oraz wskazanie skromnych źródeł pisanych.





RYC. 6. Średniowieczne instrumenty strunowe w sztuce. A: Bizancjum, ok. 1000 r.; B: Hiszpania, ok. 1050 r.; C: Francja ok. 1060 r.; D: Włochy, ok. 1011.r.; E: Niemcy (Nadrenia), ok. 1070 r.; F: pld. Anglia, ok. 1050 r.; G: Anglia (Canterbury), ok. 1100 r.; H: Niemcy, XII w.; opr. Jacek Wrzesiński na podstawie <http://www.crab.rutgers.edu/~pbutler/rebec.html> (dostęp: 15.03.2019)

FIG. 6. Medieval stringed instruments in art. A: Byzantium, ca. year 1000; B: Spain, ca. year 1050; C: France ca. year 1060; D: Italy, ca. year 1011; E: Germany (Rhineland), ca. year 1070; F: south England, ca. year 1050; G: England (Canterbury), ca. year 1100; H: Germany, 12th c.; ed. by Jacek Wrzesiński on the basis of <http://www.crab.rutgers.edu/~pbutler/rebec.html> (access: 15.03.2019)

O użytkowaniu przez Słowian chordofonów posiadamy informacje już z końca wieku VI. Według przekazu bizantyjskiego pisarza Teofilakta Symokatty w roku 591 żołnierze oddziału przybocznego cesarza Maurycjusza (Maurikiosa) schwytali trzech nieuzbrojonych Słowian, mających pochodzić znad Bałtyku (Sklawenowie znad Oceanu Zachodniego). Schwytani nie mieli przy sobie żadnego uzbrojenia, natomiast nieśli instrumenty muzyczne — kitary [TESTIMONIA 1989: 259–260]. Uważa się, że jest to najstarsze źródło poświadczające znajomość uprawiania muzyki przez Słowian, a wymieniane przez nich instrumenty to κιθάραι (kitary) i λύραι (liry) [BORYŚ 2002: 85]. Stąd też sugestia, że nazwy te można odnieść do szarpanych instrumentów strunowych z korpusem-pudłem rezonansowym, do których możemy odnieść prasłowiańską nazwę gęśle. Za utożsamianiem nazwy κιθάραι ze słowiańskimi gęslami przemawiają również najstarsze cyrylo-metodiańskie przekłady Biblii [BORYŚ 2002: 85–86]. Co ciekawe, o instrumentach strunowych dwukrotnie czytamy u Anonima zwanego Gallem. Pierwszy raz



RYC. 7. Średniowieczne instrumenty strunowe w sztuce. A: Anglia, ok. 1125–1150; B: Francja, ok. 1120 r.; C: Francja, ok. 1120 r.; D: Francja, XII w.; E: Włochy (Parma), ok. 1180 r.; F: Francja, 1200–1250; opr. Jacek Wrzesiński na podstawie <http://www.crab.rutgers.edu/~pbutler/rebec.html> (dostęp: 15.03.2019)

FIG. 7. Medieval stringed instruments in art. A: England, ca. 1125–1150; B: France, ca. year 1120; C: France, ca. year 1120; D: France, 12th c.; E: Italy (Parma), ca. year 1180; F: France, 1200–1250; ed. by Jacek Wrzesiński on the basis of <http://www.crab.rutgers.edu/~pbutler/rebec.html> (access: 15.03.2019)

przy okazji śmierci Bolesława Chrobrego dowiadujemy się, że dźwięk cytry jako znak żałoby zamienia się w płacz. W drugim przypadku Zbigniew, przy powrocie z wygnania, zamiast okazać skruchę i pokorę, przybywa w towarzystwie muzyków grających na bębnach i cytrach [ANONIM 1982: 36, 152].

Archeologia zajmująca się wczesnym średniowieczem najwięcej danych dostarcza odnośnie do kultury materialnej. Rzadziej otrzymujemy czytelne informacje pozwalające na wypowiedzanie się w kwestiach kultury społecznej czy duchowej, jeszcze mniej o artystycznej. I jeśli nawet więcej można powiedzieć o architekturze czy zdobnictwie tamtej epoki, to o kulturze muzycznej już niewiele.

Chociaż znane są prace archeomuzykologów, etnomuzykologów czy etnografów, to bezpośrednich dowodów — znalezisk instrumentów czy ich fragmentów pochodzących z obszarów zarządzanych przez Piastów — jest wciąż mało [JAŻDŻEWSKI 1965; PAWLAK 1965; FEICHT 1967; MOSZYŃSKI 1968; KAMIŃSKI 1971; AUMAYR 1985; SACHS 1989; POPŁAWSKA 1996; 2007; MALINOWSKI 2000; GRUSZCZYŃSKA-ZIÓŁKOWSKA 2012; POPŁAWSKA, LACHOWICZ 2017; RUDAWSKA 2018].

Jak dotąd z obszaru władztwa Piastów z okresu X–XV wieku z badań archeologicznych znanych jest niespełna dziesięć drewnianych chordofonów [POPŁAWSKA 1996; POPŁAWSKA, LACHOWICZ 2017]. Wśród nich zidentyfikowano liry, fidele, nyckelharpę i giternę. Za najstarsze można uznać dwa w miarę dobrze zachowane instrumenty z X–XI-wiecznych nawarstwień kulturowych grodu w Opolu [BUKOWSKA-GEDIGOWA, GEDIGA 1986; RUDAWSKA 2018]. Na podstawie dotychczasowych analiz i prób rekonstrukcji określić je można jako liry<sup>4</sup>. Jedna (pochodząca z poziomu konstrukcyjnego E<sub>II</sub>, może być datowana na koniec wieku X), a wykonana została z kory świerku. Jest niewielka, długością dochodzi do 12,5 cm przy szerokości 7 cm, miała trzy lub cztery struny [BUKOWSKA-GEDIGOWA, GEDIGA 1986: 39, ryc. 14:1; POPŁAWSKA 1996: 86; POPŁAWSKA, LACHOWICZ 2017: 698; RUDAWSKA 2018: 491–492, ryc. 2]. Druga lira opolska (pochodząca z warstwy C<sub>2</sub>, może być datowana na 3. ćwierć XI wieku) wykonana została z drewna lipy, zachowana fragmentarycznie, osiągała długość 23,5 cm oraz szerokość 4 cm [HOŁUBOWICZ, PIETKIEWICZ 1959; POPŁAWSKA 1996: 86–87; POPŁAWSKA, LACHOWICZ 2017: 698; RUDAWSKA 2018: 491–492, ryc. 1]. Kolejna lira, z 2. połowy XIII wieku, odkryta została w toku badań archeologicznych osady rybackiej w Gdańsku [JAŻDŻEWSKI 1966; KAMIŃSKI 1971; POPŁAWSKA 1996: 87; POPŁAWSKA, LACHOWICZ 2017: 698; RUDAWSKA 2018: 494]. Instrument ten miał 40,3 cm długości i 12,2 cm szerokości. Zachowany częściowo korpus wykonano z drewna lipy. Na 3. ćwierć XIII wieku możemy datować znalezisko fragmentu drewnianej płyty wierzchniej instrumentu — prawdopodobnie nyckelharpy — z Wolina [JANOWSKI I IN. 2015; POPŁAWSKA, LACHOWICZ 2017: 698]. Wykonana została z drewna sosny, zachowany fragment ma długość 47,2 cm, natomiast maksymalna jego szerokość dochodzi do 14,2 cm. Następne znaleziska są już młodsze. I tak z nawarstwień XV-wiecznego Elbląga pochodzi niewielkich rozmiarów giterna [POPŁAWSKA 2007: 306; POPŁAWSKA, LACHOWICZ 2017: 700]. Instrument starannie wykonany, dość dobrze zachowany, o długości 54,8 cm i szerokości maksymalnej 18,6 cm miał najprawdopodobniej osiem strun. Korpus wykonano z drewna olchy, a płytę wierzchnią ze świerku. W wyniku badań archeologicznych pozyskano także dwa inne instrumenty zaliczone do fidel. Jeden pochodzi z XIV-wiecznego Elbląga [POPŁAWSKA 1997; POPŁAWSKA, LACHOWICZ 2017: 698], drugi natomiast datowany jest na wiek XVI i został odnaleziony pod-

<sup>4</sup> W literaturze archeologicznej bardziej przyjęła się nazwa „gęśle” [por. POPŁAWSKA 1996: 9–10; RUDAWSKA 2018: 494–495].

czas prac wykopaliskowych w Płocku [DAHLIG-TUREK 1988; POPŁAWSKA 1997; POPŁAWSKA, LACHOWICZ 2017: 698–699]. Pochodzący z Ostrowa Lednickiego fragment przedmiotu drewnianego, zinterpretowany jako część instrumentu muzycznego, jest najnowszym znaleziskiem tego typu z obszaru władztwa Piastów.

Drewniane instrumenty strunowe z zachowanymi deskami kołkowymi lub ich fragmenty w materiałach archeologicznych są rzadko spotykane. Z terenów najbliższych obszarowi będącemu we władaniu Piastów najczęściej drewnianych instrumentów odkryto na Rusi, szczególnie w Nowogrodzie Wielkim. Pochodzą one z nawarstwień XI, XII, XIII i XIV wieku [POPŁAWSKA 1996: 87–94; POPŁAWSKA, LACHOWICZ 2017: tab. 1]. Za najstarsze tego typu znalezisko, na obecnym etapie badań, można uznać fragment instrumentu pochodzącego z lat 50–60. X wieku, wykonanego z drewna olchy. Zachowany fragment to płytką kołkowa ze średniej długości szyjką zakończoną z drugiej strony niewielkim fragmentem pudła rezonansowego. Płytką kołkową ma kształt półowalny z wywierconymi trzema otworami na kołki do strun (średnice ok. 0,7 cm). Otwory na kołki wywiercono asymetrycznie, w układzie: dwa niższe na jednym poziomie i trzeci nieco powyżej. Długość całego znaleziska wynosi 11,0 cm, szerokość 4,5 cm [KOSYCH 2012: 216–217, ryc. 1.2, tabl. II]. Kąt wygięcia pomiędzy płytką kołkową a szyjką wynosi ok. 30 stopni. Rekonstrukcja rysunkowa ukazuje instrument o migdałowym kształcie (od strony płyty wierzchniej) i stosunkowo głębokim korpusie [KOSYCH 2012: ryc. 2]<sup>5</sup>.

Z przełomu X i XI wieku pochodzi także inne znalezisko z Nowogrodu. Jest to fragment instrumentu, najprawdopodobniej jego szyjki, z częścią płytki kołkowej wykonanej z drewna wiązu. Kolejne dwa przedmioty, jakie dostarczyły badania archeologiczne, to fragmenty dolnej partii korpusów rezonansowych zakwalifikowanych przez odkrywców jako dolne części instrumentów strunowych tzw. gudoków (staroruski instrument smyczkowy [PRIWAŁOWA 1904]), które pochodzą z XI wieku. Gudok ma drewniany, wyżłobiony korpus o owalnym lub gruszkopodobnym kształcie i gładkiej szyjce. Egzemplarz wykonany z lipy [POVETKIN 1992: tabl. VII. 3.1], datowany jest na 3. ćwierć XI wieku, a drugi datowany na XI wiek najprawdopodobniej wykonano także z lipy [POVETKIN 2000, tabl. II:8]. O ile łatwiej uznać drugi z nich za fragment gudoka, o tyle pierwszy, na tym etapie badań, jest trudny do klasyfikacji. Jednak został on zakwalifikowany przez W.I. Powietkina jako fragment dużego gudoka o całkowitej długości co najmniej 80 cm [POVETKIN 2000: 168]. Czy te fragmenty to części instrumentów zakończonych deskami kołkowymi? A jeśli tak, to ile zakładano na nie strun? Należy podkreślić, że określenie liczby strun i wskazanie sposobu ich mocowania w górnej partii w instrumentach, które zachowały się wyłącznie w dolnej partii pudła rezonansowego, jest trudne i wyłącznie hipotetyczne.

Z XII wieku pochodzą z Nowogrodu Wielkiego kolejne znaleziska chordofonów. Odkryto tam kilka fragmentów płyty wierzchniej zapewne gudoka wykonanej z drewna wiązu [POWIETKIN 2007: 378]. Wśród nowogrodzkich zna-

<sup>5</sup> Szczegółowe dane metryczne na podstawie POPŁAWSKA 2015.

leżisk z tego okresu znajdują się także dwie deski kołkowe wraz z fragmentami szyjek — pierwsza wykonana z klonu [POWIETKIN 2007: 96–97, rys. 2.2] i druga świerkowa. W płycie klonowej wywiercono cztery otwory: dwa niżej na jednym poziomie oraz dwa wyżej na jednej osi biegnącej pomiędzy dolnymi otworkami. Ponieważ dwa wyżej wywiercone otwory leżą na jednej linii, więc trudno przypuszczać, że instrument był czterostrunowy. Wydaje się, że jeden z nich był wywiercony przypadkowo lub błędnie, albo najwyższy otworek mógł służyć np. do przewlekania rzemyka, na którym zawieszano instrument. Płytkę w stosunku do linii górnej korpusu jest odchylona o około 20 stopni.

W desce świerkowej układ otworów jest bardzo podobny [POWIETKIN 2007: 96–97, rys. 2.1]. Z przekroju płytki wynika jednak, że jeden z otworków wywiercono krzywo, był więc bezużyteczny, jeśli chodzi o osadzenie w nim kołka do strun. Dlatego też należy uznać instrument, do którego należała ta płytka, za instrument trzysstrunowy. Odchylenie płytki kołkowej wynosi około 20 stopni.

Kolejna deska kołkowa z Nowogrodu Wielkiego datowana jest na lata 90. XII wieku [POVETKIN 1992: 223, tabl. VII.3:3; POPŁAWSKA 1996: 93, ilustr. 18]. Podobnie jak w wypadku poprzednio opisanych płytek dwa niższe otworki na kołki są umieszczone na jednej linii, środkowy jest nieco powyżej. Czwarty otwór, wywiercony tuż przy górnej krawędzi płytki, bezsprzecznie służył do zawieszania instrumentu. Płytkę odchylona jest pod kątem około 20 stopni. Przy płycie zachowała się szyjka i mały fragment korpusu.

Najbardziej spektakularnym zabytkiem jest nowogrodzki fragment instrumentu datowany na lata 80. XII wieku — wykonany ze świerka całkowicie zachowany korpus wraz z komorą rezonansową, szyjką i płytką kołkową [KOŁCZIN 1968; 1979: 182; POWIETKIN 1982; 1992, tabl. VII.3.2, opis 223]. Całkowita długość instrumentu wynosi 41,0 cm, korpusu rezonansowego 28,0 cm, szyjki 3 cm, płytki kołkowej 10 cm. Jego szerokość osiąga 11,5 cm, a grubość ścianki korpusu — ok. 0,5 cm. Deska kołkowa jest tak ustawiona, że tworzy linię prostą z górną krawędzią korpusu. Wywiercono w niej trzy otworki na kołki do strun. Dwa niższe są wywiercone na jednym poziomie, a trzeci powyżej pomiędzy nimi. Nie jest wykluczone, że nie był to gotowy instrument. Ma na to wskazywać brak śladów po zamontowaniu strunociągu oraz niedokończony wzór jodełki, który wystąpił na desce kołkowej [POWIETKIN 1982].

Z przełomu X i XI wieku pochodzi zachowany w całości korpus chordofonu wykonany z drewna olchy. Odkryto go w wikińskim Haithabu (Niemcy). Instrument z Haithabu [LAWSON 1984] jest niedokończony — jest półproduktem — czego dowodem jest m.in. brak otworków na kołki w romboidalnej płycie kołkowej oraz brak wyodrębnienia szyjki (być może jej wyprofilowanie miało nastąpić w dalszej obróbce instrumentu). Deska kołkowa chordofonu z Haithabu leży na jednej linii z górą korpusu i nie jest odchylona.

Identyfikacja i zaklasyfikowanie do określonego typu instrumentów na podstawie przekazów ikonograficznych jest skomplikowane i nie zawsze jednoznacz-



ne. Często obrazy przedmiotów znajdujących się w rękach grajków (aniołów, świętych, osób towarzyszących bohaterom scen sakralnych) podporządkowane były przekazowi religijnemu, wynikały z sakralnej, religijnej symboliki, z teologii [por. MOJŻYN 2009: 86–91; TWOREK 2014; WOJCIECHOWSKA 2016]. Niemniej instrumenty strunowe pojawiają się w średniowiecznych dziełach sztuki plastycznej. Częściej są to liry, cytry, psalteria czy harfy, giterny i lutnie, ale wśród tych wyobrażeń można odnaleźć i te, które da się zaliczyć do grupy rebeków. Wśród zabytków ikonografii znajdujących się na ziemiach polskich rebek dostrzec można w Biblii biskupa Strzemińskiego (2. połowa XIII wieku) gdzie w inicjale litery występuje rebek leżący przy nogach króla Dawida [POPŁAWSKA 1996: 126, fot. 30]. Także na włocławskim obrazie Tronująca Madonna (1460–1470), jeden z aniołów przygrywa na rebeku [POPŁAWSKA 1996: 126–127, fot. 31]. Z obszaru Rusi w Psalterzu z Chłudowa (1270–1296) odnajdujemy miniaturę z młodzieńcem grającym na rebeku [POPŁAWSKA 1996, s. 127, fot. 32]. Także w scenie malowidła ściennego kijowskiego soboru św. Sofii widoczny jest młodzieniec grający na rebeku [POPŁAWSKA 1996: 127].

Szukając odpowiedzi na pytanie, czym pierwotnie mógł być niewielki fragment przedmiotu znaleziony na przyczółku mostu lednickiego grodu, staraliśmy się zwracać uwagę na każdy najmniejszy detal czytelny na omawianym przedmiocie. Szczegółową analizę omawianego fragmentu drewnianego przedmiotu z Ostrowa Lednickiego i dyskusję nad możliwościami interpretacyjnymi poprzedziło wykonanie pełnej dokładnej dokumentacji rysunkowej i fotograficznej (ryc. 8). Jednocześnie prowadziliśmy poszukiwania w dostępnej literaturze zarówno źródeł pochodzących z archeologicznych prac wykopaliskowych, jak i ikonografii. Sam kształt przedmiotu i jego szczegółowe oględziny poparte materiałem z badań wykopaliskowych pozwoliły na sugestię, że mamy do czynienia z częścią drewnianego instrumentu strunowego. Kształt, budowa, poszczególne elementy wyraźnie wskazywały na fragment pochodzący z uszkodzonego instrumentu. Najprawdopodobniej mogła to być główka (deska kołkowa) gryfu rebeka, na którym struny pocierano smyczkiem. Rekonstruowany egzemplarz lednicki zbudowany był z dwóch fragmentów drewna. Płytkę kołkową, szyjkę oraz korpus wykonano z jednego kawałka, a wydrążone w korpusie pudło rezonansowe przykryte było płytą wierzchnią. Taka interpretacja pociągała za sobą poszukiwania analogii, co wobec niewielkiej liczby źródeł archeologicznych, ale też skromnego materiału ikonograficznego i niejednoznaczności przekazów pisanych, stało się zabiegiem trudnym. Jednocześnie interpretacja lednickiego znaleziska stwarzała podstawy do rekonstrukcji pełnego instrumentu. Rekonstrukcji takiej podjął się Staszek Mazurek i niniejszy fragment odnosi się do pracy, jaką wykonał, odtwarzając kompletny instrument, smyczek i żelazny klucz ułatwiający obracanie kołków strunowych i naciąganie strun<sup>6</sup>. Dzięki analizie gatunkowej

<sup>6</sup> Na podstawie MAZUREK 2015.



RYC. 8. Prace gabinetowe i dokumentacyjne w Muzeum Pierwszych Piastów na Lednicy: Dorota Popławska i Staszek Mazurek; fot. Jacek Wrzeński

FIG. 8. Cabinet and documentation works in the Museum of the First Piasts at Lednica: Dorota Popławska and Staszek Mazurek; photo by Jacek Wrzeński

drewna wiadomo było, że główka — a tym samym korpus — wykonane zostały z drewna bukowego. Przy odtwarzaniu pełnego, pierwotnego, prawdopodobnego wyglądu instrumentu wzięto pod uwagę kilka niewielkich, ale czytelnych sygnałów dostrzeganych na omawianym fragmencie. Stan zachowania sprzyjał

w miarę poprawnej rekonstrukcji górnej partii instrumentu. Złamanie główki nastąpiło tuż przy pionowej osi przedmiotu, a zachowana częściowo górna partia główki dawała możliwość wykreślenia linii nadającej jej pełny kształt. Zachowała się niewielka partia szyjki, jednak na tyle długa, że pozwoliła na dostosowanie proporcji, a szczęśliwie obecność niewielkiego poprzecznego nacięcia sugerowała miejsce mocowania i klejenia płyty wierzchniej. Tam, gdzie główka przechodzi w szyjkę, można też dostrzec ślady pozwalające na wnioskowanie o mocowaniu zawieszenia (?) instrumentu. Zachowane w części sercowatej dwa otwory i fragment trzeciego dały podstawy do wnioskowania o liczbie strun i rozmieszczeniu kołków strunowych. Wskazówką co do liczby strun i ich odległości nad szyjką były ślady nacięć na niewielkim poprzecznym garbie-prożku (siodełku). Kąt, jaki tworzyły główka i zachowany fragment szyjki, a także lokalizacja progu pozwoliły na zarysowanie dalszej części instrumentu. Delikatne, lecz czytelne wcięcie na szyjce wyznaczało miejsce mocowania płyty wierzchniej korpusu.

Jako podstawę do określenia głębokości korpusu rezonansowego przyjęto kąt spodniej części szyjki w stosunku do samej szyjki, dzięki temu można było poprowadzić prawdopodobną spodnią linię dalszej części instrumentu. Modelując kształt dolnej części korpusu, wzięto też pod uwagę analizę porównawczą z uwzględnieniem nielicznych znanych dotąd zabytków instrumentów muzycznych, a także ich wizerunki w ikonografii oraz dostępne publikacje szczególnie dotyczące okresu średniowiecza, zwłaszcza X–XII wieku.

W sumie, mimo znacznych ubytków i fragmentarycznego zachowania omawianego przedmiotu, istniały przesłanki pozwalające na podjęcie wyzwania rekonstrukcji pełnego instrumentu. Przystąpienie do takiej próby wymagało uwzględnienia kształtu i parametrów płytki strunowej, szyjki, a także zasad proporcji przy uwzględnieniu zakresów całkowitej długości i szerokości instrumentu. Niewątpliwie w trakcie prac nad odtwarzaniem jego wyglądu istotną rolę odgrywało praktyczne korzystanie z rekonstruowanych instrumentów muzycznych i doświadczenie nabyte podczas dotychczasowej pracy rekonstruktorskiej. W trakcie pracy należało pamiętać, że lewa partia płytki strunowej oraz lewa krawędź gryfu były w części uszkodzone. Pierwszy etap rekonstrukcji był próbą rysunkowego modelu instrumentu — wykonano rzuty techniczne z uwzględnieniem powyższych uwag.

Na odtworzenie korpusu z szyjką i główką pozyskano pień buka. Aby wyeliminować działające siły odśrodkowe, powodujące pękanie drewna, należało go rozłupać wzdłuż, co stanowiło dodatkowe zabezpieczenie przed ewentualnym pękaniem. Do budowy wierzchniej płyty korpusu rezonansowego wykorzystano odpowiednio odłupaną dranicę z pnia świerkowego. Element ten musiał uzyskać odpowiednie wymiary i musiał być odpowiednio zaimpregnowany, aby uniknąć pęknięcia (ryc. 9).

Pragnąc przynajmniej zbliżyć się do warsztatu średniowiecznego rzemieślnika, starano się dostosować odpowiednie narzędzia. Podczas rekonstrukcji instru-





RYC. 9. W pracowni Staszka Mazurka. Etapy początkowe konstruowania rebeka; fot. Staszek Mazurek

FIG. 9. At Staszek Mazurek's workshop. The initial stages of constructing a rebec; photo by Staszek Mazurek

mentu wykorzystano siekierę, piłę, dłuta, ośniki, cykliny czy rozwiertaki. Dobór narzędzi zależny był od twardości drewna i jego specyficznych właściwości. Używane narzędzia wykonane zostały przez kowala na podstawie znanych znalezisk pochodzących z badań archeologicznych.

Dysponując odpowiednim surowcem i zgromadziwszy niezbędny zestaw narzędzi, można było przystąpić do wykonywania rekonstrukcji. Mając wymiary zdjęte z oryginału rozpoczęto odpowiednią obróbkę — ociosano siekierą bukowy klocek, a za pomocą ośników nadano odpowiedni kształt, uwzględniając proporcje, zachowując odpowiednie kąty i wypukłości. Po uzyskaniu pożądanego kształtu dłutami wydrążono środek korpusu rezonansowego, zachowując półcentyme-

trową grubość ścianek. Wydrążony środek wygładzono odpowiednimi cyklinami. Po ukształtowaniu główki wydrążono w niej otwory na klucze. Gdy korpus był uformowany, rozpoczęto wycinanie za pomocą metalowej piłki płyty pudła rezonansowego z drewna świerkowego, odpowiednio uwzględniając wielkość i wymiary korpusu. W płycie wierzchniej wycięto dwa D-kształtne otwory głosowe. Gdy oba elementy (korpus i płyta wierzchnia) zostały odpowiednio uformowane, przyklejono płytę do korpusu za pomocą kleju. Korpus był kilkakrotnie cyklonowany, zarówno jego wnętrze, jak i powierzchnia zewnętrzna (ryc. 10).

Przygotowany korpus, płytę wierzchnią, kołki i mostek poddano impregnacji naturalnymi impregnatami (m.in. pokost lniany, żywica, воск) i pozostawiono do wyschnięcia. Cykl impregnacji powtarzano kilkakrotnie na różnych etapach pracy.

Do instrumentu dołożono płaski mostek i zaczęto przygotowanie strun. Materiał do strun stanowiły jelita baranie. Spreparowano je według następującej kolejności: namoczono w wodzie, rozplątano i doczyszczono, wybierając na struny najbardziej odpowiednie. Następnie jelita poddano stopniowemu skręceniu, ponownemu doczyszczeniu, wstępnemu suszeniu oraz impregnacji środkami naturalnymi i końcowemu wysuszeniu. Zamontowane trzy struny mają strojenie GDG. Montując struny, dorobiono także kołki naciągu oraz mostek (ryc. 11). W sumie zrekonstruowany instrument osiągnął długość 46 cm, a jego szerokość w najszerszym miejscu wyniosła 10 cm.

Smyczek (o długości 67 cm) wykonano z kilku surowców, również impregnując je odpowiednio. Kabłąk wykonano z witki wierzbowej, natomiast cięciwę z końskiego włosia. Przy konstruowaniu smyczka użyto octu winnego (specjalnie przygotowanego z owoców) oraz kalafonii.

Jeszcze w pracowni instrument został dostrojony i ograny. Dzięki temu mógł zostać publicznie zaprezentowany podczas Europejskich Dni Dziedzictwa pod hasłem „Utracone Dziedzictwo” 12 września 2015 roku. Autorami prezentacji byli dr Dorota Popławska i Jacek Wrzesiński, którzy omówili historię odkrycia i możliwości interpretacyjne znaleziska, oraz Staszek Mazurek, który opowiedział o pracy nad rekonstrukcją, a przede wszystkim zaprezentował możliwości dźwiękowe i sposoby gry na zrekonstruowanym instrumencie z Ostrowa Lednickiego.

Rekonstrukcja średniowiecznego świata muzycznego jest niezwykle trudna. Więcej możemy powiedzieć o muzyce sakralnej, która pojawiła się na ziemiach Piastów wraz z duchownymi związanymi z klasztorami i kościołami, a czuwającymi nad przebiegiem rytuałów nowej religii. Obok niej funkcjonowała tradycyjna muzyka świecka, „ludowa”. Z czasem pojawia się nurt muzyki dworskiej. Nieco informacji udało się zgromadzić o muzyce sakralnej, natomiast odnośnie do muzyki świeckiej mamy mniej danych — zarówno zapisków w kronikach, jak i znalezisk archeologicznych [JABŁOŃSKA 2000].

Historia muzyki jest nierozłączną częścią historii człowieka. Dźwięk, rytm towarzyszyły człowiekowi od zawsze. Trudno sobie wyobrazić, aby człowiek, niezależnie od epoki czy szerokości geograficznej, żył w ciszy, zdejając się tylko na dźwięki





RYC. 10. W pracowni Staszka Mazurka. Kolejne etapy pracy rekonstruktorskiej; fot. Staszek Mazurek  
 FIG. 10. At Staszek Mazurek's workshop. Further stages of reconstruction work; photo by Staszek Mazurek

go otaczające, na odgłosy, na które nie miał wpływu. Myślę, że fascynacja dźwiękami zaczęła się dawno i powodowała potrzebę samodzielnego wydobycia dźwięków. Tak rodziła się muzyka. Muzyka mieści się w sferze ludzkich abstrakcji. Nie da się jej dotknąć, zmierzyć. Zrozumienie jej wykracza poza rzeczywistość, podlega subiektywnym odczuciom. Człowiekowi towarzyszy od najdawniejszych czasów, jest obecna przy wszystkich najważniejszych wydarzeniach, podczas rozmaitych obrzędów, w życiu codziennym, rozbrzmiewała też podczas wypraw wojennych. Pełniąc wielorakie funkcje, od edukacji przez obrzędowość po zabawę, wymaga zrozumienia czegoś wykraczającego poza rzeczywistość, poza świat realny.

Przed ponad półwieczem Józef Kostrzewski [1949: 450–451] pisał:

Najstarszą informację źródłową, odnoszącą się do gędzby słowiańskiej, zawdzięczamy pisarzowi bizantyńskiemu z VII w. Teofilaktowi Simokattesowi,



RYC. 11. W pracowni Staszka Mazurka. Rekonstrukcja rebeka; fot. Staszek Mazurek

FIG. 11. At Staszek Mazurek's workshop. The reconstruction of a rebec; photo by Staszek Mazurek

który wspominając pod r. 591 o trzech Słowianach znad Bałtyku, udających się w poselstwie do chana awarskiego, podaje, że nieśli z sobą liry czy lutnie, a więc instrumenty strunowe. W innym źródle, mianowicie w piśmie Hermenryka Augieńskiego do opata w St. Gallen z pierwszej połowy IX w. wspomniane jest również narzędzie strunowe używane przez Słowian zachodnich, zwane „psalterium”. Źródła arabskie z IX–X wieku poświadczają używanie przez Słowian wschodnich ośmiostrunnej „lutni” ze spodem płaskim. Wreszcie o grze na instrumencie zwanym cythara wspomina też Gall Anonim. Moszyński przypuszcza, że we wszystkich tych wypadkach mimo rozwiniętego określenia tych narzędzi, chodzi w istocie o gęśle, prastary słowiański instrument skrzypcowaty, który każdy ze świadków nazwał prawdopodobnie według znanego sobie pokrewnego narzędzia używanego w jego ojczyźnie. Moszyński przypuszcza, że gęśle te należały do typu symetrycznego i miały kształt trójkątny. Nazwa gęśli jest już prasłowiańska [...].

Czym był dla mieszkańców Lednicy, komu służył, jaką odgrywał rolę drewniany przedmiot, którego niewielki fragment znaleziono podczas badań lednickiego przyczółku mostowego? Może się nigdy nie dowiemy, jednak w wyniku

dotychczasowych poszukiwań i dyskusji możemy stwierdzić, że w tym wypadku mamy do czynienia z fragmentem płytki kołkowej drewnianego instrumentu strunowego. Może był częścią gęśli (w rozumieniu ogólnie pojmowanych instrumentów strunowych), może rebeka, możliwe, że gudoka. Nazwa jest zapewne warta ustalenia dla muzykologów, historyków instrumentów muzycznych czy teoretyków muzyki, lecz dla badających Ostrów Lednicki i założony na nim gród najistotniejsze jest zidentyfikowanie obecności samego instrumentu. Ważne, że możemy powiedzieć, iż na Ostrowie Lednickim w okresie funkcjonowania grodu z obiektami sakralnymi byli muzycy grający nie tylko muzykę liturgiczną, ale też świecką.

Każde znalezisko przyczynia się do konstruowania bądź uzupełniania wiedzy odnoszącej się do muzyki świeckiej, rodzinnej, obrzędowej a zarazem codziennej. A więc tej gorzej udokumentowanej aniżeli muzyka sakralna.

### Bibliografia

ANONIM

1982 Anonim tzw. Gall, Kronika polska, Wrocław–Warszawa–Kraków–Gdańsk–Łódź.

AUMAYR M.

1985 Historische Untersuchungen an Bezeichnungen von Musikinstrumenten in der russischen Sprache, Wien.

BACHMANN W.

1964 Die Anfänge des Streichinstrument Spiels, Leipzig.

BORYŚ W.

2002 Kultura muzyczna dawnych Słowian w świetle słownictwa [w:] Dzieje Słowian w świetle leksyki, red. J. Rusek, W. Boryś, L. Bednarczuk, Kraków, s. 83–94.

BUKOWSKA-GEDIGOWA J., GEDIGA B.

1986 Wczesnośredniowieczny gród na Ostrówku w Opolu, Wrocław–Warszawa–Kraków–Gdańsk–Łódź.

DAHLIG-TUREK E.

1988 Chordofon płocki: przyczynek do historii instrumentów smyczkowych na ziemiach polskich, „Muzyka”, nr 3, s. 35–52.

DZIĘCIOŁOWSKI E., GÓRECKI J.

1989 Interdyscyplinarne badania Ostrowa Lednickiego i jego osadniczego zaplecza, SL, t. 1, s. 185–199.

FEICHT H.

1967 Muzyka u Słowian, Słownik Starożytności Słowiańskich, t. III, red. W. Kowalenko, G. Labuda, T. Lehr-Splawiński, Wrocław–Warszawa–Kraków, s. 331–334.

GENNEP A., VON

2006 Obrzędy przejścia, Warszawa.

- GIERASIMOWA N.G., KOŁOSOWA M.I., PLOTKIN K.M., POWIETKIN W.I.  
2008 Gudki XIII wieku iz raskopok w Pskowie. Ich issledowanie, stabilizacija i riekonstruckija. „Rielikwija. Riestawracija, konsierwacija, muziej”, № 17., s. 10–18.
- GÓRECKI J.  
2016 Dzieje badań Ostrowa Lednickiego [w:] *Origines Polonorum*, red. P. Urban-czyk, t. 9: Ostrów Lednicki rezydencjonalno-stołeczny ośrodek pierwszych Piastów, red. Z. Kurnatowska, A.M. Wyrwa, Warszawa, s. 29–43.
- GÓRECKI J., WRZESIŃSKI J.  
1990 Badania podwodne Ostrowa Lednickiego, Lednica.
- GRUPA M.  
2000 Sprzęt i wyposażenie gospodarstwa domowego [w:] *Wczesnośredniowieczne mosty przy Ostrowie Lednickim*, t. 1: Mosty traktu gnieźnieńskiego, red. Z. Kurnatowska BSL, t. 5, Lednica–Toruń, s. 139–162.
- GRUSZCZYŃSKA-ZIÓŁKOWSKA A.  
2012 Perspektywy polskich badań archeomuzykologicznych, *PRM*, t. X, s. 23–43.
- HOŁUBOWICZ W., PIETKIEWICZ L.  
1959 „Skrzypce polskie” z XI w. z badań w Opolu, *AŚL*, t. 2, s. 191–198.
- HUIZINGA J.  
1985 *Homo Ludens. Zabawa jako źródło kultury*, Warszawa.
- JABŁOŃSKA A.  
2000 Świecka kultura muzyczna w średniowiecznej Polsce, *AUL FH*, t. 67, s. 107–122.
- JANOWSKI A., MAZUREK S., POPŁAWSKA D., SZYCHOWSKA-KRĄPIEC E.  
2015 Nyckelharpa z Wolina. Przyczynek do historii instrumentów strunowych w średniowiecznej Europie, *ŚLA*, t. 56, s. 215–230.
- JAŹDŻEWSKI K.  
1950 Najstarsze zachowane gęśle słowiańskie, *ZOW*, r. 19, s. 13–18.
- JAŹDŻEWSKI K.  
1965 Instrumenty muzyczne, *Słownik Starożytności Słowiańskich*, t. II, W. Kowalenko, G. Labuda, T. Lehr-Spławiński, Wrocław–Warszawa–Kraków, s. 280–282.
- JAŹDŻEWSKI K.  
1966 O zagadnieniu polskich instrumentów strunowych z wczesnego średniowiecza. *PiM MAEL SA*, t. 12, s. 7–35.
- KAMIŃSKI W.  
1971 Instrumenty muzyczne na ziemiach polskich. Zarys problematyki rozwojowej, Kraków.
- KOŁA A., WILKE G. RED.  
2014 Wczesnośredniowieczne mosty przy Ostrowie Lednickim, t. 2: Mosty traktu poznańskiego, Kraków.
- KOLCZIN B.A.  
1968 Muzykalnyje smyczkowyje instrumenty driewniego Nowgoroda [w:] *Sławianie i Rus'*, Moskwa, s. 66–71.

KOLCZIN B.A.

- 1979 Kollekcyja muzykalnych instrumentow driewniego Nowgoroda, Pamiatniki kultury. Nowyje otkrytija. Pis'miennost'. Iskusstwo. Archieologija: Jeżegodnik, 1978, s. 174–187.

KOSTRZEWSKI J.

- 1949 Kultura prapolska, Poznań.

KOSYCH A.M.

- 2012 Muzykalnyje instrumenty i zwuczaszczije prisposoblenija iz raskopok w Wielikom Nowgorodie i Staroj Russie (polewoj sezon 2011 goda) [w:] A.M. Kosych, Nowgorod i Nowgorodskaja Ziemia. Istorija i archieologija: materiały naucz. konfierencyi, poswiaszcz. 1150-letiju ros. gosudarstwiennosti, Nowgorod, 24–26 janw. 2012, wyp. 26, s. 214–227.

KRĄPIEC M.

- 2000 Badania dendrochronologiczne reliktów mostu „gnieźnieńskiego” w Jeziorze Lednickim [w:] Wczesnośredniowieczne mosty przy Ostrowie Lednickim, t. 1: Mosty traktu gnieźnieńskiego, red. Z. Kurnatowska, BSL, t. 5, Lednica–Toruń, s. 49–56.

KURNATOWSKA Z.

- 1989 Kierunki badań nad Ostrowem Lednickim i jego regionem osadniczym, SL, t. 1, s. 7–16.

KURNATOWSKA Z. RED.

- 2000 Wczesnośredniowieczne mosty przy Ostrowie Lednickim, t. 1: Mosty traktu gnieźnieńskiego, BSL, t. 5, Lednica–Toruń.

LAWSON G.

- 1984 Zwei Saiteninstrumente aus Haithabu [w:] Berichte über die Ausgrabungen in Haithabu, 19, hrsg. v. K. Schietzel, Das archäologische Fundmaterial 4. Neumünster, s. 151–159.

ŁASTOWIECKI M.

- 1993 Sprawozdanie z badań wykopaliskowych przyczółka wczesnośredniowiecznego mostu wschodniego (tzw. gnieźnieńskiego) na Ostrowie Lednickim, gm. Łubowo, woj. poznańskie, stan. 2, WSA, t. 2, s. 133–155.

ŁASTOWIECKI M.

- 2000 Archeologiczne badania naziemne przyczółka mostu „gnieźnieńskiego” w Jeziorze Lednickim [w:] Wczesnośredniowieczne mosty przy Ostrowie Lednickim, t. 1, Mosty traktu gnieźnieńskiego, red. Z. Kurnatowska, BSL, t. 5, Lednica–Toruń, s. 29–48.

MALINOWSKI T.

- 1996 Instrumenty strunowe z badań archeologicznych w Polsce — przegląd znalezisk, PAr, t. 44, s. 139–148.

MALINOWSKI T.

- 1997 Najdawniejsze instrumenty muzyczne na Śląsku w świetle badań archeologicznych, Studia Zachodnie, t. 2, Zielona Góra, s. 13–29.



MALINOWSKI T.

2000 Polskie badania archeomuzykologiczne po II wojnie światowej [w:] *Archeologia i prahistoria polska w ostatnim półwieczu*, red. M. Kobusiewicz, S. Kurnatowski, Poznań, s. 491–505.

MAZUREK S.

2015 Wstęp [maszynopis w archiwum Rezerwatu Archeologicznego Gród w Grzybowie].

MOJŻYN N.

2009 Ikonografia muzyczna zwiastowania z jednorożcem na podstawie Tryptyku Erfurckiego, *WStT*, t. 22/2, s. 83–92.

MOSZYŃSKI K.

1968 *Kultura ludowa Słowian*, t. II: *Kultura duchowa*, cz. 2, Warszawa (wyd. 2), s. 395–641.

PAWLAK A.

1965 Instrumenty muzyczne, *Słownik Starożytności Słowiańskich*, t. II, red. W. Kowalenko, G. Labuda, T. Lehr-Spławiński, Wrocław–Warszawa–Kraków, s. 282–283.

POPŁAWSKA D.

1996 Średniowieczne instrumenty strunowe na ziemiach Polski, Czech i Rusi, *Ośrodek Dokumentacji Zabytków, BMiOZ, seria C, Studia i Materiały*, t. IX, Warszawa.

POPŁAWSKA D.

1997 Instrumenty muzyczne średniowiecznego Elbląga, *Archaeologia Elbingensis*, t. 2, red. G. Nawrońska, J. Tandecki, s. 145–154.

POPŁAWSKA D.

2007 Średniowieczne instrumenty strunowe w polskich badaniach archeologicznych [w:] *Opusculum Archaeologica. Opera dedicata in Professore Thaddeum Malinowski*, red. W. Dzieduszycki, Zielona Góra, s. 303–311.

POPŁAWSKA D.

2015 Instrument strunowy z Ostrowa Lednickiego — fidel, rebek, giga a może lutnia? [maszynopis w archiwum Rezerwatu Archeologicznego Gród w Grzybowie].

POPŁAWSKA D., LACHOWICZ H.

2017 Drewniane chordofony w polskich zbiorach archeologicznych, *Sylwan*, nr 161 (8), s. 693–704.

POVETKIN V.I.

1992 Musical finds from Novgorod [w:] *The archaeology of Novgorod, Russia: Recent Results from the Town its Hinterland*, ed. M.A. Brisbane, Lincoln, s. 206–224.

2000 W mirie instrumentalnych zwukow drevniego Nowgoroda i okrestnykh gorodow. *Matieriały archeologiczeskich issledowanij 1999 g.* [w:] W.I. Powietkin, *Novgorod i nowgorodskaja zemla. Istorija i archieologija*, s. 166–178.

POWIETKIN W.I.

1982 Nowgorodskie gusli i gudki. *Opyt kompleksnogo issledowanija* [w:] *Nowgorodskij sbornik: 50 let raskopok Nowgoroda*, Moskwa, s. 295–322.

POWIETKIN W.I.

- 2007 Iz muzykalnogo obichoda driewnich nowgorodcew [w:] (Archieologiczeskije nachodki 2006 goda, a także niekatoryje itogi riekonstruktorskich rabot, W.I. Powietkin, Nowgorod i Nowgorodskaja Ziemia. Istorija i archieologija: materiały naucz. konfierencyi, Nowgorod, 23–25 janw. 2007 g. Nowgorodskij gosudarstwiennoj objediniennij muziej-zapowiednik, Centr po organizacii i obiespiečeniju archieologiczeskich issledowanij, ried. W.Ł. Janin, sost. J.A. Rybina, Wielikij Nowgorod, wyp. 21, s. 93–106.

PRIWAŁOW N.I.

- 1904 Gudok, driewnierusskij muzykalnyj instrument, w swiazi s smyczkowymi instrumentami drugih stran, Zapiski Otdielenija russkoj i sławianskoj archieologii Impieratorskogo russkogo archieologiczeskogo soobsczestwa, t. V, wyp. 1., Sankt-Pietiersburg.

RADKA K.

- 2014 Analizy matematyczno-statystyczne materiału dendrochronologicznego z mostów przy Ostrowie Lednickim [w:] Wczesnośredniowieczne mosty przy Ostrowie Lednickim, t. 2: Mosty traktu poznańskiego, red. A. Kola, G. Wilke, Kraków, s. 33–40.

RUDAWSKA A.

- 2018 Gęśle opolskie na tle lir europejskich z okresu średniowiecza [w:] Inspiracje sztuki pradziejowej i wczesnośredniowiecznej, red. B. Gediga, A. Grossman, W. Piotrowski, Biskupin–Wrocław, s. 491–508.

RYCHEŁY M.

- 1987 O XI-wiecznych instrumentach muzycznych ze słowiańskiej osady w Opolu, Muzyka, t. XXXII nr 4, s. 61–74.

SACHS C.

- 1989 Historia instrumentów muzycznych, tłum. S. Olędzki, Kraków.

SOKOŁOWSKI M.

- 1876 Ruiny na Ostrowie Jeziora Lednicy. Studium nad budownictwem w przedchrześcijańskich i pierwszych chrześcijańskich wiekach w Polsce. Na podstawie badań wspólnie na miejscu odbytych z Prof. Władysławem Łuszczkiewiczem, Kraków.

TESTIMONIA

- 1989 Testimonia najdawniejszych dziejów Słowian, Seria grecka, z. 2, pisarze z V–X wieku, wydali: A. Brzostkowska, W. Swoboda, Wrocław–Warszawa–Kraków–Gdańsk–Łódź.

TWOREK P.

- 2014 Chrześcijańska symbolika instrumentów muzycznych, SE, t. 15, s. 222–232.

WOJCIECHOWSKA K.

- 2016 Lubieżne i demoniczne oblicze muzyki, <http://www.orygenes.pl/wp-content/uploads/2016/08/Lubieżne-i-demoniczne-oblicza-muzyki.pdf> (dostęp: 15.03.2019).

ŻUROWSKA K. (RED.)

1993 U progu chrześcijaństwa w Polsce. Ostrów Lednicki, t. 1, Kraków.

In the search for the sounds of the past.  
A mysterious object from Ostrów Lednicki

S u m m a r y

People devote almost all their life to ensure themselves and their family a proper standard of living. Their activities focus on acquiring food, organizing a safe living space and ensuring safety. However, if our activity was restricted only to the vital needs formulated in this way, it would not only be a far-reaching simplification but most of all a rejection of the greatest characteristics of a human being — their free will and their mind. These allow one to move to the spiritual realm, and search for social bonds without restricting oneself only to living functions. People need community integration not only through work, but also through entertainment, sensations and experiences, which result from various experiences in life from the moment of birth till death.

In the 2nd half of the 10th century the land under the Piast reign was entering the Latin civilization circle. Western cultural trends started to permeate the local traditions. New settlements and cultural centres were developing and the existing ones were being remodeled. The residences of secular and church authorities came to be an indispensable and representative facility in new central places. One of the most important gord centres located in the centre of the Piast rulership is the area of Lednica lake. On the biggest island of the lake — Ostrów Lednicki — in the 1st half of 10th century a gord was established, around which a local settlement centred for several centuries. Just on Lednica gord a complex of residential-sacral buildings was created. For over 150 years research has been conducted on the island — both archaeological and the broadly understood interdisciplinary research connected with it. A gord, an open settlement on the island, settlements and burial grounds on the shores of the lake, as well as the waters of the lake were included in the study. One of the research places included the eastern shore of Lednica island, where at the turn of the 1980s and 1990s constructions and layerings connected with the abutment of the east bridge were uncovered (fig. 1). This research, carried out by Mateusz Łastowiecki in excavation I/87, brought valuable information concerning the construction of the bridge, a point of contact between the bridge and the island, the character of the layerings, and a significant number of monuments, among which the objects made of organic raw material constituted a significant part.

A tiny wooden object was one of them (inv. no. 103/91 – MPP/A/158). Unfortunately it was preserved fragmentarily (fig. 2). It was made of foliaceous wood — beech (European beech *Fagus sylvatica* L.) — and it has a clearly legible and neat form. It resembles a heart in shape (preserved roughly in half) with three holes — two wholly retained and one partially (fig. 3). A straight broken back-end goes from the wider part of the “heart”. If we look at the object along its longer axis, it can be noticed that the holes do not align — vertically they mark three separate lines. The total length of the preserved piece is 11.6 cm, while the width in the widest place is 3.9 cm. The diameter of the holes, which were drilled slightly aslope with respect to the flat surface of an object, is around 0.6 cm. The “subcordate” part is 8.2 cm long and 0.8 cm thick. In the side plane of the object the “subcordate” part moves at a slight angle to the longitudinal one. There is a slight perpendicular protrusion, a convex — a kind of a threshold — at the point of contact of the two parts. Two transversal cuts around 0.8 cm away from one another are visible at this thresh-

hold. At the bottom ultimate longitudinal part, a clear perpendicular cut which creates a shallow (2 millimeter) step which goes to the edge of the fracture is visible (fig. 5). At the upper part of the described piece, two small symmetrically placed indentations are distinguishable.

The object was found in the excavation marked I/87, in quarter B, in the layer III<sub>a3</sub>. On the basis of the cultural material which appeared in the exposed layers and taking into consideration the dates of dendrochronological analysis, the chronology of the IIIa-d layers (in which the described object was found) can be dated to the 2nd–3rd quarter of the 11th century.

The described piece of a distinctively formed object certainly comes from the damaged musical instrument. The broken piece is a peghead plate with a short neck. As already mentioned, it can come from a rebec — a stringed musical instrument. The origins of the rebec can be ambiguous. It is rooted in the Middle East, and it reached Europe through the Arabs. The name of the instrument derives from Arabic, in which it is known as *rababu*. It appears in a similar form from at least the 10th century, and the period between the 10th and 14th centuries is the time of its greatest splendour. Bowed string instruments — rebecs and vielles — were depicted in medieval iconography. On the basis of these sources, a classification of the instrument is possible. It shows that several kinds of these instruments were built in the Middle Ages (fig. 6, 7).

Pieces of diverse objects which are found during archaeological excavations, very often create a lot of problems during the identification of their original appearance and the reconstruction of the intended use of a particular piece. The above-mentioned team made an attempt to identify a piece of the find from Lednica. The initial examination, discussion over the details of the construction and the foregoing experience directed our search towards musical instruments — chordophones — i.e. wooden stringed instruments. The medieval iconography does not facilitate the identification.

Information about the use of chordophones by the Slavs already comes from the end of the 6th century. According to the message of the Byzantine writer Theophylact Simocatta, in 591 soldiers from a personal unit of the emperor Maurice (Maurikios) captured three unarmed Slavs, who had come from the Baltic Sea (Slaveni from the West Ocean). At the moment of their capture they were unarmed, but they were carrying musical instruments — kitharas. It is believed that this is the oldest written source which confirms that Slavs were familiar with musical practices, and the instruments described in it were κιθάραι (kitharas) and λύραι (lyres). It is thought that these names can refer to the plucked string instruments with a corpus-soundbox, to which the Proto-Slavic name *gusles* can refer. The oldest Cyril-Methodius' Bible translation speaks in favour of equating the name κιθάραι with Slavic *gusles*. Interestingly, we can read twice about stringed instruments in Gallus Anonymus, who describes the reign of the first Piast rulers.

So far, less than ten wooden chordophones from archaeological research in the area of the Piast reign, from the 10<sup>th</sup>–15<sup>th</sup> c., have been known. Lyres, vielles, a nyckelharpa and a gittern have been identified among those. Two wooden lyres come from the 10<sup>th</sup>–11<sup>th</sup> century cultural layerings of a gord in Opole. Another lyre, which comes from the 2nd half of the 13<sup>th</sup> century, was found during archaeological research in a fishing village in Gdańsk. A piece of a wooden outer board of an instrument — probably of a nyckelharpa — from Wolin, can be dated to the 3rd quarter of the 13<sup>th</sup> century. A gittern of a small size comes from the layerings of the 15<sup>th</sup> century Elbląg, whereas two other instruments classified as vielles were obtained in the course of archaeological research. One of them comes from 14<sup>th</sup> century Elbląg, the other one, dated to the 16<sup>th</sup> century, was found during excavation works in Płock.

The greatest number of wooden instruments — from the areas which were in the closest vicinity to the Piast reign — was found on the territory of Ruthenia, especially in Veliky Novgorod.

The shape of an object found at Ostrów Lednicki and its detailed examination supported by the material from excavation works permitted the suggestion that this is a part of a wooden stringed instrument.

It could probably be a peghead headstock of a rebec's neck, an instrument where the strings were rubbed with the bow. The reconstructed instrument from Lednica was built from two pieces of wood. The headstock plate, the neck and the corpus were made from one piece, and the soundbox, which was cut into the corpus, was covered with an outer board. During the reconstruction of the complete, probable original look of the instrument, several small but legible signals, visible on the described piece, were taken into consideration. The state of preservation fostered the moderately correct reconstruction of the upper part of the instrument. The fracture of the neck appeared just at the horizontal axis of an object, while the partially preserved upper part of a headstock allowed one to line out a line which gave it a full shape. A very small part of a neck survived, but it was long enough to adjust the proportions. Fortunately, the presence of a small transverse cut suggested the point of the fixing and glueing of the outer board. At the point of transition from a headstock into the neck there are traces which allow one to conclude where a fixing for hanging (?) an instrument was placed. Two holes and a fragment of a third one preserved in the subcordate part formed a basis for drawing conclusions about the number of strings and the arrangement of the string pegs. The traces of the cuts on a small transverse bump-fret (a nut) constituted a clue concerning the number of strings and their distance over the neck. The angle created by the headstock and the preserved piece of the neck, as well as the location of a fret, allowed one to roughly work the further part of an instrument out. A subtle but legible indentation at the neck, marked the fixing point of the outer board of a corpus.

The reconstructed instrument was equipped with a flat bridge, and strings from sheep intestines were prepared. The rebec reached 46 cm in length, and at the widest point it was 10 cm wide. A bow (length of 67 cm) was made from willow switch, whereas the string from horsehair.

What is the significance of the small piece of a wooden object — found during research at the Lednica bridge abutment — for the inhabitants of Lednica? Who was it for and what was its role? We will probably never find this out. However, as a result of the research and discussions we can state that this is a piece of a peghead of a wooden stringed instrument. It could be a part of a gusle (as generally understood, stringed instruments), maybe of a rebec, possibly of a gudok. The name of the find is certainly significant for musicologists, historians who focus on musical instruments, or music theorists; however, for those who conduct research at Ostrów Lednicki and study the gord which was established there, the identification of an instrument itself is the most relevant. It is important that we can say that at the time when the gord with sacred places was functioning at Ostrów Lednicki, there were musicians who were playing not only liturgical music but certainly secular music too.

otrzymano (received): 31.03.2019; zrecenzowano (revised): 12.05.2019; zaakceptowano (accepted): 14.05.2019

mgr Jacek Wrzeński  
Muzeum Pierwszych Piastów na Lednicy  
Oddział Rezerwat Archeologiczny Gród w Grzybowie  
Grzybowo 10a  
62-300 Września  
e-mail: jaled@wp.pl