

Mirosława Janoś-Kresło  
Szkoła Główna Handlowa w Warszawie

## Aktywność turystyczno-rekreacyjna rodzin z dziećmi z niepełnosprawnością (wyniki badań)

### Streszczenie

Głównym celem rozważań jest przedstawienie uczestnictwa rodzin z dziećmi z niepełnosprawnością w turystyce i rekreacji. W artykule wykorzystano zarówno literaturę przedmiotu, wyniki badań wtórnych, jak i pierwotnych. Badania empiryczne (jakościowe i ilościowe) zostały przeprowadzone w latach 2014 i 2015 na potrzeby projektu badawczego finansowanego ze środków NCN. Z badań wynika, że nie wszystkie dzieci z niepełnosprawnością, jak i rodziny z dzieckiem/dziećmi z niepełnosprawnością wyjechały w celach turystyczno-wypoczynkowych poza miejsce stałego zamieszkania. Brak aktywności turystyczno-wypoczynkowej miał przede wszystkim związek z sytuacją finansową rodziny i kosztami wyjazdów. Wyniki badań mają znaczenie praktyczne i społeczne. Mogą stanowić m.in. źródło refleksji nad podejmowaniem decyzji dotyczących wsparcia rodzin z dzieckiem/dziećmi z niepełnosprawnością oraz działań o charakterze integracyjnym. Artykuł ma charakter badawczy.

**Słowa kluczowe:** aktywność turystyczno-rekreacyjna, niepełnosprawność, rodziny dzieci z niepełnosprawnością.

**Kody JEL:** D12, J12

### Wstęp

Turystyka i rekreacja należą do głównych aktywności, które podejmowane są w czasie wolnym, związane są z regeneracją sił fizycznych i psychicznych, oderwaniem się od zajęć zawodowych, codziennych i stałego otoczenia społecznego, poznawaniem nowych środowisk, kultur itp. Czas wolny służy właściwemu funkcjonowaniu takich istotnych wymiarów człowieka, jak praca, zdrowie i rodzina. W czasie wolnym realizują się podstawowe funkcje społeczne, służące zaspokajaniu zarówno indywidualnych, jak i grupowych potrzeb w zakresie socjalizacji, wychowania, więzi społecznych, poziomu kultury, edukacji itd. Czas wolny przeznaczany jest na uprawianie różnych form rekreacji, realizację upodobań, wypoczynek aktywny i bierny, uczestnictwo w kulturze, podtrzymywanie więzi rodzinnych, udział w życiu społecznym.

O sposobie wykorzystania zasobów czasu wolnego oraz innych zasobów indywidualnych i społecznych decyduje poczucie spójności wewnętrznej (poczucie koherencji). Rekreacja staje się synonimem wypoczynku, w ujęciu dynamicznym jest rozumiana jako proces, którego ostateczną korzyścią jest zniesienie stanu zmęczenia, a także jako cel wypoczynku (Kwilecka, Brożek 2007, s. 18-19). Turystyka, bez względu na jej rodzaj, łączy się z czaso-

wą i dobrowolną zmianą miejsca pobytu, odnoszącą się do osobistych kontaktów z innym środowiskiem – naturalnym, kulturowym i społecznym. Zadaniem turystyki jest zaspokojenie najróżniejszych potrzeb, od tych klasycznych – odpoczynku, unikania pośpiechu, do urozmaicenia sobie życia i jego odmiany. Turystyka wraz ze sportem i służbą zdrowia zmierza także do zapewnienia odpowiednio wysokiego poziomu zdrowia i sprawności fizycznej; jest także wykorzystywana w edukacji młodego pokolenia, w przekazywaniu dziedzictwa narodowego.

Osoby niepełnosprawne mogą brać udział w różnego rodzaju aktywnościach turystycznych i rekreacyjnych, „w każdym okresie życia i w każdym przypadku niepełnosprawności. (...) Uwolnienie się od typowych codziennych zajęć, zabiegów rehabilitacyjnych i związanych z tym stresów w otoczeniu przyrody i przyjaznych pomocnych ludzi, człowiek niepełnosprawny odzyskuje równowagę psychofizyczną” (Solarska 2008, s. 313). Warunkiem uczestnictwa osób niepełnosprawnych w tych aktywnościach jest brak przeciwwskazań medycznych oraz dostosowanie ich do wieku, stopnia niepełnosprawności, aktualnego stanu zdrowia.

W literaturze podkreśla się, że aktywność turystyczna i rekreacyjna osób niepełnosprawnych ma pozytywny wpływ rehabilitacyjny, wspomaga przezwyciężanie lęków i barier psychicznych, daje możliwość integracji społecznej, podniesienia poczucia własnej wartości, pewności siebie, co przekłada się na odważniejsze uczestnictwo w innych obszarach życia, w tym kontynuowania edukacji czy podejmowania pracy zawodowej (Kwilecka, Zbrożek 2007, s. 168; Śledzińska 2012). Należy jednak wspomnieć o barierach uczestnictwa osób niepełnosprawnych w turystyce i rekreacji. Z jednej strony, są to niższe dochody rodzin z osobami niepełnosprawnymi, a z drugiej, nieprzystosowanie środków komunikacji i barier architektoniczne (Barnes, Mercer 2008, s. 66-70).

Celem rozważań jest ukazanie aktywności turystyczno-rekreacyjnej rodzin z dziećmi z niepełnosprawnością. Podstawą niniejszego opracowania są literatura przedmiotu oraz wyniki badań wtórnych oraz pierwotnych (jakościowych i ilościowych) zrealizowanych na potrzeby projektu badawczego pt. *Zachowania przedsiębiorcze i konsumpcyjne rodzin opiekujących się dziećmi i młodzieżą z niepełnosprawnością*, finansowanego ze środków Narodowego Centrum Nauki, realizowanego w latach 2014-2016 w Zakładzie Badań Zachowań Konsumentów SGH.

## **Sytuacja materialna gospodarstw domowych z osobami niepełnosprawnymi a aktywność turystyczno-rekreacyjna**

Niepełnosprawność, jak podkreśla się w ostatnich definicjach, to zjawisko wielowymiarowe, to problem społeczny, który nie ogranicza się do konkretnej osoby. Mówiąc o niepełnosprawności mamy na względzie relację między zdrowiem człowieka (uwzględniając jego wiek, płeć i wykształcenie), a społeczeństwem i środowiskiem, które go otacza<sup>1</sup>. W pra-

<sup>1</sup> Światowy Program Działań na rzecz Osób Niepełnosprawnych (The World Programme of Action for Disabled Persons) oraz Standardowe Zasady Wyrównywania Szans Osób Niepełnosprawnych (The Standard Rules on the Equalization of Opportunities for Persons with Disabilities), <http://www.unic.un.org.pl/niepelnosprawosc/definicja.php> [dostęp: 27.04.2015].

wie polskim niepełnosprawność zdefiniowana jest m.in. w ustawie o rehabilitacji zawodowej i społecznej oraz zatrudnianiu osób niepełnosprawnych. „Niepełnosprawność oznacza trwałą lub okresową niezdolność do wypełniania ról społecznych z powodu stałego lub długotrwałego naruszenia sprawności organizmu, w szczególności powodującą niezdolność do pracy” (Ustawa 1997, poz. 776)<sup>2</sup>.

Niepełnosprawność, przez sieć powiązań, stanowi sytuację, w której uczestniczy jej najbliższe otoczenie. Jak pisze Z. Kawczyńska-Butrym (2008, s. 132-143) „cała rodzina jest uwikłana w problem niepełnej sprawności i dotknięta jest nią we wszystkich swych funkcjach, we wszystkich wymiarach swej egzystencji i w codziennym życiu”. Jeszcze bardziej wyraziście pisze o tym E. Sokołowska: „fakt „uszkodzenia” dziecka „uszkadza” także rodziców, dotyka ich boleśnie, zaburza równowagę psychiczną, powoduje szereg dolegliwości psychosomatycznych” (Kawczyńska-Butrym 1994, s. 34).

Konieczność opiekowania się osobą niepełnosprawną, w tym także niepełnosprawnym dzieckiem, generuje liczne ograniczenia. Badania prowadzone przez Z. Kawczyńską-Butrym (1994) czy W. Janocha (2009) wskazują, że najważniejszym problemem jest problem finansowy. Konsekwencje w tej sferze wiążą się z dużymi nakładami finansowymi m.in. na leczenie, rehabilitację, zakup urządzeń i specjalistycznego sprzętu, dojazdów do różnych miejsc itp. Powoduje to zmniejszenie i tak już nadwyrężonych dochodów, co przekłada się na niemożność zaspokojenia określonych potrzeb na właściwym poziomie. Rodzice dziecka z niepełnosprawnością stają niejednokrotnie przed podjęciem trudnej decyzji dotyczącej rezygnacji z pracy lub podjęcia pracy w niepełnym wymiarze, najczęściej jednego z nich. Wyniki badania w województwie świętokrzyskim pokazały, że dla 51% osób zamożnych, 57% osób średnio sytuowanych i 74% osób ubogich, wymóg porzucenia pracy lub podjęcia jej w niepełnym wymiarze to licząca się życiowo sprawa. Wpływ na taką decyzję ma sytuacja materialna, bo wymóg porzucenia pracy zawodowej to wymóg natury przede wszystkim ekonomicznej (Janocha 2009, s. 172). „Niepełnosprawność jednej osoby – myślę tutaj o dziecku – odbija się na życiu całej rodziny. Emocjonalnym głównie, ale materialnym i zawodowym. (...) Rodzina z dzieckiem niepełnosprawnym bywa spychana na margines. Margines zawodowy, bo obniża się status materialny. Dziwne nie jest. Te pieniądze, które można przeznaczyć na dobra konsumpcyjne, idą na bieżące zaspokajania potrzeb rodziny, w sensie potrzeb medycznych (rehabilitacja, leki, sprzęt medyczny itp.)” (*Życie...* 2013).

Dane z budżetów gospodarstw domowych pokazują specyfikę gospodarstw domowych z osobami niepełnosprawnymi. O ile w gospodarstwach bez osób niepełnosprawnych dominującym źródłem dochodów jest praca najemna, o tyle w gospodarstwach z osobami niepełnosprawnymi są to świadczenia społeczne. W 2013 roku poniżej przeciętnej krajowej, o 16,7%, kształtował się średni miesięczny dochód rozporządzalny na osobę w gospodarstwach domowych, które miały w swoim składzie osobę niepełnosprawną. Zróżnicowanie dochodów rozporządzalnych przekłada się na poziom i strukturę wydatków w gospodarstwach domowych.

<sup>2</sup> Przegląd definicji niepełnosprawności znajdują się m.in. w pracach: Ulman (2011, 3. 13-21); Kołaczek (2010, s. 42-45).

Wydatki ogółem oraz wydatki na towary i usługi konsumpcyjne w gospodarstwach z osobą niepełnosprawną są zdecydowanie niższe – w 2013 roku były one o 14,5% niższe niż przeciętne miesięczne wydatki w gospodarstwach ogółem i o 18% niższe niż wydatki gospodarstw bez osób niepełnosprawnych. Najwięcej gospodarstwa domowe wydają na żywność i napoje bezalkoholowe (28%). Drugim głównym celem wydatkowania środków finansowych są wydatki na użytkowanie mieszkania i nośniki energii (22,1%), a na kolejnym miejscu uplasowały się wydatki na transport (7,8%). Generalnie przeciętny poziom wydatków na towary i usługi, z wyjątkiem wydatków na żywność i napoje bezalkoholowe, napoje alkoholowe i wyroby tytoniowe oraz łączność, jest znacząco niższy w gospodarstwach z osobą niepełnosprawną. Wyjątkiem są wydatki na zdrowie, których poziom jest zdecydowanie wyższy w gospodarstwach z osobą niepełnosprawną (7,0% w gospodarstwach z osobą niepełnosprawną, 4,8% bez osób z niepełnosprawnością).

Gospodarstwa domowe z osobami niepełnosprawnymi są relatywnie dobrze wyposażone w podstawowy sprzęt gospodarstwa domowego, bez którego trudno obecnie wyobrazić sobie funkcjonowanie gospodarstwa (np. odbiornik telewizyjny, pralka/wirówka elektryczna, automat pralniczy, chłodziarka/zamrażarka czy odkurzacz elektryczny). Wzrasta przede wszystkim wyposażenie gospodarstw domowych w dobra o istotnym znaczeniu cywilizacyjnym, oparte na nowoczesnych rozwiązaniach technologicznych (np. komputer osobisty, laptop, kuchenka mikrofalowa, zmywarka do naczyń). W porównaniu z gospodarstwami z osobami sprawnymi, mniejszy odsetek gospodarstw domowych z osobami niepełnosprawnymi posiada samochód (52,8% i 63,5% w 2013 roku). Brak samochodu, a jego posiadanie jest silnie warunkowane sytuacją ekonomiczną gospodarstwa, która jest relatywnie gorsza w gospodarstwach z osobami niepełnosprawnymi, może mieć wpływ na proces edukacji i leczenia osób z niepełnosprawnością (np. konieczność dowożenia dzieci do przedszkola/szkoły czy na rehabilitację), jak również na ich uczestnictwo w kulturze i rekreacji.

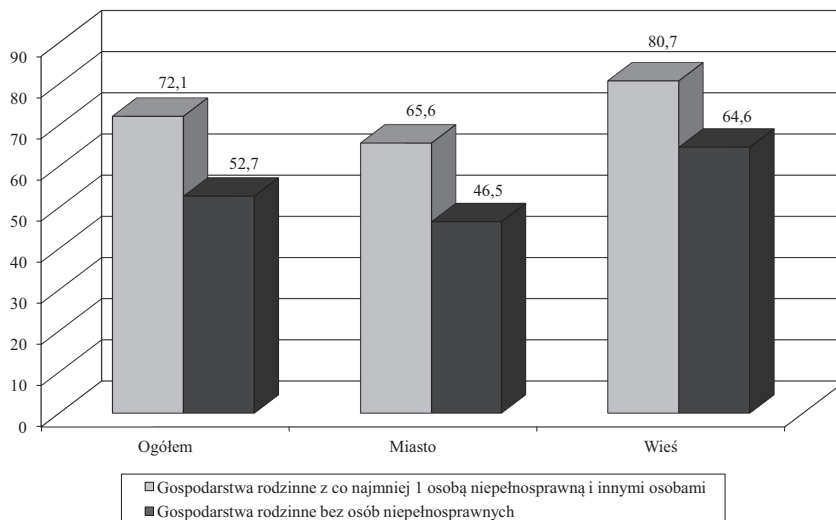
Jedną z przyczyn nie podejmowania aktywności turystyczno-rekreacyjnej, a także miarą trudnej sytuacji gospodarstw rodzinnych, jest brak możliwości zaspokojenia określonych potrzeb z przyczyn finansowych. W badaniu GUS (*Warunki...* 2014, s. 78) wśród wybranych do analizy potrzeb znalazł się m.in. wyjazd na wypoczynek wszystkich członków gospodarstwa rodzinnego. I właśnie z przyczyn finansowych najczęściej nie dochodzi do wyjazdu na tygodniowy wypoczynek wszystkich członków rodziny (57,5% ogółem, 50,9% w miastach i 60,9% na wsi). Jednocześnie w przypadku tej potrzeby zróżnicowania pomiędzy poszczególnymi typami gospodarstw rodzinnych były mniejsze niż dla innych kategorii potrzeb (por. wykres 1).

Na wysokie koszty uczestnictwa w turystyce i rekreacji ruchowej zwracali uwagę respondenci w innych badaniach. Bariera, która w największym stopniu uniemożliwiała badanym osobom niepełnosprawnym województwa lubelskiego udział w turystyce i rekreacji ruchowej był wysoki koszt uczestnictwa (52,0% wskazań), i to niezależnie od oceny swojej sytuacji materialnej (Kubińska i in. 2011, s. 191). Także respondenci we wspomnianym już badaniu w województwie świętokrzyskim wskazywali na rezygnację z wycieczek, wyjazdów wakacyjnych, wysyłania dzieci na kolonie itp. ze względu na ograniczenia finansowe.

W zależności od poziomu zamożności deklaracje dotyczące rezygnacji zawierały się w przedziale od 25% (osoby zamożne) do 53% (osoby ubogie) (Janocha 2009, s. 174).

### Wykres 1

#### Gospodarstwa rodzinne, które deklarowały brak możliwości z powodów finansowych tygodniowego wyjazdu wypoczynkowego całej rodziny przynajmniej raz w roku (w %)



Źródło: *Warunki życia rodzin w Polsce* (2014, s. 78).

Warto zwrócić uwagę na odpowiedzi podzielające pogląd, że opieka nad niepełnosprawnymi wymaga rezygnacji z wyjazdów, wycieczek, wczasów itp. Ten pogląd podtrzymuje 37% opiekunów niepełnosprawnych dzieci, 29% opiekunów niepełnosprawnych nastolatków, 42% opiekunów niepełnosprawnych dwudziestolatków i 35% opiekunów najstarszych osób niepełnosprawnych. Stosunkowo najrzadziej ograniczenia te dotyczą opiekunów niepełnosprawnych nastolatków (13-21 lat), co w jakimś stopniu wiąże się zapewne ze stosunkowo częstymi akcjami związanymi ze szkołą, z różnymi ośrodkami rehabilitacyjnymi, klubami, młodzieżowymi oddziałami organizacji charytatywnych itd. (Janocha 2009, s. 175-176)<sup>3</sup>.

### Uczestnictwo w turystyce i rekreacji rodzin z dziećmi z niepełnosprawnością

W przeprowadzonych w latach 2014 i 2015 badaniach dotyczących zachowań przedsiębiorczych i konsumpcyjnych rodzin opiekujących się dziećmi i młodzieżą z niepełnospraw-

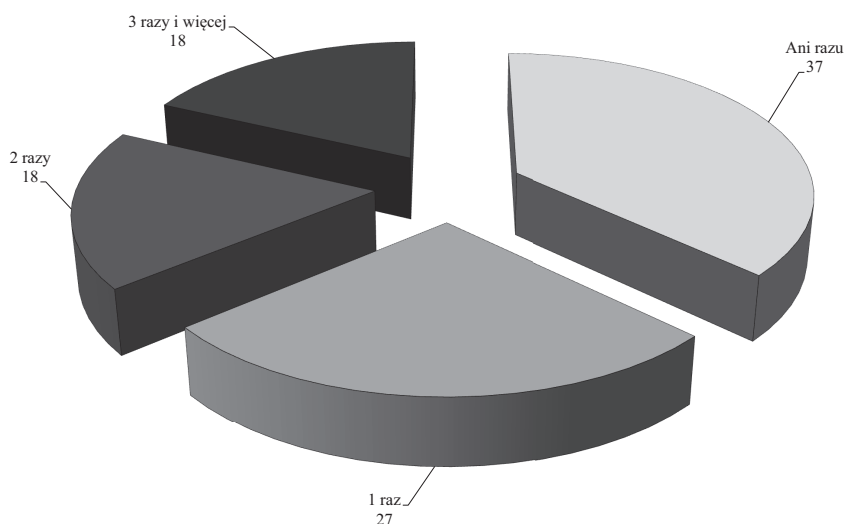
<sup>3</sup> Por. dalszy tekst niniejszego opracowania.

nością<sup>4</sup> zapytano respondentów – rodziców/opiekunów dzieci z niepełnosprawnością – m.in. o aktywność turystyczną i rekreacyjną dziecka/dzieci z niepełnosprawnością oraz o wyjazdy rodzinne zarówno bez, jak i z dzieckiem/dziećmi z niepełnosprawnością.

Biorąc pod uwagę wyjazdy dziecka/dzieci z niepełnosprawnością poza dom w celach turystyczno-wypoczynkowych z co najmniej jednym noclegiem bez rodziców/opiekunów na co dzień odpowiedzialnych za dziecko, najwyższy odsetek odpowiedzi dotyczył braku takiego wyjazdu (por. wykres 2).

## Wykres 2

**Ilość wyjazdów dziecka/dzieci z niepełnosprawnością poza dom w celach turystyczno-wypoczynkowych z co najmniej jednym noclegiem bez rodziców/opiekunów na co dzień odpowiedzialnych za dziecko (w %)**



Źródło: badanie własne (2015).

Ani razu nie wyjechało dziecko/dzieci z niepełnosprawnością m.in. respondentów w wieku poniżej 30 lat (50%; zależność istotna statystycznie), z wykształceniem podstawowym (45%), niepracujących (48%, zależność istotna statystycznie) mieszkających na wsi

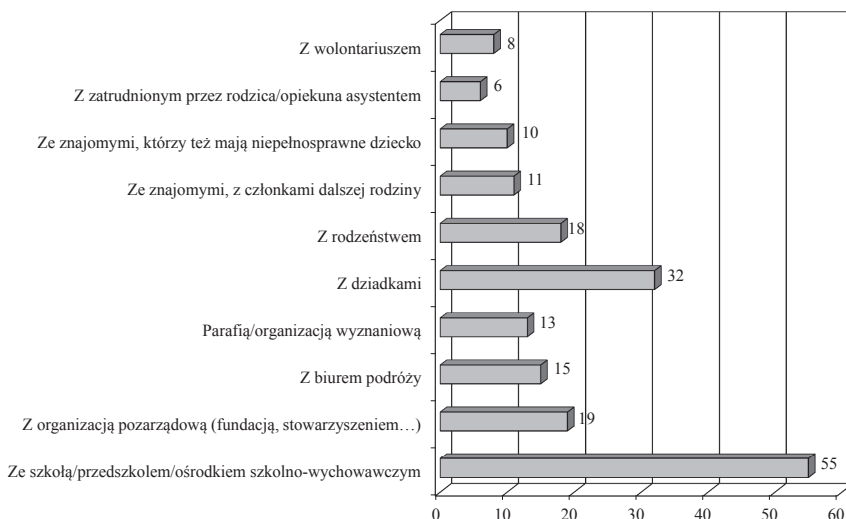
<sup>4</sup> *Zachowania przedsiębiorcze i konsumpcyjne w rodzinach opiekujących się dziećmi i młodzieżą z niepełnosprawnością*, Projekt badawczy finansowany ze środków NCN, realizowany w latach 2014-2016 w Zakładzie Badań Zachowań konsumentów w Instytucie Zarządzania SGH. Na potrzeby projektu przeprowadzono badania: jakościowe (2014 rok) – 3 wywiady grupowe (FGI) z nieaktywnymi zawodowo rodzicami/dzieci z niepełnosprawnością oraz pracownikami instytucji pomocowych oraz 20 indywidualnych wywiadów pogłębionych (IDI) z aktywnymi zawodowo (3 wywiady) i nieaktywnymi zawodowo (17 wywiadów); ilościowe (2015 rok) - standaryzowany wywiad kwestionariuszowy CATI, w przypadku kiedy respondenci wyrażali możliwość wywiadu tylko przez Internet – narzędzie CAWI, próba celowa; respondenci to osoby pełnoletnie, które zadeklarowały, że są rodzicami lub opiekunami prawnymi dzieci niepełnosprawnych N=686 z całej Polski. Badanie na zlecenie autorki projektu zrealizowała firma badawcza ABM Agencja Badań Marketingowych Sp. z o.o.

(45%, zależność istotna statystycznie). Brak wyjazdów dotyczył także turnusów rehabilitacyjnych – odpowiedziało tak 51% badanych, jeden raz wyjechało 27% dzieci z niepełnosprawnością, dwa razy – 10%, a trzy i więcej razy – 11%.

Dziecko wyjeżdżające bez opieki rodziców/opiekunów najczęściej wyjeżdżało w sposób zorganizowany – ze szkołą/przedszkolem/ ośrodkiem szkolno-wychowawczym, a na kolejnej pozycji uplasowały się wyjazdy z dziadkami. Niemniej jednak wyższy odsetek wskazań dotyczył wyjazdów zorganizowanych przez organizację pozarządową, biuro podróży czy parafię/organizację wyznaniową niż wyjazdów w towarzystwie bliższych i dalszych członków rodziny, znajomych, zatrudnionych opiekunów czy wolontariuszy (por. wykres 3).

### Wykres 3

#### Sposób wyjazdu turystyczno-wakacyjnego dziecka z niepełnosprawnością (w %)



Źródło: jak w wykresie 2.

Wyjazdy były finansowane przede wszystkim ze środków własnych gospodarstwa domowego (74,5%). Pozostałe źródła miały zdecydowanie mniejsze znaczenie – ich wartość nie przekroczyła 6%, w tym najwyższe odsetki odpowiedzi dotyczyły wsparcia ze strony najbliższej rodziny np. rodzeństwa, dziadków – 5,9% oraz dofinansowania z PFRON, ośrodków pomocy społecznej czy władz lokalnych – 5,7%.

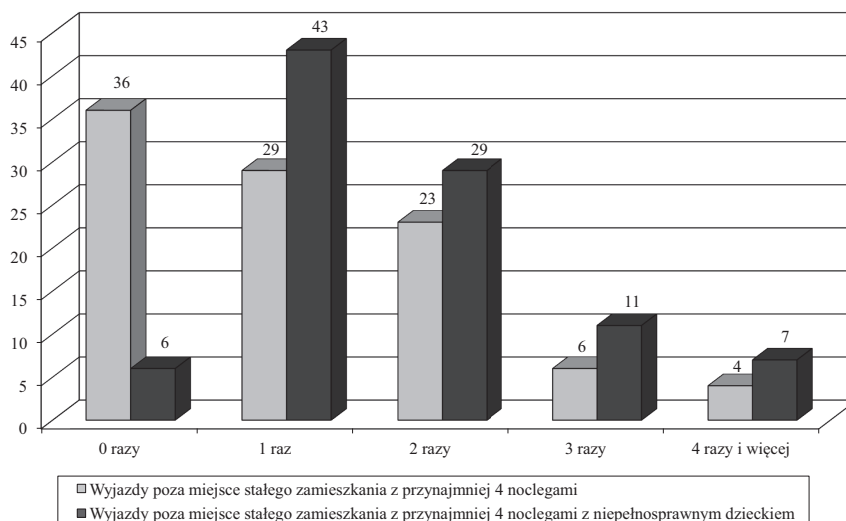
Budżety wielu rodzin nie wystarczają na rekreacyjny wyjazd wakacyjny, czemu dawali wyraz uczestnicy badań jakościowych. Formą urlopu i wakacji jest turnus rehabilitacyjny (najczęściej z pieniędzy zebranych z 1%), ewentualnie pobyt u rodziny mieszkającej w innym mieście/na wsi. „Bo dzień jak co dzień, jedynym naszym takim pocieszeniem, znaczącym naszym – moim i syna, bo na całą rodzinę, żeby wyjechać nas nie stać, no to jest wyjazd,

turnus. To się żyje cały rok tym”. „Nigdzie nie jeździmy, bo mi fundusze nie pozwalają. Na basen chodzimy w Olkusz i siedzimy w domu. Czasami jeździmy do rodziców, ale rzadko, bo dzieci nie chcą, bo nie mają z nimi dobrego kontaktu”. „Mam wakacje, ale mam wakacje z dziećmi (...). W tym roku nie miałam za dużo tych wakacji, bo syn był 3 razy w szpitalu (...) więc mieliśmy mało czasu, żeby pobyć wszyscy razem” (Zachowania... 2014a; 2014b).

Wyniki badania ilościowego pokazały, że 36% respondentów ani razu nie wyjechało poza miejsce swojego stałego zamieszkania na dłuższy wypoczynek (wakacje, urlop) przynajmniej z 4 noclegami, a odsetki odpowiedzi spadały wraz z częstotliwością wyjazdów. Jeśli badani wyjeżdżali to z dzieckiem niepełnosprawnym i tylko 6% nie wzięło dziecka z niepełnosprawnością na dłuższy wypoczynek (por. wykres 4). Nie wyjeżdżanie na dłuższy wypoczynek było w 69% przypadków spowodowane brakiem pieniędzy.

#### Wykres 4

##### Wyjazdy poza miejsce stałego zamieszkania z dzieckiem i bez dziecka z niepełnosprawnością (w %)



Źródło: jak w wykresie 2.

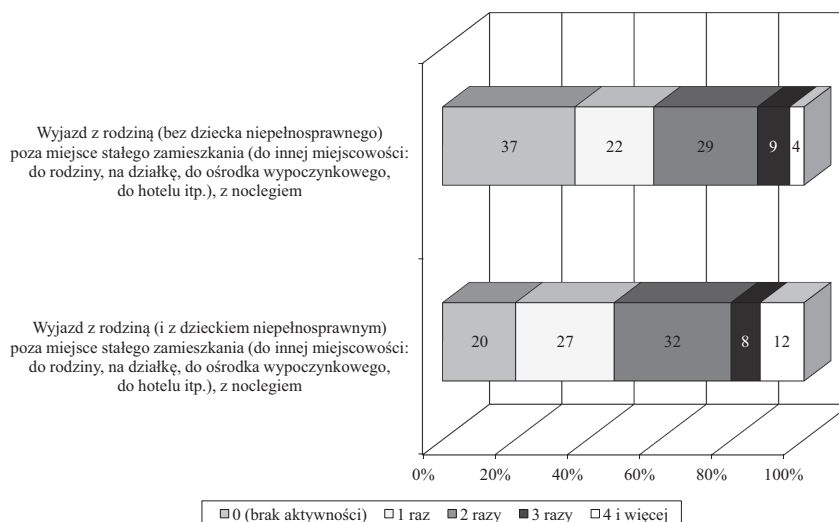
Razem z dzieckiem niepełnosprawnym na wyjazd weekendowo-święteczny poza miejsce stałego zamieszkania (innej miejscowości, do rodziny, na działkę, do ośrodka wypoczynkowego, do hotelu itp.), z noclegiem nie wyjechała co piąta rodzina, a bez dziecka niepełnosprawnego 37%. Najczęściej wskazywano na trzy wyjazdy w latach 2014 i 2015 (por. wykres 5).

Dominującym powodem nie uczestniczenia w różnego rodzaju aktywnościach weekendowo-świętecznych był przede wszystkim brak pieniędzy – tak zadeklarował prawie co drugi badany. Na brak pieniędzy, co nie dziwi, wskazywały przede wszystkim osoby znajdujące



## Wykres 5

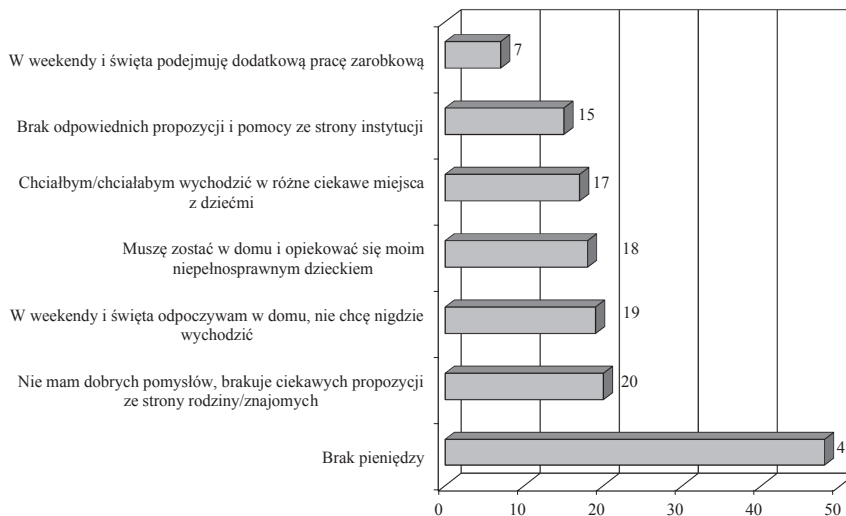
## Wyjazdy weekendowo-świąteczne rodzin dzieci z niepełnosprawnością (w %)



Źródło: jak w wykresie 2.

## Wykres 6

## Przyczyny nie uczestniczenia w weekendowo-świątecznych zajęciach, imprezach rekreacyjnych (w %)



Źródło: jak w wykresie 2.

się w relatywnie gorszej sytuacji materialnej, bowiem dochód netto 60% gospodarstw mieścił się w przedziale do 2 500 zł (do 1500 zł – 66%, 1501-2500 zł – 60%), a aż 74% gospodarstw negatywnie oceniło sytuację finansową swojego domowego. Na kolejnym miejscu uplasował się brak pomysłów czy brak ciekawych propozycji ze strony rodziny/znajomych. Najmniejszy odsetek badanych wskazał na podejmowanie w tym czasie dodatkowej pracy zarobkowej (por. wykres 6).

Oceniając swoją aktywność weekendowo-święteczną odsetki respondentów zadowolonych i niezadowolonych były takie same (po 35%), z tym, że odsetek respondentów bardzo niezadowolonych (18%) był wyższy niż bardzo zadowolonych (14%), a różnica wyniosła 4 p.p. Przeważały odpowiedzi neutralne – ani nie są niezadowoleni, ani zadowoleni (30%).

Potrzeby w zakresie turystyki i wypoczynku nie należą do potrzeb najpilniejszych, a ponadto od lat plasują się w czołówce potrzeb niezaspokojonych, odczuwanych braków, zwłaszcza jeśli chodzi o wyjazdy dorosłych członków gospodarstwa domowego. Na ich zaspokojenie znaczący wpływ ma sytuacja dochodowa konsumentów i ich gospodarstw domowych. Dlatego też w sytuacji występowania trudności finansowych gospodarstwa rezygnują przede wszystkim z zaspokojenia tych potrzeb w odniesieniu do osób dorosłych, chroniąc potrzeby dzieci. W przypadku pozyskania dodatkowych środków finansowych w sytuacji ich znaczącego wzrostu, na zaspokojenie potrzeb turystycznych dorosłych wskazuje relatywnie duży odsetek badanych (Dąbrowska i in. s. 156-164).

W rodzinach z dziećmi z niepełnosprawnością wyjazdy na urlop, wypoczynek dorosłych znalazły się także w grupie najbardziej odczuwanych braków (24%), zaraz po warunkach mieszkaniowych (25%). Na dalszym miejscu, po zakupie odzieży i obuwia oraz leczeniu/rehabilitacji i zakupie sprzętu rehabilitacyjnego uplasował się wyjazd na urlop, wypoczynek dzieci sprawnych (20%). Nie są to jednak potrzeby, które w sytuacji znaczącego zwiększenia się dochodu byłyby zaspokajane w pierwszej kolejności. Te dodatkowe dochody zostałyby przede wszystkim przeznaczone na inwestycje mieszkaniowe (poprawa warunków mieszkaniowych, remont mieszkania 34-31%, przystosowanie mieszkania do potrzeb dziecka z niepełnosprawnością – 18%). Wyjazd turystyczny dziecka/dzieci znalazł się na dalszej pozycji (12%), a wyjazd turystyczny dorosłych członków gospodarstwa domowego na jednej z końcowych pozycji (3%).

## Podsumowanie

Aktywność turystyczna i rekreacyjna ma ważne znaczenie dla funkcjonowania każdego człowieka, jego zdrowia i rozwoju. Szczególnie ważna jest dla osób z niepełnosprawnością, w tym dzieci z niepełnosprawnością.

Przeprowadzone badania pokazały, że rodziny z dziećmi z niepełnosprawnością uczestniczą w turystyce i rekreacji, ale niestety, nie wszystkie. Nie wszystkie rodziny mogły sobie pozwolić na wyjazd dzieci z niepełnosprawnością z inną osobą czy w sposób zorganizowany, jak również na wspólny wyjazd rodzinny. Dotyczyło to zarówno wyjazdów dłuższych z co najmniej 4 noclegami, jak i krótszych - weekendowo-świętecznych. Główną przyczyną

nie podejmowania aktywności turystyczno-rekreacyjnej są koszty, które rodziny muszą ponieść, bowiem są one w znacznej wysokości finansowane z dochodów tych rodzin.

Problemem otwartym pozostaje zakres wsparcia rodzin z dziećmi z niepełnosprawnością, w tym w odniesieniu do potrzeb w zakresie turystyki i rekreacji.

## Bibliografia

- Barnes C., Mercer G. (2008), *Niepełnosprawność*, Wydawnictwo Sic!, Warszawa.
- Dąbrowska A., Janoś-Kresło M., Słaby T., Witek J. (2013), *Niedobory konsumpcji w polskich gospodarstwach domowych*, SGH, Warszawa.
- Janocha W. (2009), *Rodzina z osobą niepełnosprawną w społecznym systemie wsparcia*, Wydawnictwo Jedność, Kielce.
- Kawczyńska-Butrym Z. (1994), *Rodziny osób niepełnosprawnych. Problemy wspierania rodzin z osobami niepełnosprawnymi*, (w:) Ostrowska A. (red.), *Badania nad niepełnosprawnością w Polsce 1993*, CBOS, Warszawa.
- Kawczyńska-Butrym Z. (2008), *Wyzwania rodziny: zdrowie, choroba, niepełnosprawność, starość*, Wydawnictwo Medyczne Makmed, Lublin.
- Kołaczek B. (2010), *Polityka społeczna wobec osób niepełnosprawnych*, IPiSS, Warszawa.
- Kubińska Z., Bergier B., Bergier J. (2011), *Uczestnictwo w turystyce i rekreacji ruchowej osób niepełnosprawnych zamieszkałych w miastach i wsiach województwa lubelskiego*, „Medycyna Ogólna i Nauki o Zdrowiu”, tom 17, nr 4, <http://www.monz.pl> [dostęp: 29.04.2015].
- Kwilecka M., Brożek Z. (2007) *Bezpośrednie funkcje rekreacji*, AlmaMer WSE, Warszawa.
- Solarska S. (2008), *Turystyka i rekreacja osób niepełnosprawnych*, (w:) Staniewska-Zątek W., Sankowski T., Szczepanowska E., Muszkieta R. (red.), *Turystyka i rekreacja jako formy aktywności społecznej*, WWSTiZ, Poznań.
- Śledzińska J. (2012), *Turystyka osób niepełnosprawnych w Polskim Towarzystwie Turystyczno-Krajoznawczym*, „Niepełnosprawność – Zagadnienia, Problemy, Rozwiązania”, nr II(13).
- Światowy Program Działań na rzecz Osób Niepełnosprawnych (The World Programme of Action for Disabled Persons) oraz Standardowe Zasady Wyrównywania Szans Osób Niepełnosprawnych (The Standard Rules on the Equalization of Opportunities for Persons with Disabilities), <http://www.unic.un.org.pl/niepelnosprawosc/definicja.php> [dostęp: 27.04.2015].
- Uczestnictwo Polaków w sporcie i rekreacji ruchowej w 2012 r.* (2013), GUS, Warszawa.
- Ulman P. (2011), *Sytuacja ekonomiczna osób niepełnosprawnych w ich gospodarstwach domowych w Polsce*, Wydawnictwo Uniwersytetu Ekonomicznego w Krakowie, Kraków.
- Ustawa z dnia 27 sierpnia 1997 r. o rehabilitacji zawodowej i społecznej oraz zatrudnianiu osób niepełnosprawnych (Dz.U. z 1997 r., Nr 123, poz. 776 z późn. zm.).
- Warunki życia rodzin w Polsce* (2014), GUS, Warszawa.
- Zachowania przedsiębiorcze i konsumpcyjne w rodzinach opiekujących się dziećmi i młodzieżą z niepełnosprawnością* (2014a), Raport z badania jakościowego, SGH, Warszawa. *Zachowania przedsiębiorcze i konsumpcyjne w rodzinach opiekujących się dziećmi i młodzieżą z niepełnosprawnością, Notatki z wywiadów* (2014b), SGH, Warszawa.
- Życie z dzieckiem niepełnosprawnym – wyższa poprzeczka rodzicielstwa* (2015), <http://dzieciowo.pl/2013/05zycie-z-dzieckiem-niepelnosprawnym-wyzsza-poprzeczka-rodzicielstwa.html> [dostęp: 27.04.2015].

## Tourist and Recreation Activity of Families with Impaired Children (Research Findings)

### Summary

The main aim of considerations is to present the participation of families with impaired children in tourism and recreation. In her article, the author used the subject literature, secondary and primary research findings. Empirical surveys (qualitative and quantitative) were carried out in 2014 and 2015 for the purpose of research project financed by means of the National Science Centre. The surveys show that not all impaired children as well as the families with impaired child/children went in the tourist and leave purposes beyond their permanent residence. Lack of tourist and recreation activity was primarily due to the family's financial condition and trip expenses. The research findings have the practical and social importance. They may be, *inter alia*, a source of reflexion on making decisions on supporting families with handicapped child/children and measures of the integration nature. The article is of the research nature.

**Key words:** tourist and recreation activity, handicap, families of handicapped children.

**JEL codes:** D12, J12

## Туристско-рекреационная активность семей с детьми-инвалидами (результаты изучения)

### Резюме

Основная цель рассуждений – представить участие семей с детьми-инвалидами в туризме и отдыхе. В статье использовали как литературу предмета, так и результаты вторичных и первичных исследований. Эмпирические исследования (качественные и количественные) провели в 2014 и 2015 гг. для нужд исследовательского проекта, финансируемого за счет средств Национального центра науки. Из исследований вытекает, что не все дети-инвалиды и семьи с детьми-инвалидами выехали в туристско-рекреационных целях за пределы местожительства. Отсутствие туристско-рекреационной активности было прежде всего связано с финансовым положением семьи и расходами по поездке. Результаты изучения имеют практическое и социальное значение. Они могут быть, в частности, источником рефлексии над принятием решений о поддержке семей с ребенком-инвалидом или детьми-инвалидами, а также мероприятий интеграционного характера. Статья имеет исследовательский характер.

**Ключевые слова:** туристско-рекреационная активность, инвалидность, семьи детей-инвалидов.

**Коды JEL:** D12, J12

Artykuł nadesłany do redakcji w marcu 2016 roku

© All rights reserved

Afiliacja:

prof. dr hab. Mirosława Janoś-Kresło  
Szkoła Główna Handlowa Warszawie  
Kolegium Zarządzania i Finansów  
Instytut Zarządzania  
Zakład Badań Zachowań Konsumentów  
ul. Madalińskiego 6/8  
02-554 Warszawa  
tel.: 22 564 93 09  
e-mail: mjanos@sgh.waww.pl