

Tomasz Bichta

**TRANSFORMACJE
POLITYCZNO-EKONOMICZNE
W AFRYCE: OD KOLONIALIZMU
DO DEMOKRACJI I ROZWOJU
– PRZYPADEK BOTSWANY**

**POLITICAL AND ECONOMICAL
TRANSFORMATIONS IN AFRICA:
FROM COLONIALISM TO DEMOCRACY
AND DEVELOPMENT – THE CASE OF BOTSWANA**

Kontynent afrykański postrzegany jest głównie przez pryzmat problemów humanitarnych czy ekonomicznych. Afryka to jednak także miejsce, w którym następują liczne transformacje polityczne, i w którym mamy do czynienia z ciągłym rozwojem procedur demokratycznych¹. Szczególnym państwem w kontekście zarówno wprowadzania demokracji, jak i rozwoju ekonomicznego jest Botswana. Jest to spowodowane faktem, iż od momentu uzyskania niepodległości po okresie kolonializmu wprowadzono tam standardy sprzyjające zarówno utrzymaniu zasad demokratycznych w polityce, jak i roz-

¹ C.M. Warner, *The Rise of the State System in Africa*, w: M. Cox, T. Dunne, K. Booth (eds.), *Empires, Systems and States: Great Transformations in International Politics*, Cambridge 2001, s. 65–90 oraz J. Herbst, *States and Power in Africa. Comparative Lessons in Authority and Control*, Princeton 2000, s. 251–272.

wojowi gospodarczemu państwa. Mimo iż w 1966 roku, kiedy to Botswana uzyskała niepodległość, kraj ten był jednym z najbiedniejszych w Afryce i na świecie, obyło się bez spektakularnych katastrof humanitarnych, wojen i poważnych kryzysów politycznych, a zatem zjawisk, które przyciągają uwagę światowej opinii publicznej. Z tego też powodu nigdy Botswana nie była zbyt popularnym tematem publikacji naukowych. Być może wynikało to także z mało ekscytującej historii konstytucjonalizmu w tym państwie. Jednak w światowej literaturze przedmiotu od dawna zwraca się uwagę na ten fenomen i przyczyny, które go spowodowały². Poznanie i analiza przypadku Botswany może mieć bowiem istotne znaczenie zarówno dla przemian prodemokratycznych, jak i ekonomicznych w pozostałych państwach kontynentu afrykańskiego. „Wszędobylskie” dla Afryki: brak poszanowania własności prywatnej, zamknięcie na inwestycje zagraniczne, niestabilna polityka monetarna i finansowa, wysokie podatki, wszechobecna korupcja oraz bariery w handlu zagranicznym powodują, że nie jest możliwe uzyskanie wzrostu gospodarczego mimo posiadanych bogactw naturalnych³. Tymczasem jak widać na przykładzie Botswany, wolny rynek funkcjonuje i sprawdza się nawet w Afryce, prowadząc gospodarkę tego biednego kiedyś kraju na ścieżki szybkiego rozwoju, rzadko spotykanego w świecie, a sięgającego 10% w skali roku.

Botswana to państwo położone w południowo-środkowej Afryce, sąsiadujące od północy z Zambią, od zachodu z Namibią, od południa z Republiką Południowej Afryki i od wschodu z Zimbabwe.

² M.in.: H. Stein, *The Development of the Developmental State in Africa: A Theoretical Inquiry*, Copenhagen 2000; I. Taylor, *Botswana's „Developmental State” and the Politics of Legitimacy*, Stellenbosch 2009; D. Acemoglu, S. Johnson, J. Robinson, *How Botswana Did It: Comparative Development in Sub-Saharan Africa*, 2001, http://web.idrc.ca/en/ev-71226-201-1-DO_TOPIC.html [11.07.2011]; A. Samatar, *An African Miracle: State and Class Leadership and Colonial Legacy in Botswana's Development*, Portsmouth 1999.

³ Przykłady państw afrykańskich, dla których charakterystyczne są wymienione cechy to: Angola, Demokratyczna Republika Konga, Mozambik, Etiopia czy Tanzania.

Stolicą Botswany jest Gaborone. Liczba ludności to 1 900 000 osób⁴. 90% ludności kraju stanowi lud Tswana⁵. Oprócz niego do najważniejszych grup etnicznych zamieszkujących na terytorium państwa zalicza się ludy San (dawniej zwane Buszmenami), Bakalanga czy Abathwa. Zwraca uwagę stosunkowo niewielka liczba białych mieszkańców Botswany, która wynosi około 3% populacji, co zważywszy na bogactwa naturalne znajdujące się w tym państwie oraz na bliskość RPA oraz Zimbabwe, gdzie liczby te wyglądają bardziej imponująco, może zaskakiwać. Warto zwrócić uwagę, że po 2000 roku w ramach populacji białych mieszkańców zamieszkujących na terytorium Botswany sporą część stanowią imigranci z Zimbabwe, które przeżywało wówczas kłopoty ekonomiczne⁶.

Botswana uzyskała niepodległość w 30 września 1966 roku. Wcześniej stanowiła brytyjski protektorat o nazwie Beczuaana⁷. Zarówno w okresie kolonialnym, jak i przez pierwsze lata niepodległego bytu Botswana była politycznie i ekonomicznie związana z Republiką Południowej Afryki⁸. Stopniowo zależność ta zanikała, zwłaszcza że władze Botswany sprzeciwiały się polityce apartheidu prowadzonej w RPA. Gdy jednak ONZ i Organizacja Jedności Afrykańskiej nałożyły ekonomiczne sankcje na RPA, by wymusić zakończenie polityki apartheidu, Botswana nie sprzeciwiła się tym sankcjom, ale równocześnie nie zaprzestała wymiany handlowej z RPA ze względu na własne ekonomiczne korzyści. Im bardziej Botswana stawiała się

⁴ Dane na rok 2010 pochodzące ze źródeł Organizacji Narodów Zjednoczonych. www.un.org [11.07.2011].

⁵ Obecnie można zidentyfikować 8 głównych grup etnicznych zasymilowanych w kręgu kultury Tswana. Należą do nich: Ngwato, Kwena, Ngwaketse, Tawana, Kgatla, Tlokwa, Rolong i Lete.

⁶ Zob. szerzej: A. Betts, E. Kaytaz, *National and International Responses to the Zimbabwean Exodus: Implications for the Refugee Protection Regime*, Research Papers 2009.

⁷ Warto zwrócić uwagę, że Brytyjczycy, w przeciwieństwie na przykład do Francuzów stosowali w swoich koloniach zasadę rządów pośrednich polegającą na stopniowym przekazywaniu władzy miejscowej ludności (Ghana, Botswana).

⁸ Do 1965 roku nawet stolica państwa – Mafeking znajdowała się na terytorium RPA.

niezależna gospodarczo, tym bardziej redukowała swoją zależność od Republiki Południowej Afryki⁹.

W momencie uzyskania niepodległości Botswana była jednym z dziesięciu najbiedniejszych państw świata, uzależnionym od materialnego wsparcia Wielkiej Brytanii. PKB na osobę wynosiło 283 USD, linia kolejowa miała długość 219 kilometrów, a brukowane drogi 12 kilometrów. Większość mieszkańców zamieszkiwała obszary wiejskie, a biedzie towarzyszył skrajny analfabetyzm. Jednym z głównych wyzwań niepodległego państwa było niezależnienie się od pomocy finansowej Wielkiej Brytanii. Udało się tego dokonać dość szybko za sprawą odkrycia okazałych złóż diamentów, miedzi i niklu, których eksploatacja bardzo przyczyniła się do niezależności finansowej państwa. W ciągu pierwszych dziesięciu lat niepodległości nastąpił gwałtowny wzrost rozwoju ekonomicznego. Obecnie PKB na osobę wynosi 13 100 USD, co sytuuje Botswanę w grupie państw średniozamożnych. Ponadto występuje znaczny wzrost gospodarczy, analfabetyzm nie przekracza 20%, długość linii kolejowych wynosi ponad tysiąc kilometrów, oświata i służba zdrowia są bezpłatne¹⁰. W latach 1966–1999 Botswana zanotowała najwyższy współczynnik wzrostu gospodarczego na świecie¹¹. Miało na to wpływ szereg czynników. Zdaniem Stephena Lewisa i Charlesa Harveya można do nich zaliczyć¹²:

⁹ Zob. szerzej: M. Niemann, *Diamonds are a State's Best Friend: Botswana's Foreign Policy in Southern Africa*, „Africa Today” 1993.

¹⁰ W związku z epidemią AIDS, która jest największym problemem Botswany, państwo w pełni refunduje szczepionki antyretrowirusowe. O właściwym rozwoju służby zdrowia świadczy też fakt, że współczynnik umieralności niemowląt w latach siedemdziesiątych wynosił 108 na 1000 urodzeń, a obecnie to już tylko 42 przy 180 w innych krajach afrykańskich.

¹¹ Zob. szerzej: *Increasing Economic Freedom Leads to Greater Democracy and Prosperity According to New Report*, Fraser Institute, Vancouver 2003 oraz J. Gwartney, R. Lawson, *Economic Freedom of the World, Annual Report 2004*, Vancouver 2004.

¹² S. Lewis, *Policymaking and Economic Performance: Botswana in Comparative Perspective*, w: S. J. Stedman (ed.), *Botswana: The Political Economy of Democratic Development*, Boulder 1993, s. 14–15 oraz C. Harvey, S. Lewis, *Policy Choice and Development Performance in Botswana*, London 1990, s. 30.

- odkrycie jednych z największych złóż diamentów na świecie oraz złóż miedzi i niklu,
- zarządzanie i przywództwo polityczne – rola Seretse Khamy,
- dywersyfikacja pomocy zagranicznej,
- dostęp do Europejskiej Wspólnoty Gospodarczej i związane z nim możliwości eksportu wołowiny po cenach rynków światowych,
- stabilność polityczna i ekonomiczna (uformowanie nowego systemu politycznego, utrzymanie systemu wielopartyjnego oraz systemu wolnorynkowego w gospodarce),
- zakończenie długiej suszy nękającej kraj do połowy lat 60.¹³

Według Harveya i Lewisa odkrycie złóż diamentów spowodowało podniesienie rangi Botswany z zerowej do pozycji o wadze światowej¹⁴. Bez wątpienia był to główny czynnik rozwoju gospodarczego i sukcesu ekonomicznego państwa. Najpierw odkryto je na północy kraju, w Orapie, potem na południu – w Jwaneng. Korzystając z pomocy południowoafrykańskiej kompanii De Beers, zbudowano cztery kopalnie, których dochody decydowały o sytuacji finansowej państwa. Dochody rządu pochodzące z wydobycia surowców w 1967 roku wynosiły zero, dzisiaj to jedna trzecia całej sumy¹⁵. Obecnie Botswana jest największym na świecie producentem i eksporterem diamentów, przez co może uchodzić za wzór efektywnego wykorzystania złóż naturalnych. Zwłaszcza iż nie pogrążyła się w chaosie

¹³ Odzyskanie niepodległości przez Botswanę zbiegło się z jedną z największych klęsk w dziejach tego państwa. Do roku 1965 przez cztery lata z rządu nie spadała ani jedna kropla deszczu. Drastyczna w skutkach susza była połączona z epidemią pryszczycy. Padło ponad 400 tys. sztuk bydła, co stanowiło 1/3 całego pogłowia w Botswanie. Był to ogromny cios dla kraju, którego gospodarka opierała się głównie na pasterstwie. Ponad 100 tys. ludzi cierpiało głód, utracone zostały wszystkie zbiory miejscowych zbóż, a rezerwy żywności i pieniędzy były praktycznie na wyczerpaniu. Zob. szerzej: <http://kapitalizm.republika.pl/botswana.html> [27-07-2011].

¹⁴ C. Harvey, S. Lewis, op. cit., s. 119.

¹⁵ Warto zauważyć, że do 2005 roku wielkość ta stanowiła aż 70% dochodów państwa. Także udział przemysłu wydobywczego w wielkości PKB zmienił się diametralnie, bowiem wzrósł w ciągu 40 lat do ponad 50%, przy początkowej wartości 1,3%.

tak jak inne państwa afrykańskie, gdzie również odkryto złoża cennych surowców¹⁶. Miała na to duży wpływ specyfika złóż w Botswanie. Głębokość, na jakiej można znaleźć diamenty powoduje konieczność zastosowania specjalistycznego sprzętu do wydobycia, podczas gdy w innych państwach złoża znajdowały się tuż pod ziemią. Oprócz tego ważnym czynnikiem, który zapobiegał wewnętrznym problemom, było wysokie uświadomienie społeczeństwa o odpowiednim wykorzystaniu zysków ze sprzedaży kruszcu oraz o ważnej roli kompanii wydobywczych jako pracodawców.

Efektywne zarządzanie i prorynkowa polityka władz spowodowały szybki rozwój ekonomiczny kraju, który został nieco spowolniony dopiero pod koniec lat 80. Władze Botswany zdawały sobie sprawę, że oprócz samego wydobycia surowców trzeba je odpowiednio drogo sprzedać i właściwie rozdysponować zyski. Przypadek Nigerii, gdzie po odkryciu złóż ropy naftowej nie poradzono sobie z tym problemem, doprowadzając w efekcie do roztrwonienia fortuny, stanowił pewne pole odniesienia. Rząd Botswany od samego początku był przekonany co do tego, że najważniejszy produkt krajowy należy otoczyć szczególną uwagą. Efektem tej troski były konkretne działania. Po pierwsze, zawierano bardzo korzystne umowy sprzedaży z Centralną Organizacją Sprzedaży kompanii De Beers, na mocy których sprzedawano diamenty na rynkach całego świata za najwyższe możliwe ceny¹⁷. Po drugie, Botswana, podobnie jak Suazi, Lesotho i Republika Południowej Afryki należała do Południowoafrykańskiej Unii Celnej (SACU). Trzy były kolonie brytyjskie bez dostępu do morza¹⁸ wykorzystywały porty znajdujące się w RPA do eksportu i importu towarów. Rząd Republiki Południowej Afryki

¹⁶ Tego typu sytuacja miała miejsce w Demokratycznej Republice Konga, Sierra Leone czy Liberii.

¹⁷ Podobną politykę rząd botswański zastosował wobec eksploatacji złóż miedzi i niklu w okolicach Selebi-Phikwe tworząc spółkę, w której, tak jak w przypadku wydobycia diamentów, ma 50% udziałów.

¹⁸ Czyli Botswana, Suazi i Lesotho.

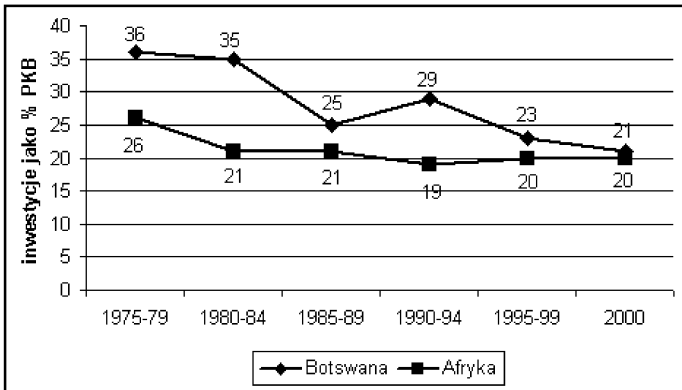
płacił za wszelkie towary przechodzące przez porty tego państwa. Finanse te były przedmiotem regularnych negocjacji między państwowych i trzeba zauważyć, że władzom Botswany udawało się uzyskiwać bardzo korzystne warunki. Pieniądze te stanowiły kolejne po diamentach ważne źródło dochodów budżetu państwa.

W okresie odzyskiwania niepodległości Botswana otrzymywała pomoc finansową tylko z Wielkiej Brytanii, ale po kilku latach większość państw Zachodu przekazywała fundusze i oferowała doradztwo finansowe. Miało to bardzo duże znaczenie w kontekście podtrzymania rozwoju ekonomicznego, a ponadto prowadziło do innego rodzaju korzyści. Kontakty władz Botswany z politykami europejskimi zaowocowały podpisaniem atrakcyjnych umów z Europejską Wspólnotą Gospodarczą na zaopatrywanie państw członkowskich EWG w wołowinę. Umiejętność efektywnego wykorzystania wsparcia zagranicznego to kolejny przykład właściwego zarządzania, który przyczynił się do wzrostu gospodarczego. W zarządzaniu tymi środkami dominującą rolę odgrywały co prawda władze centralne (zwłaszcza Ministerstwo Finansów i Planowania Rozwoju z wiceprezydentem na czele), jednak wszystkie decyzje były konsultowane na poziomie lokalnym¹⁹. Wszystkie nowe inwestycje podejmowane w państwie musiały spełniać następujące kryteria:

- musiały opierać się na przewidywanych zyskach średnio i długoterminowych,
- koszty musiały być dokładnie oszacowane, by podtrzymać inwestycję bez względu na sytuację ekonomiczną w danym momencie,
- musiały być zawarte w narodowym planie sześcioletnim zaaprobowanym przez parlament.

¹⁹ Władze Botswany stawiały i stawiają na doskonałe przeszkolenie kadr. O obsadzie stanowisk decydują doświadczenie i staż pracy, wobec czego perspektywy zatrudnienia są dość dobre. Ważne stanowiska pełnią specjaliści zagraniczni, wynajmowani do momentu gdy ich lokalni następcy nie będą gotowi. Istotnym czynnikiem świadczącym o jakości administracji i zarządzania jest również to, że większość studentów kształcących się za granicą wraca do kraju, przez co tzw. drenaż mózgow praktycznie nie występuje.

Tabela 1
Inwestycje jako % PKB w Botswanie i Afryce w latach 1975–2000



Źródło: T. Cukiernik, *Afrykański sukces*, „Najwyższy Czas” 28.10.-4.11.2006, nr 43–44.

Niezainwestowane nadwyżki finansowe były przeznaczane na tworzenie rezerwy zagranicznej. W 2010 roku wyniosła ona ponad 8 mld USD.

Innym czynnikiem wpływającym na rozwój Botswany była dywersyfikacja pomocy zagranicznej. Kraj ten zawsze sam negocjował formy pomocy oraz nie tworzył z innymi państwami regionu swoich sojuszy w tym zakresie. Ważnym przejawem działań była zasada, by pomoc jednego kraju nie przekraczała 20% całości wsparcia. W ten sposób, nie uzależniając się od jednego darczyńcy, Botswana mogła otrzymywać pomoc zarówno od Wielkiej Brytanii, Stanów Zjednoczonych²⁰, jak i Związku Radzieckiego czy Chińskiej Republiki Ludowej²¹. Wiązało się to z polityką niezależności i niezaangażowania, którą prowadziły władze Botswany.

²⁰ Pomoc amerykańska pochodziła zwłaszcza z United States Agency for International Development USAID, która wspierała rozwój działalności gospodarczej oraz sektor techniczny.

²¹ Obecna ekspansja Chin w Afryce nie ominęła także Botswany. w listopadzie 2008 roku władze Botswany podpisały z jednym z chińskich konsorcjów umowę o budowie elektrowni opalanej węglem, posiadającej cztery turbiny o mocy 150 megawatów każda. Prace rozpoczęły się w lutym 2009 roku.

Ze wszystkich wymienionych czynników mających wpływ na sukces Botswany wynika, że bez odpowiedniego zarządzania nie mielibyśmy z nim do czynienia. To ewenement na kontynencie afrykańskim pogrążonym w chaosie i targanym sprzecznościami. Wydaje się, że podobna negatywna sytuacja mogłaby mieć miejsce także w Botswanie gdyby nie przywództwo polityczne pierwszego prezydenta Seretse Khamy. S. Khama był wodzem plemiennym, ale i intelektualistą²². Identyfikował się ze zwykłymi ludźmi, ale też świetnie radził sobie wśród przywódców światowych. Był wykształconym liderem plemiennym, co było rzadkością w tamtych czasach. S. Khama wprowadził bardzo wysokie standardy etyczne. Poprzez liczne podróże po kraju przekonywał rodaków o takich złych aspektach życia politycznego, jak nepotyzm, partyjniactwo, a w szczególności korupcja. Doszło do tego, że łapownictwo w Botswanie stało się zjawiskiem bardzo rzadkim, a ponadto zakwalifikowano je w prawie karnym jako ciężkie przestępstwo²³. Według Transparency International w 2010 roku, piętnasty raz z rzędu Botswana była najmniej skorumpowanym krajem Afryki. Oprócz tego zajęła 33 miej-

²² Seretse Khama pochodził z rodziny wodza plemienia Bwamangwato. Wyższe wykształcenie zdobył w Związku Południowej Afryki (ZPA) na Uniwersytecie Fort Hare i w Wielkiej Brytanii na Oxfordzie, gdzie studiował prawo. W 1948 roku poślubił białą Angielkę, co nie spotkało się z przychylnością w Beczuanie, ale przyciągnęło uwagę całego świata. Mimo że w 1950 roku, z powodu obiekcji wysuwanych przez białych osadników w Afryce Południowej, władze Brytyjskie skazały S. Khamę na wygnanie z Botswany i w 1952 r. wydziedziczyły go jako wodza, po powrocie w 1956 roku wciąż był tak traktowany przez plemię Tswana i szybko zdobył opinię sprawnego polityka i dobrego przywódcy. Zob. szerzej: P.J. Hugo, J. van der Merwe, R. Humphries, P. Mtimkulu, *The Politics of Southern Africa: Zimbabwe, Zambia and Botswana*, Pretoria 2000, s. 97.

²³ Już na lotnisku w Gaborone przyjezdni witani są plakatami o następującej treści: „Botswana has ZERO tolerance for corruption. It is illegal to offer or ask for a bribe”, co znaczy: Botswana ma ZERO tolerancji dla korupcji. To nielegalne oferować lub prosić o łapówkę. Takie podejście nie oznacza, że problem w ogóle nie istnieje. Zachowania korupcyjne się zdarzają, ale w porównaniu z innymi krajami Afryki mają znaczenie raczej marginalne. Zob. <http://www.mme-gi.bw/index.php?sid=1&aid=3223&dir=2010/June/Thursday24>, [24-07-2011].

sce na 178 państw w rankingu najmniej skorumpowanych państw świata. Według Transparency International Botswana ma też silny Narodowy System Integracji. To jednostka określająca całokształt praw, instytucji i praktyk, które gwarantują odpowiedzialność i uczciwość działania publicznych i prywatnych organizacji społecznych²⁴.

Warto zwrócić uwagę, że przy wszelkich zaletach Seretse Khamy, nie miał żadnej on zorganizowanej opozycji, a plemię, z którego się wywodził, miało pozycję dominującą w państwie. Ówczesni mieszkańcy Botswany stanowili grupę zakorzenioną w tradycyjnej kulturze posłuszeństwa dla władz jakie by one nie były. Również wiele z działań, które podejmował S. Khama, było zgodnych z oczekiwaniami liderów partii, z której się wywodził, a mianowicie Demokratycznej Partii Botswany. Jej liderzy swoje majątki wiązali z hodowlą bydła (która była początkowo dominującą gałęzią rozwoju państwa), toteż na przykład działania zmierzające do korzystniejszej sprzedaży wołowiny były przez nich popierane. A zatem promowano jednocześnie interes narodowy, jak i indywidualne interesy prominentów. Można zatem stwierdzić, że bardzo korzystne w rozwoju państwa było to, że te interesy się pokrywały i nie było takich, które blokowałyby działania polityczne.

Nowe standardy zarządzania i administracji to nie jedyna spuścizna Seretse Khamy. Jego działania miały też swoje polityczne konsekwencje. Należą do nich:

- wprowadzenie systemu demokratycznego,
- funkcjonowanie wielopartyjnego systemu partyjnego od 1966 roku do dzisiaj,
- wszystkie wybory przeprowadzane w Botswanie do chwili obecnej były wolne od konfliktów i zostały uznane za wolne i sprawiedliwe,
- niski poziom korupcji w polityce,
- stabilność społeczna i polityczna.

²⁴ <http://www.transparency.org> [27-07-2011].

Botswana jest najstarszą liberalną demokracją w pokolonialnej Afryce. Od uzyskania niepodległości przeprowadza się tam regularne wybory. W przeciwieństwie do pozostałych krajów afrykańskich, gdzie przechodzano na system jednopartyjny lub władzę przejmowały wojskowe junty w wyniku licznych zamachów stanu, Botswanańczycy brali udział w demokratycznych wyborach. Scena polityczna Botswany jest wyraźnie spolaryzowana. Liczą się właściwie dwie partie: prawicowa Demokratyczna Partia Botswany (DPB), utrzymująca się przy władzy od momentu odzyskania niepodległości przez Botswanę w 1966 roku i lewicowy Narodowy Front Botswany (NFB), będący w wiecznej opozycji parlamentarnej.

DPB została założona pod koniec 1961 roku przez Seretse Khame jeszcze w czasach protektoratu brytyjskiego jako Demokratyczna Partia Beczuany. Bezpośrednią przyczyną jej powstania było stworzenie opozycji w stosunku do innej istniejącej już w protektoracie Ludowej Partii Beczuany (LPB), założonej rok wcześniej przez Kgalemang T. Motsetse²⁵. W przeciwieństwie do panafrykańistycznych poglądów LPB Khama opowiadał się wyraźnie za społeczeństwem wielorasowym. Miał też inne poglądy na rolę, jaką Wielka Brytania odegrała w historii Botswany, a także w przeciwieństwie do LPB był zwolennikiem wyborów w okręgach jednomandatowych.

Pod wpływem nacisków Wielka Brytania stopniowo zgadzała się na ustępstwa względem Botswany. Wyrażono zgodę na utworzenie Zgromadzenia Narodowego, do którego członkowie mieli być wybie-

²⁵ Pierwszą partią powstałą w Botswanie była Federalna Partia Beczuany (FPB), którą założono w 1959 roku. Opowiadała się ona za powszechnymi wyborami i tym samym stanęła w opozycji do plemiennych wodzów, którzy mieli prawo do nominowania swoich reprezentantów do Rady Ustawodawczej. FPB nigdy nie zyskała szerokiego poparcia i po trzech latach funkcjonowania zniknęła ze sceny politycznej w 1962 roku. Ludowa Partia Beczuany powstała jako drugie ugrupowanie. Opowiadała się za radykalnymi zmianami socjalnymi i politycznymi. Jej członkowie żądali na przykład wydalenia wszystkich białych osadników i wprowadzenia nowej konstytucji potępiającej rasizm i kolonializm brytyjski.

rani w wyborach powszechnych oraz Izby Wodzów jako organu doradczego. Zniesiono urząd wysokiego komisarza. W marcu 1965 roku odbyły się wybory, w których zdecydowane zwycięstwo odniosła DPB, zdobywając 28 z 31 mandatów w Zgromadzeniu Narodowym. S. Khama objął urząd premiera Autonomicznego Rządu Protektora-tu Beczuan, a po odzyskaniu niepodległości przez Botswanę został pierwszym prezydentem niepodległej Republiki Botswany. W 1969 roku, w pierwszych wyborach parlamentarnych po odzyskaniu niepodległości, wygranych zdecydowanie przez Demokratyczną Partię Botswany, reprezentację parlamentarną w postaci trzech mandatów zdobył Narodowy Front Botswany. Ta nowa partia została założona w 1966 roku przez socjalistę Kennetha Koma, który tuż przed odzyskaniem niepodległości powrócił ze studiów w Moskwie. Od tego momentu mamy do czynienia ze swoistym *status quo* na scenie politycznej Botswany. Nieprzerwane rządy od ponad czterech dekad sprawuje jedna partia: Demokratyczna Partia Botswany, a jej liderzy obejmują kolejno stanowisko prezydenta²⁶. Z tego powodu należy przyjąć, że system partyjny Botswany to system partii dominującej. Opozycję niezmiennie stanowi Narodowy Front Botswany, a mniejsze znacznie odgrywiają: Partia Kongresowa Botswany oraz Ruch Sojuszu Botswany.

Tego typu system wielopartyjny trwa nieprzerwanie. Różnie tłumaczy się powody takiej, jakże kontrastowej dla innych państw afrykańskich sytuacji. Po pierwsze, zwraca się uwagę na łagodny proces dekolonizacyjny i wynikający z tego fakt, iż partie polityczne nie musiały się angażować w walkę o niepodległość²⁷. Po drugie, trzeba pamiętać o tym, że społeczeństwo Botswany jest homogeniczne. Nie występują tam głębokie różnice etniczne. Mimo że poszczególne grupy różnią się między sobą, to wszystkie deklarują się jako Tswana. W związku z tym nie ma powodu do podziałów, które

²⁶ Zob. tabela nr 2 w niniejszym artykule.

²⁷ J. Wiseman, *Multi-partism in Africa: The case of Botswana*, „African Affairs” 1977, No. 76, s. 77.

mogłyby wykształcać ruchy czy partie polityczne. Co prawda przynależność etniczna odgrywa rolę w czasie wyborów, ale jest to czynnik o zdecydowanie mniejszym znaczeniu niż w innych państwach afrykańskich²⁸. Po trzecie, mieszkańcy Botswany są uważani za spokojnych, pokojowo nastawionych ludzi, którzy mają szacunek dla tradycyjnych instytucji. Warto zaznaczyć, że praktyki demokratyczne w Botswanie mają charakter tradycyjny. Otóż od dawna w wiejskich rejonach funkcjonowały tzw. *kgotla*²⁹ – rady znane jako organy, w ramach których członkowie plemion spotykają się i omawiają wszelkie sprawy dążąc do osiągnięcia konsensusu. Wodzowie poszczególnych plemion także rządzą poprzez instytucje i praktyki prowadzające się do grupowych dyskusji i osiągnięcia konsensusu³⁰. Czwartym powodem utrzymania wielopartyjności w Botswanie jest brak silnej partii opozycyjnej. Rządząca Demokratyczna Partia Botswany nie ma zbyt mocnej konkurencji przez co wygrywa kolejne wybory³¹. Po piąte, wydaje się, że sukces ekonomiczny Botswany może być kolejnym elementem utrzymującym demokrację i wielopartyjność. Jeśli stabilność ekonomiczna nie jest niezbędnym warunkiem dla demokracji, pomaga ją podtrzymać. Brak takich problemów jak głód czy ubóstwo działa korzystnie na stabilizację polityczną, bowiem jak widać w innych państwach kontynentu są to główne pożywki dla niezgody politycznej. Po szóste, jak zauważa Jack Parson³², władze Botswany mądrze inwestowały pieniądze pochodzące z wydobywania diamentów, czego efektem było wiele inwestycji i udogodnień także w zacofanych wcześniej wiejskich rejonach kraju. Co

²⁸ Ibidem, s. 75.

²⁹ W jęz. setswana *kgotla* to spotkanie przedstawicieli starszyny plemiennej.

³⁰ S. Lewis, op. cit., s. 21-22.

³¹ Co prawda wyborach w 1994 roku Narodowy Front Botswany zdobył 40% głosów i zwiększył znacznie swoją reprezentację w parlamencie – z 3 do 13 miejsc, to *de facto* nigdy poważnie nie zagroził partii rządzącej.

³² J. Parson, *Botswana: Liberal Democracy and the Labour Reserve in Southern Africa*, London 1984, s. 51.

za tym idzie, to fakt, iż wiele ludzi po prostu odczuło korzyści z działań prowadzonych w państwie i nie widziało potrzeby jakichkolwiek zmian.

Botswana jest republiką prezydencką. Na czele państwa stoi prezydent, który jednocześnie pełni funkcje premiera. Prezydent wybierany jest na 5 lat przez Zgromadzenie Narodowe. Prezydent mianuje wiceprezydenta i członków rządu. Władza ustawodawcza należy do Zgromadzenia Narodowego czyli parlamentu oraz do prezydenta. Głowa państwa posiada prawo swobodnego uczestnictwa w posiedzeniach Zgromadzenia, łącznie z udziałem w głosowaniach. Ponadto ma prawo wskazania czterech członków parlamentu, którzy zasiadają w nim na podstawie jego nominacji. Szóstym członkiem nie pochodzącym z wyborów jest z urzędu prokurator generalny Botswany. Liczba wybieralnych co 5 lat³³ członków wynosi 57 osób (co oznacza, iż łącznie Zgromadzenie liczy 63 członków). Organem doradczym parlamentu (ale nie jego częścią) jest 15-osobowa Izba Wodźów, w skład której wchodzi 8 wodźów najważniejszych szczepów, 4 wybieranych przez wodźów mniejszych szczepów oraz 3 wybieranych przez 12 pozostałych członków Izby.

Tabela 2

Wyniki wyborów parlamentarnych z 2009 roku

Partia polityczna	Liczba głosów	%	Liczba mandatów
Demokratyczna Partia Botswany (DBP)	290 099	53,26%	45
Narodowy Front Botswany (BNF)	119 509	21,94%	6
Partia Kongresowa Botswany	104 302	19,15%	5
Ruch Sojuszu Botswany	12 387	2,27%	1

Źródło: Opracowanie własne.

³³ Przy ich wyłanianiu stosowane są jednomandatowe okręgi wyborcze i ordynacja większościowa.

Od 1994 roku wybory do parlamentu odbyły się cztery razy. Wyniki nieco różniły się od siebie, ale układ sił politycznych, co zaznaczono wcześniej, pozostawał niezmienny. Na podstawie czterech ostatnich głosowań można wskazać kilka czynników tworzących określone trendy zachowań wyborczych mieszkańców Botswany, charakterystycznych w czasie każdego wyborów. Należą do nich następujące spostrzeżenia:

- Poparcie dla Demokratycznej Partii Botswany rozkłada się na całe terytorium państwa;

- Wodzowie plemienni szanują Demokratyczną Partię Botswany i to przekłada się między innymi na jej dominację polityczną;

- Mimo że etniczność nie odgrywa dużej roli w polityce, to właśnie przynależność etniczna do ludów Tswana ma wpływ na utrzymywanie DBP przy władzy;

- Narodowy Front Botswany zdobył umiarkowaną popularność w latach dziewięćdziesiątych, co było spowodowane niezadowoleniem z rządów Demokratycznej Partii Botswany, które doprowadziły wówczas do spadku wzrostu gospodarczego oraz inflacji;

- Największe poparcie dla BNF pochodzi z obszarów miejskich, a wśród najgorętszych zwolenników najczęściej jest młodych ludzi bez przynależności plemiennej;

- Demokratyczna Partia Botswany traci popularność na skutek kilku wywołanych przez jej polityków skandali, także o podłożu korupcyjnym³⁴.

Wszystkie dotychczasowe wybory przeprowadzone w Botswanie zostały uznane za demokratyczne, wolne i sprawiedliwe. Zastanawia jednak fakt, na ile ta demokracja afrykańska jest prawdziwa w praktyce. Dotychczas wskazano na kilka obszarów powiązania interesów państwowych z partyjnymi czy też wspomniano o poja-

³⁴ Można do nich zaliczyć między innymi nielegalne sprzedawanie państwowej ziemi, afery w Spółdzielni Mieszkaniowej Botswana, Narodowym Banku Rozwoju i w Ministerstwie Edukacji, które było wplątane w nielegalne transakcje związane z dostarczaniem pomocy naukowych dla szkół podstawowych.

wianiu się niewielkich problemów korupcyjnych. Bez wątpienia podobnych zjawisk czy praktyk można znaleźć więcej. Louis Picard zwraca na przykład uwagę na fakt wykorzystywania przez Demokratyczną Partię Botswany struktur i instytucji administracyjnych w sposób faworyzujący partię. Mowa tu o przedstawicielach rządu w regionach, którym przysługuje prawo monitorowania i kontroli działań politycznych. Takie uprawnienia powodują, że komisarze regionalni mogą neutralizować działania potencjalnej opozycji³⁵. Również J. Holm zwraca uwagę, że demokracją botswańską – zwaną przez niego paternalistyczną – cieszą się jedynie małe grupy uprzywilejowanych, wykształconych ludzi, a partia rządząca wykorzystuje zasady demokracji wyłącznie dla swoich korzyści³⁶. Demokratyczna Partia Botswany oskarżana jest także o to, że manipuluje elementami geografii wyborczej, a także samymi wyborami, ograniczając konkurencyjność systemu partyjnego. W tym drugim przypadku chodzi na przykład o zmiany wieku wyborcy upoważnionego do czynnego prawa wyborczego. W Botswanie ustalono go na 21 lat. Opozycyjne partie zwracają uwagę, że w ten sposób pozbawiono prawa wyborczego dużą liczbę młodych ludzi, którzy jak już wspomniano w znacznej mierze popierają Narodowy Front Botswany. Zwraca uwagę również praktyka polegająca na tym, że kobiety mogą pełnić urzędy publiczne, ale normy kulturowe zabraniają im odgrywać znaczącą rolę w polityce. Partie polityczne nie są finansowane ze źródeł publicznych, co także faworyzuje DBP pozostawiając ugrupowania opozycyjne niedofinansowane. Takich przykładów jest więcej. Botswana nie ma silnego społeczeństwa, które zdolne byłoby wywierać znaczący wpływ na władze. Związki zawodowe pozostają pod kontrolą władz. Media również w większości są kontrolowane przez rząd, a te, które są niezależne, nie są zbyt aktywne.

³⁵ L. Picard, *The Evolution of Modern Botswana*, London 1985, s. 176.

³⁶ J. Holm, *Botswana: A Paternalistic Democracy*, w: L. Diamond, J.J. Linz, S. Seymour (eds.), *Democracy in developing countries*, Vol. 2, Boulder 1998, s. 193.

Warto w tym miejscu dodać kilka spostrzeżeń na temat administracji w Botswanie. Uchodzi ona za jedną z najlepszych w Afryce. Z pewnością mamy do czynienia z silną i wpływową grupą urzędników, która odgrywa dominującą rolę kreowaniu polityki. Możliwe jest jednak wywieranie dwojakiego wpływu na system polityczny. Z jednej strony, zakładając, że to wolna od korupcji i wykwalifikowana administracja, może ona pomagać politykom przekuć ich wizje w sensowne programy. Z drugiej jednak strony, zbyt duża ingerencja biurokracji w politykę albo jej nadmierny wzrost mogą powodować znaczne szkody. Jeśli chodzi o Botswanę, to większa część badaczy opowiada się za pozytywnym wpływem urzędników na politykę. Argumentują, iż w rzeczywistości wielu polityków bardzo rzadko bierze udział w procesach inicjujących działania polityczne, a wręcz nie ma pojęcia o najważniejszych zagadnieniach i problemach, przed którymi staje kraj³⁷. W takiej sytuacji urzędnicy cywilni pełnią dominującą rolę w prowadzeniu polityki państwa.

Wymienione powyżej czynniki psują obraz idealnego systemu politycznego w Botswanie, jednak wydaje się, że ów idealny model został wykreowany przez marzycieli, którzy chcieliby widzieć Afrykę silną i zdrową gospodarczo i politycznie. Bez wątplenia i mimo powyższych zastrzeżeń Botswana stanowi na tle innych państw kontynentu chlubny przykład państwa, które odniosło sukces.

Za Ianem Taylorem³⁸ historię rozwoju współczesnej Botswany można podzielić na dwa etapy:

1. Lata 1960–1975 – faza transformacyjna. W tym okresie powstał fundament pod nowe państwo. To czas najpierw funkcjonowania tradycyjnej kultury politycznej Tswana w kontekście kolonialnym, a potem stopniowej integracji z nowoczesnymi instytucjami.

³⁷ Zob. szerzej: P. Molutsi, *The Ruling Class and Democracy in Botswana*, w: J. Holm, P. Molutsi (eds.), *Democracy in Botswana*, Athens 1989, s. 105–113.

³⁸ I. Taylor, *Botswana – a Small Developmental State*, prezentacja multimedialna przedstawiona w czasie Summer School w Reykjavíku w 2011 roku, http://stofnanir.hi.is/ams/powerpoint_presentations_and_hand_outs [28-07-2011].

Nowe elity scalały interesy lokalne w szerszy strumień celów, by zbudować unitarne państwo. To okres, w którym rozpoczęło się planowanie inwestycji w powiązaniu z systemem budżetowym państwa. Jednocześnie prowadzona była polityka maksymalizacji pomocy zagranicznej i realizowane plany członkostwa w instytucjach gospodarczych i finansowych regionu. W pierwszej fazie wprowadzony został także demokratyczny system wielopartyjny oparty na ekonomii wolnorynkowej.

Tabela 3

Kalendarium najważniejszych wydarzeń w Botswanie od odzyskania niepodległości do chwili obecnej

Data	Wydarzenie
1963	Konferencja aprobująca konstytucję Botswany przygotowaną przez Brytyjczyków po konsultacjach w Botswanie
1965	Wybory przeprowadzone przed odzyskaniem niepodległości wygrane przez Demokratyczna Partia Botswany pod przewodnictwem Seretse Khamy
1966	Odzyskanie niepodległości po okresie kolonializmu. 30 września
1967	Odkrycie złóż diamentów w na północy kraju
1969	Pierwsze wybory w niepodległym państwie. BDP utrzymuje władzę. Formuje się Narodowy Front Botswany
1974	Drugie wolne wybory do Zgromadzenia Narodowego wygrane przez BDP
1976	Odkrycie złóż diamentów na południu kraju
1979	Demokratyczna Partia Botswany wygrywa trzecie wolne wybory
1980	Umiera prezydent Seretse Khama. Zastępuje go Ketumile Masire
1984	BDP bezapelacyjnie wygrywa czwarte wybory zdobywając 28 z 34 mandatów
1985	Pierwsze przypadki AIDS w Botswanie
1989	Piąte zwycięstwo Demokratycznej Partii Botswany
1994	Szóste wolne wybory zakończone tak, jak poprzednie
1996	Rozpoczęcie prac nad programem Vision 2016
1998	Prezydent K. Masire odchodzi na emeryturę. Zastępuje go Festus Mogae
1999	Siódme zwycięstwo BDP w wyborach parlamentarnych
2004	Kolejne wybory i kolejne zwycięstwo Demokratycznej Partii Botswany
2008	Prezydent F. Mogae rezygnuje z zajmowanej funkcji. Zastępuje go S. Khama
2009	Dziewiąty triumf BNP w wyborach parlamentarnych

Źródło: Opracowanie własne.

2. Po roku 1975 – konsolidacja na rynku ekonomicznym i w ramach systemu wielopartyjnego. W tej fazie mamy już do czynienia z względnie silnym państwem zbudowanym na wizjonerskim przywództwie oraz efektywnym zarządzaniu. Sektor wydobywczy skonsolidował się i stanowi główne źródło rozwoju. Następuje bardzo szybki rozwój gospodarczy. Rentowne tradycyjne i nowoczesne instytucje ekonomiczne, polityczne, związane ze sprawowaniem władzy były już dobrze skonsolidowane, tworząc względnie spójny system. Projekty inwestycyjne powiązane z budżetem państwa inicjowane były lokalnie, ale odpowiadały priorytetom polityki rządu.

Sukces Botswany nie jest przypadkowy. To efekt efektywnego zarządzania w ekonomii, wspieranego przez silne i kompetentne instytucje państwowe nadzorowane przez posiadających poparcie świadomego społeczeństwa przywódców³⁹. Pragmatyzm, samodyscyplina, planowanie gospodarcze, uczciwość itp., to cechy niemal naturalne dla działania władz Botswany, chociaż tak niezwykle w kontekście innych państw afrykańskich. To wszystko doprowadziło do ekonomicznego i politycznego sukcesu, chociaż państwo nie jest wolne od problemów. Głównym pozostaje nadal nierozstrzygnięta walka z epidemią AIDS. Mimo że podjęto zdecydowaną walkę z chorobą, jej efekty nie są zadowalające. Determinacja władz Botswany pozwala jednak na względnie optymistyczne spojrzenie w przyszłość⁴⁰.

³⁹ Z kwestią przywództwa w Botswanie wiąże się ciekawy fakt. Otóż prezydenci Botswany Ketumile Masire i Festus Mogae dobrowolnie przeszli na emeryturę, zrezygnowali ze swoich funkcji (odpowiednio w 1998 i 2008). Nie jest to zbyt częsta praktyka w państwach afrykańskich. Poza oboma przypadkami z Botswany, warto wymienić kilku innych polityków, którzy postąpili taki sam sposób. Byli to między innymi: Leopold Senghor (Senegal), Julius Nyerere (Tanzania), Nelson Mandela (RPA).

⁴⁰ W 2008 roku blisko 25 % budżetu państwa zostało przeznaczone na walkę z epidemią AIDS. Niestety w 2009 roku 1/4 mieszkańców powyżej 15 roku życia została uznana za nosicieli wirusa HIV. Władze nie ustają w wysiłkach walki z chorobą, ale rozprzestrzenia się ona w szybkim tempie. Poza tym widoczny jest znaczny wpływ epidemii na jakość życia. Zatrważająco zmniejsza się

Należy zaznaczyć, że współczesna Botswana to już nie tylko diamenty⁴¹. Kraj rozwija się także w innych kierunkach. Wcześniej zwiększono eksploatację złóż węgla oraz otwarto państwo na inwestorów i turystów. Turystyka jest zresztą ciągle drugim sektorem po górnictwie przynoszącym rządowi największe zyski. W ogłoszonym przez rząd długoterminowym planie Vision 2016 chodzi o to, by przetransformować rozwój społeczno-ekonomiczny i polityczny państwa w rozwój konkurencyjnego i zamożnego narodu oraz by przystosować Botswanę i jej mieszkańców do wyzwań, jakie niesie ze sobą rozwój. To pewnego rodzaju próba przejścia na kolejny poziom rozwoju państwa. Dotychczas najważniejsza była realizacja czterech zasad: demokracji, jedności, rozwoju i niezależności. Wciąż pozostają one ważne i obowiązujące, ale muszą zostać dostosowane do zmian, które nastąpiły w dotychczasowym rozwoju państwa. Aby to osiągnąć przedstawiono siedem filarów, które mają być stopniowo realizowane. Są to:

- wykształcony i poinformowany naród,
- zamożny, produktywny i innowacyjny naród,
- współczujący, sprawiedliwy i troskliwy naród,
- bezpieczny naród,
- otwarty, demokratyczny i odpowiedzialny naród,
- etyczny i tolerancyjny naród,
- zjednoczony i dumny naród⁴².

długość życia w Botswanie. Z 65 lat w latach 1990–1995 spadła do 38 lat w okresie 2000–2005. Zob. szerzej: <http://www.avert.org/aids-botswana.htm> [28-07-2011], <http://www.pepfar.gov/press/c21604.htm> [28-07-2011], <http://www.unaids.org/en/Regionscountries/Countries/Botswana/> [28-07-2011] oraz <http://www.aegis.com/news/IRIN/2005/IR050332.html> [28-07-2011]. Widoczny jest również wpływ epidemii na ekonomię. Zob. <http://www.policyproject.com/pubs/SEImpact/botswana.pdf> [30-07-2011].

⁴¹ Przy obecnej eksploatacji zasoby diamentów w Botswanie oceniane są na około 30 lat.

⁴² Zob. szerzej: <http://www.vision2016.co.bw/> [29-07-2011].

Jak wynika z powyższych punktów, celem programu Vision 2016 jest polepszenie jakości życia w Botswanie poprzez zaspokojenie potrzeb obywateli w zakresie edukacji, dostępu do informacji, służby zdrowia, zatrudnienia. Chodzi też o zapewnienie miejsc zamieszkania, zapewnienie bezpieczeństwa wewnętrznego i zewnętrznego oraz takie podniesienie standardów życia i zachowania, by w 2016 roku, w 50. rocznicę odzyskania niepodległości społeczeństwo Botswany gotowe było do nowych wyzwań związanych z rozwojem państwa. Na koniec warto „przypomnieć wymowną symbolikę flagi botswańskiej, która składa się z pięciu poziomych pasów o różnej szerokości w trzech kolorach. Kolor błękitny oznacza wodę i deszcz, a czarny i biały jest symbolem pokojowego współistnienia wszystkich ras w Botswanie. Wszyscy jednomyślnie przyznają, zarówno przyjaciele jak i wrogowie, że odzwierciedla to stan rzeczywisty pokolonialnej Botswany⁴³.

BIBLIOGRAFIA

- Acemoglu D., Johnson S., Robinson J., *How Botswana Did It: Comparative Development in Sub-Saharan Africa*, 2001, http://web.idrc.ca/en/ev-71226-201-1-DO_TOPIC.html.
- Betts A., Kaytaz E., *National and International Responses to the Zimbabwean Exodus: Implications for the Refugee Protection Regime*, Research Papers 2009.
- Cox M., Dunne T., Booth K., (eds.), *Empires, Systems and States: Great Transformations in International Politics*, Cambridge 2001.
- Cukiernik T., *Afrykański sukces*, „Najwyższy Czas” 28.10.-4.11.2006, nr 43–44.
- Diamond L., Linz J. J., Seymour S. (eds.), *Democracy in Developing Countries*, Vol. 2, Boulder 1998.
- Gwartney J., Lawson, R. *Economic Freedom of the World, Annual Report 2004*, Vancouver 2004.
- Harvey C., Lewis S., *Policy Choice and Development Performance in Botswana*, London 1990.

⁴³ <http://kapitalizm.republika.pl/botswana.html> [27-07-2011].

- Herbst J., *States and Power in Africa. Comparative Lessons in Authority and Control*, Princeton 2000.
- Holm, *Botswana: A Paternalistic Democracy*, w: L. Diamond, J. J Linz, S. Seymour (eds.), *Democracy in Developing Countries*, Vol. 2, Boulder 1998.
- Holm J., Molutsi P., (eds.), *Democracy in Botswana*, Athens 1989.
- Increasing Economic Freedom Leads to Greater Democracy and Prosperity According to New Report*, Fraser Institute, Vancouver 2003.
- Lewis S., *Policymaking and Economic Performance: Botswana in Comparative Perspective*, w: S. J. Stedman (ed.), *Botswana: The Political Economy of Democratic Development*, Boulder 1993.
- Molutsi P., *The Ruling Class and Democracy in Botswana*, w: J. Holm, P. Molutsi (eds.), *Democracy in Botswana*, Athens 1989.
- Mtimkulu P., *The Politics of Southern Africa: Zimbabwe, Zambia and Botswana*, Pretoria 2000.
- Niemann M., *Diamonds are a State's Best Friend: Botswana's Foreign Policy in Southern Africa*, „Africa Today” 1993, Vol. 40, No. 1.,
- Parson J., *Botswana: Liberal Democracy and the Labour Reserve in Southern Africa*, London 1984.
- Picard L., *The Evolution of Modern Botswana*, London 1985.
- Samatar A., *An African Miracle: State and Class Leadership and Colonial Legacy in Botswana's Development*, Portsmouth 1999.
- Stedman S. J., (ed.), *Botswana: The Political Economy of Democratic Development*, Boulder 1993.
- Stein H., *The Development of the Developmental State in Africa: A Theoretical Inquiry*, Copenhagen 2000.
- Taylor I., *Botswana's „Developmental State” and the Politics of Legitimacy*, Stellenbosch 2009.
- Taylor I., *Botswana – a Small Developmental State*, http://stofnanir.hi.is/ams/powerpoint_presentations_and_hand_outs.
- Warner C. M., *The Rise of the State System in Africa*, w: M. Cox, T. Dunne, K. Booth (eds.), *Empires, Systems and States: Great Transformations in International Politics*, Cambridge 2001.
- Wiseman J., *Multi-partism in Africa: The case of Botswana*, „African Affairs” 1977, No. 76.
- <http://www.mmegi.bw/index.php?sid=1&aid=3223&dir=2010/June/Thursday24>.
- <http://www.policyproject.com/pubs/SEImpact/botswana.pdf>.

<http://www.avert.org/aids-botswana.htm>.
<http://www.aegis.com/news/IRIN/2005/IR050332.html>.
<http://www.unaids.org/en/Regionscountries/Countries/Botswana/>.
<http://www.transparency.org>.
<http://www.vision2016.co.bw/>.
<http://kapitalizm.republika.pl/botswana.html>.

POLITICAL AND ECONOMICAL TRANSFORMATIONS IN AFRICA: FROM COLONIALISM TO DEMOCRACY AND DEVELOPMENT – THE CASE OF BOTSWANA

SUMMARY

It is very unusual what happened in Botswana after the colonialism period. On a contrary to other African countries they managed to change the poverty into development and wealth. What's more important Botswana avoided wars, humanitarian catastrophes and internal conflicts. The country introduced democracy in 1966 and stayed democratic and multi-party till today. One may say: they discovered diamonds and that's the whole story. Not exactly, because that was not the only factor. Apart from this diamonds or gold were discovered in many African countries and they failed to move forward, get wealthier and more developed. So why did Botswana succeed? How they did it? What were the factors that affected such transformation? The article answers these questions and also describes the process of political and economical changes. It also introduces into country's party system and tries to forecast what will become in the future Botswana.