

JOANNA NAPIERAŁA

Ośrodek Badań nad Migracjami Uniwersytetu Warszawskiego

ANNA WOJTYŃSKA

University of Iceland

WPŁYW KRYZYSU GOSPODARCZEGO NA PROCES MIGRACYJNY POMIĘDZY POLSKĄ A ISLANDIĄ

WSTĘP

Ostatni globalny kryzys systemu finansowego i bankowego, ma daleko idące konsekwencje ekonomiczne, społeczne, a także polityczne. Wiele państw przechodzi obecnie okres recesji, któremu towarzyszy wzrost poziomu bezrobocia, i związane z tym pogarszanie się kondycji finansowej społeczeństwa. W literaturze przedmiotu można spotkać dwa nurty analiz. Pierwszy dotyczący wpływu, jaki kryzys miał na sytuację na rynku pracy w poszczególnych sektorach zatrudnienia, z uwzględnieniem relacji między kobietami i mężczyznami (*gender relations*) (Seguino 2009, Antonopoulos 2009). Drugi, poświęcony dyskusji na temat oddziaływania kryzysu na ruchy migracyjne i sytuację migrantów w krajach przyjmujących (Martin 2009, Castles i Miller 2010, Green i Winters 2010). Rzadko jednak oba zagadnienia poruszane są jednocześnie.

Inaczej jest w tym artykule, gdyż omawiając wpływ kryzysu na proces migracji pracowniczych z Polski do Islandii, włączono do naszych rozważań perspektywę płci. Zweryfikowaniu poddana została hipoteza, mówiąca o tym, że w związku z segregacją zawodową na islandzkim rynku pracy, płeć jest istotną zmienną, różnicującą obserwowane w procesach migracyjnych skutki recesji. We wstępie teoretycznym przedstawione zostały najważniejsze aspekty wywołanych kryzysem zmian: na rynkach pracy oraz w międzynarodowych przepływach ludności, ze szczególnym uwzględnieniem zagadnienia przekazów finansowych migrantów. Interesuje nas bowiem, jak zmieniająca się sytuacja polskich migrantów pracowniczych w Islandii, wpłynęła na wartość przekazywanych przez nich transferów, a dalej na kondycję finansową ich rodzin w Polsce, i poprzez efekt mnożnika wydatkowego – również na koniunkturę w regionach wysyłających.

Po części teoretycznej omówione zostały społeczno-ekonomiczne implikacje ostatniego kryzysu w Islandii. Następnie, w oparciu o zebrane dane ilościowe, przedstawiona została analiza sytuacji polskich pracowników na islandzkim rynku pracy – przed i w okresie recesji gospodarczej, z uwzględnieniem różnic między kobietami i mężczyznami, oraz konsekwencje, jakie kryzys miał na dynamikę ruchów migracyjnych między oboma krajami. Ostatnia część zawiera analizę skłonności migrantów z Polski do transferowania środków pieniężnych do kraju, podjęta również została próba oceny wpływu kryzysu w Islandii na wielkość tych przekazów, a tym samym na sytuację finansową gospodarstw domowych w kraju wysyłającym.

KRYZYS GOSPODARCZY A PROCES MIGRACYJNY – KONTEKST TEORETYCZNY

Jednym z dotkliwych następstw ostatniego kryzysu finansowego, który rozpoczął się w 2007 roku¹, był gwałtowny spadek zatrudnienia. Międzynarodowa Organizacja Pracy (ILO 2010) szacuje, że z powodu kryzysu, tylko w 2009 roku, pracę straciło aż 61 milionów osób (Alexander 2010). Jego skutki, w zależności od struktury gospodarki danego państwa, mogą być inaczej odczuwane przez poszczególne grupy społeczne, a także zróżnicowane – w kontekście czasu – w przypadku pracowników płci męskiej i żeńskiej. W krajach wysokorozwiniętych kryzys początkowo dotyczył głównie sektora finansowego i bankowego, czyli najbardziej dotknął wysokowykwalifikowanych i dobrze zarabiających mężczyzn. Następnie objął równie silnie zmaskulinizowane budownictwo, a w dalszej kolejności przemysł oraz sektor usług turystyczno-hotelarskich, gdzie uderzył głównie w pracowników wykonujących prace niskowykwalifikowane, czyli w przypadku krajów rozwijających się, przede wszystkim w kobiety. Zgodnie z prognozami, w niedalekiej przyszłości, w efekcie cięć budżetowych należy spodziewać się redukcji etatów w sektorze publicznym (edukacja, służba zdrowia, administracja), gdzie struktura zatrudnienia jest także sfeminizowana (Seguino 2009).

Problem masowych zwolnień dotyczył też pracowników cudzoziemskich. Tak na przykładzie obecnego kryzysu, jak i wcześniejszych, można wnioskować, że migranci są grupą bardziej wrażliwą na zmiany w sytuacji ekonomicznej kraju przyjmującego, niż rodzimi pracownicy² (Koehler i inni 2010, OECD 2009). Wy-

¹ Chociaż pewne oznaki kryzysu były już widoczne w 2006 roku (np. spadek cen nieruchomości).

² W wielu krajach stopa bezrobocia wśród cudzoziemców rosła szybciej niż wśród rodzimych obywateli. Na przykład w Europie, w okresie od 2008 roku do 2009, stopa bezrobocia wśród migrantów z krajów europejskich wzrosła o 2,8%, a wśród migrantów spoza Europy o 5%, podczas gdy wśród rodowitych mieszkańców tylko o 1,8% (Green i Winters 2010, Koehler i inni 2010).

nika to z kilku względów. Między innymi, dość często cudzoziemcy koncentrują się w sektorach najbardziej narażonych na oddziaływanie recesji – w budownictwie³, przemyśle, usługach turystyczno-hotelarskich, gdzie podejmują się prac niskow kwalifikowanych, które w pierwszej kolejności ulegają redukcji. Ponadto, podczas prozatrudnieniowego wzrostu gospodarczego, następuje częściowe przesunięcie rodzimej siły roboczej na stanowiska, gwarantujące lepsze warunki zatrudnienia, a zwalniane „gorsze” miejsca, przejmowane są przez migrantów pracowniczych. Ogólnie migranci częściej zatrudniani są do prac tak zwanych „brudnych, niebezpiecznych i poniżających” (3D)⁴, i na mniej korzystnych warunkach niż rodzimi pracownicy – np. za pośrednictwem agencji pracy, czy na umowach czasowych. Dlatego znacznie łatwiej jest pracodawcom wręczyć im wypowiedzenie, niż rodzimym pracownikom, którzy pracują w oparciu o umowę o pracę. Dodatkowo, migranci pracownicy są też często postrzegani jako pracownicy czasowi, od których oczekuje się, że wyjadą, gdy nastąpi kryzys gospodarczy (Dobson i inni 2009). Uważa się, że powinni oni stanowić dla krajów przyjmujących swego rodzaju „wentyl bezpieczeństwa” (Castles i Miller 2009), czyli rezerwuar dodatkowych rąk do pracy na czas trwania rozwoju gospodarczego⁵. Niemniej ważny jest też fakt, że podczas kryzysu w społeczności kraju przyjmującego ożywają napięcia oparte na przesłankach, iż migranci stanowią konkurencję dla lokalnej siły roboczej i stąd nierzadko stają się też ofiarami dyskryminacji na rynku pracy.

Zmniejszony przez kryzys popyt na siłę roboczą ma dalsze konsekwencje dla ruchów migracyjnych. Chociaż, jak twierdzą Stephen Castles i Mark Miller (2009), wpływ spowolnienia gospodarczego na kształtowanie się procesu migracyjnego ze względu na jego złożoność, jest trudny do przewidzenia, to można wyróżnić pewne kierunki zmian. Są to przede wszystkim: obserwowane migracje powrotne (często wspierane przez inicjatywy rządów krajów przyjmujących, które zachęcają bezrobotnych do powrotów, np. Irlandia, Hiszpania), zmniejszenie się poziomu odpływu z krajów pochodzenia czy ograniczenie ilości środków finansowych, przekazywanych przez migrantów (*remittances*) do krajów wysyłających (IOM 2009, Papademetriou i Trazazas 2009, Castles i Miller 2009). Zmniejszenie ruchów migracyjnych nie oznacza jednak ich całkowitego zahamowania. Spadek liczby nowych przyjazdów, a nie całkowite ich zatrzymanie, po części potwierdza fakt, że kraje rozwinięte są mimo wszystko uzależnione od taniej pracy cudzo-

³ Około 15% wszystkich cudzoziemskich pracowników na świecie znajduje zatrudnienie w tym właśnie sektorze (Martin 2009).

⁴ Prace 3D – „dirty, dangerous, demeaning” są silnie identyfikowane jako migranckie, więc nieatrakcyjne dla rodzimej siły roboczej.

⁵ W podobnym duchu została stworzona możliwość migracji *gastarbeiterskich* do Niemiec, w której również warunkiem otrzymania pracy za granicą był powrót do kraju wysyłającego po ukończeniu kontraktu, czyli w momencie, gdy w gospodarce kraju przyjmującego nie ma na nią zapotrzebowania. Taka argumentacja stoi również za polityką promującą migracje powrotne, przyjmowaną przez rządy niektórych państw (np. Hiszpanii, por. Plewa 2009).

ziemców. Migracje powrotne również nie nabrały charakteru masowego. Przede wszystkim dlatego, że kryzys mając zasięg globalny, ograniczył możliwość przekierowania strumieni migracyjnych do innych krajów, a wielu cudzoziemców nie mogło powrócić do swojego kraju, gdyż tam również byłiby narażeni na bezrobocie (Martin 2009). Ponadto niektórzy migranci, zwłaszcza ci spoza Europy, obawiali się zaostrzenia polityki migracyjnej wobec cudzoziemców i tym samym utraty możliwości ponownego przyjazdu. Zatem skala powrotów uzależniona jest od dostępu migrantów do zagranicznych rynków pracy⁶. Nie bez znaczenia jest, czy w kraju przyjmującym (bezrobotni) obcokrajowcy posiadają prawo do korzystania z systemu zabezpieczeń społecznych. Wreszcie, jak zauważają Shikha Jha i inni (2009), migranci, których rodziny uzależnione są od przekazów, nie rozważają powrotu do kraju pochodzenia i bardziej prawdopodobne jest, że będą szukać innych strategii zabezpieczenia przychodów. W świetle powyższego, zasób migrantów utrzymywał się na podobnym poziomie, jak przed nastaniem kryzysu (Castles i Martin 2009).

Jak wiadomo, głównym celem wyjazdów migrantów pracowniczych jest na ogół gromadzenie kapitału finansowego, do którego dostęp w kraju wysyłającym jest dla nich z jakichś przyczyn bądź ograniczony (wysoki poziom bezrobocia), bądź niewystarczający (niższe wynagrodzenia w stosunku do wynagrodzenia w kraju przyjmującym). Dlatego ważnym skutkiem kryzysu, w zakresie kształtowania się procesu migracji, jest zmniejszona pula środków finansowych przekazywanych przez migrantów do krajów pochodzenia⁷ (Ratha i Mohapatra 2009, Mohapatra i Ratha 2010). Według szacunków Banku Światowego w 2009 roku uległy one zmniejszeniu o 5-8%. Z kolei sytuacja cudzoziemców w kraju przyjmującym, poprzez fakt ograniczenia przekazywanych kwot do kraju wysyłającego może mieć wpływ na sytuację gospodarczą w tym kraju (np. poprzez efekt mnożnika wydatków). W sytuacji gdy migranci tracą pracę w kraju przyjmującym i dodatkowo kursy wymiany walut ulegają częstym wahaniom, wysokość przekazywanych przez migrantów środków pieniężnych może być zagrożona, co ma bezpośrednie znacznie dla sytuacji ich rodzin, a tym samym, poprzez efekt mnożnika wydatków, pośrednio również na sytuację innych osób z regionu wysyłającego.

⁶ Na przykład liczne migracje powrotne Polaków z Wielkiej Brytanii czy Irlandii można wytłumaczyć tym, że polscy obywatele posiadając nieograniczony dostęp do tamtejszego rynku pracy, zawsze będą mogli wrócić ponownie.

⁷ Według praw migracji E. G. Ravensteina (1885), każdy strumień migracji wytwarza strumień kompensacyjny w odwrotnym kierunku. Przykładem takiego strumienia kompensującego odpływu migrantów pracowniczych z Polski, mogą być przepływy finansowe w postaci przekazów zarobków, wysyłanych osobom pozostającym w kraju przez osoby zarabiające za granicą.

KRYZYS GOSPODARCZY W ISLANDII I JEGO WYPIŁYW NA MIGRACJE I RYNEK PRACY

Ostatni kryzys finansowy, ze względu na wielkość islandzkiej gospodarki, miał w tym kraju przebieg szczególny. W październiku 2008 roku, niemal z dnia na dzień, trzy największe banki Islandii ogłosiły bankructwo, przechodząc pod nadzór bankowy. Ich upadek pociągnął za sobą falę bankructw innych firm, których funkcjonowanie zależne było od kredytów finansowych, co w praktyce doprowadziło do masowych zwolnień z pracy (Danielsson i Zoega, 2009), a w efekcie spowodowało trzykrotny wzrost stopy bezrobocia w Islandii – z 2-3% w 2007 roku do ponad 8% w latach 2009-2010 (Vinnuálástofnun).

Wartość korony względem euro spadła prawie dwukrotnie⁸, a kryzys finansowy przerodził się w ogólną recesję islandzkiej gospodarki. W 2009 roku PKB spadło o 6,9% i o kolejne 3,5% w 2010 roku (Statistics Iceland). Islandia zmuszona została do zwrócenia się o pomoc finansową do Międzynarodowego Funduszu Walutowego.

Na skutek wysokiej inflacji, cięć budżetowych oraz gwałtownie rosnącego poziomu bezrobocia, pogorszyła się sytuacja materialna wielu rodzin. W wyjątkowo trudnym położeniu znalazły się osoby, które zaciągnęły kredyt w obcej walucie. A także ci, którzy ulokowali większość swoich oszczędności w funduszach inwestycyjnych.

Kryzys finansowy niewątpliwie miał wpływ na sytuację społeczną i istniejące relacje między kobietami i mężczyznami w Islandii⁹. Ponieważ uderzył on głównie w sektor bankowy, a potem, w konsekwencji powiązań finansowych między sektorami, również w budownictwo, w którym struktura zatrudnienia jest silnie zmaskulinizowana, miał on szczególnie negatywny wpływ na sytuację mężczyzn. W 2008 roku ponad 40% osób, które utraciły pracę w wyniku zwolnień grupowych, wcześniej zatrudnione było w budownictwie, a 14% – w sektorze bankowym (Ólafsdóttir 2009). Prawdopodobieństwo utraty pracy przez kobiety, przynajmniej w pierwszych dwóch latach od momentu nastania kryzysu, było znacznie mniejsze niż w grupie mężczyzn. Kolejnym skutkiem kryzysu, który w większym stopniu, dotknął mężczyzn niż kobiety, był wzrost odsetka zatrudnionych w niepełnym wymiarze czasu pracy¹⁰, a co za tym idzie, także spadek liczby godzin

⁸ W styczniu 2008 roku 1 euro kosztowało 120 kr, pod koniec października tegoż roku – 208 kr (ale momentami wartość euro wynosiła aż 250 kr).

⁹ Przy wyższym poziomie bezrobocia wśród mężczyzn to kobiety stawały się jedynymi żywicielami rodzin, co mogło spowodować przejmowanie także roli głów gospodarstwa domowego (Ólafsdóttir 2009).

¹⁰ W 2003 roku odsetek mężczyzn zatrudnionych w niepełnym wymiarze czasu pracy zwiększył się z 11,6% roku do 15,4% w 2011 roku, podczas gdy wśród kobiet w analogicznym okresie spadł z 40,6% do 38,9%.

pracy¹¹. Z uwagi na fakt, że to mężczyźni częściej tracili zatrudnienie, zmniejszono im liczbę godzin pracy, a także obniżano stawki wynagrodzeń, luka w płacach pomiędzy kobietami i mężczyznami wyraźnie zmniejszyła się¹². Ponadto, wzrosła liczba kobiet na stanowiskach kierowniczych¹³ (Gíslason 2011). W rezultacie można stwierdzić, że pozycja kobiet i mężczyzn na rynku pracy wyrównała się, gdy pod uwagę weźmie się stopę bezrobocia, wysokość wynagrodzeń, wymiar godzin pracy i zajmowane stanowiska (Gíslason 2011).

Jak wspomniano wyżej kryzys szczególnie uderzył w budownictwo – sektor, który w czasie boomu gospodarczego był najważniejszą „pracodawcą” dla cudzoziemców – w 2008 roku stanowili oni 37% ogółu osób pracujących w tym sektorze. Dlatego też, wraz z nadejściem kryzysu, wielu migrantów straciło pracę. W 2010 roku odsetek cudzoziemców wynosił 15% wszystkich zarejestrowanych bezrobotnych w Islandii, podczas gdy stanowili oni tylko 6,8% populacji mieszkańców tego kraju. Należy zaznaczyć, że w 2010 roku poziom bezrobocia wśród cudzoziemców mieszkających w Islandii był dwukrotnie wyższy, niż w grupie rodzimych obywateli (14,5% vs 7,5%). Ponadto, podczas gdy bezrobocie wśród Islandczyków powoli malało w 2010 roku, wśród obcokrajowców utrzymywała się tendencja wzrostowa. Zgodnie z przewidywaniami, w grupie migrantów stopa bezrobocia była znacznie wyższa wśród mężczyzn niż kobiet (16,4% vs 12,1%).

Pogarszająca się sytuacja w kraju, skłoniła część mieszkańców wyspy do poszukiwania pracy poza Islandią. Skala wyjazdów przekroczyła poziom obserwowany w powojennej historii kraju. W 2009 roku z wyspy wyjechało ponad 10,5 tys. osób, a w 2010 roku – kolejnych 8 tys. (Statistics Iceland). Przy czym, ponad połowę wyjeżdżających stanowili obcokrajowcy. Strumień ten był silnie zmaskulinizowany (mężczyźni stanowili 70% ogółu wyjeżdżających z Islandii w 2009 roku i 62% w 2010 roku), co jednak nie dziwi w kontekście zmian, jakie w związku z kryzysem zaszły na islandzkim rynku pracy. Ponadto, wyhamowaniu uległ trend wzrostowy w napływie cudzoziemców do Islandii i zmieniła się struktura tego strumienia. W latach poprzedzających kryzys gros przyjeżdżających stanowili mężczyźni, a obecnie stosunek płci wyrównał się (kobiety stanowiły niemal 50% ogółu osób nowo przybyłych do Islandii w 2010 roku). W rezultacie obu

¹¹ W 2003 roku mężczyźni pracowali średnio 46,3 godziny tygodniowo, podczas gdy w 2011 roku – już tylko 44,1 godziny. W tym samym okresie czas pracy kobiet zmniejszył się z 35,1 do 34,7 godzin.

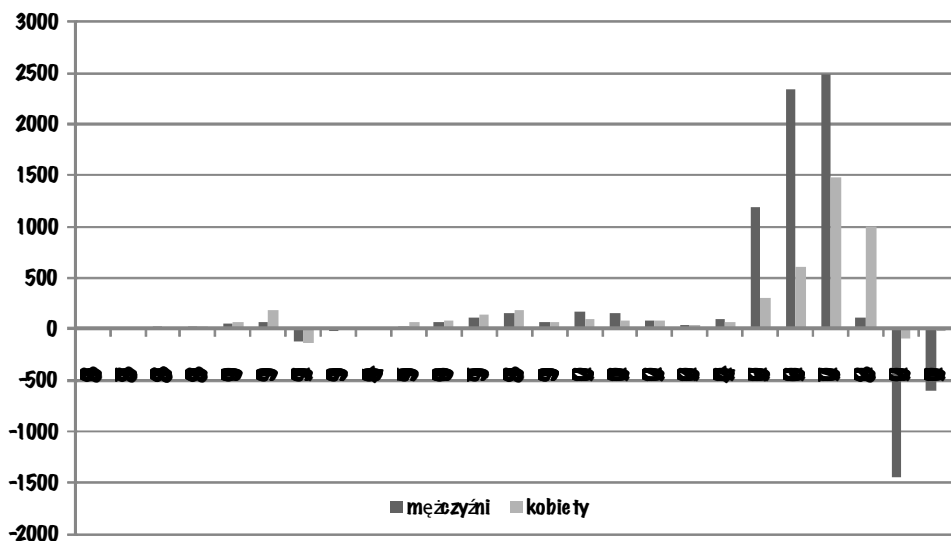
¹² W latach 2006-2007 wynagrodzenie kobiet stanowiło 81% zarobków mężczyzn, podczas gdy w 2009 roku – już 88%.

¹³ Powszechnie w społeczeństwie winą za kryzys obarcza się mężczyzn – młodych biznesmenów (tzw. „wikingów finansjery”), stąd widać coraz częstsze podkreślanie konieczności włączenia kobiet do polityki i zarządzania. W związku z nieufnością do męskiego stylu zarządzania, opinia publiczna skłania się obecnie bardziej ku powierzeniu kobietom ról ważnych publicznie (w parlamencie i w zarządach przedsiębiorstw czy banków (Gíslason 2011).

trendów, w 2009 roku, po raz pierwszy od kilku lat, saldo migracji cudzoziemców do Islandii było ujemne.

KRYZYS GOSPODARCZY A SYTUACJA POLAKÓW NA ISLANDZKIM RYNKU PRACY

Początków łańcucha migracyjnego pomiędzy Polską a Islandią należałoby szukać w latach siedemdziesiątych ubiegłego wieku, jednak dopiero zmiany instytucjonalne związane z akcesją Polski do UE, czyli zniesienie barier w dostępie do islandzkiego rynku pracy w maju 2006 roku, stały się przełomowym momentem dla mobilności pomiędzy oboma krajami. Wcześniejszy obowiązek posiadania zezwolenia na pracę, wydawanego jeszcze przed wjazdem do tego kraju, powodował, że migracje odbywały się głównie dzięki istniejącym sieciom powiązań. Zatem, ponad trzykrotny wzrost liczby Polaków przebywających i pracujących w Islandii, który nastąpił w ostatnich latach przed kryzysem, był wynikiem nie tylko boomu gospodarczego i towarzyszącego mu rosnącego popytu na cudzoziemską siłę roboczą, ale również efektem wyżej wspomnianego otwarcia rynku oraz dość aktywnej – niemal nieobecnej wcześniej – działalności agencji zatrudnienia¹⁴.



Wykres 1. Migracje netto pomiędzy Polską a Islandią w latach 1986-2010 według płci

Źródło: Statistics Iceland

¹⁴ W latach 2003-2009 do pracy w tym kraju agencje zatrudnienia zarejestrowane w Polsce skierowały ponad 3,2 tys. osób (MPiPS).

Dynamiczny napływ polskich migrantów zarobkowych (głównie mężczyzn) zakończył się wraz z nastaniem kryzysu finansowego i rosnącym bezrobociem. Przed kryzysem bezrobocie wśród polskich migrantów w Islandii było nieznaczne, a w 2010 roku sięgało już 20%. W 2011 roku Polacy stanowili około 60% wszystkich cudzoziemców zarejestrowanych jako bezrobotni, i 10% ogółu bezrobotnych w Islandii (Vinnuálastofnun)¹⁵.

W rezultacie, w związku ze spadkiem napływu nowych pracowników z Polski, który zmniejszył się praktycznie do wielkości obserwowanych przed otwarciem islandzkiego rynku pracy, oraz ze zwiększonym odpływem saldo migracji w okresie ostatnich dwóch lat było ujemne (por. wykres powyżej). Przeważnie wyjeżdżały osoby, które utraciły pracę. Jednak biorąc pod uwagę, że polscy obywatele uzyskali prawo do pobierania zasiłku dla bezrobotnych w Islandii, wielu z nich postanowiło pozostać, licząc na szybką poprawę sytuacji. Tym bardziej, że powrót nie zawsze gwarantował znalezienie pracy w kraju (Napierała i Wojtyńska 2010)¹⁶. Nie wszyscy wyjeżdżający powrócili do Polski – część osób zdecydowała się na wyjazd do innych krajów np. Norwegii, Danii czy Holandii. Obecnie szacuje się, że w Islandii przebywa około 10 tys. osób z polskim obywatelstwem (Statistics Iceland).

METODOLOGIA BADANIA

Dane przedstawione w tym artykule pochodzą z badania migrantów z Polski¹⁷, przeprowadzonego w okresie maj-sierpień 2010 roku w Reykjavíku, nowatorską metodą Respondent Driven Sampling (RDS)¹⁸. RDS definiowany jako dobór próby sterowany, bądź też kontrolowany przez respondentów, jest modyfikacją doboru próby metodą kuli śnieżkowej uzupełnioną o podwójny system zachęt (*dual system of structured incentives*), który w badaniu populacji „ukrytych” pozwala na uzyskanie nieobciążonych estymatorów (Heckathorn 1997)¹⁹. Przy użyciu wystanda-

¹⁵ Omówienie sytuacji bezrobotnych Polaków w Islandii w oparciu o te same dane ilościowe można znaleźć w artykule Wojtyńska (2011)

¹⁶ Na temat różnych powodów migracji powrotnych a także o złożoności decyzji o pozostaniu w Islandii na podstawie danych jakościowych patrz również Wojtyńska i Zielińska (2010).

¹⁷ Badanie zostało zrealizowane w ramach projektu „Mobilność i migracje w dobie transformacji – wyzwania metodologiczne” dzięki wsparciu udzielonemu przez Islandię, Liechtenstein i Norwegię poprzez dofinansowanie ze środków Mechanizmu Finansowego Europejskiego Obszaru Gospodarczego oraz Norweskiego Mechanizmu Finansowego Europejskiego Obszaru Gospodarczego (EOG) – umowa finansowa nr E034/H03/2008/02/85.

¹⁸ Do 2010 roku metoda RDS w Europie została zastosowana jedynie w dwóch badaniach na populacji migrantów w Friberg i Tyldum (2007). Pewne próby zastosowania tej metody przeprowadził też zespół z Irlandii (Mühlau i inni 2011).

¹⁹ Dokładniejszy opis metody oraz ocena znajduje się w opracowaniu Napierała i Górny (2011).

ryzowanego kwestionariusza, zebrano między innymi informacje na temat historii pracy zawodowej badanych Polaków – od momentu ich przyjazdu do Islandii oraz struktury ich obecnego gospodarstwa domowego. Łącznie w okresie od maja do sierpnia 2010 roku zrealizowano 480 wywiadów, w tym 266 z mężczyznami²⁰.

OBRAZ SYTUACJI POLAKÓW NA ISLANDZKIM RYNKU PRACY W ŚWIETLE WYNIKÓW BADANIA

W momencie badania 62% respondentów posiadało pracę, kolejne 35% było osobami bezrobotnymi, a pozostałe osoby były albo bierne zawodowo, albo studiowały w Islandii. Status migrantów na rynku pracy był jednak bardzo zróżnicowany pod względem płci, co przedstawia tabela poniżej.

Tabela 1. Status na rynku pracy badanych według płci

STATUS NA RYNKU PRACY	MĘŻCZYŻNI	KOBIETY
Zatrudniony	50%	77%
Bezrobotny	47%	19%
Inny (student, bierny zawodowo)	3%	4%
N	266	214

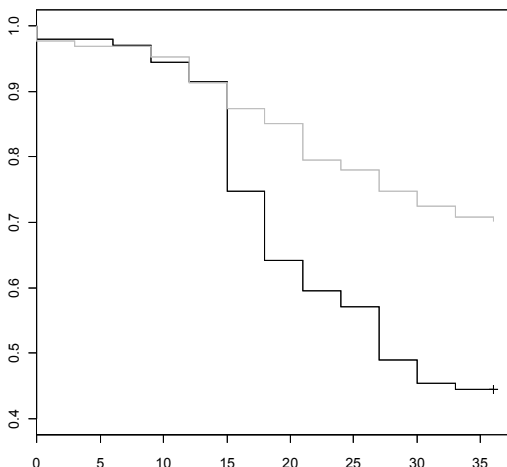
Źródło: opracowanie własne na podstawie danych RDS, Reykjavik 2010

Co ważne, prawie 40% mężczyzn, czyli dwukrotnie więcej niż wśród badanych kobiet, odpowiedziało, że zwolniono ich z pracy na skutek kryzysu. Wyniki analizy karier zawodowych Polaków przebywających w Islandii (w okresie od ostatniego kwartału 2007 roku do momentu badania) potwierdziły, że przed kryzysem prawdopodobieństwo utraty pracy w obu grupach płci było podobne. Natomiast, gdy kryzys rozpoczął się (w ostatnim kwartale 2008 roku), ryzyko to było zróżnicowane pod względem płci²¹. Wykres poniżej obrazuje, że mężczyźni tracili pracę znacznie częściej niż kobiety i różnica ta utrzymywała się do końca obserwowanego okresu.

Również inne skutki oddziaływania kryzysu na warunki zatrudnienia pracowników (np. zmniejszenie tygodniowego wymiaru czasu pracy, cięcia płac) odczuwalne były odmiennie – w zależności od płci. Pomimo utrzymania pracy,

²⁰ Podstawowe wyniki badania zostały przedstawione w raporcie Thorarinsdóttir i Wojtyńska (2011).

²¹ W analizie uwzględniono tylko osoby, które przyjechały do Islandii przed rozpoczęciem się kryzysu.



Wykres 2. Prawdopodobieństwo utraty pracy przez Polaków pracujących w Islandii w okresie 3. kwartał 2007 – 2. kwartał 2010 według płci (szarym kolorem oznaczone są kobiety).

Źródło: opracowanie własne na podstawie danych RDS Reykjavik 2010 przy użyciu Cran-R and Survival packane

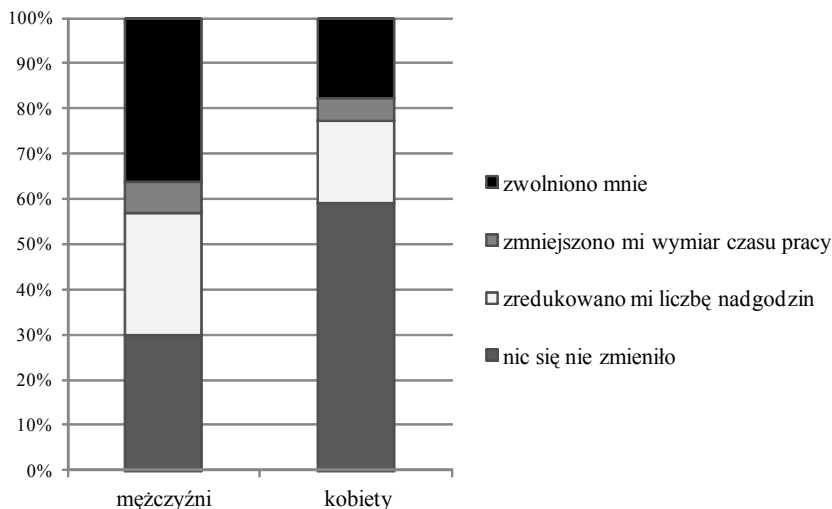
mężczyźni znacznie częściej w porównaniu z kobietami, doświadczali ograniczenia możliwości pracy w godzinach nadliczbowych czy też zmniejszenia samego wymiaru czasu pracy. Jednocześnie sytuacja kobiet z Polski na islandzkim rynku pracy wyglądała dużo lepiej w porównaniu z mężczyznami. Tylko niecałe 20% badanych Polek straciło pracę i takiemu samemu odsetkowi uniemożliwiono pracę w nadgodzinach, co przedstawia wykres poniżej.

W momencie badania, wśród osób bezrobotnych 94% posiadało prawo do pobierania zasiłku. Tak wysoki odsetek uprawnionych wynika z tego, że przed kryzysem problem wykonywania nierejestrowanej pracy w Islandii był raczej marginalny²². Pozostałe 6%, które nie pobierało zasiłku, prawdopodobnie albo oczekiwało na jego przyznanie, albo posiadało zbyt krótki okres stażu pracy w Islandii i w ogóle nie nabyło praw do zasiłku. W momencie badania mężczyźni, podobnie do kobiet, uprawnieni byli do pobierania zasiłku dla bezrobotnych jeszcze średnio przez okres niespełna 2. lat²³. Jednak otrzymywali oni zasiłek wyższy – średnio o 10 tys. koron miesięcznie – niż kobiety (por. tabela poniżej)²⁴.

²² Dopiero wraz z nastaniem kryzysu wśród osób zarejestrowanych jako bezrobotne i pobierających zasiłek obserwuje się zjawisko podejmowania pracy nierejestrowanej – „na czarno”.

²³ Do 2011 roku zasiłek dla bezrobotnych w Islandii można było pobierać przez 3 lata. Obecnie, okres ten został przedłużony do 4. lat. Jednak przepis ten obejmuje tylko te osoby, które przeszły na zasiłek 1 marca 2008 lub później.

²⁴ Wyniki testu Anova: $F=6,275$, $p=0,013$.



Wykres 3. Zmiana sytuacji Polaków na islandzkim rynku pracy w związku z kryzysem w podziale na płeć

Źródło: opracowanie własne na podstawie danych RDS Reykjavik 2010

Tabela 2. Średnia wysokość zasiłku dla bezrobotnych (w koronach) i pozostały okres uprawnienia do otrzymywania zasiłku (w miesiącach) według płci

	PŁEĆ	ŚREDNIA	N	ODCHYLENIE STANDARDOWE
Wysokość zasiłku (netto w koronach za miesiąc)	mężczyźni	126182,9	102	18003,68
	kobiety	116252,8	38	27251,29
	ogółem	123465,5	140	21304,72
Pozostały okres uprawnienia do otrzymywania zasiłku – w miesiącach	mężczyźni	22,45	93	6,209
	kobiety	20,16	36	8,378
	ogółem	21,82	129	6,921

Źródło: opracowanie własne na podstawie danych RDS Reykjavik 2010

Powyższe różnice wynikają prawdopodobnie stąd, że kobiety zazwyczaj zarabiają mniej niż mężczyźni, a algorytm obliczania wysokości przysługującego zasiłku uwzględnia wysokość otrzymywanego wcześniej wynagrodzenia. Innym wytłumaczeniem tej różnicy może być również fakt, że kobiety częściej niż mężczyźni są zatrudniane tylko na część etatu, co oznacza, że nie nabywają prawa do otrzymywania zasiłku w pełnej wysokości.

W Islandii bowiem osoba nabiera odpowiednich praw do zasiłku w zależności od przepracowanego wcześniej okresu i rodzaju etatu (1/4 etatu, 1/2 etatu itd.)²⁵. Ponadto wysokość zasiłku otrzymywanego w pierwszych 3. miesiącach kalkułowana jest na podstawie wysokości zarobków (70% średnich zarobków z okresu 6. miesięcy poprzedzających utratę pracy, ale nie więcej niż 221 tys. kr²⁶). Po upływie 3. miesięcy, każdy posiadający prawo do 100% zasiłku, otrzymuje tylko podstawowe świadczenie, które wynosi 136 tys. kr²⁷.

Średni dochód Polaka pracującego w Islandii w tygodniu poprzedzającym badanie, wynosił 38 tys. koron i był wyższy od dochodu, którym dysponowała osoba bezrobotna czy bierna zawodowo. Dochód osoby bezrobotnej lub biernej stanowił średnio 67% dochodu osoby pracującej.

Tabela 3. Średnie wartości wysokości stawki wynagrodzenia za godzinę pracy, liczby przepracowywanych godzin i dochodu w tygodniu poprzedzającym badanie w podziale na płeć

	PŁEĆ	ŚREDNIA	N	ODCHYLENIE STANDARDOWE	MIN	MAX
stawka wynagrodzenia za 1 godzinę (netto)	mężczyźni	937,17	151	266,06	619,05	2500
	kobiety	952,95	161	364,23	551,25	3250
	ogółem	945,32	311	320,14	551,25	3250
liczba godzin przepracowanych w tygodniu	mężczyźni	44,77	142	12,49	2	85
	kobiety	40,99	172	13,68	7	84
	ogółem	42,652	314	13,28	2	85
dochód za tydzień pracy	mężczyźni	42121,83	139	13719,71	1700	114750
	kobiety	37430,92	157	12898,03	8505	89280
	ogółem	39632,27	295	13472,85	1700	114750

Źródło: opracowanie własne na podstawie danych RDS Reykjavik 2010

Jak widać z powyższej tabeli, mimo że w porównaniu z badanymi mężczyznami, stawki wynagrodzenia za godzinę pracy otrzymywane przez respondentki były wyższe (952 vs 937 kr)²⁸, to jednak ich dochód tygodniowy netto był już niższy,

²⁵ Po przepracowaniu przynajmniej ¼ etatu przez okres minimum 3. miesięcy nabywa się praw do otrzymywania 25% wysokości minimalnego zasiłku.

²⁶ W roku 2011 podwyższono kwoty zasiłków, jednak do analizy przyjęto wysokości obowiązujące w momencie badania.

²⁷ jw.

²⁸ Średnia ogólnokrajowa w 2010 roku wynosiła 2381,25 kr.

gdź średnio pracowały one w tygodniu krócej niż mężczyźni²⁹. Otrzymywanie niższych dochodów może mieć wpływ na ograniczenie możliwości przekazywania środków finansowych do Polski, o czym będzie mowa w dalszej części artykułu.

MOTYWY PRZEKAZYWANIA DO POLSKI ŚRODKÓW PRZEZ POLSKICH MIGRANTÓW W ISLANDII

Teoretycznie regularnych przepływów środków finansowych można się spodziewać, jeśli wyjazd za granicę był strategią całego gospodarstwa domowego, ale do wyjazdu wybrana została tylko część jego członków, np. głowa gospodarstwa domowego. Natomiast jeśli strategią gospodarstwa domowego był wspólny wyjazd wszystkich jego członków, wówczas strumień kompensujący w formie przekazów pieniężnych, może w ogóle nie zaistnieć. Z drugiej strony, fakt przekazywania środków pieniężnych do kraju zależy od tego, na ile gospodarstwo w kraju wysyłającym pozostaje na utrzymaniu jego członków zarobkujących za granicą. Czasami migranci mogą wspierać również osoby nienależące do gospodarstwa domowego, co także będzie generować przepływy finansowe pomiędzy krajem przyjmującym a wysyłającym (kwalifikować się tutaj będą np. przekazy dorosłych dzieci dla swoich rodziców czy przekazy alimentów). Zatem, ważne jest aby spojrzeć na strukturę gospodarstw domowych respondentów, w kontekście miejsca zamieszkania pozostałych członków ich rodzin, z którymi oni wspólnie utrzymują się. W przeprowadzonym badaniu połowa respondentów deklarowała, że w momencie badania mieszkała w Islandii ze wszystkimi członkami własnego gospodarstwa domowego. Drugą pod względem liczebności grupę (ponad 30% ogółu badanych) tworzyły osoby z gospodarstw rozdzielonych, gdzie część członków w momencie badania mieszkała poza Islandią. Ostatnią, najmniej liczną grupę respondentów, stanowiącą prawie 17%, tworzyły jednoosobowe gospodarstwa domowe. Jeśli w podziale tym uwzględnimy jeszcze płeć, to okazuje się, że kobiety częściej niż mężczyźni przebywały w Islandii wraz z całą rodziną (65% vs 40%), co przedstawia tabela na stronie następniej.

Zgodnie z przewidywaniami – skłonność³⁰ do wysyłania środków finansowych przez osoby przebywające w Islandii, była dużo wyższa wśród migrantów będących członkami podzielonych gospodarstw domowych. Zmiana statusu gospodar-

²⁹ Co jednak ciekawe, Polki pracowały 6 godzin dłużej niż ogół kobiet w Islandii – 40,99 vs 34,8 godzin. Natomiast tygodniowy czas pracy badanych Polaków był w 2010 roku podobny do Islandczyków – 44,7 vs 43,6 (Statistics Iceland).

³⁰ Fakt przekazywania środków finansowych do Polski wyjaśniono modelem regresji logistycznej ($R=0,257$), gdzie zmiennymi wyjaśniającymi były: płeć, dochód oraz rodzaj gospodarstwa domowego. W pierwotnym założeniu zmiennymi wyjaśniającymi miały być również długość przebywania w Islandii oraz status na rynku pracy, jednak okazały się być mocno skorelowane ze zmienną dochód. Stąd w wersji ostatecznej zostały wyłączone z analizy.

Tabela 4. Rodzaj gospodarstwa domowego badanych według płci

PŁEĆ	RODZAJ GOSPODARSTWA DOMOWEGO		
	niepodzielone	podzielone	jednoosobowe
mężczyźni	43,8%	74,5%	57,0%
kobiety	56,2%	25,5%	43,0%
N	242	153	79

Źródło: opracowanie własne na podstawie danych RDS Reykjavik 2010

stwa domowego z niepodzielonego na podzielone miała dodatni wpływ na skłonność do wysyłania pieniędzy ($\text{Exp}(B)=7,7547$). W porównaniu do gospodarstw niepodzielonych, gospodarstwa jednoosobowe wykazywały większą skłonność do przekazywania środków finansowych do Polski ($\text{Exp}(B)=1,661$). Osoby stanowiące jednoosobowe gospodarstwa, często wspierają osoby ze swojego byłego gospodarstwa (np. rodziców, dzieci z poprzednich związków). Różnica ta była jednak znacznie mniejsza niż w przypadku gospodarstw podzielonych i niepodzielonych. Bardziej skłonne do wysyłania pieniędzy do Polski były też osoby, które posiadały wyższe dochody ($\text{Exp}(B)=1$). Co zaskakujące, płeć nie była czynnikiem determinującym fakt wysyłania pieniędzy³¹.

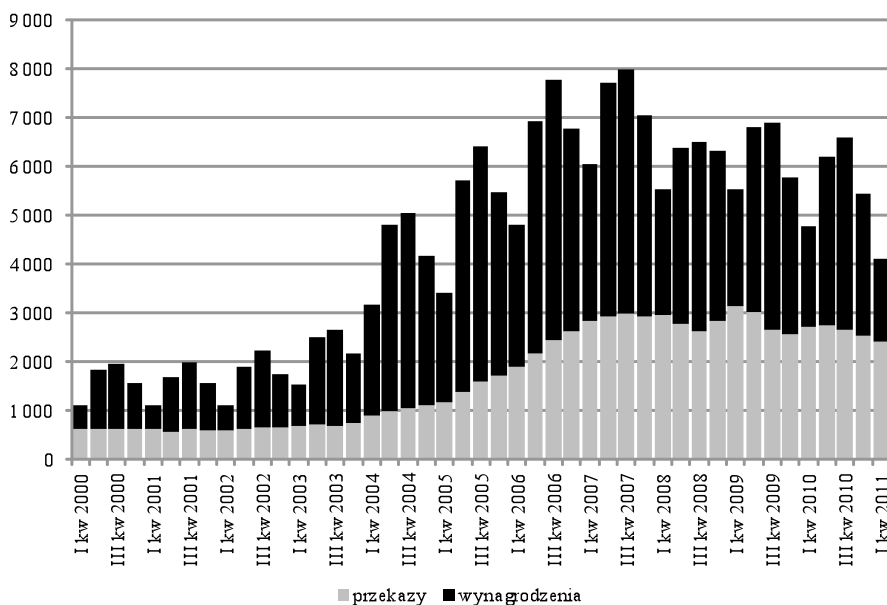
WIELKOŚĆ WYSYŁANYCH PRZEZ MIGRANTÓW ŚRODKÓW PIENIĘŻNYCH

Z oficjalnych statystyk prezentowanych przez Narodowy Bank Polski w bilansie płatniczym³² wynika, że w okresie od momentu wejścia Polski do Unii Europejskiej do pierwszego kwartału 2011 roku, łączne kwartalne przekazy zarobków oraz wynagrodzeń ogółu migrantów do kraju wynosiły średnio 6 mld zł.

³¹ Płeć była skorelowana ze zmienną rodzaj gospodarstwa domowego, co mogło wpłynąć na jej istotność w modelu.

³² Według informacji zawartych w statystyce bilansu płatniczego informacje o dochodach, uzyskiwanych z tytułu pracy w innym kraju, ujmowane są w dwóch pozycjach: wynagrodzenia pracowników (ujmowane w pozycji dochody) i przekazy zarobków (ujmowane w pozycji transfery prywatne). Pierwsza z tych kategorii, czyli wynagrodzenia pracowników, to w całości wynagrodzenia z tytułu pracy osiągnane przez Polaków pracujących za granicą krócej niż rok. Przekazy zarobków, to część wynagrodzeń przekazywana do rodzin w kraju przez osoby pracujące za granicą dłużej niż rok, które swoje centrum zainteresowania ekonomicznego mają w kraju będącym miejscem ich pracy. Należy mieć jednak na uwadze, że dane z bilansu płatniczego nie pozwalają na odczytanie wprost rzeczywistych napływów środków z tytułu pracy Polaków za granicą. Jest to niemożliwe, gdyż pozycja wynagrodzenia pracowników zawiera także sumę pieniędzy, jaka została wydana za granicą, tj. podatki na rzecz obcych rządów oraz wydatki na życie za granicą.

Kwartalne przychody z tytułu wynagrodzeń osób zarobkujących za granicą nie były jednak stałe – w drugim i trzecim kwartale roku były one znacznie wyższe niż w pozostałych okresach, co wynika z sezonowego charakteru części migracji polskich pracowników. W okresie ostatnich 7. lat przychody z tego tytułu wynosiły średnio ponad 3,6 mld zł³³. Natomiast wartość przekazów zarobków systematycznie rosła wraz ze zwiększającą się liczbą wyjeżdżających do pracy Polaków, i od drugiego kwartału 2006 roku w każdym kwartale utrzymywała się na średnim, stabilnym poziomie powyżej 2 mld zł, co przedstawia wykres poniżej.



Wykres 4. Przekazy zarobków oraz wynagrodzenia w mln zł od osób pracujących poza granicami Polski w latach 2000-2011 (liczby absolutne)

Źródło: Bilans płatniczy NBP

³³ Skala środków pieniężnych przekazywanych do Polski może być w rzeczywistości wyższa od raportowanych w bilansie płatniczym (NBP 2008), gdyż informacje w nim zawarte dotyczą tylko środków finansowych, przekazywanych formalnymi kanałami (przelewy bankowe, przekazy poprzez instytucje finansowe np. Western Union, Moneygram). Narodowy Bank Polski definiuje przekazy zarobków jako część wynagrodzeń przekazywaną do rodzin w kraju przez osoby pracujące za granicą dłużej niż rok, które swoje centrum zainteresowania ekonomicznego mają w kraju będącym miejscem ich pracy. W statystyce bilansu płatniczego przekazy zarobków ujmowane są w pozycji transfery prywatne. Natomiast w pozycji dochody wykazywane są jeszcze wynagrodzenia pracowników, które są w całości wynagrodzeniami z tytułu pracy osiąganymi przez Polaków pracujących za granicą krócej niż rok (NBP Bilans płatniczy Rzeczypospolitej Polskiej).

Abstrahując od skłonności do wysyłania środków pieniężnych do Polski, z przeprowadzonego w Islandii badania wynika, że bardzo zróżnicowana była wielkość przekazywanych kwot – od 50 zł do 9 tys. zł, co tylko w 13% można wyjaśnić wysokością tygodniowego dochodu respondenta. Większe znaczenie dla różnic w wysyłanych do Polski przekazach, miał stopień uzależnienia finansowego gospodarstwa od pieniędzy przesyłanych przez migranta, częstotliwości ich przekazywania do Polski oraz statusu osoby przekazującej środki na rynku pracy w Islandii. Większe kwoty przekazywane były przez osoby, których gospodarstwa domowe były bardziej zależne od dochodu migrantów – średnio 1280 zł w porównaniu do 728 zł w grupie osób, których gospodarstwa w ogóle nie były zależne od dochodów migrantów. W porównaniu z osobami, które regularnie (przynajmniej raz w miesiącu) przekazywały środki finansowe do Polski, mniejsze kwoty charakteryzowały osoby, które transferowały część swoich dochodów sporadycznie (raz na kwartał czy raz na pół roku) – 1411 vs 1045 zł. Niższe kwoty przekazywały również osoby bezrobotne – średnio 940 zł, podczas, gdy osoby pracujące 1349 zł. Jeśli w momencie badania wysokość przekazów pieniężnych osób bezrobotnych, była średnio niższa o 400 zł od osób pracujących, oznacza to, że kryzys mógł mieć ogromne znaczenie dla sytuacji rodzin pozostających na utrzymaniu migranta, który podczas kryzysu utracił pracę.

Z oficjalnych danych NBP wyraźnie widać, że w skali makro w związku z kryzysem zmniejszyła się wysokość przekazywanych środków do Polski. W 2008 roku, w porównaniu do roku poprzedniego, odnotowano spadek łącznej wartości przekazywanych środków średnio o 14%. Jeśli odnieść tę wartość do wysokości przekazów transferowanych przez migrantów przebywających w Islandii, to można szacować, że transfery do Polski uległy zmniejszeniu o 0,5 mln zł miesięcznie.

WPŁYW KRYZYSU NA SYTUACJĘ GOSPODARSTW DOMOWYCH W POLSCE

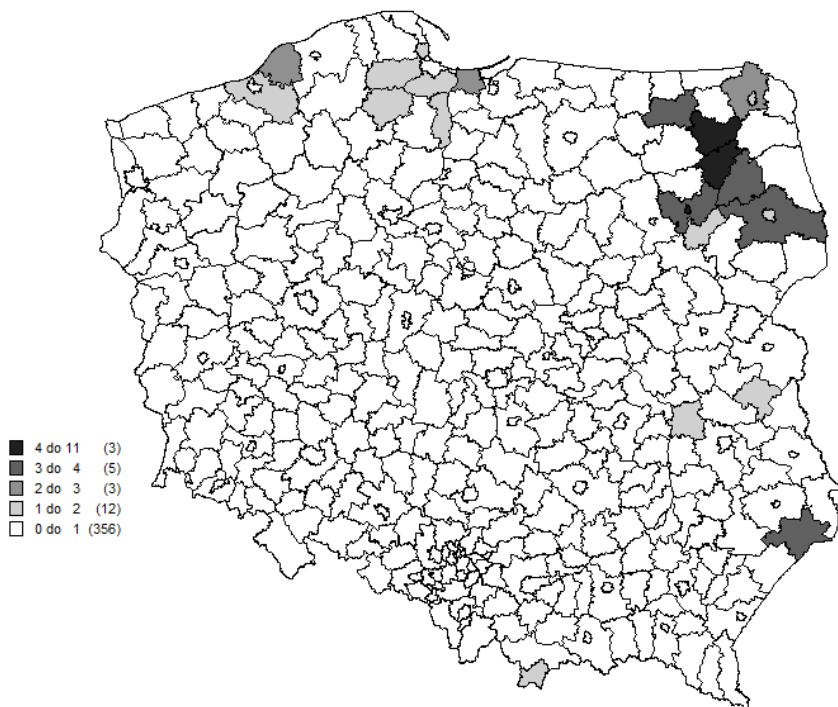
Głównymi beneficjentami środków finansowych przekazywanych z zagranicy byli pozostający w kraju członkowie gospodarstw domowych. Wśród respondentów posiadających gospodarstwa podzielone z powodu migracji, połowa wysyłała rodzinie w kraju zarobione pieniądze regularnie – w odstępach miesięcznych lub częściej, jedna czwarta – co 2 lub 3 miesiące, a pozostali – raz na pół roku. Co trzecia rodzina była od tych środków całkowicie zależna, a co druga częściowo. Jedynie dla co piątej rodziny wsparcie od migranta stanowiło dodatkowe źródło dochodów. Dlatego można przypuszczać, że zmniejszenie kwoty przekazywanych środków pieniężnych, miało ogromne znaczenie dla sytuacji większości podzielonych gospodarstw domowych. Wśród badanych reprezentujących gospodarstwa rozdzielone 84% osób transferujących pieniądze, a 44% tych, które w momen-

cie badania nie wspierało rodzin finansowo, zgodziło się ze stwierdzeniem, że w związku z kryzysem musiało ograniczyć kwotę przekazywanych środków finansowych. Spośród respondentów mieszkających w Islandii wraz ze wszystkimi członkami swojego gospodarstwa domowego, ze stwierdzeniem tym zgodziło się 15% osób nie transferujących w momencie badania i 61% osób, które przekazywały środki. W tej grupie gospodarstw domowych wystąpiły nieznaczne różnice w skłonności do wysyłania pieniędzy do Polski pomiędzy kobietami i mężczyznami (26% vs 19%). Beneficjentami ich przekazów pieniężnych byli zazwyczaj rodzice lub dorosłe już dzieci, które zdążyły założyć własne gospodarstwo domowe, czyli osoby, dla których środki przekazywane przez respondentów rzadko stanowiły główne źródło utrzymania. Warto jednak zwrócić uwagę, że to kobiety, będąc bardziej emocjonalnie związane z rodziną, częściej wspierają finansowo swoich bliskich, nawet jeśli nie są już oni częścią ich gospodarstwa domowego, co jest zgodne z wynikami innych badań (UN 2008).

Zakładając, że otrzymane wyniki badań są reprezentatywne, można szacować, że migranci pracujący w Islandii – w okresie kryzysu finansowego – transferowali miesięcznie do Polski środki finansowe w wysokości ponad 3 mln złotych³⁴. W porównaniu do wielkości środków transferowanych przez migrantów do Polski według oficjalnych danych NBP (por. wykres 4.), można uznać, że są to środki o niewielkim znaczeniu strategicznym dla polskiej gospodarki. Niemniej jednak należy pamiętać, że migracje mają dość często charakter wyspowy, czego dobrym przykładem są właśnie wyjazdy do Islandii, co potwierdzają wyniki przeprowadzonego w 2002 roku narodowego spisu powszechnego (porównaj rys. 1).

W tej sytuacji skutki kryzysu w Islandii mogą być odczuwane w regionach wysyłających, w których jedyną strategią migrantów są wyjazdy właśnie do tego kraju i to zarówno na poziomie indywidualnych gospodarstw domowych, jak i na poziomie lokalnej społeczności. Warto również pamiętać, że członkowie gospodarstw domowych, którzy otrzymują regularne przekazy finansowe, często wycofują się z rynku pracy z powodu przejścia dodatkowych obowiązków opiekuńczych czy podjęcia nauki, i tym samym jedynym ich źródłem utrzymania jest dochód migranta (Gorlich i inni 2007). Dlatego nagłe ograniczenie lub zaprzestanie przekazywania środków finansowych pozostałym członkom rodziny może spowodować pogorszenie się ich sytuacji i w rezultacie skłaniać ich do korzystania z pomocy polskiego państwa (np. przyznanie zasiłków dla rodzin z pomocy

³⁴ Warto tutaj wspomnieć, że kryzys wymusił na rządzie Islandii prowadzenie bardziej restrykcyjnej polityki finansowej. Bezpośrednio po ogłoszeniu upadłości banków niemal wstrzymano sprzedaż obcej waluty i transfery walutowe. Mimo cofnięcia części restrykcji, utrzymano ograniczenia w wysokości sum przekazywanych pieniędzy, a także dozwolonej kwoty zakupu obcej waluty. Obecnie cudzoziemcy mogą przekazywać za granicę do 3 mln kr rocznie (przy czym w prawie sformułowane jest to tak, że te pieniądze powinny być przeznaczone na jego własne utrzymanie). Cudzoziemiec wyjeżdżający za granicę w celach „turystycznych” (po okazaniu zakupionego biletu podróży) może też wymienić równowartość 350 tys. kr.



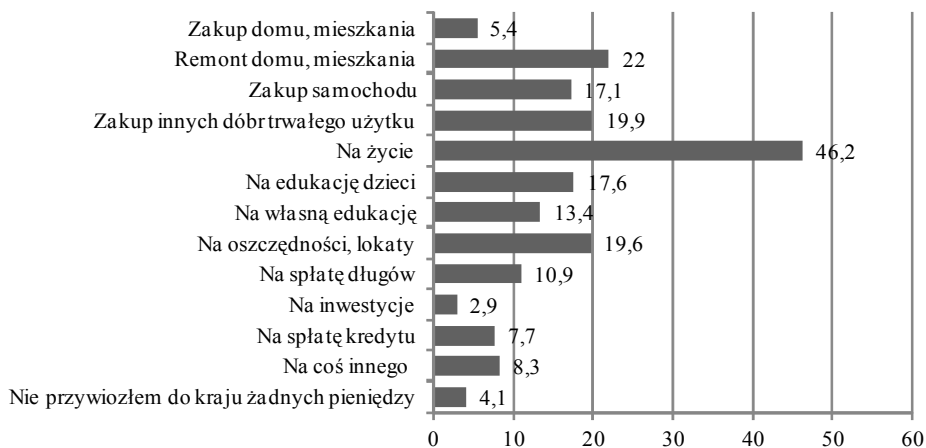
Rysunek 1. Liczba osób nieobecnych podczas narodowego spisu w 2002 roku w miejscu zameldowania z powodu przebywania w Islandii powyżej 2. miesiący na 10 tys. mieszkańców powiatu

Źródło: opracowanie własne na podstawie danych NSP 2002

społecznej). Jak pokazują bowiem wyniki poprzednich badań³⁵, środki przekazywane przez migrantów najczęściej przeznaczone są na cele konsumpcyjne (Kaczmarczyk 2008), co przedstawia wykres na stronie następniej.

Poziom konsumpcji może ulec zmniejszeniu także wśród rodzin, w których migranci po utracie zatrudnienia, zdecydują się na powrót do kraju, gdyż prawo do otrzymywania zasiłku dla bezrobotnych w wysokości obowiązującej w kraju przyjmującym (jeśli je wcześniej nabyli), przysługuje tylko przez 3 miesiące od momentu powrotu. Później migranci powrotni otrzymują świadczenia w wysokości obowiązującej w Polsce. Sytuacja ta po pierwsze oznacza zmniejszenie

³⁵ Ponieważ struktura rozdysponowywania środków pieniężnych przez rodzinę migrantów nie była celem przeprowadzonego badania, zidentyfikowanie wpływu kryzysu w Islandii na sytuację pozostałych w Polsce rodzin i tym samym polską gospodarkę, między innymi z tytułu zmniejszenia się wysokości przekazywanych środków przez migrantów, będzie oparte również na wynikach wcześniejszych badań.



^a Odsetki nie sumują się do 100%, gdyż respondent mógł wskazać więcej niż jedną kategorię wydatków.

Wykres 5. Sposób rozdysponowania środków przywiezionych do kraju z ostatniej migracji (odsetek pozytywnych odpowiedzi)^a

Źródło: Sondáže OBM UW za: P. Kaczmarczyk (2008)

dochodów własnych indywidualnych gospodarstw domowych, a po wtóre większe wydatki z budżetu samorządu gminy na wsparcie migranta (jeśli będzie mieć problemy ze znalezieniem zatrudnienia) i jego rodziny.

Pogorszenie się sytuacji materialnej rodzin migrantów, poprzez efekt działania mnożnika wydatków, może wpłynąć także na położenie osób, które są pośrednio uzależnione od dochodów rodzin migranckich, np. dostarczają im usług. Choć przekazy od migrantów głównie pokrywają codzienne wydatki konsumpcyjne, to czasami mają także charakter modernizacyjny, czego przejawem są wydatki na inwestycje, edukację własną czy edukację dzieci (Kaczmarczyk 2008) (por. wykres 5). Zatem odwołując się do schematu potencjalnych efektów związanych z trzema sposobami alokacji środków pochodzących z migracji, przedstawionego przez Pawła Kaczmarczyka (2004), można wskazać kierunki oddziaływania kryzysu w Islandii na sytuację w regionach wysyłających, poprzez zmniejszoną wielkość przekazów od migrantów.

Niewątpliwie głównym efektem może być wzrost bezrobocia. Mniejszy popyt konsumpcyjny poprzez efekt mnożnikowy, może przełożyć się na niższe zyski przedsiębiorstw, które to z kolei w pierwszej kolejności mogą decydować się na ograniczenie w tworzeniu nowych miejsc pracy, a w ostateczności rozpocząć proces redukcji zatrudnienia. Jako przykład posłużyć może sytuacja, w której migranci zredukują wydatki związane z przeprowadzaniem remontów, zakupem

mieszkań czy budową nowych domów, co przełoży się na wysokość zysków firm remontowo-budowlanych, a także ich podwykonawców (np. producentów podstawowych materiałów budowlanych). W rezultacie może to oznaczać spadek zatrudnienia w tych przedsiębiorstwach, a to z kolei może mieć wpływ na poziom konsumpcji w rodzinach zwolnionych pracowników. Podobne skutki może przynieść także zmniejszenie wydatków inwestycyjnych migrantów, którzy zamiast tworzyć nowe miejsca pracy (np. zakładając własną działalność gospodarczą z zaoszczędzonego kapitału), zmuszeni będą do przeznaczenia oszczędności na bieżącą konsumpcję. Podsumowując, kryzys gospodarczy w kraju przyjmującym, który wpłynie na ograniczenie napływu środków finansowych przekazywanych przez migrantów, może poprzez efekt mnożnikowy doprowadzić do pogorszenia sytuacji gospodarczej w regionie wysyłającym.

ZAKOŃCZENIE

Sytuacja Polaków na islandzkim rynku pracy dotkniętym kryzysem, była silnie zróżnicowana pod względem płci. Masowe zwolnienia objęły głównie Polaków, którzy skoncentrowali się w zmaskulinizowanym sektorze budowlanym. Dlatego poziom bezrobocia wśród mężczyzn był znacznie wyższy niż wśród kobiet. Praca nierejestrowana przed kryzysem stanowiła zjawisko marginalne. Stąd większość Polaków pracujących w Islandii uzyskała prawo do pobierania zasiłku dla bezrobotnych (do 3 lat włącznie), co z kolei miało znaczenie w momencie podejmowania decyzji o pozostaniu w Islandii.

Jednak z powodu kryzysu, część osób zdecydowała się wyjechać z Islandii do innego kraju lub podjęła decyzję o powrocie do Polski. W strumieniu migracji powrotnych dominowali mężczyźni, prawdopodobnie ci, którzy utracili pracę. Kryzys spowodował też zmniejszenie napływu nowych migrantów z Polski i w rezultacie saldo migracji pomiędzy Polską a Islandią było w ostatnich dwóch latach ujemne.

Pogorszenie się sytuacji Polaków na islandzkim rynku pracy odbiło się na wysokości przekazów pieniężnych wysyłanych do Polski. Osoby bezrobotne przekazywały średnio 400 zł mniej niż osoby pracujące. Część pracujących osób musiała też ograniczyć wielkość wysyłanych środków, ze względu na utratę możliwości uzyskania dodatkowego dochodu, gdy ograniczono im możliwość pracy w nadgodzinach czy zmniejszono im wymiar czasu pracy.

Z punktu widzenia Polski jako kraju wysyłającego, migracje do Islandii mają charakter raczej marginalny. Jednak wyspowy charakter odpływu w momencie kryzysu poprzez efekt mnożnika wydatkowego może mieć znaczenie dla społeczności i gospodarek lokalnych. Pogorszenie się sytuacji materialnej gospodarstw migranckich może wpłynąć na pozostałe osoby, powiązane z tymi gospodarstwami zależnościami finansowo-ekonomicznymi, co w rezultacie może doprowadzić do wzrostu poziomu bezrobocia w regionie wysyłającym.

Jednakże temat ekonomicznego znaczenia środków przekazywanych przez migrantów w regionach wysyłających jest w Polsce pomijany. Żadne oficjalne źródło danych nie dostarcza informacji o liczbie gospodarstw domowych, których jedynym źródłem utrzymania są pieniądze przekazywane przez migrantów. Dlatego też, trudno jest oszacować realny wpływ pogorszenia się sytuacji polskich migrantów, na kondycję finansową ich rodzin w Polsce.

BIBLIOGRAFIA

- Alexander D. (2010) The impact of the economic crisis on the world's poorest countries. *Global Policy* 1(1), s. 118-120.
- Antonopoulos R. (2009) The current economic and financial crisis: A gender perspective. *Working Paper No. 562*, Economic Institute of Bard College. http://www.levyinstitute.org/pubs/wp_562.pdf (dostęp grudzień 2011).
- Castles S., Miller M.J. (2009) *The age of Migration: International Population Movements in the Modern World*, 4te wydanie.
- Danielsson J., Zoega G. (2009) Collapse of the country, Institute of Economic Studies, *Discussion Paper W09:03*, <http://www.riskresearch.org/files/e.pdf> (dostęp grudzień 2011).
- Dobson J., Latham A., Salt J. (2009) On the move? Labour migration in times of recession. What can we learn from the past? *Policy Network Paper*, http://www.geog.ucl.ac.uk/research/mobility-identity-and-security/migration-research-unit/pdfs/on_the_move.pdf, (dostęp grudzień 2011).
- Friberg J.H., Tyldum G. (red.) (2007) Polonia i Oslo. En studie av arbeids- og levekår blant polakker i hovedstadsområdet. *Fafo-rapport 2007:27*.
- Gíslason I.V. (2011) *Steps forward, steps backward*. Paper presented to the conference Crisis and Renewal, Reykjavik 2-3 June.
- Gorlich D., Mahmoud T.O., Trebesch Ch. (2007) Explaining Labour Market Inactivity in Migrant-Sending Families: Housework, Hammock, or Higher Education? *Kiel Institute for the World Economy Working Papers*, December 2007.
- Green T., Winters L.A. (2010) Economic crisis and migration: Learning from the past and the present, *Working Paper T-31*, Development Research Centre on Migration, Globalization and Poverty, University of Sussex.
- Heckathorn D.D. (1997) Respondent-Driven Sampling: A New Approach to the Study of Hidden Populations, *Social Problems*.
- ILO (2010) *Key Indicators in the Labour Market, 7th edition*, Available from: <http://kilm.ilo.org/KILMnetBeta/default2.asp> (dostęp grudzień 2011).
- IOM (2009) The Impact of the Global Economic Crisis on Migrants and Migration, *IOM Policy Brief*.
- Jha Sh., Sugiyarto G., Vargas-Silva C. (2009) The global crisis and the impact on remittances to developing Asia, *Asian Development Bank Economics Working Papers No. 185*, <http://www.adb.org/Documents/Working-Papers/2009/Economics-WP185.pdf> (dostęp grudzień 2011).
- Kaczmarczyk P. (2004) Znaczenie migracji sezonowych dla migrantów, ich rodzin i społeczności wysyłających, w Kaczmarczyk P. i Łukowski W. (red.) *Polscy pracownicy na rynku Unii Europejskiej*, Wydawnictwo Naukowe Scholar.
- Kaczmarczyk P. (red.) (2008) *Współczesne migracje zagraniczne Polaków. Aspekty lokalne i regionalne*, Warszawa 2008.

- Koehler J., Laczko F., Aghazarm Ch., Schad J. (2010) Migration and the economic crisis in the European Union: implications for policy, *IOM thematic studies*, http://publications.iom.int/bookstore/free/Migration_and_the_Economic_Crisis.pdf (dostęp grudzień 2011).
- Martin Ph. (2009) Recession and Migration: A New Era for Labor Migration?, *International Migration Review* 43(3), str. 671-691.
- Mohapatra S., Ratha D. (2010) Forecasting migrant remittances during the global financial crisis, *Migration Letters* 7(2), str. 203-213.
- Mühlau P., Kaliszewska M., Röder A. (2011) *Respondent-driven sampling of immigrant communities: Experiences from 'Polonia in Dublin'*, paper presented at the NORFACE RDS workshop, London, 16th June 2011.
- Napierała J., Górny A. (2011) Badania migrantów jako przedstawicieli populacji „ukrytych” – dobór próby sterowany przez respondentów (*Respondent Driven Sampling*) w: Kaczmarczyk P. (red.) *Migracje i mobilność w dobie transformacji – wyzwania metodologiczne. Raport z realizacji projektu badawczego*, Wydawnictwo Naukowe Scholar.
- Napierała J., Wojtyńska A. (2010) Polscy migranci w Islandii w: Kaczmarczyk P. (red.) *Migracje i mobilność w dobie transformacji – wyzwania metodologiczne Raport z realizacji projektu badawczego*, Wydawnictwo Naukowe Scholar.
- NBP (2008) *Nowa metoda szacunku dochodów z pracy polaków za granicą – bilans płatniczy*, http://www.nbp.pl/statystyka/bilans_platniczy/doch_pl.pdf (dostęp 20 listopada 2011).
- OECD (2009) *International migration outlook: SOPEMI 2009*, OECD Publishing.
- Ólafsdóttir K. (2009) Gender effects of the economic crisis, w Hannibalsson I. (red.) *Rannsóknir í félagsvísindum X, Félagsvísindastofnun Háskóla Íslands*, s. 343-352.
- Papademetriou D.G., Trrazas A. (2009) Immigrants and the current economic crisis: research evidence, policy challenges, and implications, *Migration Policy Institute*.
- Plewa P. (2009) Voluntary return programmes: could they assuage the effects of the economic crisis? *COMPAS Working Paper No 75*, University of Oxford.
- Ratha D., Mohapatra S. (2009) Revised outlook for remittance flows 2009-2011: Remittances expected to fall by 5 to 8 percent in 2009, *Migration and Development Brief of the World Bank no 9*.
- Ravenstein E.G. (1885) The Laws of Migration, *Journal of the Statistical Society of London*, Vol. 48. No.2., s. 167-235.
- Seguino S. (2009) *The Global Economic Crisis, Its Gender Implications and Policy Responses*, Paper prepared for Gender Perspectives on the Financial Crisis Panel at the Fifty-Third Session of the Commission on the Status of Women, United Nations, March 5, http://www.uvm.edu/~sseguino/pdf/global_crisis.pdf, (dostęp grudzień 2011).
- Thorarinsdóttir F., Wojtyńska A. (2011) *Polonia Reykjavik 2010*. Preliminary report, November 2011, <http://www.mirra.is/PoloniaReykjavik2010PreliminaryReport.pdf> (dostęp grudzień 2011).
- UN (2008) *Gender, Remittances and Development. The Case of Filipino Migration to Italy*, United Nations International Research and Training, Institute for the Advancement of Women (INSTRAW).
- Wesley Hansen N., Arnholtz Hansen J. (2009) Polonia in Copenhagen. A study of Polish migrant workers' wage, working and living conditions i Greater Copenhagen, *LO-DOKUMENTATION no. 1*, 2009.
- Wojtyńska A. (2011) From the shortage of labour to shortage of jobs: Polish unemployed migrants in Iceland, w: Ásgeirsdóttir, Á.G., Björnsdóttir, H., i Ólafs, H. (red.), *Pjóðarspegillinn. Rannsóknir í félagsvísindum XII*, University of Iceland.
- Wojtyńska A., Zielińska M. (2010) Polish migrants in Iceland facing the financial crisis, w: Jóhannesson, G. Þ & Björnsdóttir, H. (red.), *Rannsóknir í Félagsvísindum XI: Félags- og mannvísindadeild*. University of Iceland (<http://skemman.is/en/item/view/1946/6771>).