



Patrycja Guja

Uniwersytet Ekonomiczny w Katowicach
Katedra Polityki Społecznej i Gospodarczej
pguja@interia.pl

WPLYW TRANSFORMACJI USTROJOWEJ NA MODEL RODZINY W POLSCE

Streszczenie: Artykuł ma na celu przedstawienie wpływu procesu transformacji ustrojowej w Polsce na strukturę i funkcjonowanie rodzin, w tym przemian gospodarczych na postawy i decyzje obywateli związane z założeniem rodziny i posiadaniem potomstwa. Transformacja ustrojowa i społeczna przyniosła poważne zmiany w życiu rodziny, przeobrażeniu uległy nie tylko postawy młodych ludzi wobec decyzji o jej założeniu, ale również wielkość rodzin, wzrosła liczba związków niesformalizowanych i urodzeń pozamałżeńskich. Trudności ekonomiczne doprowadziły do konieczności podejmowania zatrudnienia na terenie innych państw.

Słowa kluczowe: transformacja ustrojowa, rodzina, małżeństwa, bezrobocie, emigracja.

Wprowadzenie

Celem niniejszego opracowania jest przedstawienie wpływu przemian związanych z procesem transformacji ustrojowej na model rodzin w Polsce.

Transformacja ustrojowa i społeczna w krajach Europy Środkowej i Wschodniej na początku lat 90. XX w. przyniosła zmiany demograficzne, które w krajach Europy Północnej i Zachodniej nastąpiły już w latach 60. XX w. Odnotowano odkładanie w czasie decyzji o zakładaniu rodzin, spadek liczby zawieranych małżeństw i rozpowszechnienie się związków pozamałżeńskich, gwałtowny spadek liczby urodzeń i wzrost udziału urodzeń pozamałżeńskich. W odróżnieniu jednak od krajów Europy Zachodniej, gdzie na zachowania demograficzne miało wpływ przewartościowanie rodziny, jakie niosło drugie przejście demograficzne, w krajach Europy Środkowej i Wschodniej determinantami zmian w postrzeganiu rodziny były głównie czynniki ekonomiczne. Według raportu ONZ dotyczącego głównych trendów wpływających na rodzinę nastąpił wów-

czas wzrost liczby rodzin jednoosobowych w stosunku do całkowitej liczby rodzin, spadkowi uległa średnia wielkość rodzin i gospodarstw domowych. Z kolei starzenie się ludności spowodowało wzrost udziału starszych rodzin i wdowców. Pojawiło się zjawisko masowych migracji międzynarodowych [Raport ONZ].

1. Zmiany postaw wobec zakładania rodziny

Do czasu rozpoczęcia transformacji ustrojowej, tzn. do końca lat 80. XX w., ludność Europy Środkowej i Wschodniej, w tym Polski, wykazywała się podobnym zachowaniem demograficznym. Proces zakładania rodzin odznaczał się następującymi cechami [Philipov, 2003, s. 2]:

- wczesnym i prawie powszechnym małżeństwem; ponad 90% ogółu kobiet przynajmniej raz wyszło za mąż, a średni wiek zawarcia pierwszego małżeństwa wynosił 22-23 lata;
- wczesnym i prawie powszechnym urodzeniem pierwszego dziecka; udział kobiet, które miały przynajmniej jedno dziecko wynosił ponad 90%, przy czym pierwsze dziecko rodziło się ok. 1 roku po zawarciu małżeństwa;
- przewagą modelu rodzin z dwójką dzieci;
- niskim współczynnikiem płodności pozamałżeńskiej;
- wczesnym zakończeniem okresu rodności: prawie 90% wszystkich urodzeń następowało przed ukończeniem 30. roku życia.

Powyższe wzorce uległy gwałtownej zmianie wraz z początkiem procesu transformacji ustrojowej. Dalsze zmiany zaszyły w latach dziewięćdziesiątych.

W krajach Europy Północnej i Zachodniej od lat 60. XX w. następowało opóźnianie czasu zakładania rodziny i decyzji o dzieciach. Na proces ten złożyły się następujące zmiany:

- spadek częstości zawierania małżeństw przy równoczesnym wzroście popularności związków nieformalnych;
- podejmowanie decyzji o związku małżeńskim w późniejszym wieku;
- zmniejszenie się skłonności do posiadania dzieci oraz odkładanie decyzji o urodzeniu dziecka;
- rosnąca liczba urodzeń dzieci poza małżeństwem;
- rosnąca liczba separacji i/lub rozwodów.

Przemiany związane z procesem opóźniania zakładania rodziny pierwotnie pojawiły się w krajach skandynawskich, następnie objęły zasięgiem Europę Zachodnią, Południową, a w końcu, po 1989 r., kraje Europy Środkowo-Wschodniej. Cechą charakterystyczną przemian dotyczących rodziny był ich przebieg – im później się zaczynały, tym gwałtowniej przebiegały [Mynarska, 2014, s. 19].

Przemiany demograficzne zapoczątkowane w latach 90. ubiegłego stulecia w krajach Europy Środkowej i Wschodniej są w głównej mierze skutkiem wyborów, jakich dokonywali ludzie młodzi. Priorytetem było osiągnięcie określonego poziomu wykształcenia i związanej z tym stabilizacji ekonomicznej, a dopiero później, około 30. roku życia, podjęcie decyzji o założeniu rodziny.

Na przestrzeni ostatnich kilkunastu lat zdecydowanie podwyższył się wiek nowożeńców. W większości przypadków mężczyźni wchodzili w związek małżeński przed trzydziestym rokiem życia. W 2013 r. średni wiek zawierania małżeństwa wynosił 29 lat, czyli o ponad 4 lata więcej niż na początku lat 90. Podobnie było w przypadku kobiet, w 2013 r. średni wiek zawierania małżeństwa wynosił 27 lat, podczas gdy na początku lat 90. – 23 lata [Podstawowe informacje o rozwoju..., 2015, s. 8]. W konsekwencji nastąpiło przesunięcie grupy wieku najczęstszego zawierania małżeństwa z 20-24 do 25-29 lat, z kolei jej całościowy udział wynosi obecnie 40%, podczas gdy w 1990 r. wynosił 20%. Zmianie uległ także poziom wykształcenia nowożeńców. W 2013 r. wśród panien młodych ponad 47% miało wykształcenie wyższe, a w 1990 r. tylko 4%. Kobiety z wykształceniem średnim stanowiły około 36%, z zasadniczym zawodowym 9%, a w 1990 r. – 35%.

Analogicznie było wśród mężczyzn: w 2013 r. ponad 40% wstępujących w związek małżeński mężczyzn miało wykształcenie średnie, w 1990 r. – 28%, studia wyższe ukończyło ponad 34%, a na początku lat 90. tylko 5%. Największe zmiany odnotowano w przypadku wykształcenia zasadniczego zawodowego. W 1990 r. ponad połowa kawalerów legitymowała się tym poziomem wykształcenia, a obecnie tylko 18%. Przedstawione informacje obrazują zmiany w zachowaniach ludzi młodych, którzy planując przyszłość, za priorytet uznają inwestycję w siebie na gruncie edukacyjnym, a następnie zawodowym i odkładają na później decyzję o założeniu rodziny.

2. Urodzenia i dzietność kobiet

W okresie transformacji zasadniczym przemianom uległy zachowania prokreacyjne ludności. Odnotowano wówczas spadek liczby urodzonych dzieci, wzrost wieku matek w chwili urodzenia pierwszego dziecka oraz zwiększenie się liczby urodzeń pozamałżeńskich.

Do szeregu przyczyn spadku dzietności w Polsce w okresie transformacji zaliczyć należy odejście od opiekuńczej polityki państwa, likwidację przyzakładowych żłobków i przedszkoli, gwałtowny wzrost bezrobocia i niepewność na

rynku pracy. Zaobserwowano wówczas wyraźny związek pomiędzy wzrostem liczby rodzin żyjących na granicy ubóstwa a liczbą posiadanych dzieci. Z perspektywy czasu widać jednak, iż najważniejszymi przyczynami spadku dzietności były: konieczność inwestowania w siebie w celu uczestniczenia w rynku pracy, która determinowała odkładanie decyzji o zawarciu małżeństwa i posiadaniu potomstwa, oraz chęć życia na poziomie zbliżonym do tego w Europie Zachodniej [Balicki, 2010, s. 24].

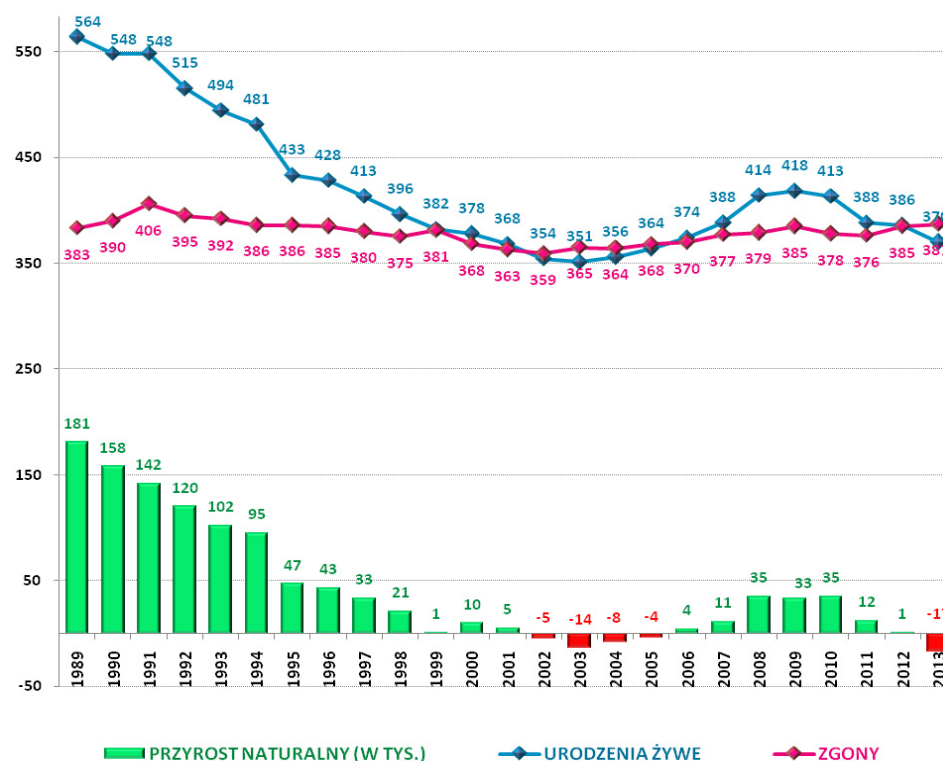
Niska liczba urodzeń nie zapewnia prostej zastępowalności pokoleń. Od 1989 r. utrzymuje się okres depresji urodzeniowej. W 2013 r. zarejestrowano w Polsce blisko 370 tys. urodzeń żywych, czyli o ok. 17 tys. mniej aniżeli w roku poprzednim. Współczynnik urodzeń, który określa liczbę urodzeń żywych na 1000 mieszkańców, wyniósł 9,6‰ i był o 0,4 pkt. niższy w stosunku do 2012 r. oraz o ponad połowę niższy niż w 1983 r. (urodziło się wówczas ponad 723 tys. dzieci). Liczba urodzeń jest obecnie niższa prawie o połowę w stosunku do wielkości odnotowanych podczas ostatniego wyżu demograficznego w pierwszej połowie lat 80. XX w. Od połowy lat 90. ubiegłego wieku oczekiwano wzrostu liczby urodzeń w związku z wejściem w wiek najwyższej płodności kobiet urodzonych w okresie wyżu demograficznego (lata 70. i pierwsza połowa lat 80. XX w.). Jednak odnotowano głęboką depresję urodzeniową, która trwała aż do 2003 r. (urodziło się wówczas 351,1 tys. dzieci, tj. najmniej w całym okresie powojennym). W latach 2004-2009 liczba urodzeń wzrosła do niespełna 418 tys. głównie w związku z realizacją urodzeń „odłożonych”. W 2013 r. współczynnik dzietności wyniósł 1,26, co oznacza, że na 100 kobiet w wieku rozrodczym (15-49 lat) przypadało 126 urodzonych dzieci. Od lat 90. XX w. wartość współczynnika dzietności kształtuje się poniżej 2, podczas gdy wielkość korzystna dla stabilnego rozwoju demograficznego zawiera się w przedziale od 2,1 do 2,15 [Stan i struktura ludności..., 2014, s. 127].

Zapoczątkowane w latach 90. ubiegłego wieku przemiany demograficzne spowodowały głównie przesunięcie najwyższej płodności kobiet z grupy wieku 20-24 lata do grupy 25-29 lat, a także znaczący wzrost płodności w grupie wieku 30-34 lata, który w głównej mierze jest wynikiem „odłożonych” urodzeń. W konsekwencji nastąpiło podwyższenie średniego wieku kobiet rodzących dziecko: w 2013 r. wyniósł on 29,2 lat, podczas gdy w 1990 r. – 26 lat.

Dzietność kobiet w istotnym stopniu jest zależna od stanu cywilnego. Prawie 80% dzieci w Polsce rodzi się w związkach małżeńskich, jednocześnie od kilkunastu lat systematycznie rośnie odsetek urodzeń pozamałżeńskich. Dla porównania, na początku lat 90. ze związków pozamałżeńskich rodziło się około 6-7% dzieci, zaś w ostatnich latach ich udział wzrósł do 20-23% [Podstawowe

informacje o rozwoju... , 2015, s. 6]. Rosnący współczynnik dzietności pozamałżeńskiej wynika ze wzrostu liczby rodzin tworzonych przez związki kohabitacyjne. Wzrostowi uległa również liczba matek samotnie wychowujących dzieci.

Na zmniejszenie przyrostu naturalnego w okresie transformacji miały również wpływ przemiany zachodzące na rynku pracy, które wymuszały na kobietach odłożenie decyzji o macierzyństwie.



Rys. 1. Przyrost naturalny w Polsce w latach 1989-2013 (w tys.)

Źródło: [www 9].

3. Małżeństwa zawarte i rozwiązane

Do czasu transformacji systemowej model rodziny w Polsce był oparty na pierwszych związkach małżeńskich. Jednakże po 1989 r. uwidoczniły się przemiany w sferze życia małżeńskiego i rodzinnego. Pod wpływem zachodnich

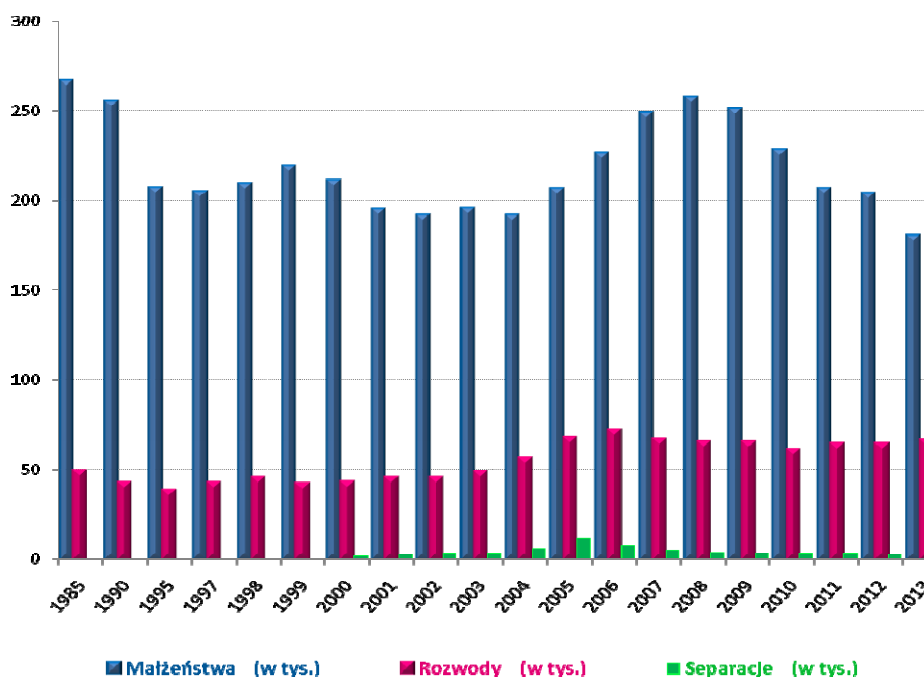
wzorców nastąpił spadek liczby zawieranych małżeństw i wzrost liczby rozwodów oraz związków kohabitacyjnych.

Według statystyk w 2013 r. rozwiódło się ponad 66 tys. par małżeńskich. Jednocześnie o prawie 22 tys. zmalała liczba zawieranych małżeństw. Liczba ta malała już piąty rok z rzędu, czego konsekwencją był wzrost wskaźnika rozwodów z 31,6% w 2012 r. do 36,4% w 2013 r. W latach 1995-2002 orzekano ok. 40-45 tys. rozwodów rocznie, a od 2004 r. nastąpił gwałtowny wzrost ich liczby aż do 72 tys. w 2006 r. W ostatnich latach orzekanych było średnio 60 tys. rozwodów rocznie. Wśród rozwodników 47,7% to rodziny bezdzielne, a 37,7% to rodziny z jednym dzieckiem. Najmniej rozwodów występowało w rodzinach wielodzietnych (0,8-2,9%).

Obok rozwodu w Polsce główną przyczyną rozpadu małżeństwa jest śmierć jednego ze współmałżonków. Na początku lat 90. śmierć jednego ze współmałżonków stanowiła przyczynę rozwiązania małżeństwa w ok. 80% przypadków, w pozostałych przyczyną był rozwód. W okresie 1990-2004 zmniejszeniu uległa liczba zgonów, do czego niewątpliwie przyczyniły się zarówno wydłużenie życia ludności, jak i rozwój medycyny [Skawińska, 2013, s. 21-22].

Ustawą z dnia 21 maja 1999 r. do polskiego porządku prawnego została wprowadzona separacja. Jednak w porównaniu z rozwodem instytucja ta nie jest popularna. Według badań GUS-u w 2006 r. sądy prawomocnie orzekły około 8 tys. separacji wobec prawie 72 tys. rozwodów. Oznacza to, że w stosunku do lat poprzednich liczba separacji maleje, a rozwodów rośnie. Instytucje rozwodu i separacji są traktowane jako alternatywne w tym rozumieniu, że możliwość uzyskania rozwodu nie jest uzależniona od wcześniejszego orzeczenia separacji.

Rozwód i separacja spełniają odmienne role w porządku prawnym. Prawomocne orzeczenie rozwodu skutkuje rozwiązaniem małżeństwa, definitywnym ustaniem obowiązku wzajemnej pomocy, możliwością powrotu do poprzedniego nazwiska i zawarcia nowego związku małżeńskiego. Separacja z kolei pełni funkcję restytucyjną: formalnie utrzymuje węzeł małżeński, modyfikując treść tego stosunku, tak aby była ona dostosowana do nowych realiów rozłączenia małżonków oraz w niektórych wypadkach mogła stymulować powrót do wspólnego pożycia [www 10].



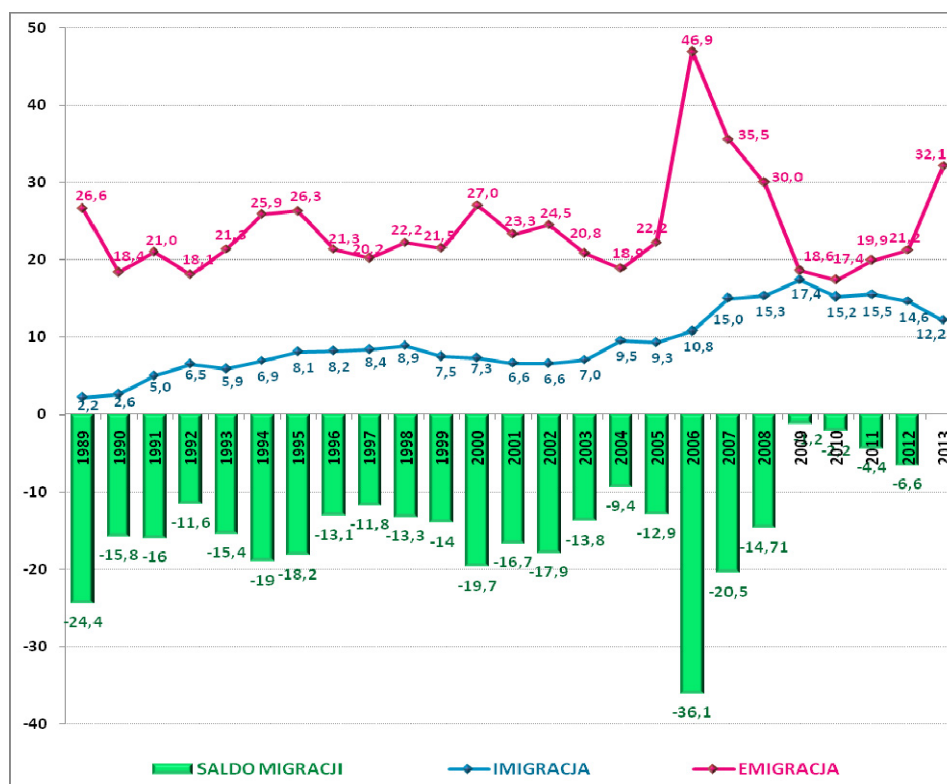
Rys. 2. Małżeństwa, separacje i rozwody w Polsce w latach 1989-2013 (w tys.).

Źródło: [www 9].

4. Migracje zarobkowe

Rok 1989 był dla polskiej gospodarki rokiem początkowym drogi prowadzącej system gospodarczy do funkcjonowania w ramach wolnego rynku. Wraz z nowymi wyzwaniami pojawiły się też i nowe problemy w skali całego kraju, takie jak masowe bezrobocie czy pauperyzacja społeczeństwa.

Przemiany gospodarcze na początku lat 90. XX w. spowodowały pogorszenie sytuacji na rynku pracy. Zmniejszeniu uległ współczynnik zatrudnienia (51% w połowie lat 90. XX w., 44% na początku XXI w.), rosła liczba zarejestrowanych bezrobotnych. Pojawienie się bezrobocia skutkowało obniżeniem dochodów rodzin [Skawińska, 2013, s. 31]. Utrata przez rodziny ekonomicznych podstaw egzystencji determinowała konieczność poszukiwania zatrudnienia również poza granicami naszego kraju, co przyczyniło się do zwiększenia skali migracji zagranicznych, głównie związanych z podejmowaniem lub poszukiwaniem pracy.



Rys. 3. Migracje zagraniczne ludności Polski na pobyt stały w latach 1989-2013

Źródło: [www 9].

W początkowym okresie transformacji po 1989 r. większość wyjazdów zarobkowych miała charakter sezonowy. W latach 90. XX i na początku XXI w. po względem skali migracji zdecydowanie na pierwszym miejscu znajdowały się Niemcy (rocznie legalną pracę podejmowało tam ponad 200 tys. osób). Na kolejnych miejscach plasowały się Stany Zjednoczone (180 tys. osób) i Kanada (50 tys. osób) [Mansoor, Quillin, 2007, s. 50]. W latach 2007-2010 zaobserwowano spadek liczby emigrantów na pobyt stały, a w kolejnych latach nastąpił ponowny jej wzrost. W 2011 r. liczba wyjazdów definitywnych wynosiła prawie 20 tys., w 2012 r. – 21 tys., z kolei w 2013 r. osiągnęła wartość ponad 32 tys. Według szacunków w 2014 r. liczbę emigracji na stałe była mniejsza niż w 2013 r. Do końca trzeciego kwartału 2014 r. Polskę opuściło 20,5 tys. osób (w analogicznym okresie 2013 r. – prawie 26 tys.).

Znacznie większa jest skala emigracji na pobyt czasowy. Według szacunków pod koniec 2013 r. poza granicami Polski przebywało czasowo 2 mln 196 tys.

mieszkańców naszego kraju, czyli o ok. 66 tys. więcej niż w roku poprzednim. Wśród emigrantów dominowały osoby, które swój czasowy wyjazd za granicę łączyły z podejmowaniem pracy lub jej poszukiwaniem [Podstawowe informacje o rozwoju..., 2015, s. 15].

Od początku XXI w. liczba migrujących kobiet znacznie wzrosła i przewyższyła liczbę mężczyzn. Tendencja ta nadal się utrzymuje [Rostropowicz-Miśko, Rauziński, 2015].

5. Rodzina wobec emigracji zarobkowej

Przeobrażenia okresu transformacji, jakie dokonują się w społeczeństwie polskim pod wpływem zmian ustrojowych i towarzyszącego im rozwoju techniki, w sposób zasadniczy wpływają na przemiany zachodzące w polskich rodzinach. Maleje liczebność rodzin, wzrasta niechęć młodych ludzi do zakładania nowych rodzin, wzrasta liczba rodzin niepełnych, zrekonstruowanych, związków kohabitacyjnych. Dominuje model rodziny z jednym dzieckiem [Muszyńska, 2003]. Problemy ze zdobyciem i utrzymaniem zatrudnienia przekładają się na wyjazdy zarobkowe. Intensywny wzrost skali emigracji w stosunkowo krótkim czasie przyniósł skutki zarówno dla gospodarki, jak i dla społeczeństwa, w tym w szczególności dla funkcjonowania rodziny. Pragnienie zapewnienia lepszego standardu życia rodzinie często okupione jest rozłąką i związanym z tym pogłębianiem się kryzysów małżeńskich, czy zerwaniem więzi z dziećmi.

Wyjazd jednego lub dwojga rodziców niesie ze sobą szereg negatywnych skutków dla dziecka pozostawionego w kraju. Są to głównie skutki natury psychologicznej, będące następstwem niezaspokojenia potrzeb wyższego rzędu – miłości, bezpieczeństwa, przynależności – a tym samym wpływające negatywnie na jego rozwój psychiczny. Rodzina dla dziecka jest pierwszym środowiskiem wychowawczym kształtującym jego osobowość, w którym nawiązuje ono relacje z innymi ludźmi, zdobywa pierwsze doświadczenia z zakresu współżycia społecznego i wchodzi w interakcje determinujące jego rozwój społeczny. Wieloletnia absencja małżonka powoduje wiele trudności i problemów, zarówno natury psychicznej, jak i moralnej, kończących się niejednokrotnie rozpadem małżeństwa [Kowal, 2011, s. 52]. Z kolei pozbawienie dziecka opieki skutkuje brakiem poczucia bezpieczeństwa oraz stabilizacji życiowej, co w konsekwencji ujemnie wpływa na kształtowanie się jego osobowości [Pospieszyl, Żabczyńska, 1985, s. 94-96].

Podsumowanie

Okres transformacji ustrojowej niosący ze sobą szereg zmian gospodarczych wywołał skutki na gruncie społecznym, szczególnie dotyczące najmniejszych komórek społecznych, jakimi są rodziny. Przekształcenia gospodarcze i związane z nimi nowe zjawiska, jak bezrobocie, znacząco wpłynęły na poziom dochodów rodzin, często sprzyjając obniżeniu ich stopy życiowej i tym samym skłaniając je do radykalnej zmiany zachowań.

Odkładanie w czasie decyzji o zakładaniu rodzin w przypadku kobiet spowodowało przesunięcie wieku urodzenia pierwszego dziecka. Od lat 90. XX w. wartość współczynnika dzietności kształtuje się poniżej 2 i jest niekorzystna dla stabilnego rozwoju demograficznego. Zmniejszeniu uległa liczba zawieranych małżeństw. Konieczność zdobywania wykształcenia i pogoń za karierą spowodowały odsunięcie w czasie podjęcia decyzji o założeniu rodziny. Wzrósł jednakże poziom wykształcenia obywateli. Transformacji uległy również relacje międzyludzkie i wartości.

Według raportu przygotowanego na zlecenie Komitetu Badań nad Migracjami PAN [Slany, Ślusarczyk, Krzyżowski, 2014, s. 17] liczba rozwodów po przystąpieniu Polski do Unii Europejskiej w latach 2004-2011 wynosiła 519,1 tys., co stanowiło aż 52% wszystkich rozwodów z lat 1990-2011. Emigracja zarobkowa zatem przyczyniła się do rozwiązywania małżeństw na drodze prawnej.

Literatura

- Baliński J. (2010), *Uwarunkowania i skutki kryzysu demograficznego w Polsce*, „Teologia i Moralność”, tom 7, s. 24, 26.
- Duszczyk M., Wiśniewski J. (2007), *Analiza społeczno-demograficzna migracji zarobkowej Polaków do państw EOG po 1 maja 2004*, Instytut Spraw Publicznych, Warszawa.
- Kowal R. (2011), *Eurosieroctwo – wpływ zjawiska na funkcjonowanie współczesnej rodziny* [w:] S. Bębas (red.), *Zagrożenia i problemy współczesnej rodziny*, Wyższa Szkoła Handlowa w Radomiu, Radom.
- Mansoor A.M., Quillin B. (2007), *Migration and Remittances: Eastern Europe and the Former Soviet Union*, The International Bank for Reconstruction and Development/The World Bank.
- Muszyńska M. (2003), *Zróżnicowanie modeli rodziny w krajach europejskich w kontekście statusu kobiety w społeczeństwie*, „Studia Demograficzne”, nr 2/144, s. 55-77.
- Mynarska M. (2014), *Zmiany zachowań dotyczących rodziny w Polsce na tle innych krajów Europy* [w:] I. Kotowska (red.), *Niska dzietność w Polsce w kontekście percepcji Polaków. Diagnoza społeczna 2013*, Warszawa.

- Philipov D. (2003), *Major Trends Affecting Families in Central and Eastern Europe*, United Nations Programme on the Family, New York, <http://www.un.org/esa/socdev/family/Publications/mtphilipov.pdf> (dostęp: 4.10.2014).
- Podstawowe informacje o rozwoju demograficznym Polski do 2014 roku (2015), GUS, Warszawa, http://stat.gov.pl/download/gfx/portalinformacyjny/pl/defaultaktualnosci/5468/12/5/1/podstawowe_informacje_o_rozwoju_demograficznym_polski_do_2014.pdf (dostęp: 7.02.2015).
- Pospieszyl K., Żabczyńska E. (1985), *Psychologia dziecka niedostosowanego społecznie*, PWN, Warszawa.
- Raport ONZ (2003), *Główne trendy wpływające na rodzinę*, DESA (Departament Spraw Gospodarczych i Społecznych), Nowy Jork, http://www.unic.un.org.pl/rok_rodziny/mi_raport.php (dostęp: 19.11.2014).
- Rostropowicz-Miśko M., Rauziński R. (2015), *Czynnik demograficzny w rozwoju społecznym w Polsce po 1989 r.* [w:] H. Dusza-Jakimko, E. Kozerska (red.), *25 lat doświadczeń ustrojowo-prawnych III Rzeczypospolitej*, Wolters Kluwer SA, Warszawa.
- Skawińska M. (2013), *Kształt rodziny polskiej i polityki rodzinnej w okresie przeobrażeń ustrojowych 1989-2004*, Uniwersytet Technologiczno-Humanistyczny, Radom.
- Slany K., Ślusarczyk M., Krzyżowski Ł. (2014), *Wpływ współczesnych migracji Polaków na przemiany więzi społecznych, relacje w rodzinie i relacje międzygeneracyjne*, Komitet Badań nad Migracjami PAN, Warszawa, s. 17.
- Stan i struktura ludności oraz ruch naturalny w przekroju terytorialnym w 2013 r., stan w dniu 31 XII 2013 r.* (2014), GUS, Departament Badań Demograficznych i Rynku Pracy, Warszawa.
- [www 1] <http://www.unic.un.org.pl/> (dostęp: 19.11.2014).
- [www 2] <http://stat.gov.pl/> (dostęp: 19.11.2014).
- [www 3] http://www.teologiaimoralnosc.amu.edu_7_Balicki.pdf (dostęp: 6.11.2014).
- [www 4] http://www.diagnoza.com/pliki/raporty_tematyczne/Niska_dzietnosc_w_Polsce.pdf (dostęp: 9.11.2014).
- [www 4] <http://www.worldbank.org> (dostęp: 19.01.2015).
- [www 5] <http://www.un.org> (dostęp: 19.11.2014).
- [www 6] <http://www.rpo.gov.pl> (dostęp: 19.01.2015).
- [www 7] http://www.kbnm.pan.pl/images/pdf/Krystyna_Slany_ekspertyza.pdf.
- [www 8] <http://www.prawaczlowieka.edu.pl/index.php?dok=98fcc378d7f5adda37f271deb5d7a4d1cdd37b9-d3> (dostęp: 2.06.2016).
- [www 9] Polska 1989-2014, GUS, [www.stat.gov.pl.http://stat.gov.pl/download/gfx/portalinformacyjny/pl/defaultaktualnosci/5501/13/1/13/oz_polska_1989-2014.pdf](http://stat.gov.pl/download/gfx/portalinformacyjny/pl/defaultaktualnosci/5501/13/1/13/oz_polska_1989-2014.pdf) (dostęp: 6.11.2014).
- [www 10] Lewandowski M., *Separacja w polskim porządku prawnym*, <http://www.prawaczlowieka.edu.pl/index.php?dok=98fcc378d7f5adda37f271deb5d7a4d1cdd37b9-d3> (dostęp: 2.06.2016).

**INFLUENCE OF THE POLITICAL TRANSFORMATION
TO THE BREAKDOWN OF FAMILIES IN POLAND**

Summary: The article is aimed at describing the influence of the transformation political in Poland to the structure and functioning of families. The political and social transformation caused major changes in the family life, not only attitudes of young people towards the decision for her to establish, but also a size of families, a number of extra-marital births. Economic problems brought to the need to take employment abroad.

Keywords: transformation, family, marriage, unemployment, migration.