



**WSPÓŁCZESNA ARCHITEKTURA BUDYNKU
W KONTEKŚCIE STYLU RODZIMEGO
W UZDROWISKU ŁĄDEK ZDRÓJ**

Jerzy Oleszek, Eleonora Gonda-Soroczyńska
Uniwersytet Przyrodniczy we Wrocławiu

**CONTEMPORARY ARCHITECTURE OF BUILDING
IN THE CONTEXT OF LOCAL STYLE IN HEALTH
RESORT ŁĄDEK ZDRÓJ**

Streszczenie

Łądek Zdrój, to jedno z najstarszych uzdrowisk dolnośląskich. Uwarunkowania historyczne, gospodarcze oraz ograniczenia i walory przyrodnicze, to zasadnicze czynniki kształtujące specyficzną formułę uzdrowiska. W roku 1945 została przerwana, dotychczas sukcesywnie kształtowana, tożsamość jednostki. Problemem jest pytanie: na ile wprowadzone nowe pojedyncze elementy zabudowy zmieniają dotychczas wykształcone formy architektoniczne i układy funkcjonalne.

W okresie powojennym, głównie w latach 70-tych XX wieku, wzniesiono budynki mieszkalne oraz obiekty pełniące funkcję leczniczą. Analiza szczegółowa wskazuje, że bryła, forma, układ nowo-wzniesionych obiektów mieszkalnych nie jest skorelowana z historycznie wykształconą charakterystyką. Udowadnia się, że zakres niezgodności to postać albo tylko sprzeczności, albo już konfliktu i deformacji wnętrza krajobrazowego. Obiekty lecznicze są realizacją i to bez żadnych istotnych skojarzeń z stylem lokalnym, zunifikowanych rozwiązań typowych. Stwierdza się, że już z założenia zdecydowano, aby w tutejszy charakterystyczny krajobraz wprowadzić formy obce, reprezentujące przesadny monumentalizm.

Słowa kluczowe: nowe postacie architektoniczne budynku, lokalny styl architektoniczny, uzdrowisko

Summary

Lądek Zdrój is one of the oldest Lower Silesia health-resorts. Historical, economic conditions, restrictions and natural advantages are fundamental factors shaping the peculiar format of the health-resort. In 1945 so far successively shaped identity of the entity was discontinued. The issue is: to what extent implemented new individual components of the building development are amending so far formed architectural forms and functional arrangements.

In the post-war period, mainly in 70ties, residential buildings and objects performing the healing function were raised. Detailed analysis is pointing, that body, form, arrangement of newly raised residential objects isn't correlated with historically formed characteristics. It is being proved that a scope of the disagreement is a form of contradictions or even of conflict and the deformation of the landscape inside. Healing objects are a realization, what's more without no significant associations with the local style, of standardized typical solutions. It is stated that by definition it was already decided to introduce strange landscape forms into the local characteristic representing the exaggerated monumentality.

Key words: *new architectural characters of building, local architectural style, health resort*

WPROWADZENIE

Lądek Zdrój, to obok Cieplic Zdroju oraz Szczawna Zdroju jedno z najstarszych uzdrowisk dolnośląskich [Mazurski 2004]; jedno z pięciu uzdrowisk regionu kłodzkiego i jedno z jedenastu zlokalizowanych na terenie Dolnego Śląska. Każde z nich posiada swoją, wynikającą z charakterystyki warunków naturalnych, specyfikę. W porównaniu do pozostałych, położonych w innych regionach kraju miejscowości uzdrowiskowych, wszystkie dolnośląskie kwalifikuje się do jednego zbioru. Charakterystyką upoważniającą do podziału jest kontinuum. Jeśli bowiem w innych polskich uzdrowiskach zachowuje się i w zasadzie kontynuuje się określoną i co ważne znaną, historyczną tożsamość, to w dolnośląskich nastąpiło zerwanie ciągłości.

Gdy uwzględni się fakt, iż osadnicy przybywali na nieznanie terytorium, zagospodarowywali się w obcym terenie [Oleszek 2010], to sytuacja wydaje się być jasna i jednoznacznie klarowna.

Analiza ówczesnej sytuacji umożliwiła sformułowanie następującej diagnozy [Oleszek, Karczmarek 2011]:

- nikomu z już zasiedlonych mieszkańców, może i nie zależało, aby zainteresować się dotychczas kreowaną formułą kurortu;
- nikt nie zadał sobie znaczącego trudu, aby zidentyfikować i zadbać o zachowanie historycznie ukształtowanej specyfiki kurortu;
- i co jest najbardziej prawdopodobne – nikt nie tylko nie zastanawiał się, ale znacząco nie działał w zakresie korelacji między zastaną infrastrukturą, a organizowanym systemem,

Zostało wyjaśnione, że przyczyną stanu powojennego był po prostu brak odpowiedniej wiedzy [Oleszek, Karczmarek 2011]. Lecz co dalej; czy znaczenie hipotez uległo zmianie; może nastąpiła tylko utrata istotności, a może są już w ogóle nieaktualne.

Po roku 1945 ukształtował się system funkcjonowania uzdrowiska. Układ stał się z czasem strukturą powszechną, i to przynoszącą określone profity. Może byłby dalej kontynuowany i udoskonalany, lecz transformacja ustrojowa zmieniła i zmienia dotychczas uformowane status quo. Stąd i zasadnicze pytanie: czy w okresie powojennym, wykształcona historycznie formuła funkcjonalna – przestrzenna miejscowości uległa znaczącym przekształceniom. Jeśli identyfikacja wskaże określone zmiany, to kolejnym zagadnieniem jest ocena rodzajowa i jakościowa.

Korzystając z sformułowanej przez Myczkowskiego [2009], definicji „tożsamości nowej”, stawia się pytanie: – na ile istniejący efekt, to obraz kontynuacji, negacji, czy też tylko modernizacji jako pochodnej postępującego rozwoju cywilizacyjnego.

Badania prowadzi się w trzech etapach. Pierwszym jest analiza i ocena kompozycji wnętrza, gdzie nastąpiło uzupełnienie czy też wzbogacenie istniejącej zabudowy nowymi elementami. Etap drugi to zagadnienie układu i ocena nowych form przestrzennych. Trzecią fazą jest problem zaniechania, albo porzucenia dotychczasowej funkcji.

Etap I-szy został już zakończony; stąd i możliwość prezentacji uzyskanych efektów.

Proces badawczy realizowano wykorzystując metodę szczegółowej penetracji bezpośredniej, metodę wywiadu bezpośredniego, analizę, wydanych jeszcze przed rokiem 1939, materiałów historycznych oraz już unikatowe,

zredagowane przez Piotrowicza [2003] oraz Jaworek z zespołem [2004], wspomnienia, niekiedy już nieżyjących, zarówno polskich jak i niemieckich mieszkańców Łądka Zdrój, Stronia Śląskiego i wsi Doliny Białej Łądeckiej.

OGÓLNA CHARAKTERYSTYKA ROZWOJU MIESCOWOŚCI ŁĄDEK ZDRÓJ

Miasto jako jednostka osadnicza powstała na podstawie aktu lokacyjnego w okresie kolonizacji niemieckiej z 2 połowy wieku XIII na części wsi Thalheim. Stało się to zapewne pod rządami króla czeskiego Ottokara II w latach 1253 – 78 lub księcia śląskiego Henryka IV Probusa w latach 1273 – 90 [Ciężkowski 1998]. Z kolei przyjęło się, aby początki zdroju określać na rok 1241. W roku 1736 magistrat okupił od rodziny barona von Lichtenstein dobra należące do wsi Ober Thalheim, – dzisiejszy obszar uzdrowiska, a w roku 1892 przyłączył administracyjnie do miasta. Dopiero w roku 1922 obszar miasta powiększył się o wieś Nieder Thalheim, czyli o teren prawobrzeżny Białej Łądeckiej oraz obszar na zachód i południowy zachód – dzisiejszy teren ul. Wiejskiej, Langiewicza, Fabrycznej oraz południowa część dzisiejszej ulicy Ogrodowej.

W roku 1742, spod administracji Habsburgów cały region kłodzki w tym i Łądek Zdrój, przejęty został przez Fryderyka II-go Wielkiego.

Rangę i określony splendor, uzdrowisko zawdzięcza m.in.

- kuracji w sierpniu 1765, króla pruskiego Fryderyka II. Pobyt monarchy był impulsem do modernizacji zdroju. I tak w latach 1770 – 1807 urządzono malowniczy park oraz zagospodarowano teren pomiędzy obecnym “Jerzym” i “Wojciechem”,
- pobytowi w roku 1800 ówczesnego ambasadora, a późniejszego prezydenta Stanów Zjednoczonych Johna Quincy Adamsa,
- spotkaniu w roku 1813 króla pruskiego Fryderyka Wilhelma III z carem Rosji Aleksandrem I.

W wieku XIX-tym prowadzono dalszą i intensywną rozbudowę zdroju. Sukcesywnie wznoszono, bardzo okazałe, bogato zdobione w barokowe czy klasycystyczne detale, pensjonaty i hotele. W latach 1877-80, po wyburzonym zakładzie “Marii” (Marienbad), wybudowano nowy budynek o wyjątkowej neo-barokowej architekturze – dzisiejszy „Wojciech”. Z początkiem wieku XX-tego zbudowano nowy zakład przyrodolecznicy “Jerzy (1914 – 17), basen termalny, a w okresie 1935 – 36 – zakład borowinowy. W latach 1910 – 14 wybu-

dowano monumentalny, niegdyś charakterystyczny w krajobrazie uzdrowiska, duży obiekt wypoczynkowy, zwany domem kupieckim. Restytuowano ideę lecznictwa skierowaną do wojskowych. Obok już istniejącego "Stanisława", oddano do użytku "Nowy Wojskowy Zakład Kuracyjny" obecny "Adam", "Józef" i pawilon "Urszula".

Podczas II wojny część uzdrowiskowa to lecznica rehabilitacyjna żołnierzy niemieckich i ochronka dla sierot z rodzin wojskowych.

W maju 1945, do Łądka od strony czeskiej weszły oddziały zwiadowcze Armii Czerwonej. Tak żołnierze jak i pierwsi polscy osadnicy zastali tutaj bogato wyposażone hotele, pensjonaty, restauracje, kawiarnie [Piotrowicz 2003] oraz zadbane parki [Ciężkowski 1998].

Od roku 1947 działalność lecznicza realizowana była przez, powołaną przez Ministerstwo Zdrowia ogólnopolską jednostkę, "Państwowe Przedsiębiorstwo – Polskie Uzdrowiska". W roku 1949, dzierżawione dotychczas pensjonaty i ośrodki wypoczynkowe zostały przejęte przez zarządzany centralnie Fundusz Wczasów Pracowniczych. W roku 1953 r. w części zabudowań zdrojowych po armii radzieckiej zorganizowano, podległy Ministerstw Obrony, Wojskowy Zespół Sanatoryjny. Na przełomie lat pięćdziesiątych, po przejściu kilku obiektów na terenie miasta i uzdrowiska, utworzono, działające dla potrzeb Północnej Grupy Wojsk Armii Radzieckiej, sanatorium wojskowe. Ten „radziecki zdroj” funkcjonował do roku 1991. Pozostawione obiekty i budynki zostały skomunalizowane.

W okresie 1965 – 75 wybudowano nowy kompleks komunikacyjny w tym i obwodnicę miasta. Od tego momentu, skomunikowanie drogowe z miastem Stronie Śląskie, Złoty Stok czy z Przełęczą Łądecką – granica państwowa – odbywa się bez konieczności korzystania z ulic Łądka Zdroju. W latach siedemdziesiątych XX wieku wzniesiono kilkanaście nowych obiektów. Są to budynki przeznaczone dla lecznictwa uzdrowiskowego oraz budownictwa mieszkaniowego.

FORMA WSPÓŁCZESNA UKŁADU PRZESTRZENNEGO MIEJSCOWOŚCI

Wyraźną, aczkolwiek nieformalną, charakterystyką układu przestrzennego Łądka Zdroju jest specyficzna dwubiegunowość. Tak przestrzennie jak i funkcjonalnie wydzielają się dwie, będące śladem separacji przestrzennej byłego

miasta i byłego źródła, części. Obszar miejski „A” – ryc. 1 – to w swym pierwotnym, czyli przed rokiem 1945, układzie tworzy formę liniową z elementami wyraźnego wrzeciona.

Wiodącym elementem jest prostokątny rynek z usytuowanymi szczytowo (pierzewa zachodnia i wschodnia) neobarokowymi i neorenesansowymi dwu – niekiedy trzykondygnacyjnym kamienicami. Pierzeja północna, to w zasadzie zorientowane kalenicowo kamienice, które wzbogacono klasycznymi dla małych miast Dolnego Śląska, podcieniami. Podobny zestaw stylów architektonicznych występuje w pierzei południowej, przy orientacji szczytowej budowli.

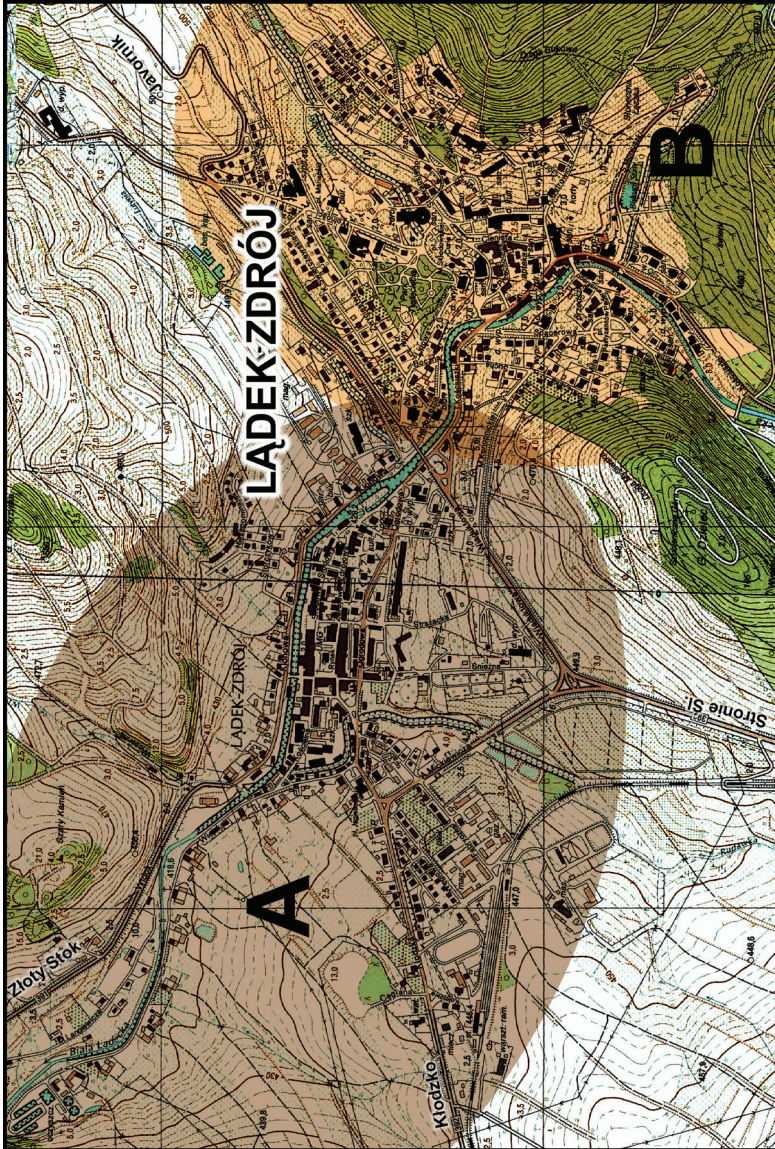
Tylko płaszczyzna pierzei wschodniej nie posiada swojego przedłużenia w formie traktu ulicznego.

Stylizacja budynków zlokalizowanych na ulicy Słodowej i Zdrojowej, (przedłużenie południowej i północnej pierzei), to w zasadzie kontynuacja neoklasycyzmu i neorenesansu. Z kolei teren wokół ul. Wiejskiej, Klonowej (obszar b. wsi Nieder Thalheim), to głównie budownictwo zagrodowe wielko-kubaturowe, kształtowane w zamknięty lub półotwarty czworobok z centralnie usytuowanym dziedzińcem. Wnikliwa analiza form użytkowania wskazuje, że aktualnie są to tzw. zagrody bierne, gdzie proces produkcji rolnej uległ bądź to zaniechaniu, bądź porzuceniu.

W latach siedemdziesiątych XX wieku przystąpiono do uzupełniania pustych przestrzeni miasta. Jednym z zrealizowanych rozwiązań było wypełnianie ubytków ciągów kamienic (ulice: Kościelna, Słodowa, Zdrojowa, Krótka) – część miejska. W części uzdrowskiej i na tzw. „surowym korzeniu” wzniesiono obiekty lecznictwa uzdrowskiego („Jubilat”, „Lotnik II” i „Trojan”).

Analizując, przedstawione na ryc.2, lokalizacje nowych inwestycji, wskazuje się, że:

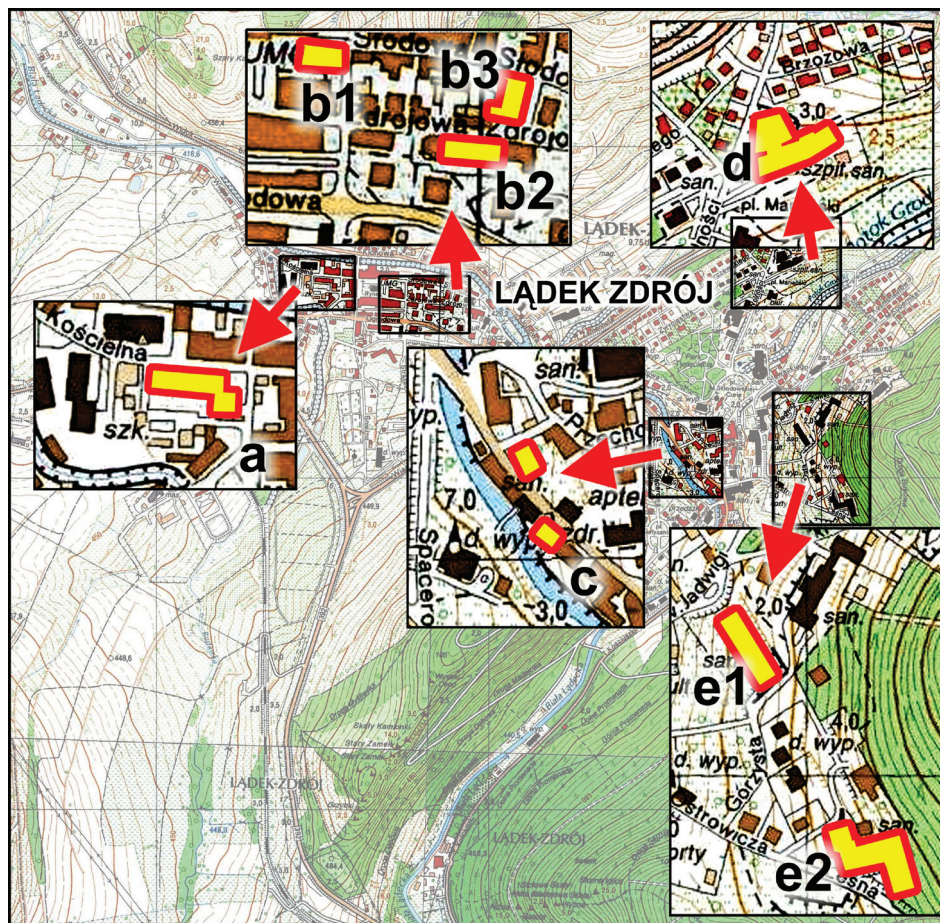
- na ul. Kościelnej – ryc.2a i ryc.3a – uzupełniając zabudowę mieszkaniową wykorzystano prostą w swej kompozycji bryłę budynku. Niewątpliwie ciekawą, a przy tym bulwersującą jest orientacja i lokalizacja obiektu. W efekcie otrzymano dwie, wzajemnie sprzeczne formy. Strona lewa (prawa) to kontynuacja idei zastosowanej w rynku, a więc – szczytowo zorientowane, reprezentujące neobarok z zachowanymi ciekawymi w swej architekturze facjatkami, dwukondygnacyjne kamieniczki. Kondygnacja I-sza to przestrzeń przeznaczona na usługi. Kondygnacja II-ga i niekiedy III-cia, to już funkcja mieszkaniowa. Strona przeciwna, czyli



A – część miejska; B – część uzdrowiskowa
A – city part; B – health resort part

Rysunek 1. Układ przestrzenny uzdrowiska Łądek Zdrój
Figure 1. Spatial configuration of health resort Łądek Zdrój

prawa (lewa), to już całkiem odmienna forma, odmienny styl. Są to obiekty mieszkaniowe, pięciokondygnacyjne, nakryte dachem płaskim, posiadające kształt prostego prostopadłościanu.



a – ul. Kościelna; b1 – ul. Słodowa, b2 – ul. Zdrojowa; b3 – ulica Krótka
c – ul. Kościuski, d – szpital Uzdrawiskowy „Jubilat”; e1 – Szpital Uzdrawiskowy „Lotnik II”; e2 – Szpital Uzdrawiskowy „Trojan”.
a – Kościelna street; b1 – Słodowa street; b2 – Zdrojowa street; b3 – Krótka street; c – Kościuski street;
d – health resort hospital „Jubilat”; e1 – health resort hospital „Lotnik II”; e2 – health resort hospital „Trojan”

Rysunek 2. Lokalizacja obiektów badawczych
Figure 2. Location of research objects



foto. Jerzy Oleszek

Rysunek 3. Budynek mieszkalny przy ulicy Kościelnej – a; Słodowej – b;
Zdrojowej – c; Krótkiej – d

Figure 3. Habitable building near: Kościelna street – a; Słodowa street – b;
Zdrojowa –street – c; Krótka street – d

Istniejąca kompozycja deformuje równowagę osiową ulicy oraz wprowadza relatywnie rozbieżny dualizm stylów. Nie istnieje pożądana korelacja kompozycji zabudowy między stronami ulicy. W efekcie jedna płaszczyzna pozioma ulicy i dwie przeciwległe, całkiem odmienne ściany wnętrza krajobrazowego.

Uzupełniając charakterystykę o aspekt użytkowy: sposób parkowania samochodów (wzdłuż ścian), sąsiedztwo szkoły i obiektu sakralnego, wskazuje się na potężne, przy tym czasowo niestabilne, skomplikowanie oraz niedrożność struktury funkcjonalno – użytkowej.

- ciekawym, gdy chodzi o bryłę obiektu jest budynek, którego naroże uzupełnia skrzyżowanie z ul. Strażacką, zaś część zasadnicza zlokalizowana jest na ul. Słodowej – ryc. 2b1 i ryc. 3b. Jest to budynek mieszkalny, oddany do użytku w I-szej dekadzie wieku XXI-tego. Pierwsza kondygnacja przeznaczona została na cele usługowe; co jest kontynuacją układu funkcjonalnego tak rynku jak i wszystkich ulic wylotowych. Jest to niewątpliwie rozwiązanie pozytywne.

Obiekt to budynek relatywnie niewysoki (trzy kondygnacje); z poddaszem użytkowym; przykryty dachem quasi mansardowym z licznymi lukarnami. Zaznacza się, że wyniki wnikliwych, przeprowadzonych na terenie miasta, studiów bezpośrednich nie wskazują, aby omawiana forma dachu była stosowana. Taki rodzaj dachu spotyka się i to sporadycznie, we wsiach regionu.

Bryła i forma lukarn nie kojarzy się z obowiązującym stylem rodzimym. Tutaj, jeśli w ogóle stosuje się lukarny i dodatkowo o formie ostro-krawędziowej, to są to postacie o kształcie zbliżonym do kwadratu, a nie wyraźnego, wertykalnie zorientowanego prostokąta.

Kształt otworów okiennych wyraźnie nie różni się od formy historycznie ukształtowanej. Wątpliwa jest natomiast proporcja – szerokość a wysokość otworu okiennego. Zastosowanie okien jedno-łaciowych, uchylnie otwieranych jest rozwiązaniem niezgodnym z miejscowym kanonem.

Syntetyzując – sylweta budynku, zastosowane detale architektoniczne oraz rozwiązanie naroża budynku, prezentuje niewątpliwie interesującą koncepcję projektową. Przy pewnych i to realnych korektach szczegółów, uznaje się, że istnieje pewna, aczkolwiek dyskusyjna, szansa wykorzystania prezentowanej myśli urbanistycznej w terenie górskim. W sąsiedztwie jednak neobarokowych kamieniczek w rynku, zlokalizowanych *vis a vis*

akcentujących się podcieni, zastosowane rozwiązanie prezentuje może nie tyle konflikt, ale z pewnością istotną sprzeczność form.

- obiekt na ul. Zdrojowej nr 28, vis a vis ul. Krótkiej, to wielorodzinny budynek mieszkalny dwustronnie zespolony z budynkami mieszkalnymi, reprezentującymi całkiem odmienny styl budowlany – ryc. 2b3 i ryc. 3c. Może poprzez odsunięcie elewacji frontowej od linii zabudowy, dążono do zmniejszenia zaskoczenia różnorodnością form budowlanych. Uważa się jednak, iż cel nie został osiągnięty. Wyraźnym świadectwem jest prosta płaszczyzna elewacji, w konfrontacji z interesującą w swym wyrazie, ornamentyką otworów okiennych, gzymsy i inne secesyjne detale. Wyraźna dysproporcja występuje w zakresie geometrii otworów okiennych. W nowym budynku okno jest prostokątem zorientowanym horyzontalnie, natomiast w obiektach secesyjnych – wertykalnie. W konsekwencji kamienice sprzed roku 1945, optycznie wyniesione są w pionie, zaś nowa – w poziomie. Konkludując – trzy wzajemnie sąsiadujące, współtworzące ciąg zabudowy obiekty i wyraźna kolizja geometrii.

Analiza elewacji podwórzowych wskazuje na wyraźną sprzeczność. W obiekcie „starym” zastosowano element zewnętrzny (aktualnie zachowany tylko fragment charakterystycznego dla regionu, odeskowanego i zaopatrzonego w okna, ganku), a w budynku nowym – loggie, czyli elementy wewnętrzne.

- ostatnim charakteryzowanym obiektem mieszkalnym, zlokalizowanym w części miejskiej, jest budynek zlokalizowany przy ul. Krótkiej – ryc. 2b3 i ryc.3d Jest to dwu klatkowy, pięciokondygnacyjny, zadaszony dachem płaskim budynek wolnostojący. Oś podłużna jest równoległa do osi ulicy. Rozwiązanie wprawdzie „wzmacnia”, kierunkuje ściany wnętrza krajobrazowego na charakterystyczny dla miasta, most św. Jana i figurę św. Jana Nepomucena, ale jednocześnie wyraźnie separuje układ urbanistyczny ograniczony ulicami: Zdrojowa, Słodowa i Krótka od kompleksu byłej świątyni ewangelickiej. Sygnalizowane usystematyzowanie widoku na most, nie jest jednak pozbawione wad. Prosta forma obiektu w konfrontacji z budynkiem zlokalizowanym w dalszej perspektywie widoku, to wprawdzie ukierunkowanie, ale i dysharmonia ściany wnętrza.
- w części zdrojowej i dodatkowo na głównym ciągu komunikacyjnym (ul. Kościuszki) – ryc.2c i ryc.4, zlokalizowano dwa pawilony. Jeden z nich – strona południowo wschodnia ulicy – to budowla reprezentująca typowe, zunifikowane i obowiązujące w latach 70-tych XX wieku, skiero-

wane do realizacji na obszarach wiejskich, obiekty usługowe – ryc. 4a. Bryła, forma, styl oraz sposób zagospodarowania jest całkowicie obcy formule rodzimej.



fot. Jerzy Oleszek
Gastronomia – a; handel – b;
gastronomy – a; trade – b

Rysunek 4. Pawilony usługowe ulica Kościuszki
Figure 4. Service pavilions near Kościuszki street

Opodal, lecz po drugiej stronie ulicy, zlokalizowano pawilon drugi. Formuła obiektu to typ, który upowszechniany jest wprawdzie na terenie górskim, lecz w innym regionie – m.in. w Beskidach. Typ dachu, proporcje budynku, sposób szalowania ścian oraz styl nie reprezentują specyfiki rodzimej, – ryc. 4b,

- w latach 70-tych XX-tego wieku, w części zdrojowej wzniesiono trzy obiekty reprezentujące podobny – jeśli nie identyczny – styl budowlany – ryc. 2d, 2e i ryc. 5. Są to obiekty użytkowane jako szpitale uzdrowskowe. „Jubilat” i „Trojan”, to zasób podmiotu „Uzdrowsko Łądek – Długopole” podlegającemu od wiosny 2013 Urzędowi Marszałkowskiemu woj. dolnośląskiego, zaś „Lotnik II” – 23 Wojskowemu Szpitalowi Uzdrawiskowo – Rehabilitacyjnemu. Wszystkie obiekty to budowle kilkukondygnacyjne, o formie prostego prostopadłościanu, o południowej wystawie głównej elewacji. Każdy z pokoi wyposażony jest w zewnętrzny balkon o wspólnej, trwale zabudowanej balustradzie. Zastosowanie nieproporcjonalnie dużego wydłużenia budynku, przy poziomej, wąskopasmowej formie elewacji frontowej, to w efekcie finalnym tylko spotęgowanie optycznej deformacji oraz wzmocnienie już przeskalowanej formy obiektu – szczególnie w „Jubilacie” – ryc. 2d i ryc.5a oraz Lotniku II” – ryc. 2e i ryc. 5b.

Architektura obiektów jest powieleniem typowych dla okresu lat siedemdziesiątych wieku XX-tego rozwiązań przewidzianych dla realizacji funkcji wypoczynkowej. Pewnym odstępstwem jest elewacja wejściowa do Szpitala Uzdrawiskowego „Jubilat”, gdzie zastosowano pewne rozwiązanie o formie łukowej. Efektem jest wprawdzie określona różnorodność, ale już w kontekście sąsiednich obiektów budownictwa jednorodzinnego – znaczący konflikt w geometrii i skali krajobrazu – ryc. 5a.

Elewacja frontowa Szpitala Uzdrawiskowego „Lotnik II”, tworzy ogromną płaszczyznę, która nie tylko zamyka znaczący fragment krajobrazu, ale i to przede wszystkim, jest monumentalną, a przy tym prostą w swej formie, „kurtyną” przesłaniającą charakterystyczny i poprzednio dominujący w krajobrazie kurortu tzw. dom kupiecki (Kaufmännisches Erholungsheim Hindenburg) – ryc.5b.



foto. Jerzy Oleszek

Rysunek 5. Postać elewacji głównej szpitala uzdrowskiego: „Jubilat” – a; „LotnikII” – b; „Trojan” – c.
Figure 5. Figure of main facade of the health the resort hospital: „Jubilat” – a; „LotnikII” – b; „Trojan” – c

Gdy chodzi Szpital Uzdrawiskowy „Trojan”, to obserwuje się już odmienną sytuację. Nie jest to, bowiem obiekt pojedynczy, lecz dwa zespolone łącznikiem, wzajemnie prostopadle usytuowane, budynki. Pierwszy, kubaturowo dominujący, to budowla pełniąca funkcję hotelową, zaś w drugim, szczytowo zorientowanym, zawarto pomieszczenia gastronomiczne i zabiegowe. Postać elewacji frontowej budynku podstawowego, generalnie nie różni się od stosowanego w „Jubilacie” i „Lotniku II”, rozwiązania. Realizując jednak koncepcję wkomponowania obiektu do wymagań topografii terenu, zachowanie stałej liczby kondygnacji, wprowadzono ciągłość w zmianie wysokości. Łamie się w ten sposób jednolitość układu elewacji frontowej; zmniejsza monumentalność budynku; a bryła obiektu nie kojarzy się już z prostym prostopadłościanem. Położenie kompleksu na stoku, pewne oddalenie od krawędzi ulicy oraz racjonalne zagospodarowanie terenu (zielen niska i wysoka), zmniejsza ekspozycję budynku hotelowego oraz wyraźnie poprawia estetykę całego kompleksu – ryc. 2e2 i ryc.5c.

PODSUMOWANIE

Łądek Zdrój to z pewnością charakterystyczna miejscowość. To, że jest jednym z najstarszych uzdrowisk na Dolnym Śląsku, zaświadcza o stabilności ukształtowanej historycznie tożsamości. Jedną z cech charakteryzującą osobliwość, jest – istniejący od roku 1922, czyli od przyłączenia do miasta bezpośrednio sąsiadującej wsi Nieder Thalheim – biegunowy układ przestrzenny. Pierwszy to klasyczny układ miejski z prostokątnym rynkiem i centralnie położonym renesansowym ratuszem. Drugi natomiast to zdroj, gdzie skumulowano obiekty lecznictwa uzdrawiskowego, obiekty mieszkalne oraz niezbędny zasób infrastruktury bytowej.

Układ został zachowany do roku 1945. Stawia się, więc pytanie: czy wprowadzenie po roku 1945 pojedynczych obiektów zmieniło ukształtowany obraz miejscowości. Jeśliby identyfikacja wskazała wysoką istotność zmian, to w następnym działaniu badawczym, podjęto próbę oceny jakościowej przekształceń krajobrazowych.

Szczegółowa analiza charakterystyk obiektów wzniesionych po roku 1945, umożliwiła formułowanie następujących spostrzeżeń, uwag i podsumowujących wniosków.

Zdecydowana większość analizowanych obiektów wznoszona była w latach 70 – 80-tych XX-tego wieku. Wykorzystano typowe dla ówczesnego okre-

su, propozycje projektowe. W części miejskiej wszystkie z rozważanych obiektów, pełnią funkcję mieszkaniową. Są to budynki wielorodzinne reprezentujące typ tzw. klatkowca, o wysokości nieprzekraczającej pięciu kondygnacji. Prowadząc ocenę, wskazuje się, że najistotniejszy konflikt w stosunku do istniejącej, specyficznej zabudowy, występuje na ul. Kościelnej. Deformacje o mniejszej istotności rejestruje się w przypadku ciągu zabudowy przy ul. Zdrojowej. Z kolei najmniejszą, aczkolwiek nie bez zastrzeżeń, dysharmonię identyfikuje w przypadku obiektu zlokalizowanego przy skrzyżowaniu ul. Słodowej z Strażacką.

Gdy zaś chodzi o część zdrojową, to nowymi obiektami są budynki przeznaczone dla realizacji funkcji leczniczej. Wszystkie z analizowanych obiektów cechuje przeskalowany monumentalizm. Tylko w przypadku obiektu „Trojan” zastosowano rozwiązanie minimalizujące ogrom skali. Pozostałe budowle, to proste w swej formule, kojarzące się z bryłą wydłużonego prostopadłościanu, budynki wolnostojące. Niefortunna lokalizacja, brak korelacji z stylem miejscowym „Lotnika II”, to w efekcie tylko degradacja krajobrazu pierwotnego. Usytuowanie oraz postać „Jubilata” jest z kolei wyraźną negacją dotychczas wykształconego wnętrza krajobrazowego.

Przedmiotem rozważań są także, położone przy głównym trakcie komunikacyjnym źródło (ul. Kościuszki), dwa pawilony usługowe. Analiza wskazuje, że zarówno ich lokalizacja jak i postać, to nie tylko nieporozumienie, ale bardzo poważny i to wieloaspektowy błąd. Uważa się, że najbardziej racjonalnym sposobem rozwiązania problemu, jest zmiana lokalizacji obu obiektów.

BIBLIOGRAFIA

- Cięzkowski W., Łądek Zdrój, 1998, Dolnośląskie Wydawnictwo Edukacyjne, Wrocław, 234 ss.,
- Jaworek S., Piotrowicz Z., Seibert H., Zawal M., red., 2004, Wieża Babel, Der Turm zu Babel, Wspomnienia polskich i niemieckich mieszkańców Doliny Białej Łądeckiej, Erinnerunghen von polnischen und deutschen Bewohnern des Bieleales, Klub Górski Doliny Białej Łądeckiej, Centrum Kultury i Rekreacji, Łądek Zdrój, 268 ss.,
- Mazurski R., 2004, Dylematy rozwoju uzdrowisk sudeckich [w:] Furmankiewicz M., Potocki J., red., Problemy ochrony przyrody w zagospodarowaniu przestrzennym Sudetów, Muzeum Przyrodnicze w Jeleniej Górze, Jelenia Góra, s. 33 – 39,
- Myczkowski Z., 2009, Tożsamość miejsca w krajobrazie, [w:] Gutowski B., Fenomen geniusz loci, Tożsamość miejsca w kontekście historycznym i współczesnym, Muzeum Pałac w Wilanowie, Warszawa str. 153 – 162,

- Oleszek J., 2010, Potencjał niematerialnej kultury regionalnej obszarów wiejskich Doliny Białej Łądeckiej, Infrastruktura i Ekologia Terenów Wiejskich, t.13, Komisja Technicznej Infrastruktury Wsi PAN, Kraków, str. 133 – 142
- Oleszek J., 2011, Karczmarek I., Uzdrawisko, a obszar wiejski – komplementarność czy separacja?, Infrastruktura i Ekologia Terenów Wiejskich, t.1, Komisja Technicznej Infrastruktury Wsi PAN, Kraków, str. 103 – 113,
- Piotrowicz Z., red, 2003, Czas ocalony, wspomnienia mieszkańców Łądka Zdroju i Stronia Śląskiego, Centrum Kultury i Rekreacji, Łądek Zdrój, 104 ss.,

Dr inż. Jerzy Oleszek, Eleonora Gonda-Soroczyńska
Katedra Gospodarki Przestrzennej
Uniwersytet Przyrodniczy we Wrocławiu
ul. Grunwaldzka 53 50 – 357 Wrocław
tel. 713205673, 600813927
tel. 713205616, 604603147
Jerzy.oleszek@up.wroc.pl
eleonora.gonda-soroczynska@up.wroc.pl