

Poniży L., 2009. Zagadnienia turystyczne w dokumentach planistycznych w aspekcie uwarunkowań przyrodniczych gmin powiatu poznańskiego. *Problemy Ekologii Krajobrazu*, T. XXV. 165-174.

Zagadnienia turystyczne w dokumentach planistycznych w aspekcie uwarunkowań przyrodniczych gmin powiatu poznańskiego

Natural conditions and tourist issues in the planning documents of selected communes of Poznań poviat

Lidia Poniży

Zakład Geografii Kompleksowej i Kartografii
Wydział Nauk Geograficznych i Geologicznych UAM
ul. Dziegielowa 27, 61-680 Poznań

Abstract. Recreation grounds which city residents have at their disposal enhance their living conditions and improve the quality of life. The provision of short-term (after-hours) and weekend recreation is one of the major tasks of the suburban zone. However, an uncontrolled spread of Poznań into areas attractive in recreational terms may mean their irreversible loss. The fast rate of absorption of suburban areas by the city, especially those of high natural and cultural value, calls for measures protecting them against investment, so as to help them maintain their recreational function both today and in the future.

What can secure Poznań's suburban areas against detrimental effects of suburbanisation is proper space management. Given the investment pressure and a great demand for new building lots, this is sometimes a very difficult task. Maintaining old and establishing new recreation grounds in communes is only possible through the adoption of suitable provisions in planning documents. Such decisions can crucially affect the operation of recreation space around Poznań. Therefore, an analysis was made of tourism-related issues addressed in selected planning documents in terms of direct and indirect provisions concerning recreation and leisure. (Direct provisions include, e.g., the delineation of recreation grounds, while indirect ones concern the rules of protection of the environment, nature and cultural landscape, or prospects of transport development.) The analysis embraced 12 communes neighbouring on Poznań and forming its suburban zone.

Słowa kluczowe: zagospodarowanie przestrzenne

Key words: spatial development

Wprowadzenie

Zapewnienie terenów rekreacyjno-wypoczynkowych mieszkańcom miasta gwarantuje lepsze warunki i wyższą jakość życia. Obsługa rekreacji krótkiej - po pracy i sobotnio-niedzielnej (weekendowej) jest jednym z ważniejszych zadań strefy podmiejskiej. Jednak proces żywiołowego rozprzestrzeniania się w szczególności dużych miast na tereny będące obszarami atrakcyjnymi dla rekreacji może przyczynić się do ich bezpowrotnej utraty*. Szybkie tempo „pochłaniania” terenów podmiejskich przez miasto (szczególnie tych o wysokich walorach przyrodniczych i kulturowych), sprawia, że konieczne jest ich zabezpieczenie przed zainwestowaniem, tak, by mogły one pełnić obecnie i w przyszłości funkcję obsługi rekreacji.

Przed negatywnymi skutkami suburbanizacji tereny podmiejskie może ochronić właściwe zarządzanie przestrzenią. Czasami jest to bardzo trudne ze względu na presję inwestycyjną i duży popyt na tereny budowlane. Utrzymanie i wyznaczenie nowych terenów wypoczynkowych w gminach możliwe jest jedynie przez przyjęcie stosownych ustaleń w dokumentach planistycznych. Sprzyja temu fakt, iż gminy mają w zakresie kształtowania rozwoju turystyki duże kompetencje, ponieważ w Polsce po 1989 roku zaszły zasadnicze zmiany, znacząco wzrosła rola struktur samorządowych i społeczności lokalnych, natomiast wpływ organów centralnych w tym zakresie został bardzo ograniczony (Faracik 2006).

Na szczeblu gminnym politykę przestrzenną określają dwa dokumenty planistyczne. Studium uwarunkowań i kierunków zagospodarowania przestrzennego to dokument strategiczny, sporządzany dla obszaru całej gminy, określający lokalne uwarunkowania, cele rozwoju oraz kierunki polityki przestrzennej. Natomiast miejscowy plan zagospodarowania przestrzennego to dokument planistyczny, stanowiący prawo lokalne, sporządzany dla części, znacznie rzadziej dla całej gminy. Na potrzeby studium i mpzp, sporządza się opracowanie ekofizjograficzne określające przyrodnicze uwarunkowania dla różnych form zagospodarowania przestrzennego (w tym również dla turystyki i rekreacji). Poza wymienionymi, politykę rozwoju gminy prowadzi się również na podstawie strategii rozwoju lokalnego, w której zawarte są podstawowe kierunki rozwoju gminy - cele strategiczne.

Jak słusznie zauważa Iwicki (2002) na obszarach podmiejskich występuje bardzo duże zapotrzebowanie na niezagospodarowaną przestrzeń ze strony różnych podmiotów gospodarczych, dysponujących często znacznymi możliwościami finansowymi. Uwidacznia się to szczególnie w ostatnich latach, kiedy wiele obiektów produkcyjnych i usługowych lokalizowanych jest poza obszarami miejskimi, w tym również na terenach, które mogłyby być wykorzystywane w inny sposób, bardziej dostosowany do warunków naturalnych. Takie lokalizacje popierane głównie ze względów ekonomicznych przez gminy podmiejskie i ich mieszkańców powodują często chaos przestrzenny i degradację środowiska oraz doprowadzają do kolizji z obecnymi i potencjalnymi funkcjami tych obszarów w tym również z funkcją rekreacyjną. Aby temu zapobiec potrzeby rekreacji muszą być uwzględnione w dokumentach planistycznych.

Ustalenia zawarte w dokumentach kształtujących politykę przestrzenną mogą w istotny sposób wpływać na funkcjonowanie przestrzeni rekreacyjnej wokół dużych miast.

Postanowiono zatem przeanalizować zakres zagadnień dotyczących turystyki i rekreacji, zawartych w powyższych dokumentach zarówno pod kątem ustaleń dotyczących bezpośrednio jak i pośrednio problematyki rekreacji i wypoczynku (ustalenia bezpośrednie to np. takie, które dotyczą wyznaczenia, wydzielenia terenów rekreacyjno-wypoczynkowych, ustalenia pośrednie dotyczą zasad ochrony środowiska, przyrody i krajobrazu kulturowego, czy też wymagań wynikających z potrzeb kształtowania przestrzeni publicznych). Zakres przestrzenny analizy obejmował 11 gmin bezpośrednio sąsiadujących z Poznaniem oraz miejską gminę Puszczykowo, tworzących jego strefę podmiejską.

Przeanalizowano również uwarunkowania przyrodnicze na danym obszarze i ich atrakcyjność dla rekreacji. Korzystano w tym przypadku z opracowań kartograficznych do Studium Rekreacji Województwa Wielkopolskiego wykonanego przez Wielkopolskie Biuro Planowania Przestrzennego w 2004 r.

Strefa podmiejska Poznania jako obiekt badań

Dyskusja nad zdefiniowaniem pojęcia strefy podmiejskiej w literaturze jest ciągle żywa. Jednak udział w tej dyskusji nie jest celem niniejszej pracy. Założono zatem iż strefa podmiejska jest to obszar nieustabilizowany fizjonomicznie, gdzie w krajobraz o charakterze wiejskim, wdiera się budownictwo mieszkaniowe, usługowe, produkcyjne bardziej charakterystyczne dla miasta oraz jest to obszar zaspokajania potrzeb mieszkańców miasta centralnego z jednej strony i mieszkańców samych stref podmiejskich z drugiej strony.

*(s.165) Wiedział już o tym w 20. latach ubiegłego wieku prof. Adam Wodźcicko, inicjator klinowo-pierścieniowego układu zieleni Poznania, łączącego centrum miasta z kompleksami leśnymi terenów podmiejskich. Ochrona tego systemu przed zainwestowaniem miała sprzyjać zachowaniu wartości przyrodniczych oraz walorów zdrowotnych i estetycznych miasta.

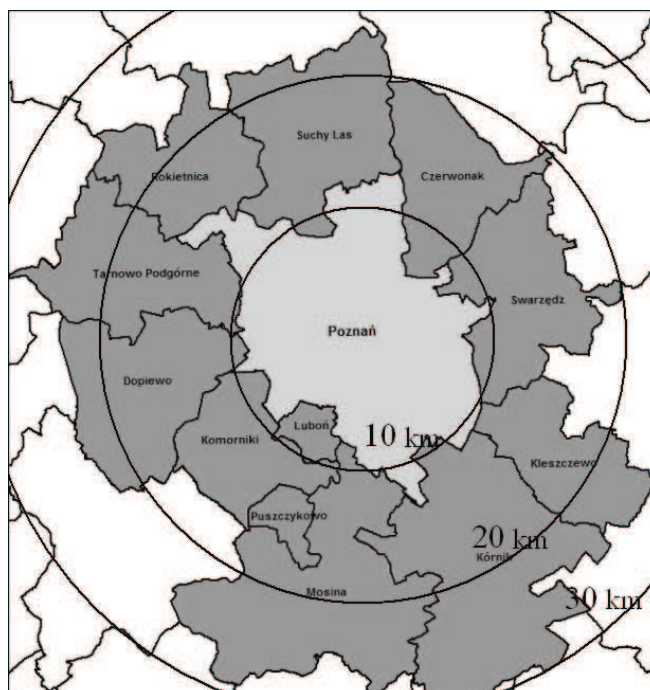
Zagadnienia turystyczne...

Z turystycznego punktu widzenia pojęcie strefy podmiejskiej dotyczy obszaru wokół miasta, którego podstawową funkcją jest funkcja wypoczynku codziennego i cotygodniowego, bez noclegów lub z ograniczoną ich liczbą. Wypoczynek cotygodniowy oraz wypoczynek codzienny muszą odbywać się w pobliżu miejsc zamieszkania, ze względu na ograniczenia czasowe i ekonomiczne (te czynniki m. in. sprzyjają rozwojowi turystycznego regionu metropolitalnego). Wraz z oddalaniem się od centrum miasta zmienia się dominujący rodzaj wypoczynku oraz rodzaj zagospodarowania rekreacyjnego. Podział terenów podmiejskich na strefy wypoczynku przedstawiony został w tabeli 1.

Tabela 1. Strefy wypoczynku wg A Jagusiewicza (Źródło/Source: Jagusiewicz (1983))

Podstrefa	Zasięg podstrefy	Charakter wypoczynku	Zagospodarowanie
miejska	do ok. 10 km	wypoczynek codzienny i cotygodniowy bez noclegów	ogólnodostępne i wielofunkcyjne centra sportowo-rekreacyjne w parkach miejskich i podmiejskich, dostosowane do rekreacji krótkoterminowej (bez noclegów)
przemiejska	do ok. 20 km	wypoczynek świąteczny 1,5-2 dniowy z udziałem krótkoterminowego i codziennego	ogólnodostępne ośrodki wypoczynkowe, wyposażone częściowo w bazę noclegową i lokalizowane głównie w małych miasteczkach, z dojazdem środkami komunikacji zbiorowej i indywidualnej
podmiejska	do ok. 30 km	wypoczynek indywidualny	obiekty w postaci pól namiotowych, szlaków turystycznych, na terenach mniej atrakcyjnych – zespoły podmiejskich działek pracowniczych, z dojazdem głównie środkami indywidualnymi

Table 1. Recreation zones according to A. Jagusiewicz



Rys.1. Strefy wypoczynku wokół Poznania na podstawie A. Jagusiewicza (Źródło/Source: Opracowanie własne w oparciu o Studium Rekreacji Województwa Wielkopolskiego WBPP Poznań 2004)

Fig.1. Recreation zones around the Poznań city, on the basis of A. Jagusiewicz

Poniżej L.

Na rys.1. przedstawiono uproszczony schemat zasięgu poszczególnych stref wypoczynku wokół Poznania. Z biegiem lat zasięg stref będzie się zwiększał. Przyczyną tego jest większa dostępność i powszechność samochodu, co wpłynie na skrócenie czasu dojazdu do miejsca wypoczynku. Z drugiej strony funkcje rekreacyjne będą wypierane przez inne funkcje (np. mieszkaniowe) z obszarów bliżej położonych na obszary bardziej oddalone od centrum miasta.

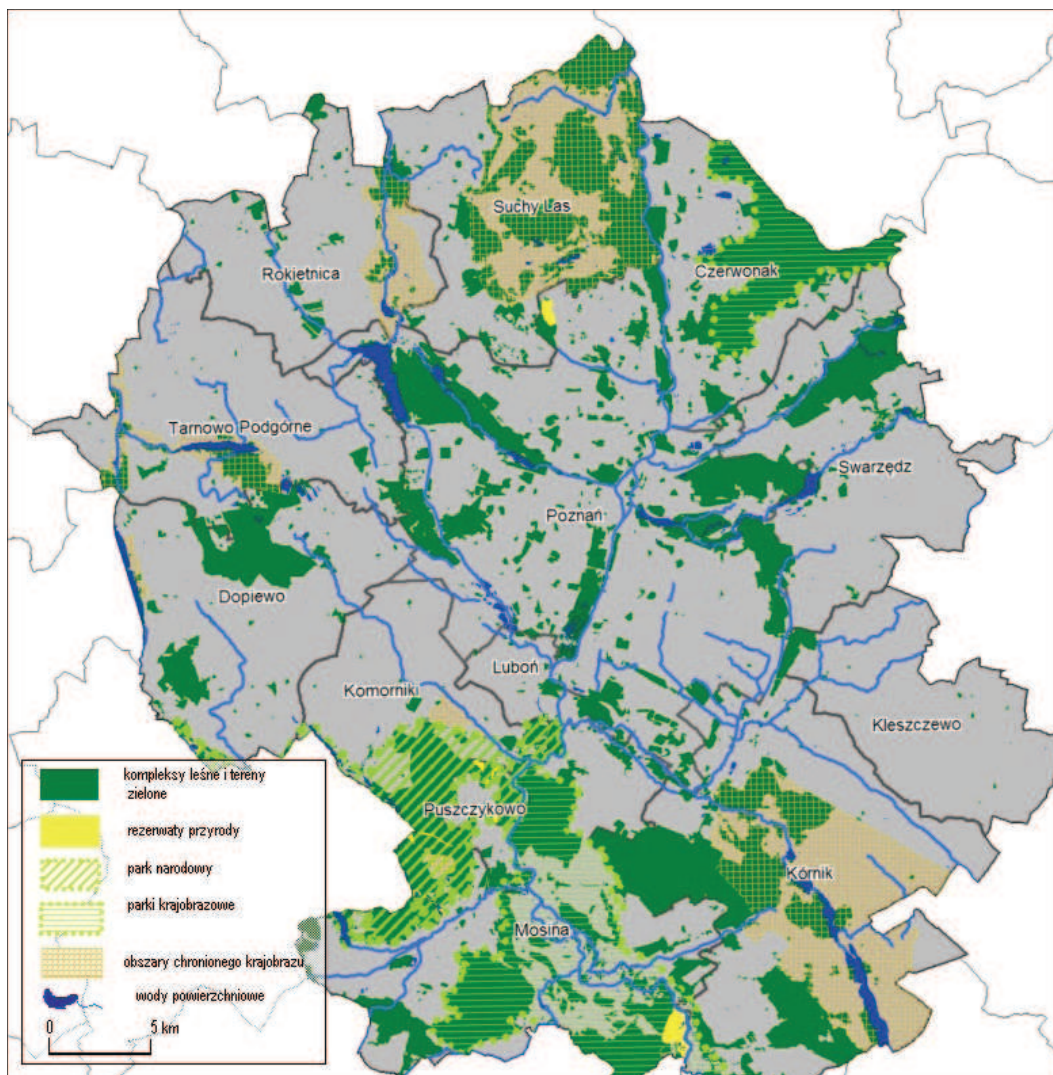
Pierścień analizowanych gmin mieści się w przybliżeniu w strefie wypoczynku codziennego i jednodniowego t.j. w granicach 30 minut dojazdu od obszarów miejskich i w odległości ok. 20-30 km.

Uwarunkowania przyrodnicze i ich atrakcyjność dla rekreacji

Według badań ankietowych przeprowadzonych przez Sołowiej (1993) wśród mieszkańców Poznania, miasto jest nisko oceniane jako system rekreacyjny, główne powody takiej opinii to zaniedbania administracyjne i społeczne, wiele obszarów o obniżonych walorach estetycznych, brud, zanieczyszczenie powietrza, zbyt duży ruch pojazdów i ludzi, ponadnormatywny hałas, tłok na ulicach, brak komfortu przestrzeni, monotonia krajobrazowa (szczególnie „blokowiska”), rejon niebezpieczny, duża przestępczość. W związku z taką opinią mieszkańcy miasta będą poszukiwać miejsc do wypoczynku poza obszarem zainwestowania miejskiego.

Do najatrakcyjniejszych, w opinii Iwickiego (2002) obszarów rekreacyjnych, szczególnie w okresie letnim będą należały te o dużym udziale wód powierzchniowych. Rzeki a szczególnie jeziora pozytywnie wpływają na walory krajobrazowe, dają również możliwość uprawiania różnych form turystyki i rekreacji. Bardzo duże znaczenie ma występowanie lasów i terenów zadrzewionych w strefach podmiejskich. W przeciwieństwie do obszarów wód wypoczynek na terenach leśnych ma charakter rozproszony i nie ogranicza się do sezonu letniego. Rzeźba terenu odgrywa w strefach wypoczynku świątecznego mniejszą rolę na ogół niż powyższe, polega ona na wzbogacaniu walorów krajobrazowych.

Według Studium Rekreacji Województwa Wielkopolskiego (2004), za najatrakcyjniejsze dla rekreacji uznano obszary położone na południe od Poznania są to Wielkopolski Park Narodowy, Rogaliński Park Krajobrazowy oraz Obszar Chronionego Krajobrazu Rynny Kórnicko-Zaniemyskiej. Tereny te znajdują się w granicach gminy Kórnik, Mosina, Puszczykowo, częściowo Komorniki. Drugi równie atrakcyjny region to obszary położone po północnej stronie miasta, należą tu Park Krajobrazowy „Puszcza Zielonka”, Obszar Chronionego Krajobrazu „Biedrusko” (częściowo niedostępny dla mieszkańców Poznania i okolic ze względu na znajdujący się tam poligon wojskowy) oraz Pawłowicko-Sobocki Obszar Chronionego Krajobrazu. Tereny te znajdują się w zasięgu gmin Czerwonak, Suchy Las i częściowo Rokietnica (rys.2.). Ponadto wyznaczono dwa rejon o bardzo wysokim stopniu atrakcyjności rekreacyjnej, są to Rejon Puszczy Zielonki i Rejon Kórnicko-Zaniemyski.



Rys. 2. Walory przyrodnicze na analizowanym obszarze (Źródło/Source: Mapa sozologiczna (wersja cyfrowa))
Fig.2. Natural values occurring in the analysed area (Poznań powiat)

Z kolei takie gminy jak Dopiewo, Tarnowo Podgórne, Kleszczewo czy Swarzędz charakteryzują się występowaniem płaskich, słabo urozmaiconych powierzchni, w przewadze rolniczym krajobrazem, z nielicznymi jeziorami i zmienną lesistością. W Studium Rekreacji... (2004), uznano je za tereny mało atrakcyjne dla rekreacji i wypoczynku.

W Strategii rozwoju turystyki w województwie wielkopolskim (2007) stwierdzono, iż najkorzystniejsze warunki do rozwoju turystyki występują (spośród gmin analizowanego obszaru) w gminie Puszczykowo (turystyka krajoznawcza, świąteczna), Rogalin (turystyka krajoznawcza) oraz Kórnik (turystyka krajoznawcza).

Poniżej L.

Zagadnienia turystyczne w dokumentach planistycznych gmin

Jak już wspomniano we wstępie na szczeblu lokalnym politykę przestrzenną i kierunki rozwoju wyznacza się zasadniczo w takich dokumentach jak: studium uwarunkowań i kierunków zagospodarowania przestrzennego gminy, miejscowy plan zagospodarowania przestrzennego, opracowanie ekofizjograficzne i strategia rozwoju lokalnego.

Do dalszej analizy wybrano studium uwarunkowań oraz strategię rozwoju gminy, z tego względu iż są to dokumenty, które zostały sporządzone dla prawie wszystkich gmin leżących w obszarze zainteresowania, jak również są to dokumenty w większości dostępne na stronach internetowych gmin i co istotne sporządzane są dla całego obszaru gminy, w przeciwieństwie do mpzp (tylko gmina Kleszczewo posiada sporządzony dla całego obszaru gminy plan zagospodarowania przestrzennego).

W tabeli 2 przedstawiono stan analizowanych dokumentów, datę ich uchwalenia (studium), bądź obowiązywania (strategia).

Tabela 2. Wybrane dokumenty i ich stan w poszczególnych gminach.

L.p	Gmina	Studium uwarunkowań i kierunków zagospodarowania przestrzennego gminy	Strategia rozwoju gminy
1	Czerwonak	2000	2002-2011
2	Dopiewo	1999	2002-2011
3	Kleszczewo	2001	-
4	Komorniki	1999	2006-2015
5	Kórnik	1998	2008-2017
6	Luboń	2008	2008-2017
7	Mosina	1998	2003-2013
8	Puszczykowo	1998	2004-2013
9	Rokietnica	1999	2001-?
10	Suchy Las	1998	2002-2011
11	Swarzędz	1999	2000-2010
12	Tarnowo Podgórne	2005	2001-?

Źródło/Source – opracowanie własne na podstawie informacji z poszczególnych urzędów gmin.

Table 2. Selected planning documents and their state in particular communes ↑

Table 3. Key records relating to tourism, recreation and leisure, contained in analysed planning documents for particular communes →

Zagadnienia turystyczne...

Tabela 3. Najważniejsze zapisy dotyczące turystyki, rekreacji i wypoczynku w analizowanych dokumentach dla poszczególnych gmin.

Gmina	Obszary predestynowane wg dokumentów planistycznych do rozwoju funkcji rekreacyjno-wypoczynkowych	Funkcje i zadania
Czerwonak	Owińska	Ośrodek usług hotelarskich, biznesowo-kongresowych i ośrodek pracy twórczej. Wrota do PK Puszcza Zielonka z kompleksem usługowym, małą gastronomią, miejscami parkingowymi, informacją turystyczną itp.
	Park Krajobrazowy Puszcza Zielonka	Generalne zasady rekreacyjnego wykorzystania terenów leśnych i obszarów chronionych. Turystyka piesza, rowerowa, ścieżki dydaktyczne. Ekoturystyka
	Dębogóra, Trzaskowo, Ludwikowo	Agroturystyka
	Rzeka Warta	Wykorzystanie rzeki jako drogi wodnej (w celach turystyczno – rekreacyjnych) łączącej nadwarciańskie gminy powiatu poznańskiego
Dopiewo	Południowa części gminy	działki letniskowe, wsie letniskowe, turystyka piesza i rowerowa
	Więckowice – Zborowo (rejon związany z Jez. Niepruszewskim)	kąpieliska, zabudowa letniskowa
	Lisówki, rejon bazujący głównie na walorach krajobrazowych okolicznych lasów i pól, WPN-u i doliny rz. Samicy,	kąpielisko, zabudowa letniskowa i rezydencjalna
Kleszczewo	Zbiornik retencyjny na rzece Kopli (projektowany)	Kubaturowe urządzenia sportu turystyki i rekreacji o dużej intensywności zabudowy (hotele, kręgielnie, pływalnie, stadiony itp.) oraz boiska sportowe, korty tenisowe
	Obszar całej gminy	Rozwój turystyki pieszej i rowerowej
	Wsie letniskowe	Rozwój agroturystyki i ośrodków jazdy konnej
Komorniki	Obszar całej gminy	Rozbudowa sieci ścieżek rowerowych i połączenia ich w sieć obejmującą aglomerację poznańską. Organizacja terenów rekreacyjnych i placów zabaw dla dzieci
	Tereny atrakcyjne pod względem przyrodniczym	Gmina posiada opracowane plany zagospodarowania przestrzennego przeznaczające te tereny na cele turystyki i wypoczynku
Kórnik	Obszar całej gminy	Budowa ciągów pieszo-rowerowych, rozwijanie bazy parkingów i pól biwakowych. Agroturystyka
	Jez. Kórnickie i Bnińskie	Rozbudowa promenady nad J. Kórnickim, ścieżka spacerowa wokół J. Bnińskiego, zagospodarowanie plaż, stworzenie kąpielisk, budowa przystani turystycznej

Poniżej L.

Kórnik (c.d.)	Borowiec lub Kórnik	Park rozrywki i pole golfowe
	Dolina rzeki Głuszynki i Kopli	Przystanie wodne, miejsca biwakowe, ścieżki spacerowe i rowerowe, wyznaczenie tras spływu
Luboń	Korytarz rzeki Warty	Trasy spacerowe i rowerowe Włączenie gminy w tworzenie drogi wodnej na Warcie
Mosina	Obszar całej gminy	Rozwój sieci ścieżek spacerowych i rowerowych (ze szczególnym uwzględnieniem obszarów Wielkopolskiego PN oraz Rogalińskiego PK oraz działań prowadzonych na ich terenie), budowa parkingów i pól biwakowych
	Mosina	Rozwój terenów spacerowych i placów zabaw, budowa pływalni i kompleksu boisk sportowych
	Jez. Dymaczewskie	Utworzenie strzeżonego kąpieliska i budowa obiektów rekreacyjnych
	Baranowo-Krajkowo	Powstanie pola golfowego
Puszczykowo	Obszar całej gminy (miasta)	Rozbudowa ścieżek spacerowych i rowerowych Infrastruktura turystyczna Obsługa ruchu konferencyjnego
	Tereny nad brzegiem Warty	Usługi turystyczne, ścieżki rowerowe Włączenie gminy w tworzenie drogi wodnej na Warcie
Rokietnica	Rokietnica	Centrum kultury i sportu
	Pawłowice (Sobocko – Pawłowicki OchK)	Centrum kultury , sportu i rekreacji
Suchy Las	Obszar całej gminy	Turystyka piesza i rowerowa
	Złotniki Wieś (tereny Uniwersytetu Przyrodniczego)	Docelowa funkcja turystyka i sport
	Biedrusko -poligon	Atrakcyjny ze względu na walory przyrodnicze - funkcje – turystyka i wypoczynek – teren niedostępny ze wzgl. Na pełnione funkcje specjalne
Swarzędz	Jezioro Swarzędzkie	Organizacja plaż i kąpielisk wraz z zapleczem sanitarno – gastronomicznym i zapleczem rekreacyjnym (boiska, place zabaw)
	Dolina Cybiny i Głównej	Organizacja na rzekach szlaków kajakowych
	Swarzędz	Turystyka rekreacyjna, aktywna i specjalistyczna (w oparciu o spektakularne obiekty muzealne), turystyka biznesowa – usługi hotelarskie o wysokim standardzie
	Uzarszewo	Turystyka rekreacyjna, aktywna i specjalistyczna (w oparciu o spektakularne obiekty muzealne)
	Otulina PK Puszcza Zielonka (Wierzenica, Wierzonka, Karłowice)	Agroturystyka

Zagadnienia turystyczne...

Tarnowo Podgórne	Obszar całej gminy	Turystyka rowerowa – rozwój sieci ścieżek rowerowych
	Swadzim i Batorowo,	Tereny przeznaczone na cele urządzenia pola golfowego z możliwością realizacji niezbędnych obiektów kubaturowych towarzyszących ekstensywnej turystyce i rekreacji lub innych form rekreacji, których realizacja jest gospodarczo, względnie prestiżowo korzystna dla gminy
	Jezioro Lusowskie (północna część)	Rozwój ogólnie dostępnych form turystyki i wypoczynku, urządzenie ogólnie dostępnych terenów spacerowych i plażowych z niezbędnym zapleczem sanitarnym
	Ceradz Kościelny	rozwijanie funkcji agroturystyki - ośrodki jazdy konnej, szkoła nauki jazdy.

Źródło/Source: Opracowanie własne na podstawie Studium uwarunkowań... oraz strategii rozwoju dla poszczególnych gmin

Uwagi końcowe

Ochrona środowiska, transport i komunikacja, to dziedziny, które bezpośrednio z turystyką nie są związane, jednakże mogą mieć istotny wpływ na jej rozwój. We wszystkich opracowaniach planistycznych dla analizowanych gmin wskazuje się jako istotne zadanie gminy poprawę jakości środowiska przyrodniczego i ochronę jego zasobów (wysoka jakość wód powierzchniowych, czyste powietrze, dobra kondycja obszarów leśnych to warunki konieczne dla rozwoju turystyki i rekreacji). Duży nacisk w gminach położony jest na rozwój komunikacji - rozbudowę i modernizację sieci dróg, rozwój komunikacji publicznej, to pociąga za sobą lepszą dostępność i sprzyja rozwojowi turystyki i rekreacji.

Zapisy dotyczące bezpośrednio turystyki i rekreacji:

- w ustaleniach opracowań planistycznych dla prawie wszystkich analizowanych gmin wskazuje się konieczność rozwoju ścieżek rowerowych i szlaków wędrówkowych.
- większość gmin stawia na rozwój agroturystyki (możliwości aktywizacji obszarów wsi, ochrona krajobrazu kulturowego przed ekspansją miasta, zachowanie tradycyjnych układów osadniczych).
- większość gmin deklaruje utworzenie na swoim terenie zespołów obiektów sportowo-rekreacyjnych (hala sportowa, basen, boiska)
- gminy o położeniu nadwarciańskim takie jak Luboń, Puszczykowo czy Czerwonak zadeklarowały chęć przystąpienia do projektu związanego z wykorzystaniem rzeki jako drogi wodnej (w celach turystyczno – rekreacyjnych) te gminy na których terenie znajdują się zbiorniki wodne wiążą ich występowanie z rozwojem turystyki wodnej

Działania związane z rozwojem turystyki i rekreacji służyć mają przede wszystkim mieszkańcom gmin i poprawie jakości życia, ale również skierowane są w stronę osób spoza gminy, głównie w stronę mieszkańców Poznania.

Zabezpieczenie terenów w gminach na cele turystyki, sportu i rekreacji, wyznaczenie na te cele obszarów w studium uwarunkowań i kierunków zagospodarowania przestrzennego gminy może ograniczyć ekspansję miasta na tereny podmiejskie, szczególnie te o wysokich walorach przyrodniczo-krajobrazowych.

Literatura

- Faracik R., 2006: Turystyka w strefie podmiejskiej Krakowa. Instytut Geografii i Gospodarki Przestrzennej, Kraków
- Iwicki S., 2002: Przyrodnicze i ekonomiczne uwarunkowania rozwoju rekreacji w strefach podmiejskich dużych miast. [w:] Partnerstwo nauki i praktyki w turystyce, fakty, intencje, potrzeby rozwoju. Zeszyty Naukowe nr 2, Wyższa Pomorska Szkoła Turystyki i Hotelarstwa w Bydgoszczy. 121-130.
- Jagusiewicz A., 1983: Problemy turystycznego zagospodarowania stref podmiejskich, [w:] Kształtowanie krajobrazu stref podmiejskich, Wydawnictwo SGGW-AR, Warszawa, 205-208.
- Sołowiej D., 1993: Przyczyny braku komfortu mieszkania i wypoczynku w systemie rekreacyjnym miasta Poznania. [w:] Ekologia krajobrazu w badaniach terytorialnych systemów rekreacyjnych. M. Pietrzak (red). Wydawnictwo Krajowego Instytutu Badań Samorządowych . Poznań, 101-105.
- Strategia rozwoju turystyki w województwie wielkopolskim. 2007, załącznik do Uchwały Nr X/103/07 Sejmiku Województwa Wielkopolskiego z dnia 25 czerwca 2007 roku.
- Studium rekreacji województwa wielkopolskiego. 2004, Wielkopolskie Biuro Planowania Przestrzennego w Poznaniu. (opracowania kartograficzne, CD-ROM)
- Ponadto:
- Studia uwarunkowań i kierunków zagospodarowania przestrzennego dla gmin: Czerwonak, Dopiewo, Kleszczewo, Komorniki, Kórnik, Luboń, Puszczykowo, Rokietnica, Suchy Las, Swarzędz, Tarnowo Podgórne.
- Strategie rozwoju gmin: Czerwonak, Dopiewo, Komorniki, Kórnik, Luboń, Mosina Puszczykowo, Rokietnica, Suchy Las, Swarzędz, Tarnowo Podgórne.