

Lubomira Tyszler

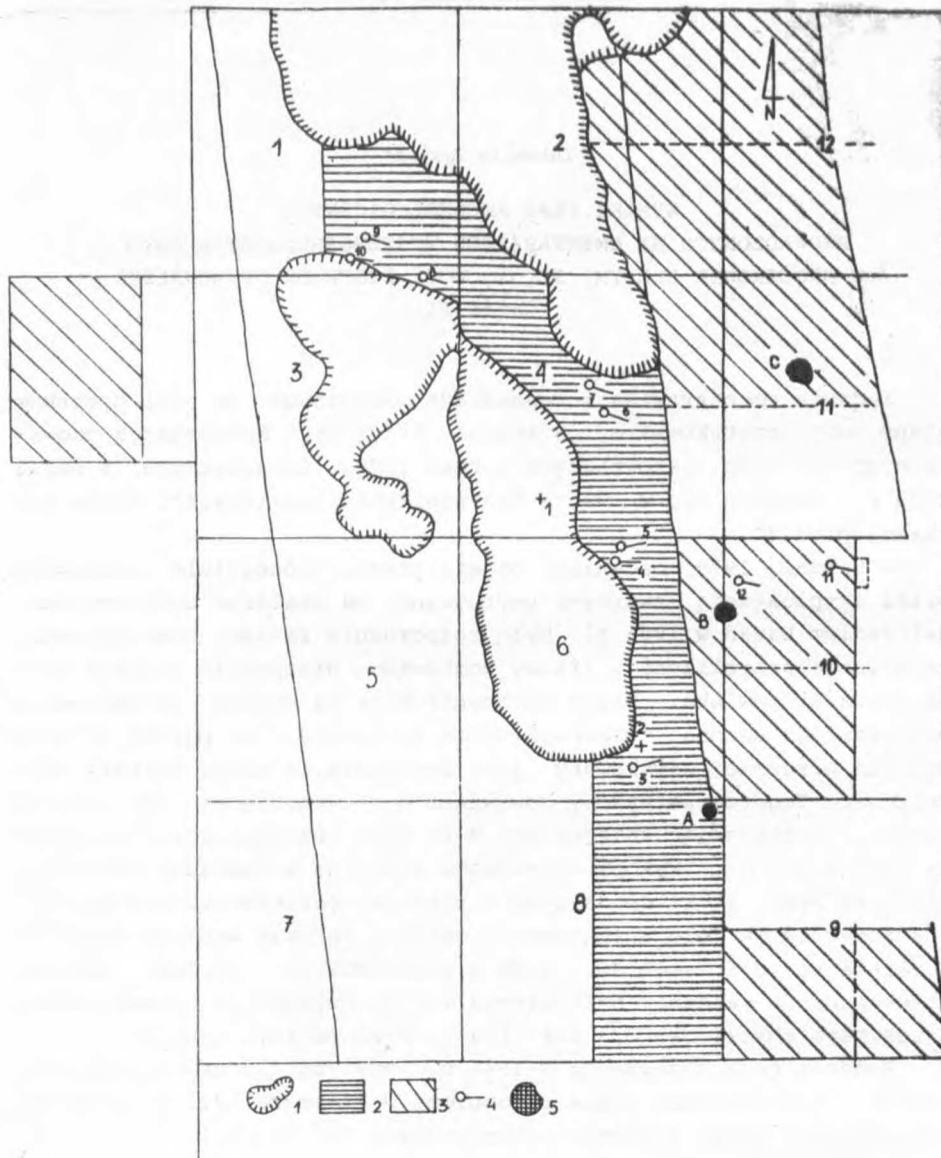
WYNIKI PRAC ARCHEOLOGICZNYCH
PROWADZONYCH NA CMENTARZYSKU Wczesnośredniowiecznym
W MROCZKOWIE ŚLEPYM, ST. 1, WOJ. PIOTRKÓW TRYBUNALSKI
Część II

Badania cmentarzyska wczesnośredniowiecznego we wsi Mroczków Ślepy, woj. piotrkowskie, w sezonie 1981 były kontynuacją prowadzonych tam prac ratowniczych w roku 1979. Sprawozdanie z badań 1979 r. ukazało się w "Acta Universitatis Lodziensis", Folia archaeologica 4¹.

W sezonie 1979 badaniami objęto obszar szczególnie zagrożony przez eksploatację żwirowni usytuowanej na obszarze cmentarzyska. Założeniem badań w 1981 r. było rozpoznanie zasięgu cmentarzyska, określenie przybliżonej liczby pochówków, określenie stopnia zniszczenia stanowiska. Prace skoncentrowano na wschód od wykopów z poprzedniego sezonu, ponieważ teren na zachód i na północ od nich był już wcześniej użytkowany jako żwirownia, a groby zostały zniszczone. Tegoroczne wykopy dowiązano do istniejącej już siatki arowej, wyznaczając kolejne ary 9-12 oraz założono wykop sondażowy (0,5 x 0,7 m). Wykopy usytuowane były na kulminacji wzniesienia i na jego stoku opadającym w kierunku północno-zachodnim. Wyznaczonych arów nie przekopano w całości, jedynie wybrane ćwiartki dopełniając je fragmentami arów z poprzedniego sezonu, których przekopanie w całości było niemożliwe ze względu na uprawy rolne. Przekopano obszar ok. 2,3 ara (patrz plan ogólny, rys. 1).

Podczas prac badawczych w 1979 r. odkryto 10 grobów szkieletowych. Kontynuowane prace ratownicze w sezonie 1981 r. przyniosły odkrycie tylko 2 grobów szkieletowych (nr 11, 12).

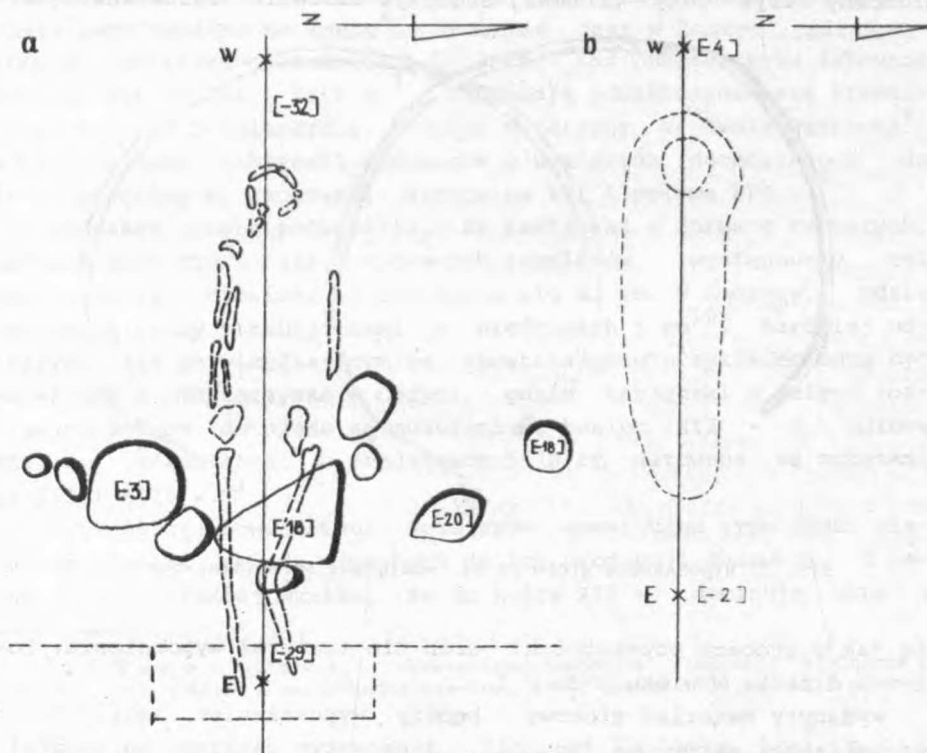
¹ L. Tyszler, Sprawozdanie z prac archeologicznych prowadzonych na cmentarzysku wczesnośredniowiecznym w Mroczkowie Ślepy, st. 1, gm. Opoczno woj. Piotrków Trybunalski, "Acta Universitatis Lodziensis" 1983, Folia archaeologica, z. 4, s. 107-121.



Rys. 1. Mroczków Ślepy, woj. Piotrków Trybunalski, st. 1.
Plan ogólny przebadanej części cmentarzyska

1 - żwirownia, 2 - teren przebadany w sezonie 1979, 3 - teren przebadany w sezonie 1981, 4 - groby, 5 - ślady palenisk A, B, C

W wyniku przeprowadzonych badań uzyskano pewne wskazówki dotyczące granic zasięgu cmentarzyska, przynajmniej od strony północnej, zachodniej i południowej. Zasięg grobów w kierunkach północnym i zachodnim określa w pewnym sensie granica wybierzyska, gdzie - wg informacji jego użytkowników - zniszczono ok. 12 (?) grobów. Obszary arów 3, 5, 7 i częściowo 1, 2, 8 były już wcześniej również terenem wybierzyskowym, dlatego też badań w tej części terenu nie prowadzono. Na podstawie uzyskanych wyników można się domyślać najwyżej kilkudziesięciu grobów na całym cmentarzu-



Rys. 2. Plany płaskie grobów nr 11 i 12. Skala 1:10

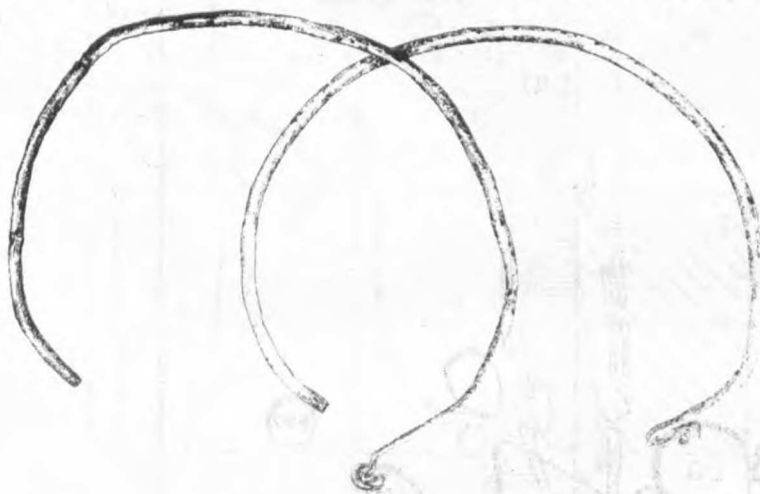
a - grób nr 11, b - grób nr 12

sku. Na cmentarzysku istniała najprawdopodobniej wyodrębniona kwatery dla chowania zmarłych dzieci, która zwykle znajdowała się na skraju cmentarzyska.

Odkrytym podczas prac badawczych w 1981 r. pochówkom nadano kolejne numery 11 i 12.

Grób nr 11 (rys. 2). Szkielet zachowany częściowo, kości czaszki i fragmenty kości długich. Ułożenie szkieletu na linii wschód-zachód z lekkim odchyleniem na północ, głowa skierowana na zachód. Zwłoki w pozycji wyprostowanej, na wznak, ręce ułożone wzdłuż ciała. Pochówek wyposażony w dwa kabłączki skroniowe, po jednym z każdej strony głowy. Był to pochówek kobiety w wieku ok. 40-45 lat (*maturus*)².

Grób nr 12 (rys. 3) pozostałości grobu szkieletowego - kości czaszki. Układ kości szkieletu bliżej nieokreślony, bardzo słabo widoczny zarys jamy grobowej sugeruje ułożenie zwłok analogicz-



Rys. 3. Wyposażenie grobu nr 11. Kabłączki skroniowe, typ III

nie jak w grobach poprzednich. Grób nie zawierał wyposażenia. Pochówek dziecka w wieku *infans* I.

Wydobyty materiał grobowy będący wyposażeniem zmarłych to dwa kabłączki skroniowe typu III, z esowatym uszkiem, wg podziału K. Musianowicz³. Kabłączki skroniowe są jedną z najpopularniejszych ozdób spotykanych jako wyposażenie zmarłych kobiet, jak również dzieci, na cmentarzyskach wczesnośredniowiecznych. Odkryte na cmentarzysku w Mroczkowie Ślepym egzemplarze są duże, o wy-

² Analizę antropologiczną szczątków kostnych wykonał dr Bogdan Łuczak z Zakładu Antropologii UŁ.

³ K. Musianowicz, *Kabłączki skroniowe - próba typologii i chronologii*, "Światowit" 1948/1949, t. XX, s. 115-232, *passim*.

miarach ok. 9,5 cm, wykonane z brązowego drutu platerowanego srebrem. Z. Hołowińska datuje duże kabłączki skroniowe dopiero na początek XII do połowy XIV w.⁴ O późniejszym występowaniu dużych egzemplarzy tego typu ozdób wspominałam już w I części sprawozdania⁵. Oto dalsze przykłady. W Masłowicach największe kabłączki o wymiarach 7,5 cm wystąpiły w grobach kobiecych 35, 41, 42, które znajdują się w najmłodszej części cmentarzyska, datowanej m. in. denarem Bolesława Kędzierzawego (+ 1173). Pochówki kobiece 41 i 42 są jednymi z najmłodszych grobów, za czym może przemawiać również fakt, że szkielety te, jako jedyne na cmentarzysku, miały ręce złożone na łonie⁶. Podobnie jest w Łęczycy, gdzie wystąpiły kabłączki o średnicach 8-10 cm, zaś cmentarzysko datowane jest na koniec XII i XIII w.⁷ Tendencję powiększania się średnicy kabłączków potwierdzają również materiały z Opola-Ostrówka⁸. W Miliczu duże kabłączki skroniowe o wymiarach dochodzących do 10 cm średnicy K. Wachowski datuje na XII i połowę XIV w.⁹

Jednakże trzeba podkreślić, że kabłączki o formach esowatych, zarówno mniejszych jak i większych rozmiarów występowały też współcześnie. Zjawisko to obserwuje się m. in. w Łęczycy, gdzie występują groby z kabłączkami o średnicach 5 cm¹⁰. Bardziej odległym, ale potwierdzającym to spostrzeżenie przykładem mogą być materiały z cmentarzyska w Cedyni, gdzie kabłączki o małych rozmiarach 3-5 cm datowane są monetami na koniec XII - i połowę XIII w., a kabłączki o średnicach 5-10 cm datowane są monetami na XII i XIII w.¹¹

Z tendencją powiększania rozmiarów omawianego typu ozdób wiąże się również zmiana używanych do ich produkcji surowców. Z badań Z. Hołowińskiej wynika, że do końca XII w. dominuje cyna i

⁴ Z. Hołowińska, *Wczesnośredniowieczne rzemiosło złotnicze w Gdańsku*, [w:] *Gdańsk wczesnośredniowieczny*, t. I, Gdańsk 1959, s. 68 i n.

⁵ Tyszyler, *op. cit.*, s. 117.

⁶ B. Abramek, *Wczesnośredniowieczne cmentarzysko szkieletowe w Masłowicach, woj. Sieradz*, "Sprawozdania Archeologiczne" 1980, t. XXXII, s. 229 i n.

⁷ A. Abramowicz, *Badania wykopaliskowe na cmentarzysku Łęczycy-Emaus*, "Studia Wczesnośredniowieczne" 1955, t. III, s. 294 i n.

⁸ W. Hołubowicz, *Opole w wiekach X-XIII*, Katowice 1956, s. 271.

⁹ K. Wachowski, *Wczesnośredniowieczne cmentarzysko szkieletowe w Miliczu*, cz. III, "Silesia Antiqua" 1971, t. XIII, s. 191-213.

¹⁰ Abramowicz, *op. cit.*, s. 294 i n.

¹¹ H. Malinowska-Łazarczyk, *Cmentarzysko średniowieczne w Cedyni*, t. I, Szczecin 1982, s. 42-47.

ołów, natomiast od początku XII w. do połowy XIV w. jest to głównie miedź i brąz¹². W przeprowadzonej przez H. Kočkę-Krenz analizie kabłączków skroniowych z Polski północno-zachodniej problem dotyczący używania różnego rodzaju surowców w poszczególnych okresach trwania mody na kabłączki nie rysuje się tak jednoznacznie. We wszystkich trzech proponowanych przez nią odmianach kabłączków, A, B, C, wyróżnionych w oparciu o kryterium wielkości, występują liczne okazy z brązu i z brązu platerowanego srebrem. W odmianie zaś A i B często występuje ponadto srebro i ołów, czasem cyna, natomiast okazy odmiany C wykonane są w zasadzie z brązu, czasem platerowanego srebrem¹³. Badania tejże autorki potwierdzają, że okres powszechnego występowania kabłączków odmiany C (okazy duże) to przełom XII i XIII w., do początku XIV w., kiedy to następuje zanik tego typu ozdoby¹⁴.

Kabłączki skroniowe odkryte w Mroczkowie Ślepym w grobie 11 to okazy duże, o wymiarach 9,5 cm, wykonane z brązowego drutu platerowanego srebrem. Analogiczne egzemplarze wystąpiły na cmentarzystku w Miliczu, którego okres użytkowania przypada na 2 połowę XII w. do połowy XIV w. Większość kabłączków w Miliczu to okazy duże, o średnicach dochodzących do 10 cm, wykonane przede wszystkim z brązu, często platerowanego srebrem¹⁵.

Obserwacja w zakresie rozplanowania pochówków na cmentarzystku po drugim sezonie badań nie przyniosła w zasadzie nowych spostrzeżeń. Odkryte groby układają się w rzędy biegnące na linii północ-południe. Charakterystyczna jest orientacja zwłok na linii wschód-zachód, głową na zachód (twarzą ku wschodowi), uznawana za właściwą dla zmarłego chrześcijanina. Zwyczaj takiego orientowania szkieletów pojawił się na ziemiach polskich w X w. wraz z chrześcijańskim obrzędkiem pogrzebowym. Starsze praktyki nie pozwalają na określenie orientacji, jako że panowało ciałopalenie, więc zwyczaj ten przypisuje się chrystianizacji¹⁶. Nie wiadomo jednakże, czy orientacja właściwa obyczajowi chrześcijańskiemu, głową na zachód, obejmowała również pochówki mężczyzn, ponieważ

¹² Hołowińska, *op. cit.*, s. 68 i n.

¹³ H. Kočka-Krenz, *Esowate kabłączki skroniowe z terenów Polski północno-zachodniej*, "Fontes Archaeologici Posnaniensis" 1971, t. XXII, s. 102-105.

¹⁴ *Ibidem*, s. 105.

¹⁵ Wachowski, *op. cit.*, s. 199-204.

¹⁶ H. Zolli-Adamikowa, *Wczesnośredniowieczne cmentarzystka szkieletowe Małopolski*, cz. II, Analiza, Wrocław 1971, s. 39-40.

z cmentarzyska w Mroczkowie Ślepym nie dysponujemy ani jednym pochówkiem mężczyzny. Można się spodziewać, że stosowano tu "typową" dla cmentarzysk nieprzykościelnych orientację głową na wschód dla mężczyzn i głową na zachód dla kobiet¹⁷, co wprawdzie nie było zgodne w odniesieniu do pochówków mężczyzn z przepisami Kościoła, niemniej jednak długo przez Kościół tolerowane. Jednocześnie liczyć się należy z tym, że obyczaj orientowania pochówków głową na wschód staje się coraz rzadszy lub wręcz zanika ok. połowy XII w., wraz z upowszechnianiem się cmentarzysk przykościelnych.

Spostrzeżenia dotyczące formy i budowy grobów ujęte zostały w I części sprawozdania z badań w Mroczkowie Ślepym. Dwa dalsze pochówki, przedstawione w niniejszym opracowaniu, potwierdzają je. Budowa grobów była prosta, są to jamy ziemne o słabo widocznym zarysie, w rzucie poziomym mają kształt owalu niewiele większego od długości wyprostowanego szkieletu. Zmarli układani byli bezpośrednio w ziemi lub owinięci w całun grobowy, brak śladów trumien. Szkielety w grobach 11 i 12 zalegały na głębokości 50-60 cm od poziomu współczesnego. Niejasno przedstawia się w grobie 11 kwestia kamieni występujących pod zwłokami na wysokości kości udowych zmarłej. Dziesięć różnej wielkości kamieni tworzyło rodzaj obstawy nóg. Różnica w głębokości zalegania szkieletu i występujących poniżej kamieni sięga 2-19 cm. Być może jest to wynik obsunięcia się ziemi na ułożone w dole grobowym kamienie, a przed złożeniem zwłok do grobu. Zgromadzenie kamieni tworzących rodzaj obstawy wystąpiło również w grobach nr 9 i 10 opisanych w I części opracowania i tam też znajduje się kilka uwag na temat grobów z kamieniami¹⁸.

W obrębie cmentarzyska znajdowały się trzy zaciemnienia wypełnione ciemno zabarwionym piaskiem i drobnymi węglami drzewnymi. Ze względu na brak jakichkolwiek zabytków, które mogłyby je datować, ich chronologia nie została jednoznacznie określona. Zaciemnienia miały średnice 80, 70, 50 cm, zalegały na głębokości 30-37 cm od powierzchni gleby współczesnej. Jedynie na podstawie obserwacji stratygraficznej można przypuszczać, że paleniska mogły być związane z cmentarzyskiem. Ich funkcja nie jest jasna, można je łączyć z popularnym w średniowieczu rytuałem palenia ognia przy

¹⁷ T a ż, *Małopolskie cmentarzyska z X-XII wieku a kwestia recepcji chrześcijaństwa w Małopolsce*, "Kwartalnik Historii Kultury Materialnej" 1967, R. XV, nr 1, s. 41-54.

¹⁸ T y s z l e r, *op. cit.*, s. 119.

zmarłych¹⁹. Nierzadko spotykanym elementem wypełniska jam grobowych są węgle drzewne, z czym spotykamy się również na cmentarzysku w Mroczkowie Ślepym²⁰.

Przeprowadzone na stanowisku badania ratownicze nie dały w pełni zadowalających wyników ze względu na ich fragmentaryczność. Niemniej jednak stanowisko to stanowi ważny przyczynek badawczy do pogłębienia poznania wczesnego średniowiecza w tej części Polski. Opoczyńskie należy do słabo zbadanych pod względem archeologicznym terenów Polski, a wziąwszy pod uwagę również fakt, że zasób źródeł pisanych odnoszących się do tego terenu jest nader skromny, tym większego znaczenia nabiera fakt zanotowania i określenia kolejnego stanowiska w tym rejonie.

Zanotowany wśród zabytków z cmentarzyska w Mroczkowie Ślepym egzemplarz kabłączka skroniowego typu pomorskiego rzuca pewne światło na związki handlowe łączące te ziemie z Wielkopolską i Pomorzem. Sieć drożna zakola Pilicy jest w zasadzie słabo rozpoznana. Przebiegały tędy niektóre warianty połączeń drożnych pomiędzy ruskimi ośrodkami miejskimi a Wielkopolską i Mazowszem²¹. W systemie tych połączeń handlowych znalazło się zapewne pod koniec XII w. również Opoczno. Najdawniejsza wzmianka historyczna o tej miejscowości pochodzi z 1284 r. i wiąże się z nadaniem jej przez Leszka Czarnego - tytułem uposażenia - kolegiaty sandomierskiej²². Stąd blisko było do przepraw w Inowłodzu oraz Sulejowie. Inowłódz mający stary rodowód historyczny, związany z osobą Władysława Hermana, był dogodnym ujściem dla ekspansji małowieckiej na południe²³. Funkcjonowanie przeprawy w Sulejowie związane było

¹⁹ Podobne, chociaż większe paleniska o średnicach 1,2 m wystąpiły np. na cmentarzysku w Poddębicach. H. W i k l a k, *Cmentarzysko z XII-XIII wieku w Poddębicach*, "Prace i Materiały Muzeum Archeologicznego i Etnograficznego w Łodzi" 1960, t. V, s. 185.

²⁰ Obecność węgla drzewnych stwierdzono np. w wypełniskach absolutnie wszystkich grobów na cmentarzysku w Masłowicach.

²¹ T. W ą s o w i c z, *Sandomierska sieć drożna w wiekach średnich*, [w:] *Studia Sandomierskie*, Sandomierz 1967, s. 113-130; t a ż, *Wczesnośredniowieczny Radom na tle regionu*, [w:] *Radom. Szkice z dziejów miasta*, Warszawa 1961, s. 86-96.

²² S. R o s p o n d, *Słownik etymologiczny miast i gmin PRL*, Wrocław 1984, s. 267.

²³ *Ibidem*, s. 114; J. Z a c h w a t o w i c z, *Architektura*, [w:] *Architektura przedromańska i romańska w Polsce do końca XIII w.*, Warszawa 1971, s. 25.

od końca XII w. z opactwem cystersów, którzy otrzymali m. in. prawo poboru cła wodnego przy przewozie na Pilicy²⁴.

Możliwe, że prowadzone badania powierzchniowe tego rejonu i przyszłe badania wykopaliskowe nakreślą już wkrótce w miarę pełny obraz zasiedlenia tego rejonu Polski, chociaż już teraz, przy niepełnym stanie badań powierzchniowych widać, że wolne od intensywniejszej penetracji ludzkiej pozostawały przestrzenie pokryte puszcza pilicką i że teren zakola Pilicy ulega pełniejszemu zasiedleniu dopiero ok. połowy XIV w.

Katedra Archeologii
Uniwersytetu Łódzkiego

Lubomira Tyszler

ERGEBNISSE DER ARCHÄOLOGISCHEN RETTUNGSARBEITEN AUF DEM MITTELALTERLICHEN
GRÄBERFELD IN MROCKÓW ŚLEPY, FUNDSTELLE 1, WOJ. PIOTRKÓW TRYBUNALSKI
Der zweite Teil

Die Arbeit stellt die Ergebnisse der zweiten Etappe von archäologischen Rettungsarbeiten auf dem frühmittelalterlichen Gräberfeld in Mroczków Ślepy dar. Es wurden 2 nächsten Gräber entdeckt, insgesamt die Zahl der geretteten Gräber gibt. Während der geführten Rettungsarbeiten wurden ans nährend das Gebiet der Gräberfelder und schätzungsweise die Bestattungszahl bestimmt. Zur Ausstattung der Gräber gehören vor allem Schläferinge, die Gebrauchszeit des Gräberfeldes für die 2. Hälfte und eventueel den Anfang des XIII, Jahrhunderts bestimmen lassen. Der Charakter des Gräberfeldes und die Bestattungsart sind für nicht kirchliche Gräberfelder aus dem frühen Mittelalter typisch. Der auf dem Gräberfeld gefundene Schläfenring des pommerschen Typs wirft ein bestimmtes Licht auf die Strassenverbindungen zwischen den ruthenischen Stadtzentren und Grosspolen und Masovien hin, in deren System sich bestimmt am Ende des XII Jhdt. auch das Gebieze des geforschten Gräberfeldes befang. Die nächsten günstigen und historisch bestätigten Übergänge durch Pilica bei fanden sich in Inowłódz und Sulejów.

²⁴ R o s p o n d, op. cit., s. 375.