



Dynamika dorszowego rybołówstwa rekreacyjnego w wybranych portach polskiego wybrzeża w latach 1999-2014

(Dynamics of cod recreational fisheries in selected ports of the Polish coast during years 1999-2014)

Krzysztof Radtke^{1,*}, Henryk Dąbrowski²

¹Zakład Zasobów Rybackich

²Zakład Logistyki i Monitoringu

Morski Instytut Rybacki – Państwowy Instytut Badawczy
ul. Kołłątaja 1, 81-332 Gdynia

Streszczenie

Celem pracy jest przedstawienie zmian rozwoju dorszowego rybołówstwa rekreacyjnego w Polsce na podstawie analizy aktywności jednostek rekreacyjnych zarejestrowanych przez kapitanaty portów w latach 1999-2014. Analizie poddano dane o liczbie rejsów jednostek rekreacyjnych oraz liczbie wędkujących uczestniczących w rejsach z głównych portów dorszowego rybołówstwa rekreacyjnego polskiego wybrzeża (Kołobrzeg, Darłowo, Ustka, Łeba, Władysławowo, Jastarnia, Hel). Liczba rejsów rekreacyjnych wskazuje na bardzo dynamiczny i nieprzerwany okres rozwoju rybołówstwa rekreacyjnego w latach 1999-2009. W kolejnych latach obserwowano zmniejszanie się liczby rejsów, a w 2014 r. nastąpił ich wzrost. Oprócz zmian liczebności stwierdzono również zmiany jakościowe, którym ulegało rybołówstwo rekreacyjne. Dotyczyły one zwiększenia udziału rejsów rekreacyjnych realizowanych na kilkumetrowych łodziach motorowych. Zmiany dotyczyły również sezonowości rejsów w kontekście analizowanych lat, a także realokacji aktywności połowów rekreacyjnych pomiędzy poszczególnymi portami. Prezentowane wyniki badań prowadzą jednak do konkluzji, że dorszowe rybołówstwo rekreacyjne uprawiane z jednostek pływających osiągnęło kres swojego rozwoju, wynikający głównie ze spadku zainteresowania tymi połowami.

Słowa kluczowe: morskie rybołówstwo rekreacyjne, wędkujący, kapitanaty portów

Abstract

The aim of the study is to present changes in the development of cod recreational fisheries in Poland, based on the analysis of the activity of recreational vessels registered by harbour master's offices during years 1999-2014. Data on the number of cruises performed by recreational vessels and the number of anglers participating in cruises from major ports of cod recreational fisheries of the Polish coast have been analyzed (Kołobrzeg, Darłowo, Ustka, Łeba, Władysławowo, Jastarnia, Hel). The number of recreational cruises indicates a very dynamic and continuous period of development of recreational fisheries during years 1999-2009. In subsequent years, the number of cruises decreased and in 2014 their increase was observed. In addition to quantitative changes of recreational fisheries, qualitative changes have also been observed. They concerned an increase in the participation of recreational cruises performed at several-meters motorboats. The changes related also the seasonality of cruises in the context of the analyzed years, as well as the reallocation of the activity of recreational fisheries between particular ports. The presented research results, however, lead to the conclusion that cod recreational fisheries performed from vessels reached the end of its development, resulting mainly from a decrease in interest in these catches.

Key words: sea recreational fisheries, sea anglers, harbour master's offices

WPROWADZENIE

W celu scharakteryzowania pojęcia „rybołówstwo rekreacyjne”, którym będziemy posługiwać się w niniejszej pracy, odwołaliśmy się do definicji połowów rekreacyjnych zaproponowanej przez Pitcher i Hollingworth (2002). Według tej definicji „Połowy rekreacyjne można zdefiniować jako łowienie ryb dla zabawy. Dodane do zabawy, mogą wystąpić dodatkowe korzyści, takie jak zysk, pożywienie i sport. Niemniej

jednak, część związana z zabawą ma charakter obowiązkowy. Z drugiej strony, rybołówstwo komercyjne lub rybołówstwo zapewniające utrzymanie się przy życiu jest pracą, ale nawet poprzez pracę może być (czasami) zabawą, nie jest to jednak podstawowa motywacja”. Przedstawiając w niniejszej pracy dorszowe rybołówstwo rekreacyjne, zawężiliśmy je do połowów uprawianych za pomocą wędki na jednostkach pływających. Tego typu rybołówstwo rekreacyjne zaczęło rozwijać się w Polsce na masową skalę w drugiej połowie lat 90. XX w. Powyższe stwierdzenie poparte jest udokumentowanymi zapisami wypłynięć statków rekreacyjnych

* kradtke@mir.gdynia.pl



w kapitanatach portów polskiego wybrzeża. Niewątpliwie, znacznie wcześniej mogły mieć miejsce wypłynięcia rekreacyjne, jednak miały one charakter incydentalny. Jedną z najwcześniej udokumentowanych prób połowów rekreacyjnych było rozpoczęcie w 1987 r. przez Klub Wędkarstwa Morskiego z Koszalina eksploatacji dwóch 17-metrowych kutrów, które zostały przystosowane na potrzeby wędkarzy (Hesse 1995). Pomimo dużego zainteresowania połowami rekreacyjnymi Klub był zmuszony sprzedać jednostki rybakom z powodu rosnących kosztów utrzymania. Kolejny etap rozwoju tych połowów przypadł na pierwszą połowę lat 90. XX w., kiedy obserwowano najniższe połowy dorszy na Bałtyku. Ustalane niskie limity na połowy dorszy i ich szybkie odławianie (pierwsze czasowe wstrzymanie połowów dorszy w 1993 r. w celu obliczenia stopnia wykonania polskiego limitu nastąpiło już 31 marca) skłoniło kilku armatorów z Kołobrzegu i Łeby do oferowania w okresie letnim usługowych rejsów rekreacyjnych. Ważnym czynnikiem ograniczającym rozwój morskiego rybołówstwa rekreacyjnego był wysoki koszt za usługę, a także niezbyt jeszcze wysoki w tym czasie stopień zamożności społeczeństwa, uważany za bardzo istotny element decydujący o rozwoju połowów rekreacyjnych (Cowx 2002). Sytuacja zainteresowanych dorszowymi połowami rekreacyjnymi zdecydowanie się poprawiła w drugiej połowie lat 90. XX w. Od tego bowiem okresu był obserwowany systematyczny wzrost zainteresowania tymi połowami, trwający aż do 2010 r. W tym samym czasie stan zasobów tego gatunku charakteryzował się odmienną, od zainteresowania połowami rekreacyjnymi, dynamiką zmian. W latach 1995-2005 następowało zmniejszanie się zasobów dorszy do najniższych wartości obserwowanych w okresie 1966-2012 (ICES 2013). Począwszy od 2006 r. następował wzrost zasobów tego gatunku.

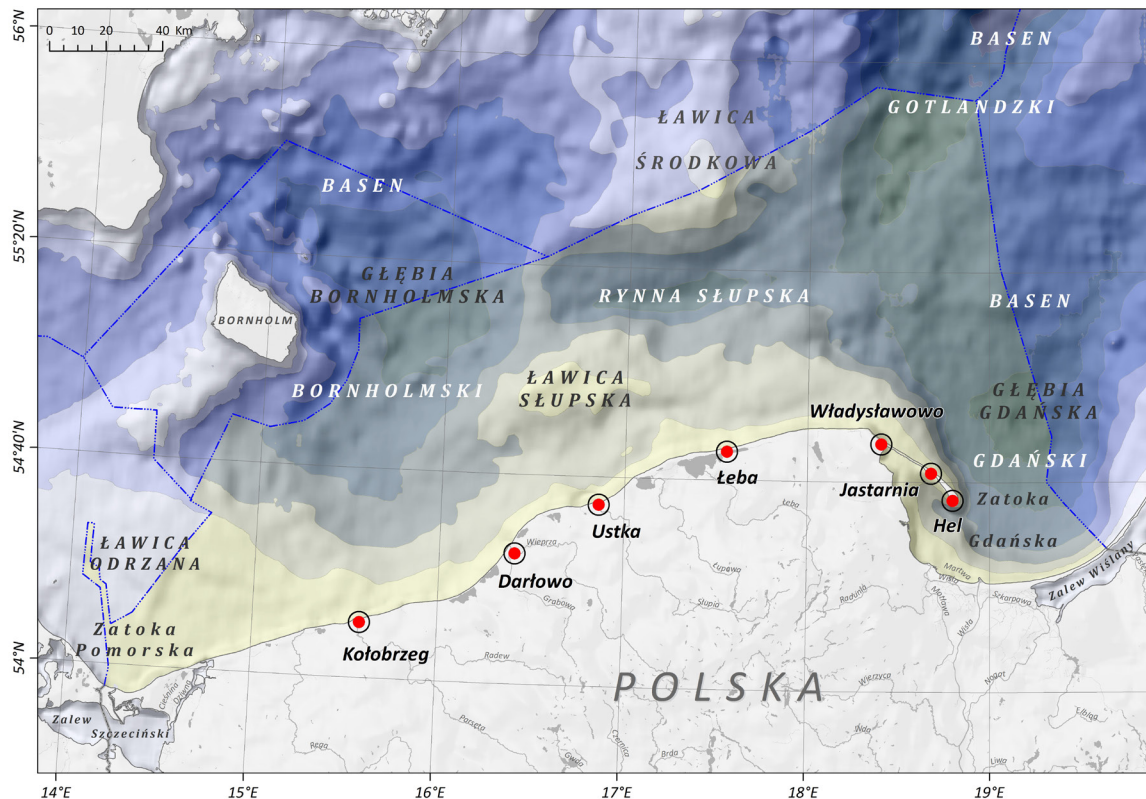
Zainteresowanie rybołówstwem rekreacyjnym jest ogromne i od początku rejestracji danych charakteryzowało się dużą dynamiką rozwoju. Świadczą o tym dane dotyczące liczby rejsów rekreacyjnych oraz liczby wędkujących uczestniczących w rejsach statków eksploatowanych w połowach rekreacyjnych (Radtke i Dąbrowski 2015). Dynamiczny rozwój morskiego rybołówstwa rekreacyjnego uznawany za swego rodzaju konkurencję w stosunku do floty komercyjnej przyczynił się do wprowadzenia nowych uregulowań połowów rekreacyjnych przez Ministerstwo Rolnictwa i Rozwoju Wsi odpowiedzialne wówczas za zarządzanie zasobami ryb, w postaci nowelizacji Ustawy z dnia 19 grudnia 2014 r. o rybołówstwie morskim (dokument ogłoszono 17 lutego 2015 r.). Nowelizacja ustawy jest jak najbardziej uzasadniona, tym bardziej że w wielu krajach morskich charakteryzujących się wysokim standardem życia i tradycjami kulturowymi połowy rekreacyjne przynoszą znaczące dochody państwu oraz – co jest niezwykle ważne – wraz z połowami komercyjnymi stanowią znaczący element w dynamice stad ryb poprzez zwiększanie śmiertelności połowowej

(Draganik 1997, Cowx 2002). Do głównych zmian w zakresie regulacji rybołówstwa rekreacyjnego należy zaliczyć zniesienie obowiązku posiadania pozwolenia na wykonywanie rybołówstwa rekreacyjnego przez osoby fizyczne, wprowadzenie obowiązku sporządzania raportów z połowów rekreacyjnych prowadzonych przez armatorów statków i organizatorów zawodów sportowych, wprowadzenie rejestru wydawanych pozwoleń na wykonywanie rybołówstwa rekreacyjnego i podwyższenie opłat za wykonywanie rybołówstwa rekreacyjnego.

W polskiej literaturze publikacje dotyczące morskiego rybołówstwa rekreacyjnego są bardzo nieliczne. Nie obejmują one tak szerokiego i specjalistycznego zakresu danych dotyczących tylko rybołówstwa rekreacyjnego jak w niniejszym opracowaniu. Na przykład Jackowski (2005) zbadał wykorzystanie portów w kontekście przewozu pasażerów, wliczając również rejsy rekreacyjne, ale nie dokonał ich wyróżnienia, a samo zestawienie dotyczyło tylko portów wschodniego wybrzeża. Tematykę morskich połowów rekreacyjnych podjęto po raz pierwszy w Morskim Instytucie Rybackim – Państwowym Instytucie Badawczym w 2004 r., realizując pilotażowy projekt badawczy zatytułowany „Połowy sportowo-rekreacyjne jako nowy element rybołówstwa morskiego”. Projekt miał na celu zbadanie dostępności danych, które umożliwiłyby MIR – PIB opracowanie i wdrożenie metod badawczych umożliwiających monitorowanie połowów rybołówstwa rekreacyjnego w ramach Narodowego Programu Zbioru Danych Rybackich. Polska, wraz z przystąpieniem do Unii Europejskiej, ma obowiązek realizacji ww. programu zbioru danych zgodnie z regulacjami Komisji Europejskiej (Commission Regulation (EC) No 1639/2001). W punkcie H(f) zacytowanej regulacji zapisano: „Połowy rekreacyjne i sportowe. Dla zasobów określonych w dodatku XI, Państwa Członkowskie przeprowadzają badania pilotażowe zgodne z podziałem określonym w tym dodatku. Badania te muszą umożliwiać ustalenie poziomów precyzji wyników wymaganych w przyszłości. Wnioski z tych badań powinny być przekazywane do Komisji”. Aktualne przepisy Komisji i Rady Europejskiej również nakładają na kraje członkowskie obowiązek prowadzenia badań połowów rekreacyjnych (Commission Regulation (EC) No 665/2008, Council Regulation (EC) No 199/2008).

METODYKA

Podstawowe dane, które zostały wykorzystane do scharakteryzowania rozwoju morskiego rybołówstwa rekreacyjnego, uzyskano w kapitanatach portów polskiego wybrzeża (Kołobrzeg, Darłowo, Ustka, Łeba, Władysławowo, Jastarnia, Hel) (rys. 1). W tych instytucjach jest prowadzona w dziennikach portowych lub w księgach ruchu statków rejestracja wychodzących w morze jednostek rekreacyjnych, a także jest



Rysunek 1. Kapitanaty portów, w których zbierano dane o rybołówstwie rekreacyjnym (mapa opracowana przez Lenę Szymanek, MIR – PIB)

odnotowywana liczba uczestników rejsu rekreacyjnego. Zatem przedstawiona w niniejszym opracowaniu analiza rybołówstwa rekreacyjnego obejmuje tylko sektor związany z wykorzystaniem jednostek pływających. Udostępnione zapisy są co roku rejestrowane w formie elektronicznej bazy danych przez delegowanych do kapitanatów portów pracowników MIR – PIB. Pojedynczy rekord rejsu rekreacyjnego obejmuje nazwę jednostki rekreacyjnej, datę wypłynięcia i powrotu, godzinę wypłynięcia i powrotu oraz liczbę osób uczestniczących w rejsie. Pierwsza elektroniczna rejestracja danych prowadzona przez kapitanaty portów została przez MIR – PIB rozpoczęta w 2005 r. Na koniec 2014 r. baza danych zewidencjonowanych jednostek rekreacyjnych obejmowała 98862 rekordów. Ewidencja pierwszych rejsów rekreacyjnych odnotowana przez kapitanaty portów sięga początku 1999 r. Przyjęta metodyka badań wynika przede wszystkim z dostępności tego typu danych. Warto podkreślić, że podobnej ewidencji rejsów rekreacyjnych nie prowadzi się w żadnym innym kraju europejskim, a stosowana przez MIR – PIB metoda ewaluacji dorszowego rybołówstwa rekreacyjnego została pozytywnie oceniona przez Grupę Roboczą do Oceny Rybołówstwa Rekreacyjnego (ICES 2014). W pracy wykorzystano również wyniki prowadzonego w ograniczonym stopniu ankietowania wędkujących, w trakcie udziału pracowników MIR – PIB w rejsach rekreacyjnych. Na rysunku 2 przedstawiono pierwszą stronę ankiety, zawierającej pytania o miejsce zamieszkania osoby ankietowanej, łącznie ankieta liczy siedem

stron. Metoda ankietowa wciąż jednak znajduje się w trakcie rozwoju, a ze względu na niewielką liczbę ankietowanych (w latach 2013-2014 odpowiednio 35 i 23 wędkujących) wnioski z niej płynące nie są w pełni reprezentatywne dla całego sektora morskiego rybołówstwa rekreacyjnego.

W niniejszej pracy konsekwentnie posługujemy się terminem „wędkujący” zamiast „wędkarze”. Wynika to z faktu, iż w posiadanym rejestrze bezosobowym ta sama osoba (wędkarz) mogła w danym roku wielokrotnie uczestniczyć w rejsach rekreacyjnych. Zatem przytoczone w wynikach liczby wędkujących nie są tożsame z liczbą wędkarzy (różnych osób) w Polsce, którzy w danym roku wzięli udział w morskich połowach rekreacyjnych.

WYNIKI

LICZBA REJSÓW REKREACYJNYCH

Z danych dotyczących zestawienia wszystkich wyjść w morze jednostek rekreacyjnych zewidencjonowanych przez kapitanaty portów wynika, że w latach 1999-2009 obserwowano dynamiczny i nieprzerwany wzrost zainteresowania tymi połowami, wyrażony rosnącą liczbą rejsów rekreacyjnych (rys. 3, tab. 1). W latach 2010-2013 stwierdzono zmniejszanie się sumarycznej liczby rejsów rekreacyjnych. Redukcja był znacząca, gdyż liczba rejsów w 2013 r. była o 32% mniejsza niż w 2009 r. Jednak w 2014 r. nastąpił wzrost

MIR MORSKI INSTYTUT RYBACKI PAŃSTWOWY INSTYTUT BADAWCZY w Gdyni
MORSKI INSTYTUT RYBACKI-PAŃSTWOWY INSTYTUT BADAWCZY w Gdyni
 NARODOWY PROGRAM ZBIORU DANYCH RYBACKICH

KWESTIONARIUSZ ANKIETY O WĘDKARSTWIE MORSKIM

A. ZGODA NA PRZEPROWADZENIE ANKIETY

1. Czy wyraża Pani/Pan zgodę na przeprowadzenie anonimowej ankiety na temat wędkarstwa?

TAK	<input type="checkbox"/>
NIE	<input type="checkbox"/>

B. DANE WĘDKARZA

1. Skąd lub od kogo dowiedziałeś się o wędkowaniu na morzu

1 W sklepie wędkarskim, od znajomego, ...	<input type="checkbox"/>
2 Z pisma wędkarskiego, ulotki, ...	<input type="checkbox"/>
3 Z Internetu,	<input type="checkbox"/>
4 Inne (wyszczególnij)	<input type="text"/>

2. Proszę o podanie swojego wieku

<16	<input type="checkbox"/>
16-24	<input type="checkbox"/>
25-44	<input type="checkbox"/>
45-54	<input type="checkbox"/>
55-64	<input type="checkbox"/>
65-74	<input type="checkbox"/>
>75	<input type="checkbox"/>
Nie powiem	<input type="checkbox"/>

3. Płeć

M	<input type="checkbox"/>
K	<input type="checkbox"/>

4. Pani/Pana miejsce zamieszkania

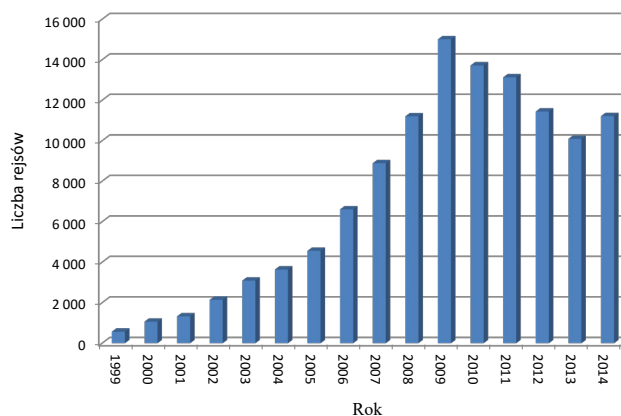
Województwo

5. Proszę o podanie kodu pocztowego

Kod pocztowy

Rysunek 2. Pierwsza strona ankiety

o 11% i tym samym powrót do wartości z 2008 r. i 2012 r. Rozpatrując liczbę rejsów rekreacyjnych w poszczególnych portach, stwierdzono, że w przypadku Kołobrzegu, Darłowa, Ustki i Łeby zaobserwowano taki sam trend zmian (rys. 4, tab. 1). Tylko w przypadku Władysławowa przyrost liczby rejsów



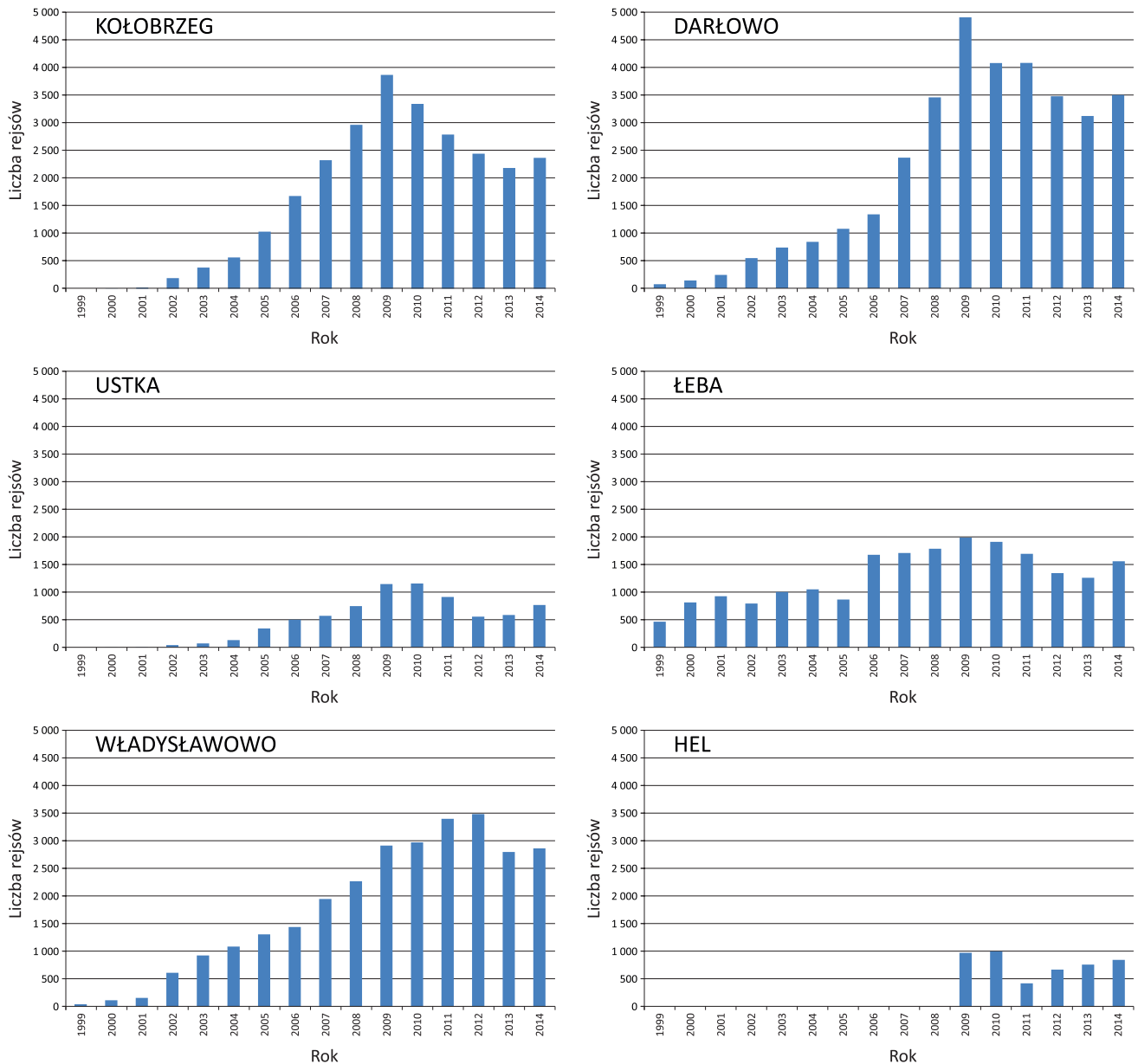
Rysunek 3. Liczba rejsów rekreacyjnych zaewidencjonowana przez kapitanaty portów

rekreacyjnych był kontynuowany do 2013 r., po czym zanotowano ich zmniejszenie, a w 2014 r. analogicznie jak we wszystkich pozostałych portach nastąpił wzrost liczby rejsów. Hel jako znacząco mniejszy port pod względem wykorzystania rybołówstwa rekreacyjnego w najmniejszym stopniu odzwierciedla ogólny trend zmian liczebności rejsów wymieniony w pozostałych portach. W zestawieniu nie ujęto Jastarni, gdyż wypłynięcia rekreacyjne z tego portu mają w znacznej mierze charakter epizodyczny, a nie systematyczny (roczna liczba wypłynięć wahała się od 12 do maksymalnie 176). Przechodząc do analizy wielkości spadku liczby rejsów (liczonego pomiędzy 2009 r. a 2013 r.), stwierdzono, że był on największy w Ustce (o 49%), a następnie kolejno w Kołobrzegu (o 44%), Łebie (o 37%) i Darłowie (o 36%). Rozpatrując dalej liczbę rejsów rekreacyjnych w ujęciu poszczególnych portów, zanotowano znacznie wyższe wartości liczby rejsów rekreacyjnych w Łebie w latach 1999-2001 w porównaniu z pozostałymi portami. Najdynamiczniej rozwijające się pod względem liczby rejsów

Tabela 1. Liczba rejsów zaewidencjonowana przez kapitanaty portów w latach 1999-2014

Rok	Kołobrzeg	Darłowo	Ustka	Łeba	Władysławowo	Jastarnia	Hel	RAZEM
1999	b.d.	71	b.d.	463	36	b.d.	b.d.	570
2000	1	139	1	814	109	b.d.	b.d.	1064
2001	20	241	5	927	151	b.d.	b.d.	1327
2002	190	544	41	793	608	b.d.	b.d.	2145
2003	380	734	71	1003	922	b.d.	b.d.	3093
2004	565	839	131	1052	1081	b.d.	b.d.	3640
2005	1032	1074	342	866	1303	b.d.	b.d.	4564
2006	1677	1336	500	1678	1436	b.d.	b.d.	6613
2007	2326	2361	569	1710	1944	b.d.	b.d.	8890
2008	2967	3453	745	1787	2267	b.d.	b.d.	11205
2009	3873	4899	1145	1990	2912	b.d.	194	15010
2010	3347	4072	1155	1913	2969	65	199	13720
2011	2790	4075	913	1696	3398	176	83	13131
2012	2444	3473	554	1345	3483	12	133	11444
2013	2185	3115	585	1262	2795	b.d.	151	10093
2014	2369	3494	765	1560	2861	b.d.	168	11217

b.d. - brak danych



Rysunek 4. Liczba rejsów rekreacyjnych w poszczególnych portach

rekreacyjnych porty Kołobrzeg, Darłowo i Władysławowo osiągnęły te wartości dopiero w latach 2003-2005. Jednocześnie Łeba i Ustka charakteryzowały się najmniej dynamicznym przyrostem liczby rejsów w całym zakresie analizowanych lat. Ponadto w Ustce zauważalny przyrost liczby rejsów (w ujęciu do tej samej skali przedstawionej na poszczególnych wykresach) zaobserwowano dopiero w 2004 r. Z porównania liczby rejsów rekreacyjnych wynika, że porty w Darłowie, Kołobrzegu i Władysławowie są zdecydowanymi liderami rankingu największej liczby rejsów rekreacyjnych organizowanych z portów polskiego wybrzeża.

LICZBA WĘDKUJĄCYCH

Wyniki dotyczące sumarycznej liczby wędkujących w rejsach rekreacyjnych zarejestrowanych

w kapitanatach portów zaprezentowano w tabeli 2. Analogicznie jak w przypadku liczby rejsów rekreacyjnych liczba wędkujących odzwierciedlała ten sam czasowy trend zmian. W rekordowym 2009 r. zaewidencjonowano łącznie 163,7 tys. wędkujących, którzy wzięli udział w morskich rejsach rekreacyjnych. W 2013 r. liczba ta zmniejszyła się do 126,3 tys. wędkujących, a w 2014 r. nastąpił wzrost do 133,9 tys. Również pod względem liczby wędkujących zarejestrowanych w poszczególnych portach (tab. 2) uwidacznia się analogiczny czasowy trend zmian, jaki opisano odnośnie liczby rejsów z portów. Najwięcej wędkujących przyjeżdża do Kołobrzegu (rekord w 2009 r. – 58,3 tys.) i do Władysławowa (rekord w 2012 r. – 49,7 tys.). Swoistymi rekordami są również liczby wędkujących uczestniczących w rejsach w jednym dniu. I tak we Władysławowie najwięcej odnotowano 692 wędkujących

Tabela 2. Liczba wędkujących zaewidencjonowana przez kapitanaty portów w latach 1999-2014

Rok	Kołobrzeg	Darłowo	Ustka	Łeba	Władysławowo	Jastarnia	Hel	RAZEM
1999	b.d.	746	b.d.	6079	373	b.d.	b.d.	7198
2000	b.d.	1472	8	10626	1107	b.d.	b.d.	13213
2001	b.d.	2583	47	12692	1642	b.d.	b.d.	16964
2002	41	6345	416	9833	6606	b.d.	b.d.	23241
2003	111	9482	725	13098	10212	b.d.	b.d.	33628
2004	b.d.	11240	1426	14647	12338	b.d.	b.d.	39651
2005	98	13916	3723	12025	14373	b.d.	b.d.	44135
2006	7755	18689	5892	25987	12015	b.d.	b.d.	70338
2007	34399	21887	6607	26263	20989	b.d.	b.d.	110145
2008	47553	26497	8871	27194	24305	b.d.	b.d.	134420
2009	58274	29419	12752	30072	30622	b.d.	2522	163661
2010	51227	23699	13069	30455	34077	852	2233	155612
2011	45200	21881	11331	28564	42471	1997	988	152432
2012	39552	20213	8125	21938	49744	134	1387	141093
2013	36121	21305	7009	19003	41737	b.d.	1172	126347
2014	38712	22439	8922	21115	41593	b.d.	1167	133948

b.d. - brak danych

(niedziela). Natomiast w Kołobrzegu rekord wyniósł 639 wędkujących i był odnotowany w sobotę. W odniesieniu do Kołobrzegu liczba wędkujących za lata 2000-2006 jest niekompletna, gdyż dla tych lat w większości rekordów zabrakło wpisów dotyczących liczby wędkujących. Systematyczna rejestracja rozpoczęła się w 2007 r. Natomiast w przypadku Darłowa nie objęto rejestracją liczby wędkujących uczestniczących w rejsach na łodziach motorowych. Zatem wyniki z tego portu za lata 2007-2014 należy uznać za poważnie zaniżone w kontekście wartości bezwzględnych. Mimo to trend zmian liczby wędkujących odzwierciedla faktyczne zainteresowanie tymi połowami obserwowane w latach 1999-2014.

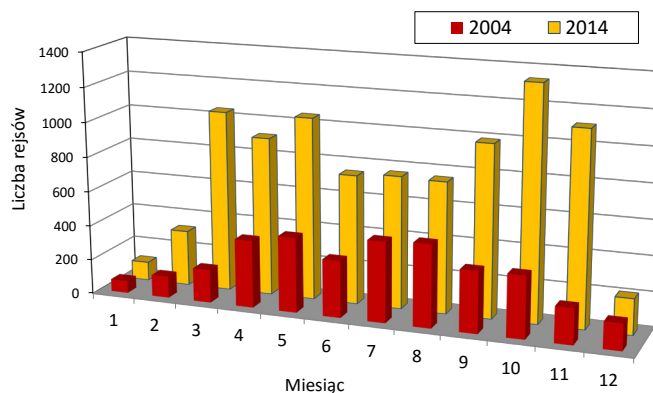
CHARAKTER ZMIAN MORSKIEGO RYBOŁÓWSTWA REKREACYJNEGO

W początkowych latach rozwoju rybołówstwa rekreacyjnego z jednostek pływających najwięcej rejsów odnotowywano w miesiącach letnich – lipcu i sierpniu. Jednakże w ostatnich latach na znaczeniu zyskiwały dwa główne sezony obejmujące następujące miesiące: marzec – maj i wrzesień – listopad, a więc poza latem. W celu zilustrowania wyżej opisanej zmiany sezonowości rybołówstwa rekreacyjnego przedstawiono na rysunku 5 liczbę rejsów rekreacyjnych w ujęciu miesiący z początków pełnej dokumentacji tych rejsów (2004 r.) i na podstawie najnowszych danych z 2014 r. Niezmiennie jednak najmniej rejsów rekreacyjnych niezależnie od roku i portu obserwowano zimą – w grudniu, styczniu i lutym (rys. 5).

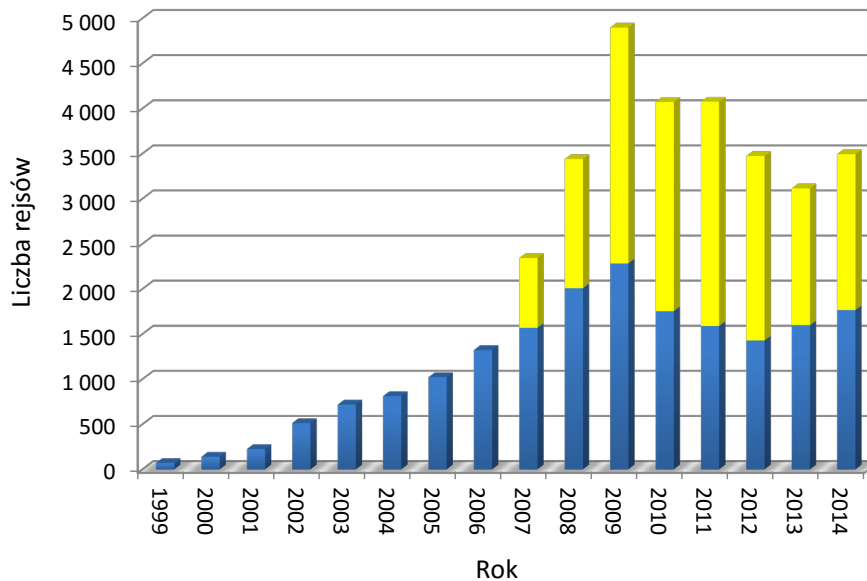
W ujęciu dni tygodnia, niezmiennie od początku badań, najwięcej rejsów rekreacyjnych występuje w sobotę i w niedzielę. Łączny udział rejsów rekreacyjnych w tych dwóch dniach tygodnia za wszystkie lata badań wyniósł 46%. Udział ten spada w lecie (lipiec, sierpień) – do 41% wszystkich rejsów.

Inną zmianą jakościową, jakiej ulegało dorszowe rybołówstwo rekreacyjne w Polsce, było również rosnące wykorzystanie małych, kilkumetrowych łodzi motorowych w rejsach rekreacyjnych. Znamienny pod tym względem jest udział tych jednostek wypływających z portu w Darłowie (rys. 6). Rejsy na motorówkach stanowiły w latach 2007-2014 od 33% do 61% udziału wszystkich zarejestrowanych rejsów rekreacyjnych w Darłowie. W latach 2013-2014 stanowiły one połowę zrealizowanych z tamtego portu rejsów (odpowiednio 49% i 50%). Wyjścia w morze łodzi motorowych początkowo obejmowały głównie lato. W ostatnich latach jednak przybywało również rejsów rekreacyjnych, które realizowano już w marcu, a także w październiku. Pomimo niewielkich rozmiarów tych łodzi zasięg ich operowania w morzu wynosi nawet kilkanaście mil.

Historycznymi zmianami, jakie dokonały się w rybołówstwie rekreacyjnym, oprócz wspomnianego rosnącego udziału łodzi było zwiększanie się



Rysunek 5. Liczba rejsów rekreacyjnych zaewidencjonowana przez kapitanaty portów w 2004 r. i w 2014 r. (przykład sezonowej zmiany aktywności jednostek rekreacyjnych)



Rysunek 6. Liczba rejsów rekreacyjnych zaewidencjonowana przez Kapitanat Portu Darłowo (kolorem żółtym na słupkach wykresu zaznaczono rejsy łodzi motorowych)

udziału jednostek rekreacyjnych, których pierwotne przeznaczenie nie obejmowało jakiegokolwiek działalności połowowej. O ile w początkowych latach rozwoju rybołówstwa rekreacyjnego (głównie lata 2000-2005) armatorzy kutrów rybackich przystosowywali je do przewożenia pasażerów, przede wszystkim w okresie letniego sezonu zakazu połowów dorszy, to z chwilą przystąpienia do UE i rozpoczęcia kasacji floty rybackiej nastąpił przyspieszony rozwój morskich połowów rekreacyjnych poprzez m.in. włączanie do tych połowów różnego typu statków, które wcześniej nie były eksploatowane w jakiegokolwiek formie połowów: dawne pilotówki, jednostki patrolowe, statki pomocnicze żeglugi portowej i mniejsze jednostki pomocnicze Marynarki Wojennej i floty handlowej. W ostatnich kilku latach zaobserwowano również rosnące wykorzystanie w połowach rekreacyjnych statków sprowadzonych z zagranicy, których najczęściej nie eksploatowano wcześniej w połowach.

DYSKUSJA

Przedstawione wyniki badań dotyczące zarówno liczby rejsów rekreacyjnych, jak i liczby wędkujących wskazują na osiągnięcie przez dorszowe rybołówstwo rekreacyjne uprawiane z jednostek pływających granic swojego rozwoju. Należy podkreślić, że wyniki badań obu ww. parametrów z każdego portu niezależnie dały taką samą, bardzo spójną informację, co dodatkowo utwierdza w przekonaniu o wiarygodności przyjętej metody badawczej opartej na danych rejestrowanych przez kapitanaty portów i o realności uzyskanych wyników. Dotychczas nie objęto badaniami wypłynięć z Gdańska. Sądząc po liczbie stacjonujących tam

jednostek (rotacyjnie ok. 25, z których część okresowo wypływa najczęściej z Władysławowa lub rzadziej z Helu, a wówczas są ujęte w rejestrze kapitanatów tych portów), szacowana liczba rejsów wydaje się być na poziomie zbliżonym do Ustki. Zatem uwzględnienie rejsów z Gdańska zwiększyłoby niewątpliwie sumaryczną liczbę rejsów, jednak należy sądzić, że trend zmian byłby taki sam, jak opisany w wynikach dla wszystkich portów. Obserwowana różna dynamika rozwoju rybołówstwa rekreacyjnego w poszczególnych portach wynika z wielu przyczyn. Charakterystyczna w tym przypadku jest znacznie większa liczba rejsów rekreacyjnych z portu w Łebie w latach 1999-2002 w porównaniu z pozostałymi portami dla tego samego okresu. Świadczy to o dominującym znaczeniu Łeby w początkowych latach rozwoju morskiego rybołówstwa rekreacyjnego w Polsce. Również informacje uzyskane od armatorów statków rekreacyjnych z Łeby przemawiają za powyższym faktem. Jednak w kolejnych latach głównie w Kołobrzegu, Darłowie i we Władysławowie następował szybki przyrost liczby wędkujących, podczas gdy w Łebie był on niewielki. Za jedną z przyczyn zdecydowanie mniejszej dynamiki wzrostu liczby rejsów w Łebie, ale i również w Ustce, uważa się istnienie konkurencji pomiędzy portami i samymi armatorami pod względem jakości oferowanych usług i atrakcyjności rejsu oraz atrakcyjności pobytu w danej miejscowości (np. w Łebie „Festiwal Pomuchła”, we Władysławowie zawody o „Puchar Szkunera”, „Bursztynowy Dorsz” i „Festiwal Dorsza”). Dodatkowym elementem powodującym realokację wędkujących pomiędzy portami jest atrakcyjność i dostępność łowisk (głównie do połowów dorszy). W odniesieniu do Łeby i Ustki dominują głównie wody płytsze, tym

samym dostęp do wydajniejszych, głębszych łowisk wymaga wydłużenia czasu płynięcia statku, co skraca efektywny czas poświęcony na połowy. Natomiast łowiska władysławowskie charakteryzują się bliskością głębszych łowisk, co zwiększa szansę złowienia dorszy o większych rozmiarach, stanowiących ważne trofeum wędkarskie. Z portu w Kołobrzegu wypływa z kolei najwięcej wędkujących, którzy pochodzą z Niemiec, głównie z uwagi na bliskość granicy. Dodatkową atrakcją dla wędkujących z Niemiec jest niższa cena za rejs w Polsce. Niewątpliwie fakt, że główne centra rejsów rekreacyjnych mieszczą się w najważniejszych portach polskiego wybrzeża wynika z uwarunkowań związanych z logistyką tych miejsc – łatwy dojazd, rozwinięte zaplecze gastronomiczno-noclegowe, dostępność sklepów wędkarskich i wreszcie duży wybór jednostek rekreacyjnych znajdujących się w ofercie tych portów. Ułatwiony dojazd jest ważnym czynnikiem, gdyż większość wędkujących w latach 2013-2014 pochodziła spoza województw nadmorskich (pomorskie i zachodniopomorskie; 2013-2014 odpowiednio 66% i 61% wędkujących). Dane te uzyskano na podstawie analizy pytania dotyczącego województwa, w którym wędkujący zamieszkuje, zawartego w ankietach przeprowadzonych przez pracowników MIR – PIB w trakcie rejsów rekreacyjnych. Należy oczekiwać, że morskie rybołówstwo rekreacyjne uprawiane z jednostek pływających nie zaniknie, a zainteresowanie nim wyrażone jako liczba rejsów rekreacyjnych będzie w kolejnych latach fluktuować, utrzymując się jednak na wysokim poziomie. Rozwojowi rybołówstwa rekreacyjnego na pewno będą sprzyjać najnowsze uregulowania prawne dopuszczające w odniesieniu do armatora statku oferującego odpłatne rejsy rekreacyjne, nielimitowane połowy dorszy dla każdego z uczestników rejsu, pod warunkiem sporządzania przez kapitana statku dziennego raportu z połowów rekreacyjnych (rozporządzenie w sprawie wymiarów i okresów ochronnych organizmów morskich poławianych przy wykonywaniu rybołówstwa rekreacyjnego oraz szczegółowego sposobu i warunków wykonywania rybołówstwa rekreacyjnego). Ułatwieniem jest również zniesienie dla osób fizycznych (wędkarzy) obowiązku posiadania pozwolenia na połowy rekreacyjne, a połowy dla tych osób dopuszcza się na podstawie dowodu uiszczonej opłaty. Limit połowowy dorszy w takim wypadku wynosi 14 sztuk (nierejestrowany).

Współistnienie na tym samym obszarze i eksploatacja przez rybołówstwo rekreacyjne i komercyjne tych samych zasobów dorszy rodzi na tym tle konflikty. Wzajemne oskarżenia dotyczą nadmiernych połowów, wylławiania tarlaków i dorszy młodocianych oraz nielegalnej sprzedaży połowu. Prowadzenie rybołówstwa w tych samych miejscach skutkuje czasami zahaczaniem narzędzi połowów. Znane są przypadki wyciągnięcia wraz dorszowymi netami kilkudziesięciu pilkerów (sztucznej przynęty rybołówstwa rekreacyjnego) zahaczonych w oczkach tego stawnego

narzędzia połowowego rybołówstwa komercyjnego. W odniesieniu do obowiązującego prawa duże zastrzeżenia ze strony rybaków budzi fakt nieobjęcia rybołówstwa rekreacyjnego corocznie obowiązującym letnim (lipiec – sierpień) okresem ochronnym na połowy dorszy wschodniobałtyckich (Council Regulation (EC) No 1098/2007).

Zagadnieniem budzącym również kontrowersje wśród rybaków był realizowany od 2004 r. program kasacji polskiej floty rybackiej współfinansowany ze środków Unii Europejskiej. Wynikał on ze zbyt wielkiego potencjału połowowego polskiej floty rybackiej w Morzu Bałtyckim w stosunku do wielkości zasobów, szczególnie dorszy (Horbowy i Kuzebski 2006). Jednocześnie gdy złomowano statki rybackie, następował – jak to można stwierdzić na podstawie niniejszego opracowania – dynamiczny rozwój rybołówstwa rekreacyjnego. Zatem z jednej strony zredukowano flotę rybacką, a z drugiej strony rósł nakład połowowy dorszowego rybołówstwa rekreacyjnego, co uwidoczniło się w postaci wzrastającej w kolejnych latach liczby rejsów rekreacyjnych. Przyjmuje się, że wielkość połowu, jaką można uzyskać za pomocą statku rybackiego, jest wyższa niż w odniesieniu do statku rekreacyjnego. Tym samym znaczenie rybołówstwa rekreacyjnego może być lekceważone, gdyż pozornie w niewielkim tylko stopniu oddziałuje na zasoby ryb. Jednak przykład dorszy stada zachodniobałtyckiego pokazuje, że w szczególności gdy stado charakteryzuje się niskimi zasobami, presja rybołówstwa rekreacyjnego może w sposób znaczący oddziaływać na ich stan, a zatem powinno być uwzględniane w ocenie wielkości zasobów, a także w zarządzaniu nimi (Strehlow i in. 2012).

Omówione w rozdziale zmiany, jakim ulegało rybołówstwo rekreacyjne – wzrost udziału rejsów rekreacyjnych na łodziach motorowych, przyczyniają się do podtrzymywania rozwoju morskiego rybołówstwa rekreacyjnego poprzez wzrost jego atrakcyjności. Rejsy na łodziach ze względu na maksymalnie kilkuosobowy udział wędkujących tworzą bliższą więź pomiędzy uczestnikami rejsu, którzy często są członkami rodzin lub kilkuosobowymi grupami przyjaciół. Ponadto tak niewielka jednostka jest bardziej mobilna. Łatwiej również osiągnąć kompromis pomiędzy wędkującymi (wybór łowiska, czas pozostawania na nim, wydłużenie czasu trwania rejsów) niż na statkach rekreacyjnych, na których najczęściej przebywa kilkunastu, a niejednokrotnie kilkudziesięciu, często obcych sobie wędkujących. Niezależnie od zmian, jakim ulegało morskie rybołówstwo rekreacyjne, aby uczynić je atrakcyjniejszym i tym samym sprostać rosnącym wymaganiom wędkarzy, dalszy wzrost ponad maksymalne obserwowane wartości jest mało prawdopodobny. Pewną konkurencję w stosunku do rybołówstwa rekreacyjnego dorszy stanowić będzie rozwijające się rybołówstwo rekreacyjne polegające na holowaniu przynęty za pływającą łodzią (trolling) (Ramutkowski 2013). Połowy tą metodą dotyczą głównie ryb łososiowatych

(łoś, troć), ale także belon i sandacze. Na podstawie artykułu Ramutkowskiego (2013) można wnioskować, że ta metoda połowów rekreacyjnych charakteryzuje się ograniczoną konkurencyjnością w stosunku do dorszowych połowów rekreacyjnych i raczej nie odciągnie zbyt wielu wędkujących od połowów dorszy. Wynika to głównie z krótszego w ciągu roku okresu połowów (łososi od jesieni do wiosny – w czasie żerowania, belon w okresie maj – czerwiec – tarło na Zatoce Puckiej), ograniczonego rejonu połowów (głównie Zatoka Gdańska), wyższego kosztu rejsu rekreacyjnego i wysokiego kosztu budowy łodzi trollingowej, zaprojektowanej według surowych wymagań (zapas mocy, uzyskiwane duże prędkości, połowy zimą). Pewną rolę w kontynuowaniu rozwoju dorszowego rybołówstwa, chociaż uważaną za nieznaczną, mogą odegrać łodzie wodowane prosto z brzegu z ciągniętych przyczep. Ten rodzaj połowów rekreacyjnych nie jest objęty ewidencją kapitanatów portów, gdyż jest dokonywany z różnych miejsc linii brzegowej, często poza przystaniami rybackimi. To rybołówstwo rekreacyjne jest jednak limitowane warunkami pogodowymi i ogranicza się do kilku miesięcy w roku. Mimo wszystko zaprezentowane wyniki badań skłaniają do stwierdzenia, że okres dynamicznego rozwoju dorszowego rybołówstwa rekreacyjne uprawiane z jednostek pływających ma już za sobą.

WNIOSKI

Okres dynamicznego rozwoju dorszowego rybołówstwa rekreacyjnego został zakończony.

Rybołówstwo rekreacyjne ulegało zmianom jakościowym, które objęły wzrost wykorzystania łodzi motorowych w rejsach rekreacyjnych oraz przesunięcie głównej aktywności rekreacyjnej z miesięcy letnich na wiosenne i jesienne.

Monitorowanie zmian rybołówstwa rekreacyjnego jest konieczne w kontekście istniejących konfliktów z rybołówstwem komercyjnym i oceną wpływu tego rybołówstwa na stan zasobów dorszy bałtyckich.

Rybołówstwo rekreacyjne jest uważane za ważny czynnik w rozwoju gospodarczym obszaru pasa nadmorskiego.

PODZIĘKOWANIA

Autorzy składają serdeczne podziękowania Kapitanom i Bosmanom Portów za udostępnienie dokumentacji oraz wszechstronną i życzliwą pomoc okazywaną autorom niniejszego opracowania w trakcie delegacji w podległym Kapitanom placówkach.

Dane wykorzystane w opracowaniu zostały zebrane w ramach Wieloletniego Programu Zbioru Danych Rybackich.

LITERATURA

- Commission Regulation (EC) No 1639/2001 of 25 July 2001 establishing the minimum and extended Community programmes for the collection of data in the fisheries sector and laying down detailed rules for the application of Council Regulation (EC) No 1543/2000. Official Journal of the European Communities L 222/53, 17.8.2001.
- Commission Regulation (EC) No 665/2008 of 14 July 2008 laying down detailed rules for the application of Council Regulation (EC) No 199/2008 concerning the establishment of a Community framework for the collection, management and use of data in the fisheries sector and support for scientific advice regarding the Common Fisheries Policy. Official Journal of the European Union L 186/3, 15.7.2008.
- Council Regulation (EC) No 1098/2007 of 18 September 2007 establishing a multiannual plan for the cod stocks in the Baltic Sea and the fisheries exploiting those stocks, amending Regulation (EEC) No 2847/93 and repealing Regulation (EC) No 779/97.
- Council Regulation (EC) No 199/2008 of 25 February 2008 concerning the establishment of a Community framework for the collection, management and use of data in the fisheries sector and support for scientific advice regarding the Common Fisheries Policy. Official Journal of the European Union L 60/1, 5.3.2008.
- Cowx, I.G. 2002. Recreational Fishing. W: Hart, J.B., Reynolds, J.D. [ed.] Handbook of fish biology and fisheries. Vol. 2. Fisheries. Blackwell Publishing Oxford. 367-390.
- Draganik, B. 1997. Recreational fishery – an alternative to commercial fishing. Bull. Sea Fish. Inst. Gdynia. 3 (142): 85-95.
- Hesse, T. 1995. Próby przystosowania kutrów rybackich do celów wędkarstwa sportowego. W: Abstrakty seminarium Wędkarstwo w polskich obszarach morskich – stan obecny i perspektywy. Morski Instytut Rybacki. Gdynia. 6-8.
- Horbowy, J., Kuzebski, E. 2006. Wpływ funduszy strukturalnych UE na stan floty i zasobów w rybołówstwie bałtyckim. WWF Polska. Morski Instytut Rybacki. Gdynia.
- ICES. 2013. Report of the ICES Advisory Committee 2013. ICES Advice, 2013. Book 8. Baltic Sea. pp. 1-149.
- ICES. 2014. Report of the Working Group on Recreational Fisheries Surveys (WGRFS), 2-6 June 2014. ICES CM 2014/ACOM:37.
- Jackowski, E. Porty i przystanie rybackie wschodniego wybrzeża – stan i perspektywy rozwoju. Cz. I. Wiadomości Rybackie. Nr 5-6 (145) Maj-Czerwiec.
- Pitcher, T.J., Hollingworth, C.E. 2002. Recreational Fisheries: Ecological, Economic and Social Evaluation. Fish and Aquatic Resources Series No 8, Blackwell Science, Oxford, UK. p. 288.
- Radtke, K., Dąbrowski, H. 2015. Nowa ustawa o rybołówstwie morskim i jej implikacje dla rybołówstwa rekreacyjnego. Wiadomości Rybackie. Nr 7-8 (206) Lipiec-Sierpień.
- Ramutkowski, M. 2013. Polskie połowy rekreacyjne łososi metodą trollingową w Bałtyku. Wiadomości Rybackie. Nr 7-8 (195) Lipiec-Sierpień.

Rozporządzenie Ministra Rolnictwa i Rozwoju Wsi z dnia 6 lipca 2015 r. w sprawie wymiarów i okresów ochronnych organizmów morskich poławianych przy wykonywaniu rybołówstwa rekreacyjnego oraz szczegółowego sposobu i warunków wykonywania rybołówstwa rekreacyjnego, Dz.U. 2015 poz. 1015.

Strehlow, H.V., Schultz, N., Zimmermann, C., Hammer, C. 2012. Cod catches taken by the German recreational fishery in the western Baltic Sea, 2005-2010: implications for stock assessment and management. *ICES Journal of Marine Science: Journal du Conseil*. 69, 1769-1780.

Ustawa z dnia 19 grudnia 2014 r. o rybołówstwie morskim, Dz.U. 2015 poz. 222.